



RAUMAN KAUPUNGIN ERÄIDEN ALUEIDEN LIITTÄMINEN OSAKSI SELKÄMEREN KANSALLISPUISTOA SEKÄ RAUMANMEREN LUONTO- JA RETKEILYALUEEN LIITTÄMINEN KOKONAISUUTEEN YKSITYISEN SUOJELUALUEEN PERUSTAMISMENETTELYLLÄ

Rauman kaupungin ja Suomen valtion välille laaditaan sopimus eräiden Rauman kaupungin omistamien alueiden liittämisestä Selkämeren kansallispuistoon sekä eräiden Rauman kaupungin alueiden liittämisestä Selkämeren kansallispuistokokonaisuuteen yksityisen suojelualueen perustamismenettelyllä (YSA).

Tässä asiakirjassa määritetään sopimuksen keskeiset periaatteet.

A. TEHTÄVÄ

Rauman kaupungin omistaman alueen tehtävänä Selkämeren kansallispuiston suojelu-, retkeily- ja matkailukokonaisuudessa on

- tarjota kansallispuistokonseptiin oleellisesti kuuluvia matkailu- ja retkeilypalveluja,
- pitää esillä arvokasta luonnonnähtävyyttä, edistää luonnon tuntemusta ja yleistä luontoharrastusta,
- edistää arvokkaan luonnon säilymistä,
- muutoinkin toteuttaa Selkämeren kansallispuiston toteuttamistarkoitusta.

B. SOPIMUKSET

Rauman kaupungin alueiden liittäminen Selkämeren kansallispuistoon, ns. YSA-alueen muodostaminen ja kansallispuistoyhteistyö Rauman kaupungin ja valtion kesken perustuu osapuolten väliseen sopimukseen. Sopimus voidaan laatia yhtä useampana erillisenä sopimuksena valtion sen osapuolen kanssa, jota sovittava asia koskee.

Rauman kaupungissa sopimuksen/sopimukset hyväksyy kaupunginvaltuusto seuraavalla menettelyllä:

KV/1. hyväksyminen

Kaupunginvaltuusto edellyttää hyväksymispäätöksessään, että tässä asiakirjassa kehystetyt asiakohdat sisältyvät sopimukseen sen mukaan kuin ehto koskee kulloistakin valtio-osapuolta.

KH/sopimusten laatiminen

Kaupunginhallitus huolehtii Rauman kaupungin puolesta sopimusten laatimisesta.

KV/2. hyväksyminen

Ennen lopullisten sopimusten allekirjoittamista, kaupunginvaltuusto ratkaisee Selkämeren kansallispuiston perustamislain sekä erillisten sopimusten vastaavuuden tämän asiakirjan vaatimusten kanssa.

C. PERUSTAMISTARKOITUS

Selkämeren kansallispuiston perustamistarkoituksena on:

Selkämeren rannikkoalueen edustavan

- saaristo- ja vedenalaisluonnon,
- geologian sekä
- ihmisen ja luonnon suhteeseen perustuvan kulttuuriperinnön suojeleminen ja hoitaminen sekä näiden ja luonnon muutosten esittelemine.

D. SOPIMUKSEN KESKEISET YLEISET EHDOT

D.1

Sopimuksen täytäntöönpano edellyttää Selkämeren kansallispuiston perustamista edellä mainitun perustamistarkoituksen, tässä sopimuksessa määriteltyjen periaatteiden mukaisesti ja sijainniltaan pääpiirteissään liitekartassa 1 esitetyn kaltaisena. Mikä tässä asiakirjassa on ilmaistu Rauman kaupungin suostumukseen kuuluvana ehtona, koskee myös Selkämeren kansallispuisto –lain mahdollista muuttamista tulevaisuudessa.

D.2

Mikäli Selkämeren kansallispuiston perustavaa lakia ei ole säädetty 31.12.2013 mennessä, sopimus raukeaa.

D.3

Selkämeren kansallispuiston perustamisen jälkeen Rauman kaupungin omistama, liitekartassa 2 osoitettu alue liitetään osaksi kansallispuistoa tämän asiakirjan mukaisesti.

D.4

Luonnonsuojelulaisissa mainitun viranomaisen ratkaisuvallasta siirretään Rauman kaupungille siltä osin kuin se koskee metsästyksen ja kalastuksen järjestämistä alueella sekä ilma-aluksella laskeutumista Kylmäpihlajaan 16. lokakuuta - 14. maaliskuuta välisenä aikana.

D.5

Selkämeren kansallispuiston perustamisen jälkeen Rauman kaupunki hakee yhden vuoden määräajassa liitekartassa 3 rajatun alueensa muodostamista luonnonsuojelualueeksi alla mainituin periaattein.

D.6

Rauman kaupungin, Metsähallituksen ja Lounais-Suomen ympäristökeskuksen yhteistyötä kansallispuiston ja YSA-alueen tehtävissä koordinoi yhteistyöryhmä. Yhteistyöryhmän koollekutsujana toimii Rauman kaupunki. Ryhmän kuntaedustajina voi olla sekä luottamushenkilöitä että viranhaltijoita. Toimielin voi olla usean alueitaan Selkämeren kansallispuistoon liittävän kunnan yhteinen. Yhteistyöryhmän tehtävänä on välittää tietoa ja koordinoita alueiden suunnittelua sekä julkaisutoimintaa. Yhteistyöryhmän lisäksi voi Metsähallitus asettaa Selkämeren kansallispuiston neuvottelukunnan.

D.7

Rauman kaupunki huolehtii taloudellisten resurssiensa puitteissa omien alueidensa investoinneista ja ylläpidosta ellei kustannusjaosta toisin sovita. Kansallispuistoa koskevan markkinoinnin sekä julkaisu- ja tutkimustoiminnan kustannusjaosta sovitaan erikseen. Ohjeelliset retkeilyn, matkailun ja luonnonhoidon kohteet Rauman kaupungin alueella on esitetty liitekartassa 4. Osapuolet pyrkivät yhteistyössä osallisiksi Selkämeren kansallispuistoa toteuttaviin hankkeisiin, joihin on saatavilla ulkopuolista rahoitusta.

D.8

Rauman kaupungin omistaman kansallispuisto-osan sekä kohdassa D.5 tarkoitetun YSA-alueen hoito- ja käyttösuunnitelmat laaditaan liitteenä 5 olevaa ohjeellista vyöhykejakoja noudattaen. Suunnitelmien voimaantulo edellyttää Rauman kaupungin hyväksymispäätöstä.

D.9

Rauman kaupungin omistama alue sekä kansallispuiston että YSA-alueen osalta esitetään kartoissa, julkaisuissa yms. Selkämeren kansallispuistokokonaisuuteen kuuluvana. Osapuolet liittävät Selkämeren kansallispuistoa koskeviin julkaisuihinsa kuten tutkimusraportteihin, esitteisiin, taidekirjoihin, internetsivuille ja opasteisiin myös toisen osapuolen tunnuksen silloin, kun julkaisu sisältää julkaisijan oman tunnuksen ja julkaisu koskee ko. kansallispuiston osaa. Karttakuvauksen ja tunnusten esillä pitämisestä ei peritä korvausta. Osapuolet voivat halutessaan kieltää tunnuksensa käytön.

D.10

Rauman kaupunki ja Metsähallitus ilmaisevat yhteisen pyrkimyksensä tukea toistensa osallisuutta kansallispuistojen kansainvälisessä yhteistyössä.

D.11

Sopimusta koskevat erimielisyydet saatetaan ensisijaisesti hallinto-oikeuden tutkittavaksi.

E.

HOIDON JA KÄYTÖN PERIAATTEET / RAUMAN KAUPUNGIN ALUEET KANSALLISPUISTOSSA

Rauman kaupungin niillä alueilla, jotka liitetään luonnonsuojelulain mukaisesti Selkämeren kansallispuistoon (liitekartta 2), hoidon ja käytön keskeiset periaatteet ovat:

Pääsääntöisesti ei ole sallittua...

Edellä säädetyn estämättä on sallittua...

- Maa-ainesten ja kaivoskivennäisten ottaminen, maa- ja kallioperän vahingoittaminen sekä ojittaminen
- Sienien, puiden, pensaiden tai muiden kasvien ja kasvosien ottaminen sekä vahingoittaminen
- Luonnonvaraisten selkärankaisten eläimien tappaminen, pyydystäminen ja hätyyttäminen ja pesien hävittäminen sekä selkärangattomien eläinten pyydystäminen ja kerääminen
- Rakennusten, laitteiden ja teiden rakentaminen
- Merenkulun turvalaitteiden ja vesistön kulkuväylien kunnostaminen, turvalaitteiden edellyttämät vähäiset raivaukset sekä alueen retkeilykohteiden käyttöä palvelevien laiturialueiden edellyttämä ruoppaaminen
- Matkailun ja retkeilyn tukikohta-alueiden sekä kulttuuriympäristökohteiden edellyttämät ojitukset, maan muokkaamiset ja viemäröinnit
- Luonnonympäristön ja perinneluontotyyppien hoidon ja ennallistamisen edellyttämät ojitukset ja maan muokkaamiset
- Geologian esittelyn edellyttämä maaperän kaivaminen, kallioperän esilläpito ja kivennäisnäytteiden irrottaminen Kuuskajaskarissa alueen omistajan luvalla
- Kivennäisnäytteiden kerääminen tutkimusta ja muuta tieteellistä tarkoitusta tai opetusta varten alueen omistajan ja Metsähallituksen luvalla
- Metsänkäsitteily ennallistamisessa, perinnemaisemien hoidossa ja kulttuuriympäristökohteiden maiseman avaamisessa hoito- ja käyttösuunnitelman mukaisesti
- Marjastaminen ja hyötysienien kerääminen; tyrnin koneellinen poiminta on sallittua kuitenkin vain hoito- ja käyttösuunnitelman mukaisena määräaikana
- Kasvosien kerääminen kasvien perinnekäytön esittelytarkoituksessa alueen omistajan luvalla hoito- ja käyttösuunnitelman mukaisesti
- Sienien ja kasvien kerääminen tutkimusta ja muuta tieteellistä tarkoitusta tai opetusta varten alueen omistajan ja Metsähallituksen luvalla
- Vähentää kasvi- ja eläinlajien yksilöiden lukumäärää maanomistajan ja Metsähallituksen luvalla, jos laji on käynyt liian runsaslukuseksi tai muutoin vahingolliseksi
- Onkiminen ja pilkkiminen ottaen kuitenkin huomioon liikkumisrajoitusalueet kuten lintujen pesimäaikaiset mairinnousukiellot
- Muu kalastaminen vesialueen omistajan luvalla (kalastusluvat) tai läänikohtaisen viehekalastusmaksun oikeuttamalla luvalla
- Metsästäminen liitekartan 6 osoittamalla tavalla
- Pyydystää ja tappaa eläimiä ja kerätä eläinten pesiä tutkimusta ja muuta tieteellistä tarkoitusta tai opetusta varten alueen omistajan ja Metsähallituksen luvalla
- Alueen hoitoa, valvontaa, tutkimusta, yleisön opastamista, retkeilyä ja alueeseen tutustumista varten tarpeellisten rakennusten, rakennelmien ja polkujen rakentaminen, entistäminen ja kunnostaminen hoito- ja käyttösuunnitelman mukaisesti
- Majoitus-, ravintola-, sauna- ym. matkailupalvelurakennusten rakentaminen Kylmäpihlajassa hoito- ja käyttösuunnitelman mukaisesti
- Alueella olevien sähkö-, puhelin- ja tiedonsiirtolinjojen sekä näihin liittyvien laitteiden käyttö ja kunnostus
- Alueen käyttöä palvelevien vedenalaisten sähkö-, puhelin- ja tiedonsiirto- sekä vedenjakelu- ja viemäriverkkojen rakentaminen
- Pysyvien sukellusta palvelevien laitteiden rakentaminen

- Muut toimet, jotka vaikuttavat epäedullisesti alueen luonnonoloihin, maisemaan tai eliölajien säilymiseen

- Liikkuminen moottorikulkuisilla ajoneuvoilla maa-alueilla
- Tulenteko, telttailu ja muu leiriytyminen

- Roskaaminen
- Koirien vapaana pitäminen
- Liikkuminen rajoitusalueilla lintujen pesimäaikana 16. maaliskuuta - 15. heinäkuuta.
- Kalankasvatustaitosten rakentaminen

Riskonpöllän, Kuuskajaskarin sukellusseuraranan sekä Santkarin vesialueille

- Tilapäisten sukellusta palvelevien laitteiden rakentaminen vesialueen omistajan luvalla
- Kartoittaminen ja maanmittaustöiden tekeminen
- Moottorikäyttöisten ajoneuvojen välttämätön maastokäyttö alueen hoidossa maanomistajan luvalla
- Moottorikäyttöisten ajoneuvojen maastokäyttö hoito- ja käyttösuunnitelman mukaisesti maanomistajan luvalla lyhyillä maasto-osuuksilla, milloin se on välttämätöntä jäätieyhteyden turvallisuuden kannalta
- Laskeutuminen ilma-aluksella muutoinkin kuin pelastus- ja rajavalvontatehtävissä Kylmäpihlajan saarelle lintujen pesimä- ja muuttokauden ulkopuolella 16. lokakuuta - 14. maaliskuuta maanomistajan sekä muutoin maanomistajan ja Metsähallituksen luvalla
- Tulenteko, telttailu ja muu leiriytyminen retkeilyyn varatuilla alueilla hoito- ja käyttösuunnitelman mukaisesti pääpiirteissään liitekartan 5 osoittamalla tavalla
- Lisäksi todetaan, että rantautuminen veneellä, kanootilla tms. aluksella on mahdollista paitsi hoito- ja käyttösuunnitelmassa virkistysvyöhykkeeksi A ja B myös syrjä- tai kulttuurivyöhykkeeksi osoitetuilla alueilla, jolloin rantautumisrajoitus on oleva vain rajoitusvyöhykkeillä sen mukaan kuin kaupungin toimielimen osaltaan hyväksymässä hoito- ja käyttösuunnitelmassa määritetään. Todetaan, että tuolloinkin rajoitus voidaan hyväksyä vain, jos alueen eläimistön tai kasvillisuuden säilyminen sellaista vaatii.
- Koiran käyttö metsästyksessä
- Liikkuminen lintujen pesintäaikaisilla rajoitusalueilla tutkimusta varten alueen omistajan luvalla

F. HOIDON JA KÄYTÖN PERIAATTEET / RAUMAN KAUPUNGIN NS. YSA-ALUEET SELKÄMEREN KANSALLISPUISTO-KOKONAISUUDESSA

Rauman kaupungin niillä alueilla, jotka liitetään Selkämeren kansallispuistokokonaisuuteen yksityiselle kuuluvan suojelualueen perustamismenettelyllä (liitekartta 3), hoidon ja käytön keskeiset periaatteet ovat:

Pääsääntöisesti ei ole sallittua...

- Ojien kaivaminen, vesien perkaaminen ja patoaminen, muu maa- ja kallioperän vahingoittaminen ja sen aineiden ottaminen

- Metsänhakkuu

Edellä säädetyn estämättä on sallittua...

- Merenkulun turvalaitteiden ja vesistön kulkuväylien kunnostaminen, turvalaitteiden edellyttämät vähäiset raivaukset sekä alueen retkeilykohteiden käyttöä palvelevien laituri-alueiden edellyttämä ruoppaaminen
- Matkailun ja retkeilyn tukikohta-alueiden sekä kulttuuriympäristökohteiden edellyttämät ojitukset, maan muokkaamiset ja viemäröinnit
- Luonnonympäristön ja perinneluontotyyppeiden hoidon ja ennallistamisen edellyttämät ojitukset ja maan muokkaamiset
- Geologian esittelyn edellyttämä maaperän kaivaminen, kallioperän esilläpito ja kivennäisnäytteiden irrottaminen Kuuskajaskarissa alueen omistajan luvalla
- Kivennäisnäytteiden kerääminen tutkimusta ja muuta tieteellistä tarkoitusta tai opetusta varten alueen omistajan ja Lounais-Suomen ympäristökeskuksen luvalla
- Metsänkäsittely ennallistamisessa, perinnemaisemien

- Kasvien ja kasvinosien ottaminen sekä vahingoittaminen

- Selkärankaisten eläimien tappaminen, pyydystäminen, hätyyttäminen ja pesien vahingoittaminen sekä selkärangattomien eläinten pyydystäminen keräämistä varten

- Rakennusten, laitteiden, teiden ja polkujen rakentaminen

- Liikkuminen moottorikulkuisilla ajoneuvoilla maa-alueilla

- Tulenteko, telttailu ja muu leirytyminen

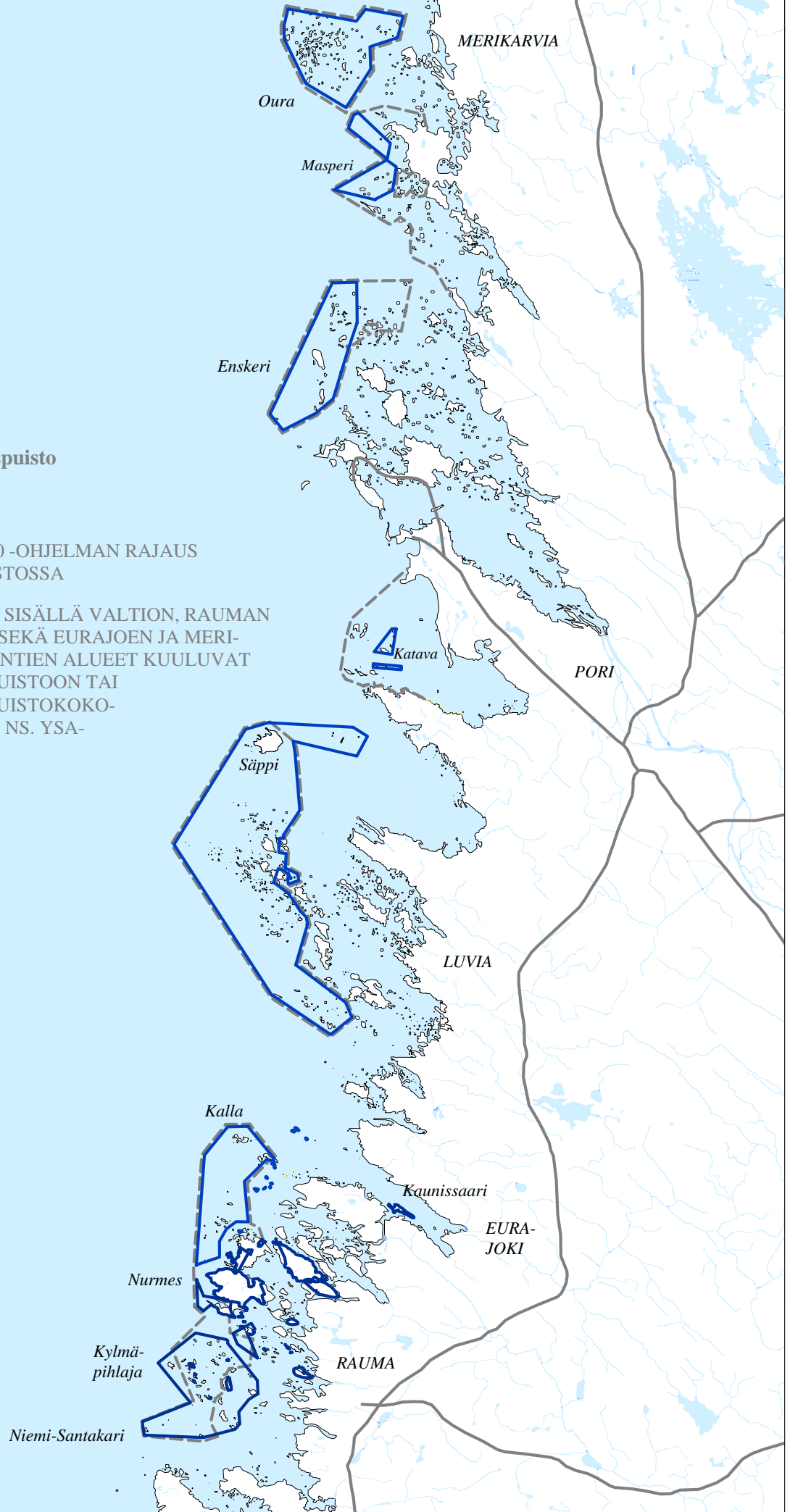
- Roskaaminen
- Koirien vapaana pitäminen
- Liikkuminen rajoitusalueilla lintujen pesimäaikana 16. maaliskuuta-15.heinäkuuta.
- Kalankasvatustilojen rakentaminen

hoidossa ja kulttuuriympäristökohteiden maiseman avaamisessa hoito- ja käyttösuunnitelman mukaisesti

- Marjastaminen ja hyötösyienien kerääminen; tyrnin koneellinen poiminta on sallittua kuitenkin vain hoito- ja käyttösuunnitelman mukaisena määräaika
- Kasvinosien kerääminen kasvien perinneikäisen esittelytarkoituksessa alueen omistajan luvalla hoito- ja käyttösuunnitelman mukaisesti
- Sienien ja kasvien kerääminen tutkimusta ja muuta tieteellistä tarkoitusta tai opetusta varten alueen omistajan ja Lounais-Suomen ympäristökeskuksen luvalla
- Onkiminen ja pilkkiminen ottaen kuitenkin huomioon liikkumisrajoitusalueet kuten lintujen pesimäaikaisten mairinnousukiellot
- Muu kalastaminen vesialueen omistajan luvalla (kalastusluvat) tai läänikohtaisen viehekalastusmaksun oikeuttamalla luvalla
- Metsästäminen liitekartan 6 osoittamalla tavalla
- Pyydystä ja tappaa eläimiä ja kerätä eläinten pesiä tutkimusta ja muuta tieteellistä tarkoitusta tai opetusta varten alueen omistajan ja Lounais-Suomen ympäristökeskuksen luvalla
- Alueen hoitoa, valvontaa, tutkimusta, yleisön opastamista, retkeilyä ja alueeseen tutustumista varten tarpeellisten rakennusten, rakennelmien ja polkujen rakentaminen, entistäminen ja kunnostaminen hoito- ja käyttösuunnitelman mukaisesti
- Majoitus-, ravintola-, sauna- ym. matkailupalvelurakennusten rakentaminen Reksaaren Kartussa hoito- ja käyttösuunnitelman mukaisesti
- Majoitus-, sauna- ym. retkeilypalvelurakennusten rakentaminen Vesiluomassa, Vuorisolassa ja Rohelassa hoito- ja käyttösuunnitelman mukaisesti
- Alueella olevien sähkö-, puhelin- ja tiedonsiirtolinjojen sekä näihin liittyvien laitteiden käyttö ja kunnostus
- Alueen käyttöä palvelevien vedenalaisten sähkö-, puhelin- ja tiedonsiirto- sekä vedenjakelu- ja viemäriverkkojen rakentaminen
- Tilapäisten sukellusta palvelevien laitteiden rakentaminen vesialueen omistajan luvalla
- Kartoittaminen ja maanmittaustöiden tekeminen
- Moottorikäyttöisten ajoneuvojen välttämätön maastokäyttö alueen ja riistan hoidossa maanomistajan luvalla
- Moottorikäyttöisten ajoneuvojen maastokäyttö hoito- ja käyttösuunnitelman mukaisesti maanomistajan luvalla lyhyillä maasto-osuuksilla, milloin se on välttämätöntä jäätieyhteyden turvallisuuden kannalta
- Tulenteko, telttailu ja muu leirytyminen retkeilyyn varatuilla alueilla hoito- ja käyttösuunnitelman mukaisesti pääpiirteissään liitekartan 5 osoittamalla tavalla
- Lisäksi todetaan, että rantautuminen veneellä, kanootti tms. aluksella on mahdollista paitsi hoito- ja käyttösuunnitelmassa virkistysvyöhykkeeksi A ja B myös syrjä- tai kulttuurivyöhykkeeksi osoitetuilla alueilla, jolloin rantautumisrajoitus on oleva vain rajoitusvyöhykkeillä sen mukaan kuin kaupungin toimielimen osaltaan hyväksymässä hoito- ja käyttösuunnitelmassa määritetään. Todetaan, että tuolloinkin rajoitus voidaan hyväksyä vain, jos alueen eläimistön tai kasvillisuuden säilyminen sellaista vaatii.
- Koiran käyttö metsästyksessä
- Liikkuminen lintujen pesintäaikaisilla rajoitusalueilla tutkimusta varten alueen omistajan luvalla

Selkämeren kansallispuisto TAVOITERAJAUS

- NATURA 2000 -OHJELMAN RAJAUS
ULKOSAARISTOSSA
- RAJA, JONKA SISÄLLÄ VALTION, RAUMAN
KAUPUNGIN SEKÄ EURAJOEN JA MERI-
KARVIAN KUNTIEN ALUEET KUULUVAT
KANSALLISPUISTOON TAI
KANSALLISPUISTOKOKO-
NAISUUTEEN NS. YSA-
ALUEINA

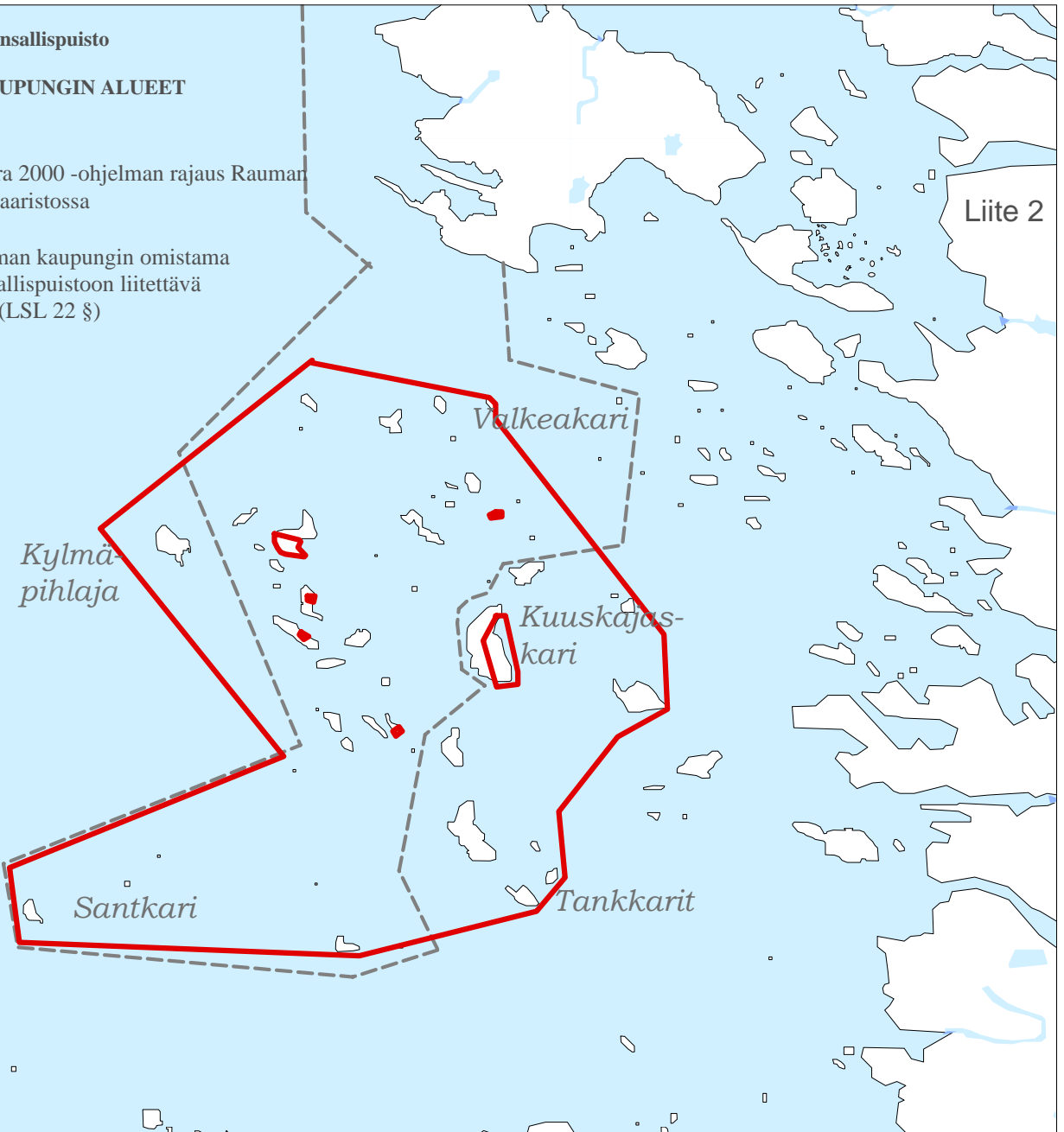


Selkämeren kansallispuisto

RAUMAN KAUPUNGIN ALUEET

- Natura 2000 -ohjelman rajaus Rauman ulkosaaristossa
- Rauman kaupungin omistama kansallispuistoon liitettävä alue (LSL 22 §)

Liite 2



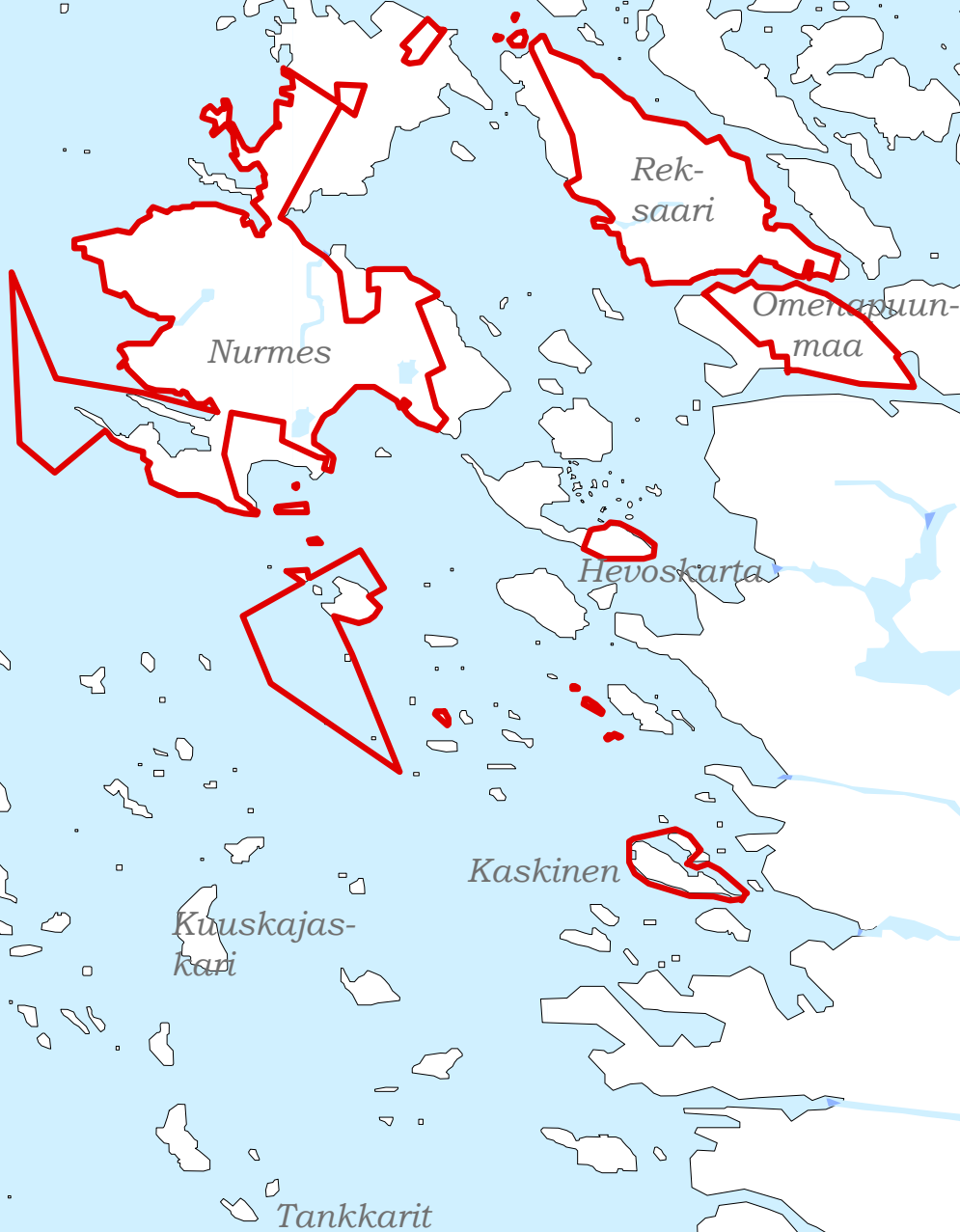
RAUMANMEREN LUONTO- JA RETKEILYALUE

Selkämeren kansallispuisto

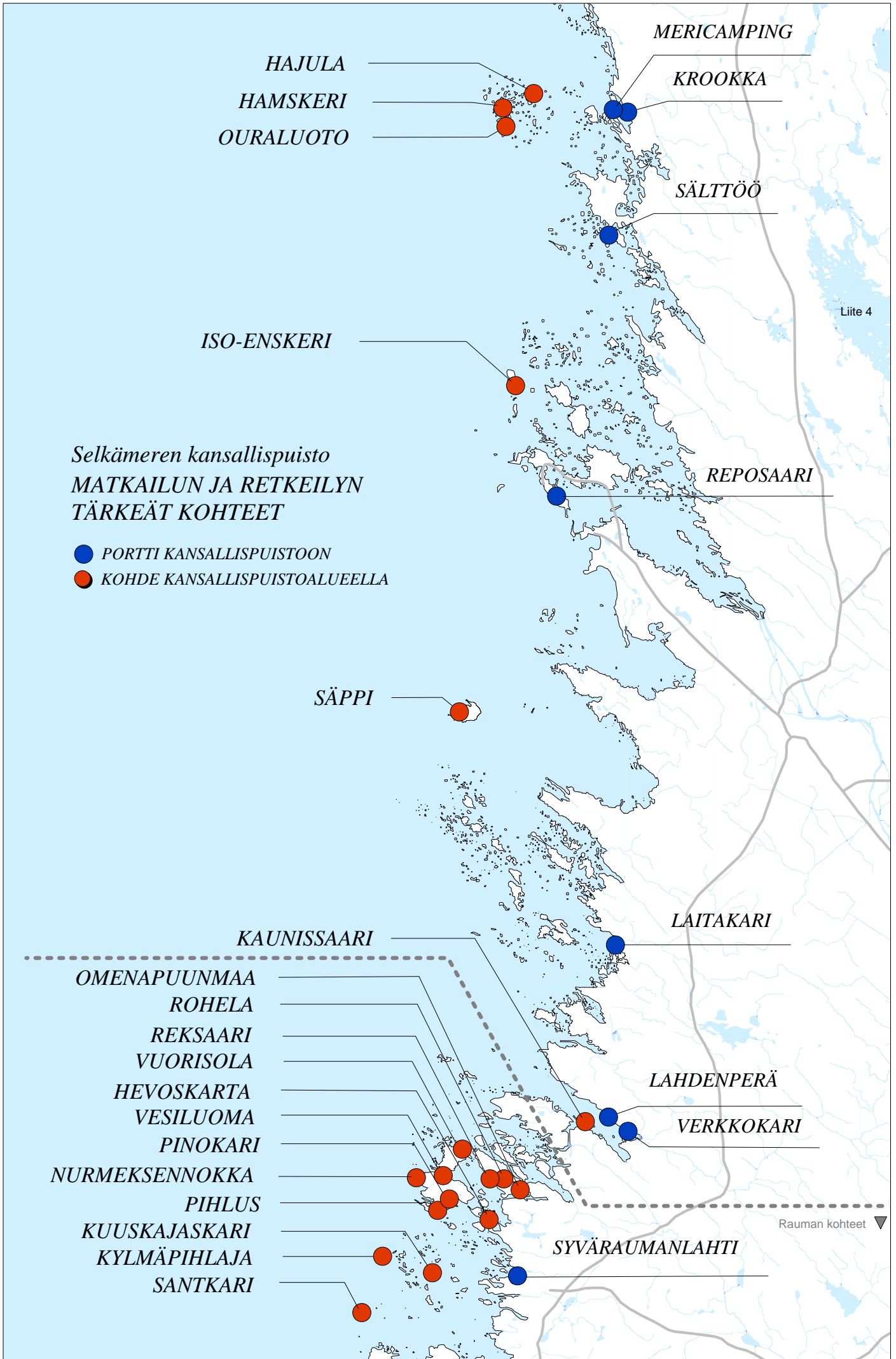
Liite 3

RAUMAN KAUPUNGIN ALUEET

— Rauman kaupungin omistama YSA-alueena kansallispuistokokonaisuuteen liitettävä alue



Karttakuvauksessa ei ole eroteltu vesijättöalueita. YSA-alue koskee vain Rauman kaupungin omistusta, ei osakaskuntien hallitsemia vesijättöalueita.



HAJULA
HANSKERI
OURALUOTO

MERICAMPING

KROOKKA

SÄLTTÖÖ

ISO-ENSKERI

REPOSAARI

Selkämeren kansallispuisto
MATKAILUN JA RETKEILYN
TÄRKEÄT KOHTEET

- PORTTI KANSALLISPUISTOON
- KOHDE KANSALLISPUISTOALUEELLA

SÄPPI

LAITAKARI

KAUNISSAARI

OMENAPUUNMAA
ROHELA
REKSAARI
VUORISOLA
HEVOSKARTA
VESILUOMA
PINOKARI
NURMEKSENNOKKA
PIHLUS
KUUSKAJASKARI
KYLÄPIHLAJA
SANTKARI

LAHDENPERÄ

VERKKOKARI

SYVÄRAUMANLAHTI

Rauman kohteet ▼

Liite 4



Selkämeren kansallispuisto

RAUMANMEREN LUONTO- JA RETKEILYALUEEN VYÖHYKKEET

Alueen rakentamista, hoitoa ja käyttöä ohjataan vyöhykejaolla. Vyöhykejako koordinoi rakennusten ja rakennelmien sijoittelua ja ohjaa luontoa kuluttavaa toimintaa sinne, missä luonto sitä parhaiten kestä.

Tässä esitetty pääpiirteittäinen vyöhykejako perustuu pääasiassa alueen nykykäyttöön. Luonto ja ihmistoiminta ovat sopeutuneet toisiinsa eikä vyöhykejaolla ole tarpeen etsiä uusia suuria muutoksia. Palvelujen ja liikkumisen sijoittelulla tuetaan ympäristön kestävä käyttöä tilanteessa, jossa käyttäjämäärien toivotaan huomattavasti kasvavan.

Vyöhykkeiden ominaisuudet lyhyesti kuvattuina ovat:

Syrjävyöhyke

”Tavallista” aluetta, jossa vaelletaan, marjastetaan, sienestetään, avataan maisemia, hoidetaan muutenkin luonnonympäristöä ... Alueelle ei rakenneta teitä tai isoja rakennelmia, joskin tälläkin alueella säilyy melko tiheä polkujen verkko. Alueella on erityisiä luontokohteita kuten Nurmesluodon aarnimetsä, Omenapuunmaan lehdot ja Pihluksen säikkä. On todennäköistä, että mm. luontoretkeilyrittäjät vievät asiakasryhmiään juuri näihin kohteisiin.

Virkistysvyöhykkeet

Raumalle on räätälöity kolme virkistysvyöhyketyyppiä. Ensimmäisessä on järjestetty palveluja kuten nuotiopaikkoja, käymälöitä, varaustupia, saunoja, vesipisteitä, polttopuuhuoltoa, laitureita. Raumalainen erikoisuus on virkistysvyöhyke B, jossa omatoiminen retkeilijä voi leirytyä jokamiehen oikeutta pidempään ja tehdä omista tarveaineistaan myös nuotion. Nämä alueet ovat perinteisiä makkaranuotiorantoja. Virkistysvyöhykettä ovat myös viitoitetut patikointireitit. Osa virkistyskohteista on veneilyn tai melonnan reittien tukikohtia.

Kulttuurivyöhyke

Kulttuurivyöhykettä ovat sellaiset pääasiassa rakennetut kohteet, joilla on kulttuurihistoria-arvoja. Kulttuurivyöhyke toimii Raumalla myös virkistysvyöhykkeenä, kun kohteissa sijaitsee palveluja majakkahotellista nuotiopaikkoihin.

Rajoitusvyöhyke

Rajoitusvyöhykettä ovat Raumalla lintujen pesimäaikaiset saaret ja luodot. Vesilinnut ovat hakeutuneet juuri näihin kohteisiin sen vuoksi, ettei ihminen niillä juurikaan huonon rannan tai keliherkkyyden takia käy.

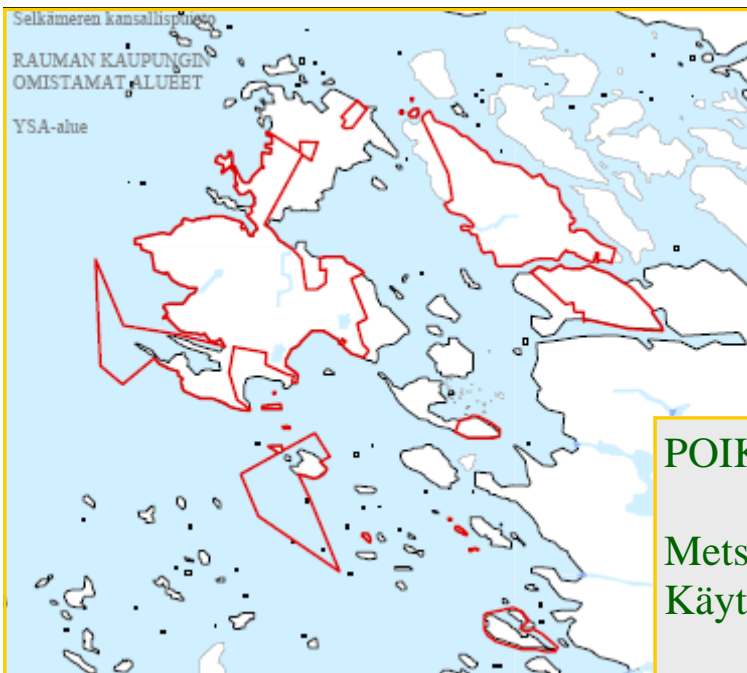
Esimerkki vyöhykeperiaattesta RAUMANMEREN LUONTO- JA RETKEILYALUE

Katso selostus sivulla 2.

-  Syrjävyöhyke
-  Virkistysvyöhyke A
-  Virkistysvyöhyke B
-  Reitti virkistysvyöhykkeenä
-  Kulttuurivyöhyke
-  Rajoitusvyöhyke
-  Rauman kaupungin maa-alue *

1 km

*Kartan luettavuuden parantamiseksi rajaus sisältää myös osan vesijäätöalueista



METSÄSTYS

POIKKEUKSENA SAA KUITENKIN:

Metsästää.

Käyttää koira metsästyksessä.

Yhteiset pelisäännöt hoito- ja käyttösuunnitelmassa. Metsästysoikeus maanomistajalta.

MOLEMMILLA ALUEILLA

EI:

Selkärankaisten eläimen tappaminen, pyydystäminen, hätyyttäminen ja pesien vahingoittaminen.

POIKKEUKSENA SAA KUITENKIN:

Metsästää kettua, minkkiä, supikoiraa, rusakkoa ja harmaahyljettä.

Lisäksi yksilömäärältään haitallisiksi käyneiden lajien yksilömäärän vähentäminen maanomistajan ja Metsähallituksen luvalla.

Metsästyksessä saa käyttää koira.

Yhteiset pelisäännöt hoito- ja käyttösuunnitelmassa. Metsästysoikeus maanomistajalta.

