



RAUMAN KAUPUNGIN ERÄIDEN ALUEIDEN LIITTÄMINEN OSAKSI SELKÄMEREN KANSALLISPUISTOA SEKÄ RAUMANMEREN LUONTO- JA RETKEILYALUEEN LIITTÄMINEN KOKONAISUUTEEN YKSITYISEN SUOJELUALUEEN PERUSTAMISMENETTELYLLÄ

Rauman kaupungin ja Suomen valtion välille laaditaan sopimus eräiden Rauman kaupungin omistamien alueiden liittämisestä Selkämeren kansallispuistoon sekä eräiden Rauman kaupungin alueiden liittämisestä Selkämeren kansallispuistokokonaisuuteen yksityisen suojelualueen perustamismenettelyllä (YSA).

Tässä asiakirjassa määritetään sopimuksen keskeiset periaatteet.

A. TEHTÄVÄ

Rauman kaupungin omistaman alueen tehtävänä Selkämeren kansallispuiston suojelu-, retkeily- ja matkailukokonaisuudessa on

- tarjota kansallispuistokonseptiin oleellisesti kuuluvia matkailu- ja retkeilypalveluja,
- pitää esillä arvokasta luonnonnähtävyyttä, edistää luonnon tuntemusta ja yleistä luontoharrastusta,
- edistää arvokkaan luonnon säilymistä,
- muutoinkin toteuttaa Selkämeren kansallispuiston toteuttamistarkoitusta.

B. SOPIMUKSET

Rauman kaupungin alueiden liittäminen Selkämeren kansallispuistoon, ns. YSA-alueen muodostaminen ja kansallispuistoyhteistyö Rauman kaupungin ja valtion kesken perustuu osapuolten väliseen sopimukseen. Sopimus voidaan laatia yhtä useampana erillisenä sopimuksena valtion sen osapuolen kanssa, jota sovittava asia koskee.

Rauman kaupungissa sopimuksen/sopimukset hyväksyy kaupunginvaltuusto seuraavalla menettelyllä:

KV/1. hyväksyminen

Kaupunginvaltuusto edellyttää hyväksymispäätöksessään, että tässä asiakirjassa kehystetyt asiakohdat sisältyvät sopimukseen sen mukaan kuin ehto koskee kulloistakin valtio-osapuolta.

KH/sopimusten laatiminen

Kaupunginhallitus huolehtii Rauman kaupungin puolesta sopimusten laatimisesta.

KV/2. hyväksyminen

Ennen lopullisten sopimusten allekirjoittamista, kaupunginvaltuusto ratkaisee Selkämeren kansallispuiston perustamislain sekä erillisten sopimusten vastaavuuden tämän asiakirjan vaatimusten kanssa.

C. PERUSTAMISTARKOITUS

Selkämeren kansallispuiston perustamistarkoituksena on:

Selkämeren rannikkoalueen edustavan

- saaristo- ja vedenalaisluonnon,
- geologian sekä
- ihmisen ja luonnon suhteeseen perustuvan kulttuuriperinnön suojeleminen ja hoitaminen sekä näiden ja luonnon muutosten esittelemine.

D. SOPIMUKSEN KESKEISET YLEISET EHDOT

D.1

Sopimuksen täytäntöönpano edellyttää Selkämeren kansallispuiston perustamista edellä mainitun perustamistarkoituksen, tässä sopimuksessa määriteltyjen periaatteiden mukaisesti ja sijainniltaan pääpiirteissään liitekartassa 1 esitetyn kaltaisena. Mikä tässä asiakirjassa on ilmaistu Rauman kaupungin suostumukseen kuuluvana ehtona, koskee myös Selkämeren kansallispuisto –lain mahdollista muuttamista tulevaisuudessa.

D.2

Mikäli Selkämeren kansallispuiston perustavaa lakia ei ole säädetty 31.12.2013 mennessä, sopimus raukeaa.

D.3

Selkämeren kansallispuiston perustamisen jälkeen Rauman kaupungin omistama, liitekartassa 2 osoitettu alue liitetään osaksi kansallispuistoa tämän asiakirjan mukaisesti.

D.4

Luonnonsuojelulaisissa mainitun viranomaisen ratkaisuvallasta siirretään Rauman kaupungille siltä osin kuin se koskee metsästyksen ja kalastuksen järjestämistä alueella sekä ilma-aluksella laskeutumista Kylmäpihlajaan 16. lokakuuta - 14. maaliskuuta välisenä aikana.

D.5

Selkämeren kansallispuiston perustamisen jälkeen Rauman kaupunki hakee yhden vuoden määräajassa liitekartassa 3 rajatun alueensa muodostamista luonnonsuojelualueeksi alla mainituin periaattein.

D.6

Rauman kaupungin, Metsähallituksen ja Lounais-Suomen ympäristökeskuksen yhteistyötä kansallispuiston ja YSA-alueen tehtävissä koordinoi yhteistyöryhmä. Yhteistyöryhmän koollekutsujana toimii Rauman kaupunki. Ryhmän kuntaedustajina voi olla sekä luottamushenkilöitä että viranhaltijoita. Toimielin voi olla usean alueitaan Selkämeren kansallispuistoon liittävän kunnan yhteinen. Yhteistyöryhmän tehtävänä on välittää tietoa ja koordinoita alueiden suunnittelua sekä julkaisutoimintaa. Yhteistyöryhmän lisäksi voi Metsähallitus asettaa Selkämeren kansallispuiston neuvottelukunnan.

D.7

Rauman kaupunki huolehtii taloudellisten resurssiensa puitteissa omien alueidensa investoinneista ja ylläpidosta ellei kustannusjaosta toisin sovita. Kansallispuistoa koskevan markkinoinnin sekä julkaisu- ja tutkimustoiminnan kustannusjaosta sovitaan erikseen. Ohjeelliset retkeilyn, matkailun ja luonnonhoidon kohteet Rauman kaupungin alueella on esitetty liitekartassa 4. Osapuolet pyrkivät yhteistyössä osallisiksi Selkämeren kansallispuistoa toteuttaviin hankkeisiin, joihin on saatavilla ulkopuolista rahoitusta.

D.8

Rauman kaupungin omistaman kansallispuisto-osan sekä kohdassa D.5 tarkoitetun YSA-alueen hoito- ja käyttösuunnitelmat laaditaan liitteenä 5 olevaa ohjeellista vyöhykejakoja noudattaen. Suunnitelmien voimaantulo edellyttää Rauman kaupungin hyväksymispäätöstä.

D.9

Rauman kaupungin omistama alue sekä kansallispuiston että YSA-alueen osalta esitetään kartoissa, julkaisuissa yms. Selkämeren kansallispuistokokonaisuuteen kuuluvana. Osapuolet liittävät Selkämeren kansallispuistoa koskeviin julkaisuihinsa kuten tutkimusraportteihin, esitteisiin, taidekirjoihin, internetsivuille ja opasteisiin myös toisen osapuolen tunnuksen silloin, kun julkaisu sisältää julkaisijan oman tunnuksen ja julkaisu koskee kansallispuiston osaa. Karttakuvauksen ja tunnusten esillä pitämisestä ei peritä korvausta. Osapuolet voivat halutessaan kieltää tunnuksensa käytön.

D.10

Rauman kaupunki ja Metsähallitus ilmaisevat yhteisen pyrkimyksensä tukea toistensa osallisuutta kansallispuistojen kansainvälisessä yhteistyössä.

D.11

Sopimusta koskevat erimielisyydet saatetaan ensisijaisesti hallinto-oikeuden tutkittavaksi.

E.

HOIDON JA KÄYTÖN PERIAATTEET / RAUMAN KAUPUNGIN ALUEET KANSALLISPUISTOSSA

Rauman kaupungin niillä alueilla, jotka liitetään luonnonsuojelulain mukaisesti Selkämeren kansallispuistoon (liitekartta 2), hoidon ja käytön keskeiset periaatteet ovat:

Pääsääntöisesti ei ole sallittua...

Edellä säädetyn estämättä on sallittua...

- Maa-ainesten ja kaivoskivennäisten ottaminen, maa- ja kallioperän vahingoittaminen sekä ojittaminen
- Sienien, puiden, pensaiden tai muiden kasvien ja kasvosien ottaminen sekä vahingoittaminen
- Luonnonvaraisten selkärankaisten eläimien tappaminen, pyydystäminen ja hätyyttäminen ja pesien hävittäminen sekä selkärangattomien eläinten pyydystäminen ja kerääminen
- Rakennusten, laitteiden ja teiden rakentaminen
- Merenkulun turvalaitteiden ja vesistön kulkuväylien kunnostaminen, turvalaitteiden edellyttämät vähäiset raivaukset sekä alueen retkeilykohteiden käyttöä palvelevien laiturialueiden edellyttämä ruoppaaminen
- Matkailun ja retkeilyn tukikohta-alueiden sekä kulttuuriympäristökohteiden edellyttämät ojitukset, maan muokkaamiset ja viemäröinnit
- Luonnonympäristön ja perinneluontotyyppien hoidon ja ennallistamisen edellyttämät ojitukset ja maan muokkaamiset
- Geologian esittelyn edellyttämä maaperän kaivaminen, kallioperän esilläpito ja kivennäisnäytteiden irrottaminen Kuuskajaskarissa alueen omistajan luvalla
- Kivennäisnäytteiden kerääminen tutkimusta ja muuta tieteellistä tarkoitusta tai opetusta varten alueen omistajan ja Metsähallituksen luvalla
- Metsänkäsitteily ennallistamisessa, perinnemaisemien hoidossa ja kulttuuriympäristökohteiden maiseman avaamisessa hoito- ja käyttösuunnitelman mukaisesti
- Marjastaminen ja hyötysienien kerääminen; tyrnin koneellinen poiminta on sallittua kuitenkin vain hoito- ja käyttösuunnitelman mukaisena määräaikana
- Kasvosien kerääminen kasvien perinnekäytön esittelytarkoituksessa alueen omistajan luvalla hoito- ja käyttösuunnitelman mukaisesti
- Sienien ja kasvien kerääminen tutkimusta ja muuta tieteellistä tarkoitusta tai opetusta varten alueen omistajan ja Metsähallituksen luvalla
- Vähentää kasvi- ja eläinlajien yksilöiden lukumäärää maanomistajan ja Metsähallituksen luvalla, jos laji on käynyt liian runsaslukuseksi tai muutoin vahingolliseksi
- Onkiminen ja pilkkiminen ottaen kuitenkin huomioon liikkumisrajoitusalueet kuten lintujen pesimäaikaiset maihinnousukiellot
- Muu kalastaminen vesialueen omistajan luvalla (kalastusluvat) tai läänikohtaisen viehekalastusmaksun oikeuttamalla luvalla
- Metsästäminen liitekartan 6 osoittamalla tavalla
- Pyydystää ja tappaa eläimiä ja kerätä eläinten pesiä tutkimusta ja muuta tieteellistä tarkoitusta tai opetusta varten alueen omistajan ja Metsähallituksen luvalla
- Alueen hoitoa, valvontaa, tutkimusta, yleisön opastamista, retkeilyä ja alueeseen tutustumista varten tarpeellisten rakennusten, rakennelmien ja polkujen rakentaminen, entistäminen ja kunnostaminen hoito- ja käyttösuunnitelman mukaisesti
- Majoitus-, ravintola-, sauna- ym. matkailupalvelurakennusten rakentaminen Kylmäpihlajassa hoito- ja käyttösuunnitelman mukaisesti
- Alueella olevien sähkö-, puhelin- ja tiedonsiirtolinjojen sekä näihin liittyvien laitteiden käyttö ja kunnostus
- Alueen käyttöä palvelevien vedenalaisten sähkö-, puhelin- ja tiedonsiirto- sekä vedenjakelu- ja viemäriverkkojen rakentaminen
- Pysyvien sukellusta palvelevien laitteiden rakentaminen

<ul style="list-style-type: none"> • Muut toimet, jotka vaikuttavat epäedullisesti alueen luonnonoloihin, maisemaan tai eliölajien säilymiseen • Liikkuminen moottorikulkuisilla ajoneuvoilla maa-alueilla • Tulenteko, telttailu ja muu leiriytyminen • Roskaaminen • Koirien vapaana pitäminen • Liikkuminen rajoitusalueilla lintujen pesimäaikana 16. maaliskuuta-15.heinäkuuta. • Kalankasvatustaitosten rakentaminen 	<p>Riskonpöllän, Kuuskajaskarin sukellusseuraranan sekä Santkarin vesialueille</p> <ul style="list-style-type: none"> • Tilapäisten sukellusta palvelevien laitteiden rakentaminen vesialueen omistajan luvalla • Kartoittaminen ja maanmittaustöiden tekeminen • Moottorikäyttöisten ajoneuvojen välttämätön maastokäyttö alueen hoidossa maanomistajan luvalla • Moottorikäyttöisten ajoneuvojen maastokäyttö hoito- ja käyttösuunnitelman mukaisesti maanomistajan luvalla lyhyillä maasto-osuuksilla, milloin se on välttämätöntä jäätieyhteyden turvallisuuden kannalta • Laskeutuminen ilma-aluksella muutoinkin kuin pelastus- ja rajavalvontatehtävissä Kylmäpihlajan saarelle lintujen pesimä- ja muuttokauden ulkopuolella 16. lokakuuta - 14. maaliskuuta maanomistajan sekä muutoin maanomistajan ja Metsähallituksen luvalla • Tulenteko, telttailu ja muu leiriytyminen retkeilyyn varatuilla alueilla hoito- ja käyttösuunnitelman mukaisesti pääpiirteissään liitekartan 5 osoittamalla tavalla • Lisäksi todetaan, että rantautuminen veneellä, kanootilla tms. aluksella on mahdollista paitsi hoito- ja käyttösuunnitelmassa virkistysvyöhykkeeksi A ja B myös syrjä- tai kulttuurivyöhykkeeksi osoitetuilla alueilla, jolloin rantautumisrajoitus on oleva vain rajoitusvyöhykkeillä sen mukaan kuin kaupungin toimielimen osaltaan hyväksymässä hoito- ja käyttösuunnitelmassa määritetään. Todetaan, että tuolloinkin rajoitus voidaan hyväksyä vain, jos alueen eläimistön tai kasvillisuuden säilyminen sellaista vaatii. • Koiran käyttö metsästyksessä • Liikkuminen lintujen pesintäaikaisilla rajoitusalueilla tutkimusta varten alueen omistajan luvalla
---	--

F. HOIDON JA KÄYTÖN PERIAATTEET / RAUMAN KAUPUNGIN NS. YSA-ALUEET SELKÄMEREN KANSALLISPUISTO-KOKONAISUUDESSA

Rauman kaupungin niillä alueilla, jotka liitetään Selkämeren kansallispuistokokonaisuuteen yksityiselle kuuluvan suojelualueen perustamismenettelyllä (liitekartta 3), hoidon ja käytön keskeiset periaatteet ovat:

Pääsääntöisesti ei ole sallittua...

- Ojien kaivaminen, vesien perkaaminen ja patoaminen, muu maa- ja kallioperän vahingoittaminen ja sen aineiden ottaminen
- Metsänhakkuu

Edellä säädetyn estämättä on sallittua...

- Merenkulun turvalaitteiden ja vesistön kulkuväylien kunnostaminen, turvalaitteiden edellyttämät vähäiset raivaukset sekä alueen retkeilykohteiden käyttöä palvelevien laiturialueiden edellyttämä ruoppaaminen
- Matkailun ja retkeilyn tukikohta-alueiden sekä kulttuuriympäristökohteiden edellyttämät ojitukset, maan muokkaamiset ja viemäröinnit
- Luonnonympäristön ja perinneluontotyyppien hoidon ja ennallistamisen edellyttämät ojitukset ja maan muokkaamiset
- Geologian esittelyn edellyttämä maaperän kaivaminen, kallioperän esilläpito ja kivennäisnäytteiden irrottaminen Kuuskajaskarissa alueen omistajan luvalla
- Kivennäisnäytteiden kerääminen tutkimusta ja muuta tieteellistä tarkoitusta tai opetusta varten alueen omistajan ja Lounais-Suomen ympäristökeskuksen luvalla
- Metsänkäsittely ennallistamisessa, perinnemaisemien

- Kasvien ja kasvosien ottaminen sekä vahingoittaminen

- Selkärankaisten eläimien tappaminen, pyydystäminen, hätyyttäminen ja pesien vahingoittaminen sekä selkärangattomien eläinten pyydystäminen keräämistä varten

- Rakennusten, laitteiden, teiden ja polkujen rakentaminen

- Liikkuminen moottorikulkuisilla ajoneuvoilla maa-alueilla

- Tulenteko, telttailu ja muu leirytyminen

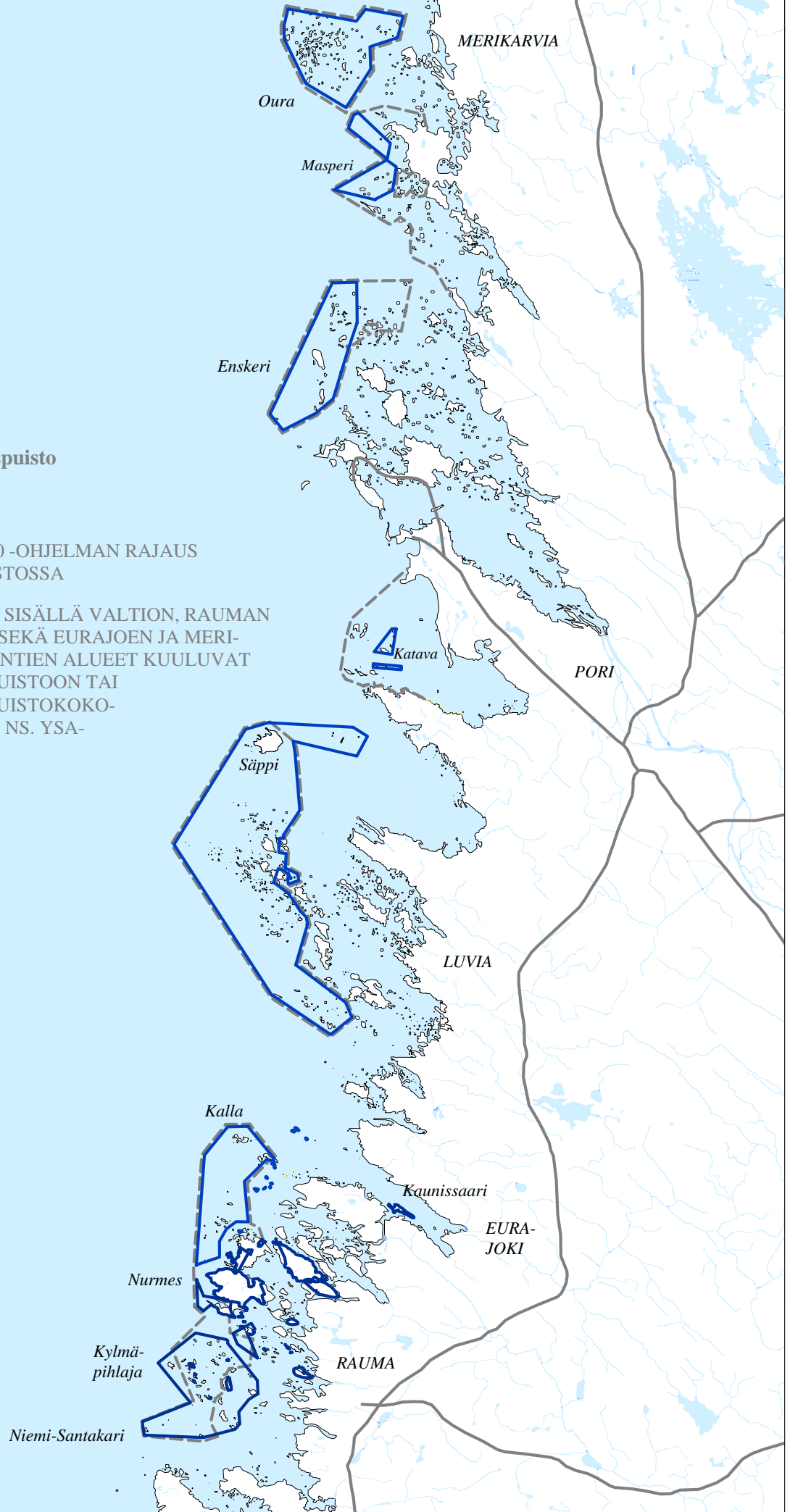
- Roskaaminen
- Koirien vapaana pitäminen
- Liikkuminen rajoitusalueilla lintujen pesimäaikana 16. maaliskuuta-15.heinäkuuta.
- Kalankasvatuslaitosten rakentaminen

hoidossa ja kulttuuriympäristökohteiden maiseman avaamisessa hoito- ja käyttösuunnitelman mukaisesti

- Marjastaminen ja hyötösienien kerääminen; tyrnin koneellinen poiminta on sallittua kuitenkin vain hoito- ja käyttösuunnitelman mukaisena määräaika
- Kasvosien kerääminen kasvien perinneikäisen esittelytarkoituksessa alueen omistajan luvalla hoito- ja käyttösuunnitelman mukaisesti
- Sienien ja kasvien kerääminen tutkimusta ja muuta tieteellistä tarkoitusta tai opetusta varten alueen omistajan ja Lounais-Suomen ympäristökeskuksen luvalla
- Onkiminen ja pilkkiminen ottaen kuitenkin huomioon liikkumisrajoitusalueet kuten lintujen pesimäaikaisten mairinnousukiellot
- Muu kalastaminen vesialueen omistajan luvalla (kalastusluvat) tai läänikohtaisen viehekalastusmaksun oikeuttamalla luvalla
- Metsästäminen liitekartan 6 osoittamalla tavalla
- Pyydystä ja tappaa eläimiä ja kerätä eläinten pesiä tutkimusta ja muuta tieteellistä tarkoitusta tai opetusta varten alueen omistajan ja Lounais-Suomen ympäristökeskuksen luvalla
- Alueen hoitoa, valvontaa, tutkimusta, yleisön opastamista, retkeilyä ja alueeseen tutustumista varten tarpeellisten rakennusten, rakennelmien ja polkujen rakentaminen, entistäminen ja kunnostaminen hoito- ja käyttösuunnitelman mukaisesti
- Majoitus-, ravintola-, sauna- ym. matkailupalvelurakennusten rakentaminen Reksaaren Kartussa hoito- ja käyttösuunnitelman mukaisesti
- Majoitus-, sauna- ym. retkeilypalvelurakennusten rakentaminen Vesiluomassa, Vuorisolassa ja Rohelassa hoito- ja käyttösuunnitelman mukaisesti
- Alueella olevien sähkö-, puhelin- ja tiedonsiirtolinjojen sekä näihin liittyvien laitteiden käyttö ja kunnostus
- Alueen käyttöä palvelevien vedenalaisten sähkö-, puhelin- ja tiedonsiirto- sekä vedenjakelu- ja viemäriverkkojen rakentaminen
- Tilapäisten sukellusta palvelevien laitteiden rakentaminen vesialueen omistajan luvalla
- Kartoittaminen ja maanmittaustöiden tekeminen
- Moottorikäyttöisten ajoneuvojen välttämätön maastokäyttö alueen ja riistan hoidossa maanomistajan luvalla
- Moottorikäyttöisten ajoneuvojen maastokäyttö hoito- ja käyttösuunnitelman mukaisesti maanomistajan luvalla lyhyillä maasto-osuuksilla, milloin se on välttämätöntä jäätieyhteyden turvallisuuden kannalta
- Tulenteko, telttailu ja muu leirytyminen retkeilyyn varatuilla alueilla hoito- ja käyttösuunnitelman mukaisesti pääpiirteissään liitekartan 5 osoittamalla tavalla
- Lisäksi todetaan, että rantautuminen veneellä, kanootti tms. aluksella on mahdollista paitsi hoito- ja käyttösuunnitelmassa virkistysvyöhykkeeksi A ja B myös syrjä- tai kulttuurivyöhykkeeksi osoitetuilla alueilla, jolloin rantautumisrajoitus on oleva vain rajoitusvyöhykkeillä sen mukaan kuin kaupungin toimielimen osaltaan hyväksymässä hoito- ja käyttösuunnitelmassa määritetään. Todetaan, että tuolloinkin rajoitus voidaan hyväksyä vain, jos alueen eläimistön tai kasvillisuuden säilyminen sellaista vaatii.
- Koiran käyttö metsästyksessä
- Liikkuminen lintujen pesintäaikaisilla rajoitusalueilla tutkimusta varten alueen omistajan luvalla

Selkämeren kansallispuisto TAVOITERAJAUS

- NATURA 2000 -OHJELMAN RAJAUS
ULKOSAARISTOSSA
- RAJA, JONKA SISÄLLÄ VALTION, RAUMAN
KAUPUNGIN SEKÄ EURAJOEN JA MERI-
KARVIAN KUNTIEN ALUEET KUULUVAT
KANSALLISPUISTOON TAI
KANSALLISPUISTOKOKO-
NAISUUTEEN NS. YSA-
ALUEINA

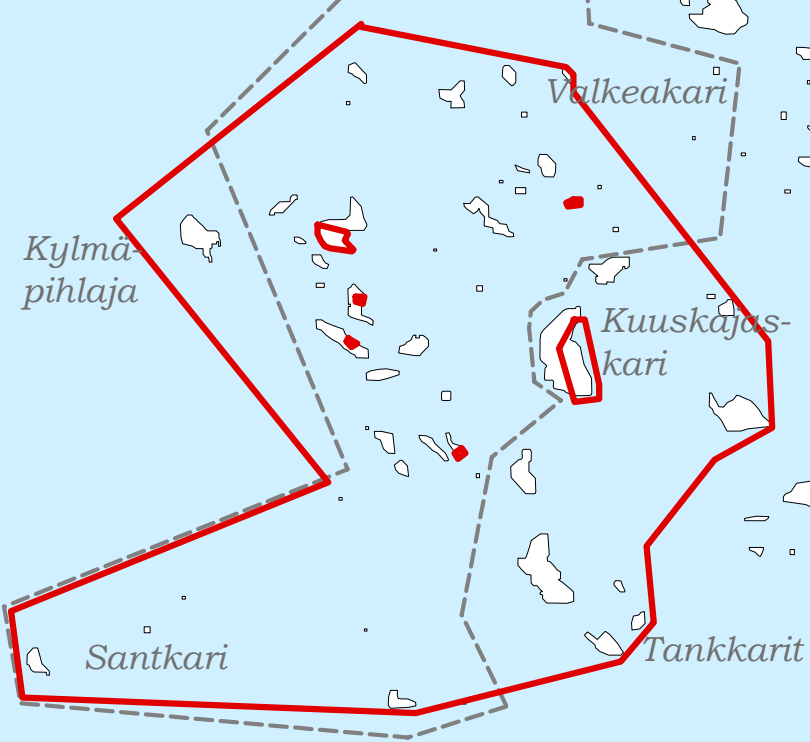


Selkämeren kansallispuisto

RAUMAN KAUPUNGIN ALUEET

- Natura 2000 -ohjelman rajaus Rauman ulkosaaristossa
- Rauman kaupungin omistama kansallispuistoon liitettävä alue (LSL 22 §)

Liite 2



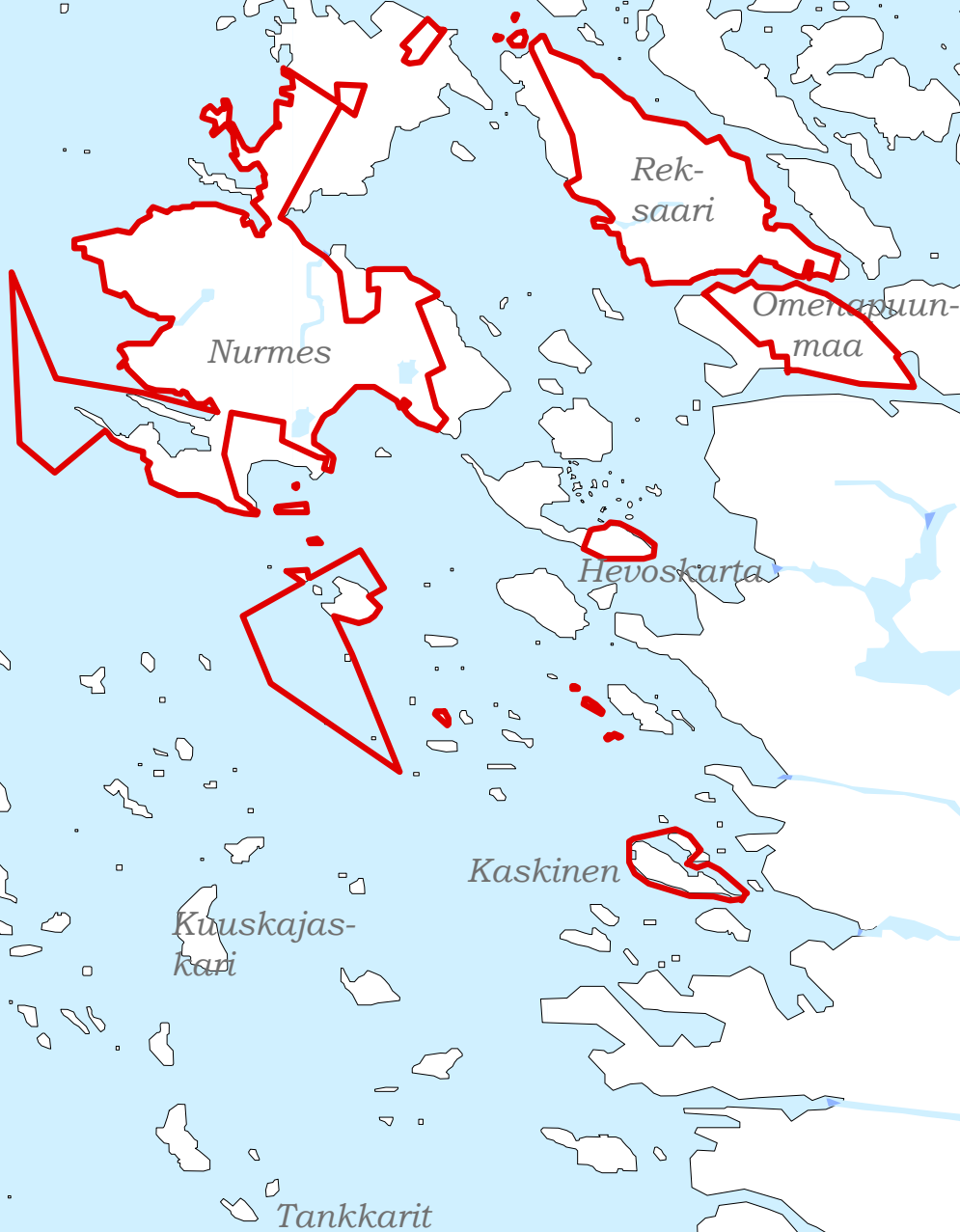
RAUMANMEREN LUONTO- JA RETKEILYALUE

Selkämeren kansallispuisto

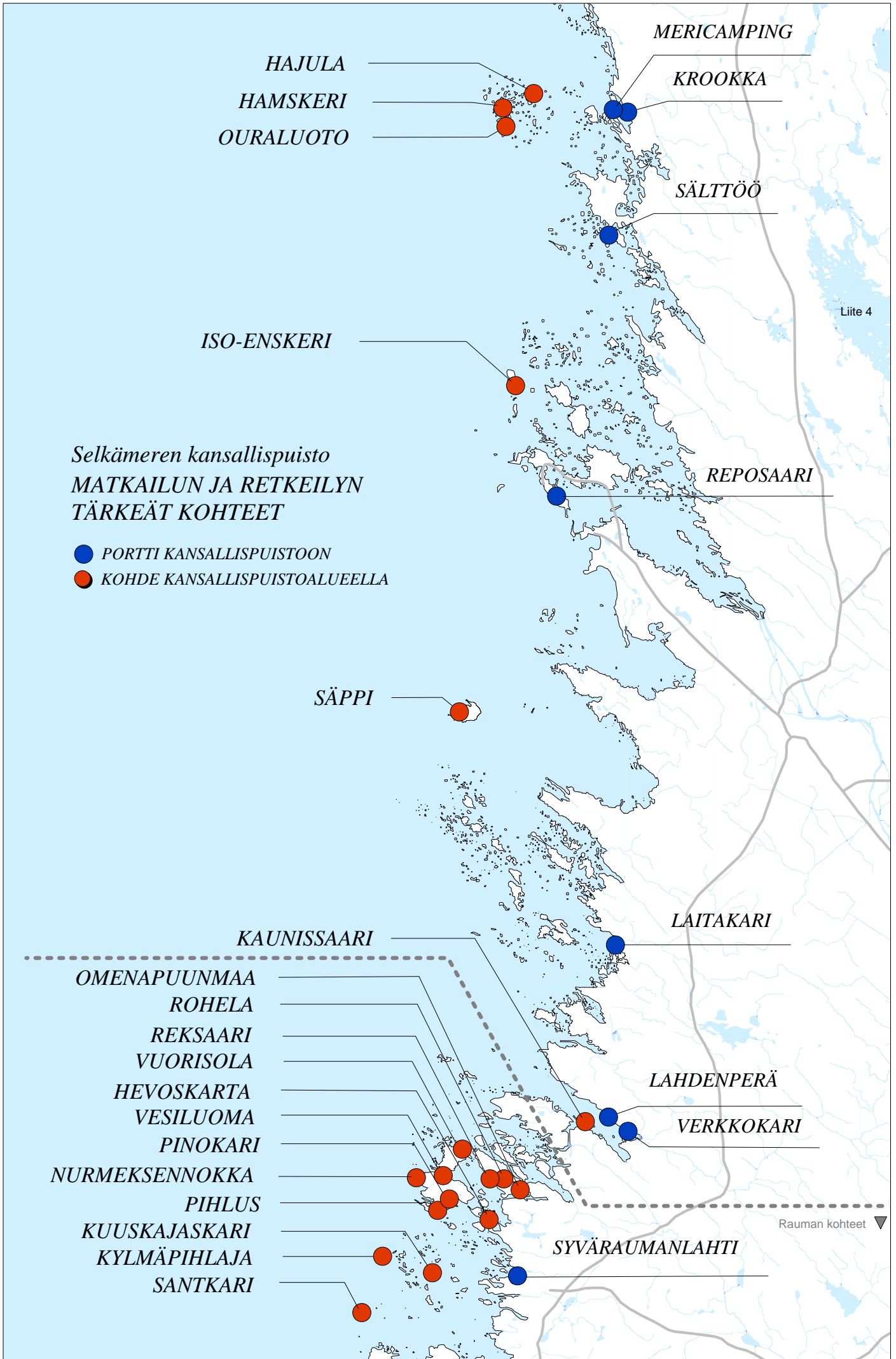
Liite 3

RAUMAN KAUPUNGIN ALUEET

— Rauman kaupungin omistama YSA-alueena kansallispuistokokonaisuuteen liitettävä alue



Karttakuvauksessa ei ole eroteltu vesijättöalueita. YSA-alue koskee vain Rauman kaupungin omistusta, ei osakaskuntien hallitsemia vesijättöalueita.



*Selkämeren kansallispuisto
MATKAILUN JA RETKEILYN
TÄRKEÄT KOHTEET*

- PORTTI KANSALLISPUISTOON
- KOHDE KANSALLISPUISTOALUEELLA

HAJULA
HANSKERI
OURALUOTO

MERICAMPING
KROOKKA

SÄLTTÖÖ

ISO-ENSKERI

REPOSAARI

SÄPPI

KAUNISSAARI

LAITAKARI

OMENAPUUNMAA
ROHELA
REKSAARI
VUORISOLA
HEVOSKARTA
VESILUOMA
PINOKARI
NURMEKSENNOKKA
PIHLUS
KUUSKAJASKARI
KYLÄPIHLAJA
SANTKARI

LAHDENPERÄ

VERKKOKARI

SYVÄRAUMANLAHTI

Rauman kohteet ▼

Liite 4



Selkämeren kansallispuisto

RAUMANMEREN LUONTO- JA RETKEILYALUEEN VYÖHYKKEET

Alueen rakentamista, hoitoa ja käyttöä ohjataan vyöhykejaolla. Vyöhykejako koordinoi rakennusten ja rakennelmien sijoittelua ja ohjaa luontoa kuluttavaa toimintaa sinne, missä luonto sitä parhaiten kestä.

Tässä esitetty pääpiirteittäinen vyöhykejako perustuu pääasiassa alueen nykykäyttöön. Luonto ja ihmistoiminta ovat sopeutuneet toisiinsa eikä vyöhykejaolla ole tarpeen etsiä uusia suuria muutoksia. Palvelujen ja liikkumisen sijoittelulla tuetaan ympäristön kestävä käyttöä tilanteessa, jossa käyttäjämäärien toivotaan huomattavasti kasvavan.

Vyöhykkeiden ominaisuudet lyhyesti kuvattuina ovat:

Syrjävyöhyke

”Tavallista” aluetta, jossa vaelletaan, marjastetaan, sienestetään, avataan maisemia, hoidetaan muutenkin luonnonympäristöä ... Alueelle ei rakenneta teitä tai isoja rakennelmia, joskin tälläkin alueella säilyy melko tiheä polkujen verkko. Alueella on erityisiä luontokohteita kuten Nurmesluodon aarnimetsä, Omenapuunmaan lehdot ja Pihluksen säikkä. On todennäköistä, että mm. luontoretkeilyrittäjät vievät asiakasryhmiään juuri näihin kohteisiin.

Virkistysvyöhykkeet

Raumalle on räätälöity kolme virkistysvyöhyketyyppiä. Ensimmäisessä on järjestetty palveluja kuten nuotiopaikkoja, käymälöitä, varaustupia, saunoja, vesipisteitä, polttopuuhuoltoa, laitureita. Raumalainen erikoisuus on virkistysvyöhyke B, jossa omatoiminen retkeilijä voi leirytyä jokamiehen oikeutta pidempään ja tehdä omista tarveaineistaan myös nuotion. Nämä alueet ovat perinteisiä makkaranuotiorantoja. Virkistysvyöhykettä ovat myös viitoitetut patikointireitit. Osa virkistyskohteista on veneilyn tai melonnan reittien tukikohtia.

Kulttuurivyöhyke

Kulttuurivyöhykettä ovat sellaiset pääasiassa rakennetut kohteet, joilla on kulttuurihistoria-arvoja. Kulttuurivyöhyke toimii Raumalla myös virkistysvyöhykkeenä, kun kohteissa sijaitsee palveluja majakkahotellista nuotiopaikkoihin.

Rajoitusvyöhyke

Rajoitusvyöhykettä ovat Raumalla lintujen pesimäaikaiset saaret ja luodot. Vesilinnut ovat hakeutuneet juuri näihin kohteisiin sen vuoksi, ettei ihminen niillä juurikaan huonon rannan tai keliherkkyyden takia käy.

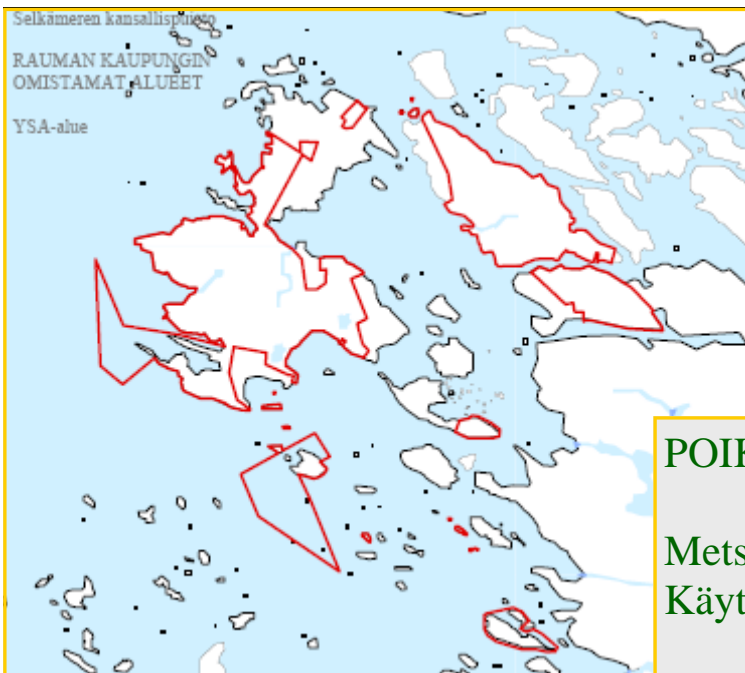
Esimerkki vyöhykeperiaattesta RAUMANMEREN LUONTO- JA RETKEILYALUE

Katso selostus sivulla 2.

-  Syrjävyöhyke
-  Virkistysvyöhyke A
-  Virkistysvyöhyke B
-  Reitti virkistysvyöhykkeenä
-  Kulttuurivyöhyke
-  Rajoitusvyöhyke
-  Rauman kaupungin maa-alue *

1 km

*Kartan luettavuuden parantamiseksi rajaus sisältää myös osan vesijäätöalueista



METSÄSTYS

POIKKEUKSENA SAA KUITENKIN:

Metsästää.

Käyttää koira metsästyksessä.

Yhteiset pelisäännöt hoito- ja käyttösuunnitelmassa. Metsästysoikeus maanomistajalta.

MOLEMMILLA ALUEILLA

EI:

Selkärankaisten eläimien tappaminen, pyydystäminen, hätyyttäminen ja pesien vahingoittaminen.

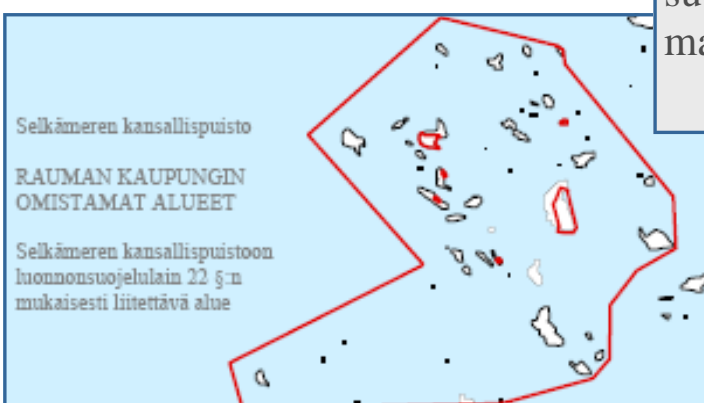
POIKKEUKSENA SAA KUITENKIN:

Metsästää kettua, minkkiä, supikoiraa, rusakkoa ja harmaahyljettä.

Lisäksi yksilömäärältään haitallisiksi käyneiden lajien yksilömäärän vähentäminen maanomistajan ja Metsähallituksen luvalla.

Metsästyksessä saa käyttää koira.

Yhteiset pelisäännöt hoito- ja käyttösuunnitelmassa. Metsästysoikeus maanomistajalta.



**RAUMAN KAUPUNGIN ERÄIDEN ALUEIDEN LIITTÄMINEN OSAKSI SELKÄMEREN
KANSALLISPUISTOA SEKÄ RAUMANMEREN LUONTO- JA RETKEILYALUEEN
MUODOSTAMINEN YKSITYISEN SUOJELUALUEEN PERUSTAMISMENETTELYLLÄ**

KH 419 §

16.6.2008

KAN:

316/2008

Esityslistan liitteet:

1. Selkämeren kansallispuisto – suunnitelmat laiksi -raportti; yleiskuvaus
2. Rauman kaupungin ja valtion välisten sopimusten keskeiset periaatteet liitteineen
 - I Selkämeren kansallispuiston likimääräinen tavoiterajauskartta
 - II Luonnonsuojelulain 22 §:n nojalla kansallispuiston osaksi liitettävän Rauman kaupungin omistaman alueen kartta
 - III Kansallispuistokokonaisuuteen yksityisen suojelun alueen (YSA) menettelyllä liitettävän alueen kartta
 - IV Ohjeelliset matkailun, retkeilyn ja luonnonhoidon kohteet Rauman kaupungin alueella, kartta
 - V Rauman kaupungin omistaman alueen ohjeellinen vyöhykejakokartta
 - VI Kartta metsästyksen järjestämisestä Rauman kaupungin alueella

Esityslistan liitteet jaetaan erillisenä liitenippuna kokouksessa.

Ympäristötoimenjohtaja Juhani Korpinen 11.6.2008:

Tausta

Aloitteen Raumanmeren kansallispuiston perustamisesta on vuonna 1996 tehnyt Satakunnan luonnonsuojelupiiri ry. Myöhemmin vastaavanlainen aloite on tehty Vakka-Suomessa eteläisen Selkämeren alueesta. Molemissa ehdotuksissa Rauman merialue sisältyy tavoitteeseen.

Rauman kaupunginhallitus on asettamansa Raumanmeri-toimikunnan ehdotuksesta yhtynyt 2.4.2001 aiempiin Raumanmeren ja eteläisen Selkämeren kansallispuistoaloitteisiin ja esittänyt ympäristöministeriölle hankkeiden yhdistämistä sekä yhdistetyn hankkeen nimeämistä Selkämeren kansallispuistoksi. Tällöin kaupunginhallitus teki asiassa aloitteen myös silloisen alueen muille kunnille. Lisäksi kaupunginhallitus päätti saattaa kannanoton Satakuntaliiton ja Varsinais-Suomen liiton käsittelyyn toivomuksena, että nämä liittyvät siihen.

Rauman kestävän kehityksen ohjelma laadittiin laajan osallisuuden avulla vuosina 1996 -1998. Ohjelmaan kirjattiin mm. toimenpide ”Raumanmeren kansallispuisto – Rauman saaristoa mukaan tunnettuun ja monipuoliseen kokonaisuuteen”. Kestävän kehityksen ohjelma on internetissä osoitteessa http://www.rauma.fi/ymparisto/kestava_kehitys.htm.

Vuosina 1998-2000 toteutettiin em. kestävän kehityksen ohjelmassa tavoiteltu projekti ”Rauman saaristo toiminta- ja luonnonympäristönä”. Sen saaristoinfra-niminen loppuraportti käsitteli matkailun ja luonnon yhteistä etua, haarukoi kansallispuiston palveluja sekä sisältöä Rauman saaristossa sekä ohjelmoi kansallispuistovalmistelun jatkoa. Raportti julkaistiin myös internetissä osoitteessa www.rauma.fi/ymparisto/html/rm1.htm. Projektin osana julkaistiin vuonna 1998 Raumanmeri-lehti. Osa sen sivuista löytyy internetistä osoitteessa www.rauma.fi/ymparisto/html/semkp_skann_98.pdf.

Vuoteen 2005 jatkuneessa PRE Raumanmeren kansallispuisto - hankkeissa on jatkettu Selkämeren kansallispuiston suunnittelua ja tiedottamista, rakennettu kokeiluina palveluja ja rakennelmia sekä pyritty pelastamaan tuhoutumiselta kansallispuiston käyttöön soveltuvia rakennuksia kuten varaustupia. Vuonna 2001 ympäristöministeriön kansallispuistoseminaarissa kaikkiaan 15 tarjolla olleesta kohteesta Selkämeren kansallispuisto asettui kahden toteuttamistaan odottavan kohteen koriin. Tuolloin väli-tömään toteutukseen päätyi kaksi muuta kohdetta.

Valtakunnan hallitusohjelmaa vuonna 2003 laadittaessa Metsähallitus ehdotti kansallispuistoalueen ulottamista Merikarvian Ouran saaristoon. Kun Uudenkaupungin kaupunki vetäytyi valmistelusta, muodostui Selkämeren kansallispuistosta satakuntalainen hanke ollen myös yksi Satakuntaliiton edunvalvonnan kärkihankkeista. Valtakunnan nykyisessä hallitusohjelmassa on mainittu kaksi kansallispuistojen selvityskohdetta, joista Selkämeren kansallispuisto on toinen.

Nyt käsillä oleva Selkämeren kansallispuiston kuvaus, toteuttamiskonsepti ja toteuttamissopimuksen keskeiset periaatteet on laadittu yhteishankkeessa "Selkämeren kansallispuisto – suunnitelmat laiksi". Työhön osallistivat rannikkoalueen kunnat Pyhärannasta Merikarvialle, Satakunnan luonnonsuojelupiiri, Metsähallitus, Lounais-Suomen ympäristökeskus ja Satakuntaliitto. Hankkeen internet-sivut ovat osoitteessa www.rauma.fi/selkamerankansallispuisto. Hankkeeseen kuului ns. sparrausryhmä-työskentely sekä internet- ja paperiversiokysely viidessä yleisö-pisteessä. Kuulemisen johdosta suunnitelmaan on tehty alla selostettuja täydennyksiä.

Sopimus

Rauman kaupungin alueilla on merkitystä kansallispuiston matkailu- ja retkeilypalvelujen järjestämisessä. Palveluja ei voida kunnolla järjestää valtion huonosti saavutettavilla alueilla. Kun kansallispuiston perustamistarkoitukseen kuuluu lisäksi erityisinä teemoina saariston kulttuuriperinne ja vedenalaisluonto, on Rauman kaupungin alue edellytyksenä täyspainoisen kansallispuiston perustamiseen.

Kunnan alueet voidaan liittää kansallispuistoon kunnan suostumuksella. Rauman kaupunki on ensimmäinen kunta Suomessa, jossa menettelyä käytetään. Valmistelussa on kehitetty "Rauma-malli" alueiden liittämisen ja yhteistyön organisoinnista. Suostumus tarkoittaa sopimusta kunnan ja valtion kesken. Käytännössä sopimukset käsittävät esisopimukset ja varsinaiset sopimukset. Valtio-osapuolta edustaa ympäristöministeriö ja Metsähallitus. Osa kokonaisuudesta ratkaistaan yksityiselle kuuluvan suojelualueen (YSA) menettelyä noudattaen, jolloin sopimusosapuoleksi tulee myös Lounais-Suomen ympäristökeskus. Kaupunginvaltuustossa käsitellään kaikki keskeiset sopimusperiaatteet yhdessä riippumatta siitä, kenen valtio-osapuolen kanssa solmittavaan sopimukseen ne tulevat. Näin ollen kaupunginvaltuuston päätökseen ehdotetaan merkittäväksi, että kaupunginhallitus valtuutetaan laatimaan sopimukset valtuuston hyväksymien ehtojen mukaisesti. Määrittämiensä ehtojen toteutumisen kaupunginvaltuusto vielä itse eri päätöksellä varmistaa ennen varsinaisten sopimusten allekirjoittamista.

Luonnonsuojelulain 22 § ja YSA-menettely

Selkämeren kansallispuisto –ehdotuksen nähtävilläpidon yhteydessä esillä oli kaksi vaihtoehtoa: kaupungin alueen liittäminen kansallispuistoon luonnonsuojelulain 22 §:n nojalla tai liittäminen kansallispuistokokonaisuuteen ns. YSA-menettelynä. Ratkaisuksi ennakoitiin jo tuolloin näiden vaihtoehtojen yhdistelmää. Liitteen mukaisessa ratkaisussa Valkeakaran väylän etelä-

puoliset alueet ovat luonnonsuojelulain 22 §:n mukaisia alueita ja pohjoispuoliset alueet YSA-alueita.

YSA-mallia on sovellettu Repoveden kansallispuistossa, jossa YSA-osapuolena on ollut metsäyhtiö UPM.

Yksityiset, myös vuokratut loma-asunto- tai kalamajatontit eivät kuulu kumpaankaan alueeseen. Myös Kuuskajaskarin rakennettu alue, sataman vaihtoehtoiset laajenemisalueet sekä väylät ovat rajauksen ulkopuolella.

Alueiden käytön erityisratkaisut

Alueiden käytön ehdot on ilmaistu liitteen keskeisissä sopimusperiaatteissa.

Kalastukselle ei ole asetettu erityisiä rajoituksia. Selkämeren kansallispuistossa kalastuksen järjestämisestä huolehtii alueen omistaja, myös siis Rauman kaupunki. Neuvottelussa Selkämeren ammattikalastajayhdistyksen kanssa on keväällä 2008 todettu, että Selkämeren kansallispuisto täyttää myös "kalastuspuiston" tunnusmerkit.

Metsästys kansallispuiston alueella on liitteessä tarkemmin selostetulla tavalla mahdollista luonnonsuojellisin perustein. Tähän kuuluu myös harmaahylkeen metsästäminen. YSA-alueella metsästyssäännös "saa metsästä" sisältää myös vesilintujen metsästyksen. YSA-menettelyn käyttöön on päädytty juuri tahdosta varmistaa metsästyksen asemaa. Rauman kaupunki maanomistajana ohjaa tällöin metsästyksen pelisääntöjä metsästysvuokrasopimusten perusteella.

Yleisöpalautteessa kuten myös kaupunginvaltuuston seminaarissa 16.5.2008 on noussut paljon puhutuksi aiheeksi vesilinnustamisen asema valtion ns. yleisillä vesialueilla, käytännössä saariston uloimmilla luodoilla. Tämän metsästystavan on arveltu estyvän Natura 2000-ohjelman toteuttamisessa, kun alueille perustettaisiin joka tapauksessa tavallinen luonnonsuojelualue. Selkämeren kansallispuiston perustamistarkoitukseen nähden ei kuitenkaan ole erityisen ristiriitaista, jos rannikkoalueen ulko-luodoilta osoitetaan vesilintujen syysmetsästyksen soveltuvia paikkoja ja nämä alueet jätetään kansallispuistorajauksen ulkopuolelle. Ratkaisuvaihtoehto on ollut esillä hankkeen ohjausryhmässä palautteen saamisen jälkeen. Asiasta on informoitu ympäristöministeri Kimmo Tiilikaista sekä ympäristöministeriön ja Metsähallituksen ao. valmistelijoita. Asia ei ole vähäinen, vaikka se suurimmillaankin koskee vain rajallista metsästysharrastajien joukkoa. Tästä syystä alla oleva päätösehdotus sisältää ehdotuksen, jonka mukaan valtion alueiden rajauksessa pyritään pitkin rannikkoa osoittamaan em. syyslinnustuksen alueet. Yhtenä esimerkkinä on hankkeen ohjausryhmä todennut Rävähän saaret, joiden osalta ohjausryhmä korosti paikallisen kunnan lausuntokannan merkitystä. Koska Selkämeren kansallispuiston perustamisessa on kyse huomattavan suuren vierailijamäärän tavoittelemisesta ja siten matkailuelinkeinon tukemisesta, ei em. ehdotusta ole katsottu tarkoituksenmukaiseksi sisällyttää sopimusehtoihin. Ehdotuksen toteutumiseen tulee vaikuttamaan myös ulkopuolinen valtakunnallinen metsästyskeskustelu.

Liitteenä on periaateratkaisu Rauman kaupungin alueiden vyöhykejaotellusta. Karttakuvauus on sopimukseen sidottu ohje laadittaessa aikanaan alueen hoito- ja käyttösuunnitelmaa. Hoito- ja käyttösuunnitelman laatimiseen kuuluu laaja osallisuus. Rauman kaupungin alueilla hoito- ja käyttösuunnitelma edellyttää myös kaupungin uutta hyväksyntää. Tällöin vyöhykekarttaan saatetaan haluta pieniä muutoksia ja siksi nyt esitetty vyöhykejako on ilmaistu vain ohjeellisena. Merkittävää on ns. makkaranuotiosaarien erityinen vyöhyke raumalaisten vanhan saariretkeilyperinteen varmistajana. Rajoitusvyöhyke koskee vesilintujen pesimäalueita pesimäaikana.

Kansallispuistossa alueen käyttöä palveleva rakentaminen on pääsääntönkin mukaan mahdollista. Liitteessä on kuitenkin korostetusti tuotu esiin yksityiskohtaisiakin rakentamisaikkeitä.

Maanomistaja ja kansallispuistoviranomainen

Luonnonsuojelulaki ei säätele tarkasti alueitaan kansallispuistoon liittävän kunnan asemaa. Asiaan sisältyy maanomistajan ja kansallispuistoviranomaisen tehtävät. Maanomistajan rooli pysyy Rauman kaupungilla sekä lain 22 §:n mukaisilla alueilla että YSA-alueilla. Toimenpiteet tulevat edelleen edellyttämään kaupungin ratkaisun maanomistajana. Lisäksi Raumamallissa lain tarkoittaman kansallispuistoviranomaisen tehtäviä delegoidaan sopimuksella Rauman kaupungille siltä osin kuin ne koskevat Rauman kaupungin aluetta. Näistä tärkeimmät liittyvät kalastuksen ja metsästyksen järjestämiseen. Kaupunkiorganisaatioissa päätökset tehdään siinä järjestyksessä ja sen toimesta kuin kulloinkin kaupungin johtosäännöissä on määrätty.

Yhteistyöelin

Yhteistyön koordinointi kaupungin ja valtion välillä sekä asioiden valmistelu edellyttävät yhteistyöelintä. Sopimuksessa edellytetään, että toimielimen vetovastuu on kaupungilla. Tähän on päädytty mm. työn aikataulutuksen ja agendan määrittämistressin takia. Yhteistyöelimen muodosta ei ole sopimusehdoissa mainintaa. Mahdollinen ratkaisu on kuntalain tarkoittama johtokunta, johon voi kuulua muitakin kuin kunnan jäseniä ja joka voi myös tarvittaessa olla usean kunnan yhteinen. Toimielimen nimittää kaupunginhallitus tai –valtuusto niiden tehtäväjaosta riippuen. Tarkoitus on, että toimielin muodostuu luottamushenkilöistä ja asiantuntijaviranhaltijoista.

Lain valmistelu

Kukin kansallispuisto perustetaan eduskunnan säätämällä nimenomaisella lailla. Laki saatetaan eduskuntakäsittelyyn ympäristöministeriön valmistelmana valtioneuvoston toimesta. Valmisteluun kuuluu kuuleminen vielä paikallisen projektin mielipidekartoituksen lisäksi.

Selkämeren kansallispuiston perustamislakia ohjaa kunnan ja valtion välinen sopimus. Mikäli laki laaditaan sopimuksesta poiketen eikä kaupunginvaltuusto poikkeamia jälkikäteen hyväksy, sopimus raukeaa.

Satakuntaliitto on ehdottanut, että ympäristöministeriö valmistelisi lain eduskunnan hyväksyttäväksi meneillään olevan Selkämeren teemavuoden 2008 – 2009 aikana.

Muut ajankohtaiset toimenpiteet

Kansallispuiston ja YSA-alueen perustamisten jälkeen laaditaan niiden hoito- ja käyttösuunnitelmat. Vaikka liitteen sopimuskohdat jo määrittävät hoito- ja käyttösuunnitelmien keskeisen sisällön, vie suunnitelmien laatiminen ja hyväksyminen aikaa todennäköisesti muutaman vuoden. Toimintaan Selkämeren kansallispuisto –brandin alla, vierailijamäärien kasvattamiseen, palvelujen parantamiseen sekä rakentamiseen voidaan kuitenkin ryhtyä heti.

Kansallispuiston palveluja ja infrastruktuuria on osittain jo toteutettu. Valmisteluilla on lisäksi ns. jokamiehen palveluiden eu-avusteinen hanke. Selvitetävänä on, voidaanko siihen liittää suurten kohteiden kuten Kylmäpihlajan, Kuuskajaskarin ja Reksaaren kiinteistöjen parantamiseen liittyviä osia. Samoin selvitetään hankkeen laajentamista usean kunnan ja Metsähalli-

tuksen yhteiseksi. Kansallispuiston perustamisen todennäköisyyden kasvaessa tämä hanke on tähdätty aloitettavaksi vuonna 2009.

Rauman kaupungille on tehty ehdotus osallistua kansainväliseen Itämeren kansallispuistohankkeeseen, jossa mm. tavoitellaan yhteistyötä ja uusia asiakaspalvelumenettelyjä.

Rauman kaupunki on kumppanina Selkämeren kansallispuisto –brändin alla toimivassa, koko Satakunnan rannikkoaluetta koskevassa matkailun edistämisen- ja koordinoitihankkeessa. Hankkeesta vastaavana on Luvian Laitakarissa toimiva Purjelaiva Ihana –yhdistys.

Ehdotus: Kaupunginhallitus ehdottaa, että kaupunginvaltuusto

- luonnonsuojelulain 22 §:n mukaisena suostumuksena hyväksyy liitteenä 2 olevat keskeiset ehdot Rauman kaupungin ja Suomen valtion välille laadittaviin sopimuksiin liitekartassa 2.II rajatun alueen liittämistä osaksi Selkämeren kansallispuistoa ja liitekartassa 2.III rajatun alueen (Raumanmeren luonto- ja retkeilyalue) liittämistä kokonaisuuteen yksityisen suojelualueen perustamismenettelyllä (YSA)
- valtuuttaa kaupunginhallituksen laatimaan sopimusasiakirjat, joihin valtuuston hyväksymät ehdot on sisällytetty
- ehdottaa ympäristöministeriölle, että sen lisäksi, mitä sopimusehdoissa on metsästyksestä määritetty, etsitään Selkämeren kansallispuiston perustamislaian valmistelussa mahdollisuus vesilintujen syysmetsästyksen jättämällä rannikkoalueen yleisen vesialueen sisältä tarkoitukseen soveltuvia saari- paikkoja kansallispuiston ulkopuolelle.

AKJ: Kaupunginhallitus päättää pyytää asiasta ympäristölautakunnan lausunnon.

Päätös: Hyväksyttiin.

YL 151 §

3.7.2008

YMP:

Esityslistan liitteet:

1. Selkämeren kansallispuisto – suunnitelmat laiksi -raportti; yleiskuvaus

http://www.rauma.fi/ymparisto/html/0_sempk_yleisesite_261007p.pdf

2. Rauman kaupungin ja valtion välisten sopimusten keskeiset periaatteet liitteineen
 - I Selkämeren kansallispuiston likimääräinen tavoiterajauskartta
 - II Luonnonsuojelulain 22 §:n nojalla kansallispuiston osaksi liitettävän Rauman kaupungin omistaman alueen kartta
 - III Kansallispuistokokonaisuuteen yksityisen suojelualueen (YSA) menettelyllä liitettävän alueen kartta
 - IV Ohjeelliset matkailun, retkeilyn ja luonnonhoidon kohteet Rauman kaupungin alueella, kartta
 - V Rauman kaupungin omistaman alueen ohjeellinen vyöhykejakokartta

http://www.rauma.fi/ymparisto/html/00_1_yhdistetty_kv_net.pdf

3. Rauman kaupungin visio ja strategia 2012 ja Selkämerenkansallispuisto

<http://www.rauma.fi/ymparisto/html/rkuvakp.pdf>

Liitteet toimitetaan ympäristölautakunnan jäsenille ja kh:n edustajalle erillisenä nippuna.

Ympäristötoimenjohtaja 26.6.2008:

Kaupunginhallituksen kokouksen jälkeen on asiasta keskusteltu mm. maaja metsätalousministeriön sekä Metsähallituksen edustajien kanssa. Ympäristölautakunnassa asia oli yhtenä aiheena 24.6.2008 kokouksen ns. informaatio-osassa.

Liiteaineistossa on karttakuvaukset metsästyksestä Rauman kaupungin alueilla. Tällöin on huomattava, että kartassa lueteltujen lisäksi kuuluu metsästettäviin lajeihin Rauman ulkopuolella myös Säpin saaren muflon.

Ehdotus: Ympäristölautakunta toteaa lausuntonaan seuraavaa:

Selkämeren kansallispuistoehdotus vastaa johtosäännössä ympäristötoimen toiminta-ajatuksiksi esitettyä tavoitteistoa: "...edistää ympäristönsuojelua siten, että luontoa ja muuta ympäristöä suojelemalla, hoitamalla ja kehittämällä turvataan kunnan asukkaille terveellinen, viihtyisä ja virikkeitä antava sekä luonnontaloudellisesti kestävä elinympäristö."

Kansallispuisto on kaupunginvaltuuston alueelle hyväksymien yleiskaavojen kokonaisvaltainen toteuttamiskeino. Kansallispuiston vyöhykejakoehdotuksen ei voida katsoa syrjäyttävän sitäkään yleiskaavassa suhteellisen tarkasti esitettyä suojeluväitelmästä, joka osuu kansallispuiston virkistysvyöhykkeen 2:n alueelle ("makkaranuotiosaaret"). Näissä saarissa osa luonnonarvoista kun on muodostunut juuri retkeilykäytön seurauksena. Kasvillisuuden kannalta on eduksi, että alueilla liikutaan ja maapohjaa tallataan.

Rakennusvalvontaviranomaisena ympäristölautakunta ehdottaa, että kansallispuistoaluetta koskevia yleiskaavoja muutetaan tulevaisuudessa siten, että kansallispuistosuunnitelman tarkoittama rakentaminen voi tapahtua paikallisen rakennusvalvontaviranomaisen suorilla rakennus- tai toimenpideluvilla eikä Lounais-Suomen ympäristökeskuksen poikkeamislupia käyttäen. Kansallispuiston rakentamistavoitteet nimittäin ylittävät osaksi yleiskaavojen uudisrakentamista ja rakennelmien rakentamista koskevat määräykset ja rakennuspaikkojen aluerajaukset. Mm. Reksaaren matkailupalvelujen aluetta tulee laajentaa. Yleiskaavassa voidaan lautakunnan mielestä ottaa myös huomioon kansallispuistoehdotukseen kuuluva ratkaisu olemassa olevien, alueen keskelle sijoittuvien lomarakennuspaikkojen säilymisestä.

Ympäristölautakunta ei vastusta metsästyksen asemaa ehdotuksen mukaisesti. Toisaalta on tiedossa, että metsästyseuroiminnan ulkopuolinen vapaa metsästysoikeus yleisen ve-

sialueen luodoilla on aiheuttanut ongelmia, nykyään kuitenkin enemmän muualla kuin Rauman edustalla. Kulttuuriperinnön vaalimiseksi on tästä huolimatta tarpeen jättää yleisillä vesialueilla kansallispuiston ulkopuolelle syyslennustukseen soveltuvia paikkoja. Ympäristölautakunta puoltaa yllä mainitun päätösehdotuksen hyväksymistä. Ympäristölautakunta kuitenkin ehdottaa täsmennyksenä, että kaupunginhallitus sopimuksen laadinnan yhteydessä varmistaa sen, että mikäli Natura 2000 –ohjelman toteuttamisen kansainväliset sitoumukset eivät ole esteenä ja mikäli metsästyksen asemaa koskevat periaatteet valtion luonnonsuojelualueilla mahdollisesti muuttuessaan sallivat, Rauman edustan yleiselle vesialueelle jätetään kansallispuiston ulkopuolinen vesilintujen syysmetsästyksen soveltuva alue. Mikäli mahdollista, metsästysoikeus voi haittojen estämiseksi koskea myös vain paikallisen kunnan asukkaita.

Päätös: Hyväksyttiin.

Merkitään, että asian käsittelyn yhteydessä jäsen Markku Poskiparran ehdotuksesta pidettiin neuvottelutauko klo 17.40-17.55.

KH 815 §

8.12.2008

KAN:

316/2008

Ympäristötoimenjohtaja 3.12.2008:

Ympäristölautakunta on antanut puoltavan lausuntonsa 3.7.2008 § 151. Lausunnon johdosta on kaupunginhallituksen päätösehdotuksen kolmatta, ponsiehdotuskohtaa täsmennetty alla olevan ehdotuksen mukaiseksi.

Asiasta on järjestetty informaatiotilaisuus kaupunginvaltuustolle 1.12.2008.

Ehdotus: Kaupunginhallitus ehdottaa, että kaupunginvaltuusto

1. Luonnonsuojelulain 22 §:n mukaisena suostumuksena hyväksyy liitteenä 2 olevat keskeiset ehdot Rauman kaupungin ja Suomen valtion välille laadittaviin sopimukseen liitekartassa 2.II rajatun alueen liittämistä osaksi Selkämeren kansallispuistoa ja liitekartassa 2.III rajatun alueen (Raumanmeren luonto- ja retkeilyalue) liittämistä kokonaisuuteen yksityisen suojelun alueen perustamismenettelyllä (YSA)
2. Valtuuttaa kaupunginhallituksen laatimaan sopimusasiakirjat, joihin valtuuston hyväksymät ehdot on sisällytetty.
3. Ehdottaa ympäristöministeriölle, että sen lisäksi, mitä sopimusehdoissa on metsästyksestä määritetty, etsitään Selkämeren kansallispuiston perustamislain valmistelussa mahdollisuus vesilintujen syysmetsästyksen jättämällä rannikkoalueen yleisen vesialueen sisältä tarkoitukseen soveltuvia saari- ja paikkoja kansallispuiston ulkopuolelle. Syysmetsästyksen mahdollisuus halutaan varmistaa siinä tapauksessa, että Natura 2000 –ohjelman toteuttamisen kansainväliset sitoumukset eivät ole sille esteenä ja että metsästyksen asemaa koskevat periaatteet valtion luonnonsuojelualueilla mahdollisesti muuttuessaan sen sallivat. Mikäli mahdollista, metsästysoikeus voi haittojen estämiseksi koskea myös vain paikallisen kunnan asukkaita.

AKJ: Kaupunginhallitus päättää ehdottaa kaupunginvaltuustolle, että se hyväksyy ympäristötoimenjohtajan tekemän ehdotuksen.

Kokouksessa jaettiin ympäristötoimenjohtaja Juhani Korpisen kirje 8.12.2008 liitteineen.

Jäsen Heljä Siitonen esitti eriävänä mielipiteenään, ettei hän ole täydellisesti hyväksymässä apulaiskaupunginjohtajan tekemää ehdotusta tässä vaiheessa.

Päätös: Kaupunginhallitus hyväksyi ympäristötoimenjohtajan tekemän ehdotuksen ja erillisessä liitteessä esitetyt täsmennykset.

KV 175 §

15.12.2008

KAN: 316/2008

Esityslistan liite:

1. täsmennetty esitys liitekarttoineen

Esityslistan erilliset liitteet:

1. Selkämeren kansallispuisto – suunnitelmat laiksi -raportti; yleiskuvaus
2. Rauman kaupungin ja valtion välisten sopimusten keskeiset periaatteet liitteineen
 - I Selkämeren kansallispuiston likimääräinen tavoiterajauskartta
 - II Luonnonsuojelulain 22 §:n nojalla kansallispuiston osaksi liitettävän Rauman kaupungin omistaman alueen kartta
 - III Kansallispuistokokonaisuuteen yksityisen suojelualueen (YSA) menettelyllä liitettävän alueen kartta
 - IV Ohjeelliset matkailun, retkeilyn ja luonnonhoidon kohteet Rauman kaupungin alueella, kartta
 - V Rauman kaupungin omistaman alueen ohjeellinen vyöhykejakokartta
 - VI Kartta metsästyksen järjestämisestä Rauman kaupungin alueella

KH: Kaupunginvaltuusto päättää hyväksyä ympäristötoimenjohtajan tekemän ehdotuksen ja erillisessä liitteessä esitetyt täsmennykset.

Päätös: Hyväksyttiin.

Pöytäkirjan liitteet:

- A Selkämeren kansallispuisto – suunnitelmat laiksi -raportti; yleiskuvaus
- B täsmennetty esitys liitekarttoineen

Lisätietojen antaja:

Ympäristötoimenjohtaja Juhani Korpinen
puh. (02) 834 4760, 044 533 6950