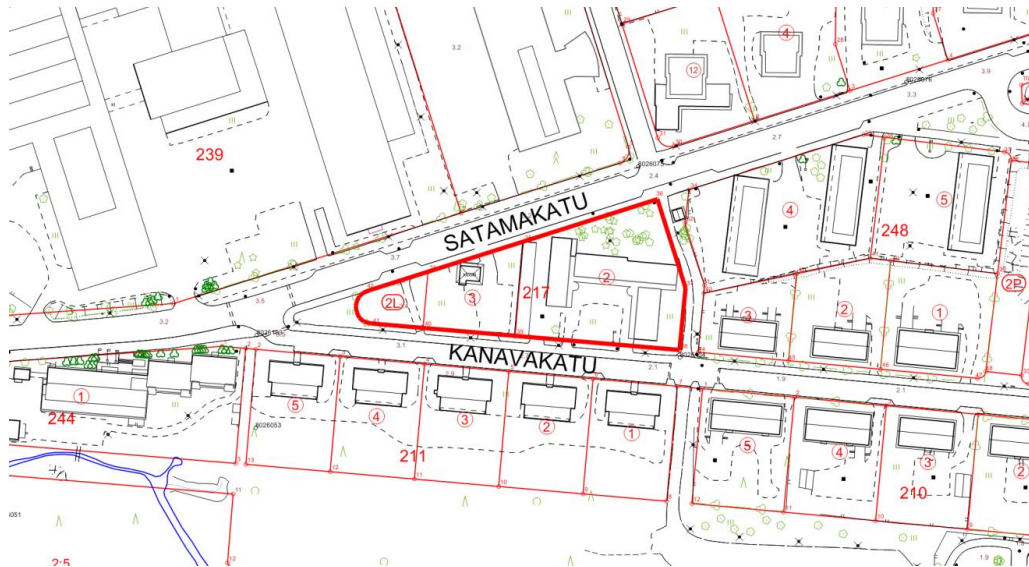


**KORTTELI 2-217, KIINTEISTÖ OY PLÄKKLUAT, ASEMAKAAVAN MUUTOS AK 02-315  
OSALLISTUMIS- JA ARVIOINTISUUNNITELMA**



Suunnittelualue

**Aloite**

Kiinteistö Oy Pläkkluat on jättänyt anomuksen asemakaavamuutoksesta 29.04.2014. KH:n kaavoitusjaosto teki päätöksen asemakaavamuutoksen aloittamisesta 9.9.2014 (KVJ 97§). Kiinteistö Oy Pläkkluat on tehnyt Rauman kaupungin kanssa sopimuksen asemakaavan muutoksen käynnistämisestä.

**Suunnittelualue**

Suunnittelualue sijaitsee Satamakadun, Kanavakadun ja Poosunpolun rajaamassa kolmiossa lähellä kaupungin keskustaa. Suunnittelualue sisältää 2. kaupunginosan tontit 217-2 ja 217-3 sekä yleisen pysäköintialueen. Lähiympäristössä on mm. Länsirannikon Koulutus Oy WinNovan toimitiloja ja asuinkerrostaloja.

**Suunnittelualan nykytila**

- Suunnittelualue on jo rakentunutta kaupunkialuetta. Tontilla 217-2 sijaitsee vuonna 1976 valmistunut neljä kerroksinen opiskelija-asuntola (2880 k-m<sup>2</sup>), joka kesäaikaan toimii myös kesähotellina. Tontti 217-3 on osin pysäköintikenttänä, lisäksi tontilla on pienehkö grillikioski (55k-m<sup>2</sup>).
- Korttelissa 217 on voimassa 15.11.1974 vahvistettu asemakaava AK246.
- Asemakaavassa tontti 217-2 on osoitettu Yhdistettyjen liike- ja asuinkerrostalojen korttelialueeksi (ALK25) ja tontti 217-3 Autopaikkojen korttelialueeksi (AP7). Korttelissa sijaitsee myös Pysäköimisalue (LP).

- Tontti 684-2-217-2 on Kiinteistö Oy Pläkkluadon omistuksessa. Kaupungin omistamalla tontilla 684-2-217-3 sijaitsevassa kioskissa toimii vuokralaisena Denniss Kebab Oy ja edelleen tontilta on myös vuokrattu määrääla Kiinteistö Oy Pläkkluadon autopaikkoja varten. Korttelin länsikärjessä oleva yleinen pysäköintialue on puistomaisessa asussa ja Rauman kaupungin omistuksessa.
- Yleiskaavan strategisen vaiheen Visio 2025 -kartassa alue on osoitettu asuntoalueeksi (A).
- Maakuntakaavassa alue on osoitettu taajamatoimintojen palvelujen alueeksi (P).

**Kaavan tavoitteet**

- Tontin 217-2 rakennusoikeuden lisääminen siten, että asuntolan luhtikäytävät voidaan muuttaa sisätiloiksi.
- Mahdollistaa liikuntarajoitteiset huomioiva esteetön kulku asunnoille.
- Luoda edellytykset terveelliselle, turvalliselle ja viihtyisälle elinympäristölle. Erityisesti tavoitteena on yhdessä rakennussuunnittelun kanssa löytää kaupunkikuvallisesti laadukas suunnitteluratkaisu.
- Alueen pysäköintipaikkojen riittävyys tarkastellaan koko korttelia koskevana kokonaisuutena.

**Vaikutusten arviointi ja selvitykset**

- Ympäristövaikutusten arviointi tehdään asemakaavan laatimisen yhteydessä.

Osallistumis- ja arviointisuunnitelmaan voi esittää muutoksia  
Osallistumis- ja arviointisuunnitelma tehdään, kun uutta kaavaa tai kaavamuutosta aletaan suunnitella. Sillä kerrotaan kaupunkilaisille, mitä aluetta työ koskee, miten työhön voi vaikuttaa, mikä on kaavatyön aikataulu, miksi kaava tehdään ja miten kaavan vaikutuksia selvitetään.

Osallistumis- ja arviointisuunnitelmaa voidaan tarpeen mukaan täydentää. Toivomukset suunnitelmaan tehtävistä muutoksista esitetään kaavoitusosastolle (yhteystiedot löytyvät tästä lehdestä). Toivomukset on selkeintä esittää kirjallisesti mahdollisimman pian. Mitä varhaisemmassa vaiheessa esitykset tehdään, sitä helpompi ne on ottaa huomioon.

Jos osallisella ja kaavoittajalla on jyrkästi toisistaan poikkeavat näkemykset esitetyn osallistumisen riittävydestä, osallinen voi ottaa yhteyttä Varsinais-Suomen elinkeino-, liikenne- ja ympäristökeskukseen (ELY) ja esittää neuvottelun järjestämistä osallistumis- ja arviointisuunnitelmasta. Ympäristökeskus arvioi suunnitelman riittävyttä ja järjestää neuvottelun kunnan ja osallisten kanssa, jos sen tarpeelliseksi näkee.

**Lisätietoja:**

Rauman kaupunki Kaavoitusosasto	Kanalinranta 3 26100 Rauma	www.rauma.fi
Kaavoitusarkkitehti	Jouni Mäkinen	puh. (02) 834 3665 kaavoitus@rauma.fi
Kaavoitusavustaja	Satu Sarkoranta	puh. (02) 834 3662 kaavoitus@rauma.fi

**Kaavoitusjaosto**

Jari Laihonen, puheenjohtaja	Tomi Suvanto, apulaiskaupunginjohtaja, esittelijä
Åke Vastavirta, varapuheenjohtaja	Kari Koski, kaupunginjohtaja
Helena Ollila, jäsen	Juha Eskolin, kaavoitusjohtaja
Jyrki Santala, jäsen	Mikajuhani Numminen, vs. kaupunginlakimies, sihteeri
Sirpa Viitanen, jäsen	

**KIINTEISTÖ OY PLÄKKLUAT AK 02-315**

Tavoiteaikataulu	Talvi 2015	Talvi/kevät 2015	Kevät 2015	Kesä 2015
<b>Vaiheet</b> <b>Tiedottaminen osallisille</b>	<b>Aloitus</b>	<b>Luonnos nähtävillä 14 päivää</b>	<b>Ehdotus nähtävillä 30 päivää</b>	<b>Hyväksyminen kau- punginvaltuustossa</b>
Kaupunkilaiset ja muut kiinnostuneet	Vireilletulokuulutus	Kuulutus	Kuulutus	Kuulutus
Alueen maanomistajat	Vireilletulokuulutus, OAS	Kuulutus	Kuulutus	Kuulutus
Kaava-alueeseen rajoittuvien tonttien maanomistajat	Vireilletulokuulutus, OAS	Kirje	Kuulutus	Kuulutus
Tekninen virasto: teknisen toimen johtaja, kaupun- gingeodeetti, talotoimen päällikkö, kunnallistekniikan johtaja, liikenneinsinööri, viheraluepäällikkö, raken- nustarkastaja, ympäristönsuojelupäällikkö Kasvatus- ja opetusjohtaja Kulttuuri- ja vapaa-aikajohtaja Liikuntatoimenjohtaja Museonjohtaja Sosiaali- ja terveystoimenjohtaja Sosiaalipalvelujen johtaja	OAS tiedoksi ja komment- teja varten	Kuulutus	Kuulutus	Kuulutus
Aluepalopäällikkö	OAS tiedoksi	Kommenttipyyntö	Kuulutus	Kuulutus
Kasvatus- ja opetuslautakunta Kulttuuri- ja vapaa-aikalautakunta Sosiaali- ja terveystoimenlautakunta Tekninen lautakunta Ympäristölautakunta	OAS tiedoksi	Lausunto	Kuulutus	Kuulutus
Terveystoimenjohtaja	OAS tiedoksi	Lausunto		
Satakuntaliitto Satakunnan Museo Varsinais-Suomen elinkeino-, liikenne- ja ympäristö- keskus ELY	OAS tiedoksi	Lausunto		Tiedoksi
Rauman Energia Oy DNA Oy	OAS tiedoksi	Lausunto	Kuulutus	Tiedoksi
Rauman ikäihmistien neuvosto Rauman nuorisovaltuusto Rauman Vammaisneuvosto	Kuulutus kaavoituskatsaus	Kuulutus	Kuulutus	Kuulutus
Lehdistö	OAS tiedoksi	Kuulutus	Kuulutus	Kuulutus
<b>Kaupunkilaisen vaikutusmahdollisuudet</b>	Mielipide OAS:sta Ehdotuksia kaavaa varten	Kirjallinen mielipide luon- noksesta	Kirjallinen muistutus eh- dotuksesta	

OAS= Osallistumis- ja arviointisuunnitelma