
Rauman Koillisen teollisuusalueen liito-oravaselvitys 2017



SISÄLLYSLUETTELO

Johdanto	3
Raportista	3
Selvitysalueen yleiskuvaus	3
Työstä vastaavat henkilöt	4
Liito-oravaselvitys	5
Tutkimusmenetelmät	5
Liito-oravan elinpiiristä	5
Liito-orava lainsäädännössä	5
Tulokset ja päätelmät	6
Kirjallisuus	8
Liitteet	10
Liite 1. Liito-oravahavaintojen koordinaatit lisätietoineen	10

Tähän raporttiin suositetaan viittaamaan seuraavasti:

Ahlman, S. 2017: Rauman Koillisen teollisuusalueen liito-oravaselvitys 2017.

Ahlman Group Oy.

JOHDANTO

Tämä raportti esittelee Rauman kaupungin Ahlman Group Oy:ltä tilaaman Koillisen teollisuusalueen liito-oravaselvityksen tulokset, joiden perusteella voidaan jatkosuunnitella kaavoitusta. Osa alueesta on jo kaavoitettu, mutta aiempina vuosina löydettyjen liito-oravareviirien vuoksi osa on vielä kaavoittamatta. Tämän selvityksen tavoitteena oli tarkastaa aiemmin löydettyjen reviirien asutustilanne.

Koilliselta teollisuusalueelta on löydetty vuosina 2009–2013 (Ahlman 2009, 2010, 2011, 2012 ja 2013) yhteensä 11 asuttua liito-oravareviiriä. Näistä kymmenen jatkosuunnittelun kannalta keskeisintä tarkastettiin vuonna 2016 (Ahlman 2016a) ja uudelleen keväällä 2017.

RAPORTISTA

Tässä raportissa esitetään maaliskuun lopulla ja huhtikuun alkupuolella 2017 toteutetun liito-oravaselvityksen tulokset. Raportti käsittää yleis- ja pohjatietojen lisäksi kuvaukset tutkimusmenetelmistä sekä inventointien tulokset ja maankäyttösuosituksukset.

SELVITYSALUEEN YLEISKUVAUS

Koillinen teollisuusalue sijaitsee noin kilometriä Rauman keskustan itä-koillispuolella. Aluetta on laajennettu useita kertoja, mutta se sijoittuu edelleen pääosin Porintien kaakkoispuolelle. Tutkimusalue rajautuu pohjoislaidaltaan Kurheeseen ja etelälaidaltaan Uotilaan ja Huittisten-tiehen (kuva 1). Alueelta tutkittiin kuitenkin vain jo aiemmin vahvistetut asutut liito-oravan reviirit (kuva 2).





Kuva 1. Tutkimusalue (sininen katkoviiva) ja aiemmin tehdyt liito-oravahavainnot (punaiset pisteet).

TYÖSTÄ VASTAAVAT HENKILÖT

Koillisen teollisuusalueen liito-oravaselvityksen maastotöistä ja raportoinnista vastasi luontokartoittaja Santtu Ahlman, joka on tehnyt myös vuosien 2009–2016 inventoinnit.

LIITO-ORAVASELVITYS

TUTKIMUSMENETELMÄT

Koillisen teollisuusalueen kymmenen aiemmin asutuksia todettua liito-oravareviiriä kierrettiin huolella läpi 28.3., 5.4. ja 10.4., jolloin etsittiin liito-oravien jätöksiä puiden runkojen tyviltä. Lisäksi Kurheen alueelta tarkastettiin vuonna 2016 löydetty uusi reviiri, joka päätehakattiin lähes kokonaan (Ahlman 2016b). Inventoinnit tehtiin ajankohtana, jolloin lumet olivat sulaneet kokonaan pois. Näin ollen mahdollisten jätöksien löytämiseen oli erinomaiset edellytykset. Alueelta tutkittiin kaikkien järeähköjen leppien, raitojen, haapojen ja kuusten tyvet.

LIITO-ORAVAN ELINPIIRISTÄ

Liito-orava asettuu mieluiten kuusivaltaiseen metsään, jossa on riittävästi lehtipuita seassa. Kesällä se syö pääosin lehtipuiden lehtiä, suosituimpia ovat koivut, lepät ja haapa. Syksyllä ravinto koostuu lähinnä havupuiden silmuista sekä koivun ja lepän norakoista. Vastaavaan ravintoon se turvautuu myös talvella. Monipuoliset ravintovaatimukset määräävät lajin elinympäristön sijoittumista. Lisäksi sopivia pesäpaikkoja – kuten vanhoja tikankoloja tai risupesäitä – täytyy olla riittävästi tarjolla.

Liito-oravien reviirit ovat varsin laajoja, erityisesti koirailta, joiden elinpiirin keskimääräinen pinta-ala on noin 60 hehtaaria. Naaraalla on huomattavasti pienempi reviiri, vain noin kahdeksan hehtaaria. Molemmat sukupuolet käyttävät useita eri koloja, ja niiden reviireillä on tärkeitä ydinalueita.

Aikuiset yksilöt ovat varsin paikkauskollisia ja liikkuvat vain pakon edessä uusille alueille. Nuoret yksilöt sen sijaan levittäytyvät uusille alueille säännöllisesti (dispersaali). Levittäytymisen vuoksi elinvoimaisen reviirin on oltava yhteydessä laajempiin metsäalueisiin niin sanottujen ekologisten käytävien kautta. Mikäli metsät ovat eristäytyneitä saarekkeita, ei liito-oravilla ole edellytyksiä elinvoimaisiin pesimäkantoihin. Lisääntymismetsien välillä tulisi olla vähintään kymmenen metriä korkeaa puustoa, mieluummin vielä korkeampaa. Hakkuuaukot ja taimikot eivät ole liito-oravalle kelpollisia liikkumisreittejä.

LIITO-ORAVA LAINSÄÄDÄNNÖSSÄ

Liito-orava kuuluu EU:n luontodirektiivin liitteen IV(a) mukaisiin lajeihin, joihin kuuluvien yksilöiden luonnossa selvästi havaittavien lisääntymis- ja levähdyspaikkojen hävittäminen ja heikentäminen on uuden luonnonsuojelulain (49 §) mukaisesti kielletty.

TULOKSET JA PÄÄTELMÄT

Maastotöiden aikana tarkastettiin vuoden 2016 tavoin kymmenen aiemmin asuttua reviiriä, joita ei ole koskaan aiemmin inventoitu saman kevään aikana yhtä aikaa. Lisäksi inventoitiin vuonna 2016 Kurheesta löydetty reviirimetsä, joka päätehakattiin lähes kokonaan. Tarkoituksena oli selvittää, katosiko laji kokonaan vai jäikö se asumaan pienialaisiin metsälaikkuihin.

Inventointien perusteella reviirit nro 1, 3, 8 ja 9 (kuva 3) olivat asumattomia keväällä 2017, sillä reviireistä 3 ja 8 ei tehty papanahavaintoja lainkaan. Lisäksi reviiri nro 3 on päätehakattu vuosien 2016 ja 2017 inventointien välillä kokonaan, joten laji ei voi enää esiintyä alueella. Hakkuulle on jätetty vain yksi hyvin pieni haaparyhmä sekä koivuvaltaista nuorta puusto raakavesikanavan laidalle. Käytännössä EU:n luontodirektiivin liitteen IV(a) mukaisen lajin lisääntymis- ja levähdyspaikka on hävitetty uuden luonnonsuojelulain (49 §) vastaisesti.

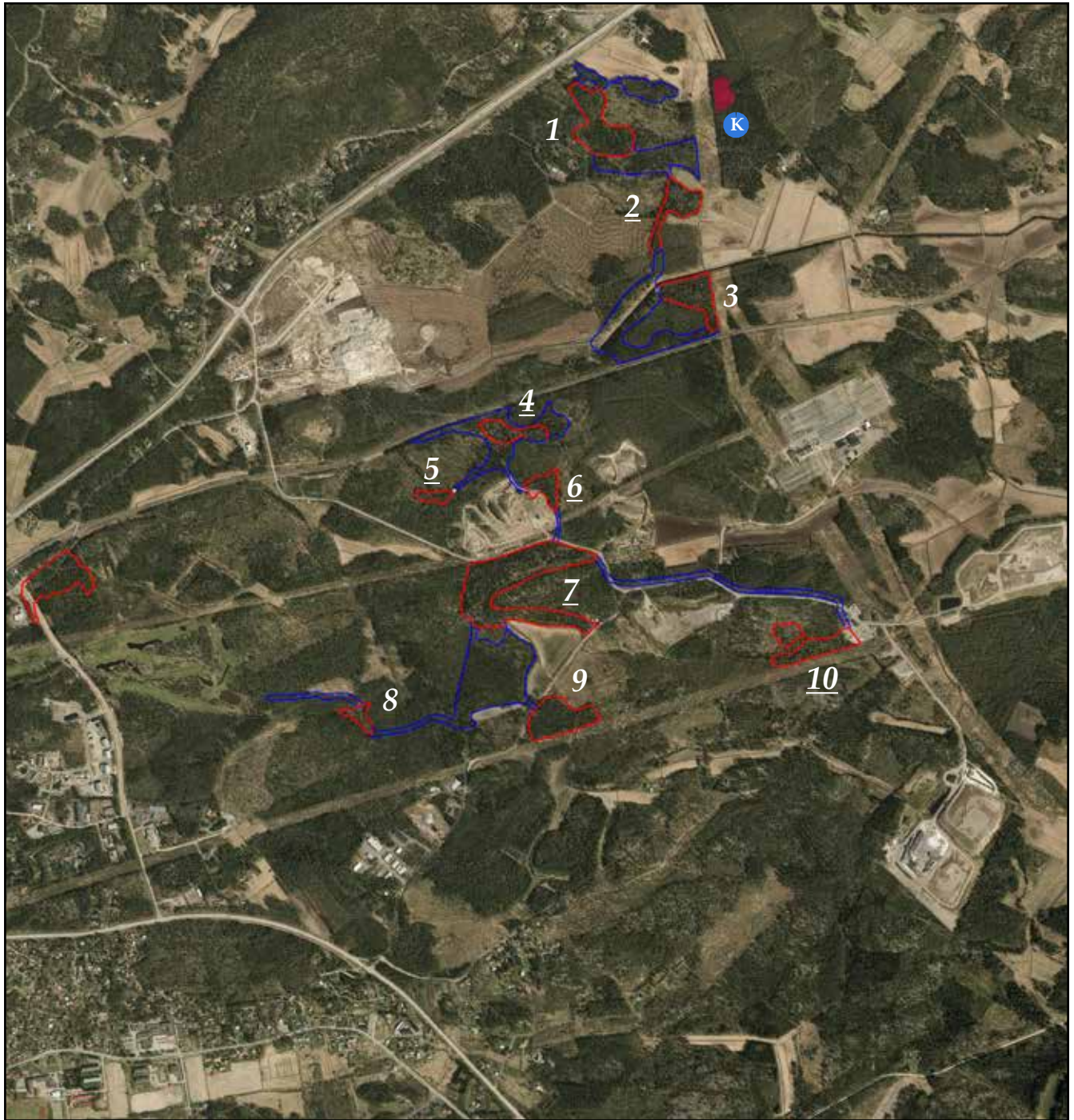
Reviirin 1 pohjoisosaa on osittain päätehakattu sekä harvennettu, minkä seurauksena elinympäristö on heikentynyt, mutta laji saattaa vielä toisinaan asuttaa sitä. Luoteisosasta löydettiin muutamia papanoita kolmen puun tyveltä, mutta yhden puun osalta jätökset olivat vanhoja ja mustia. Kyseistä reviiriä ei tulkittu asutuksi havaintojen perusteella. Myöskään reviiriä nro 9 ei tulkittu asutuksia, sillä elinympäristöstä tehtiin vain yksi papanahavainto, joka koski vanhoja ja jo mustuneita jätöksiä. Mikäli reviiri olisi ollut asuttuna, olisi pitänyt löytyä tuoreita papanoita.

Asuttuja reviirejä keväällä 2017 olivat nro 2, 4, 5, 6, 7, 10 ja Kurhe. Nämä olivat muuten samoja kuin vuonna 2016, mutta tuolloin nro 4 ei ollut asuttu. Kaikilta asutuilta reviireiltä löydettiin lajityypillisiä jätöksiä (liite 1). Reviiri nro 5 oli asuttu myös kuvan 2 mukaiselta laajennusalueelta. Kurhen reviiri ei ole vuonna 2016 tehtyjen mittavien hakkuiden vuoksi edustava, mutta laji on silti säilynyt pienessä metsälohkossa. Ekologisia käytäviä ei juuri ole, eikä laji voi säilyä reviirillä, mikäli sille kohdistuu lisää hakkuutoimia, sillä sopivia ravintopuita on jäljellä hyvin niukasti.

Kaikkia asuttuja reviirejä koskee luontodirektiivin mukainen heikentämis- ja hävittämiskielto. Tämän ja edellisen seurannan perusteella yhteysviranomaisen voi tehdä tarkempia päätelmiä ja suosituksia asumattomista reviireistä, mikäli niitä ei asuteta jatkossa uudelleen. Seuranta on tarkoitus jatkaa, jotta eri reviirien asutustilanteesta saadaan kattavampaa tietoa, jota voidaan tarvittaessa käyttää ns. kompensatiomenetelmässä.



Kuva 2.
*Reviirin numero 5
laajennus (punainen alue)*



Kuva 3. Tarkastettujen reviirien (punaiset rajaukset) numeroinnit sekä aiemmissa inventoinneissa suositellut liikkumisreitit (siniset rajaukset). Vuonna 2017 asutut reviirit on alleviivattu. Vuoden 2016 laajennusalueelta löydetty reviiri, joka tarkastettiin myös vuonna 2017, esitetään sinisellä pallolla (K = Kurhe).

KIRJALLISUUS

Ahlman, S. 2009:

Rauman Koillisen teollisuusalueen luontoselvitys 2009. Ahlman Konsultointi & suunnittelu.

Ahlman, S. 2010:

Rauman Lakarin luontoselvitys 2010. Ahlman Konsultointi & suunnittelu.

Ahlman, S. 2011:

Rauman Koillisen teollisuusalueen laajennuksen luontoselvitys 2011.
Ahlman Konsultointi & suunnittelu.

Ahlman, S. 2012:

Rauman Koillisen teollisuusalueen eteläosan luontoselvitys 2012.
Ahlman Konsultointi & suunnittelu.

Ahlman, S. 2013:

Rauman Koillisen teollisuusalueen lisäkohteiden luontoselvitys 2013.
Ahlman Group Oy.

Ahlman, S. 2016a:

Rauman Koillisen teollisuusalueen liito-oravaselvitys 2016. Ahlman Group Oy.

Ahlman, S. 2016b:

Rauman Koillisen teollisuusalueen itäpuolen luontoselvitys 2016. Ahlman Group Oy.

Jokinen, A., Nygren, N., Haila, Y. & Schrader, M. 2007:

Yhteiselo liito-oravan kanssa. Liito-oravan suojelun ja kasvavan kaupunkiseudun maankäytön tarpeiden yhteensovittaminen. Suomen ympäristö 20/2007.
Pirkanmaan ympäristökeskus.

Pöntinen, B. 2001:

Liito-orava, Flygekorren. Omakustanne. Kirjapaino Stencca. Vaasa.

Rassi, P., Hyvärinen, E., Juslén, A. & Mannerkoski, I. (toim.) 2010:

Suomen lajien uhanalaisuus – Punainen kirja.
Ympäristöministeriö ja Suomen ympäristökeskus, Helsinki.

Sierla, L., Lammi, E., Mannila, J. & Nironen, M. 2004:

Direktiivilajien huomioon ottaminen suunnittelussa.

Suomen Ympäristö 742. Ympäristöministeriö.

Söderman, T. 2003:

Luontoselvitykset ja luontovaikutusten arviointi – kaavoituksessa, YVA-menettelyssä ja Natura-arvioinnissa. Ympäristöopas 109. Suomen ympäristökeskus. Helsinki.

Ympäristöministeriö a) luontodirektiivin II, IV ja V -liitteiden lajit

<http://www.ymparisto.fi/default.asp?node=9045&lan=fi#a7>.

Ympäristöministeriö 2001:

Liito-oravan (*Pteromys volans*) biologia ja suojelu Suomessa.

Suomen ympäristö 459. Oy Edita Ab. Helsinki.

Ympäristöministeriö 2005:

Liito-oravan huomioon ottaminen kaavoituksessa. Moniste 16 s.

LIITE 1. Liito-oravahavaintojen koordinaatit (ETRS-TM35FIN) lisätietoineen.

GRID N / lat	E / lon	N / E	Paikka	Havainto	Papanoita	Puulaji	Lisätiedot	Pvm	Havainnoitsija
6790643	209832	6 790 643 209 832	Tauro	Liito-orava	55	Haapa	Vanhoja	28.3.2017	Santtu Ahlman
6790933	210659	6 790 933 210 659	Kairassuo	Liito-orava	35	Haapa		28.3.2017	Santtu Ahlman
6790901	210675	6 790 901 210 675	Kairassuo	Liito-orava	30	Haapa		28.3.2017	Santtu Ahlman
6790887	210688	6 790 887 210 688	Kairassuo	Liito-orava	15	Haapa		28.3.2017	Santtu Ahlman
6790879	210681	6 790 879 210 681	Kairassuo	Liito-orava	180	Haapa	Kolo	28.3.2017	Santtu Ahlman
6790882	210695	6 790 882 210 695	Kairassuo	Liito-orava	10	Haapa		28.3.2017	Santtu Ahlman
6790889	210704	6 790 889 210 704	Kairassuo	Liito-orava	60	Haapa		28.3.2017	Santtu Ahlman
6790875	210702	6 790 875 210 702	Kairassuo	Liito-orava	120	Haapa		28.3.2017	Santtu Ahlman
6790871	210715	6 790 871 210 715	Kairassuo	Liito-orava	170	Haapa		28.3.2017	Santtu Ahlman
6790879	210723	6 790 879 210 723	Kairassuo	Liito-orava	800	Haapa		28.3.2017	Santtu Ahlman
6790891	210735	6 790 891 210 735	Kairassuo	Liito-orava	1 800	Haapa	Kolo	28.3.2017	Santtu Ahlman
6790905	210750	6 790 905 210 750	Kairassuo	Liito-orava	180	Haapa		28.3.2017	Santtu Ahlman
6790901	210761	6 790 901 210 761	Kairassuo	Liito-orava	320	Haapa		28.3.2017	Santtu Ahlman
6790863	210745	6 790 863 210 745	Kairassuo	Liito-orava	130	Haapa		28.3.2017	Santtu Ahlman
6790849	210769	6 790 849 210 769	Kairassuo	Liito-orava	120	Haapa		28.3.2017	Santtu Ahlman
6790843	210793	6 790 843 210 793	Kairassuo	Liito-orava	20	Kuusi		28.3.2017	Santtu Ahlman
6790864	210866	6 790 864 210 866	Kairassuo	Liito-orava	40	Haapa		28.3.2017	Santtu Ahlman
6790881	210854	6 790 881 210 854	Kairassuo	Liito-orava	30	Haapa		28.3.2017	Santtu Ahlman
6790901	210850	6 790 901 210 850	Kairassuo	Liito-orava	35	Haapa		28.3.2017	Santtu Ahlman
6791499	209863	6 791 499 209 863	Isoniittu	Liito-orava	70	Haapa		28.3.2017	Santtu Ahlman
6791505	209850	6 791 505 209 850	Isoniittu	Liito-orava	15	Kuusi		28.3.2017	Santtu Ahlman
6791501	209846	6 791 501 209 846	Isoniittu	Liito-orava	25	Haapa		28.3.2017	Santtu Ahlman
6791497	209841	6 791 497 209 841	Isoniittu	Liito-orava	290	Haapa		28.3.2017	Santtu Ahlman
6791495	209825	6 791 495 209 825	Isoniittu	Liito-orava	15	Kuusi		28.3.2017	Santtu Ahlman
6791503	209820	6 791 503 209 820	Isoniittu	Liito-orava	20	Kuusi		28.3.2017	Santtu Ahlman
6791519	209800	6 791 519 209 800	Isoniittu	Liito-orava	35	Haapa		28.3.2017	Santtu Ahlman
6791542	209759	6 791 542 209 759	Isoniittu	Liito-orava	850	Haapa		28.3.2017	Santtu Ahlman
6791575	209734	6 791 575 209 734	Isoniittu	Liito-orava	160	Haapa		28.3.2017	Santtu Ahlman
6791551	209739	6 791 551 209 739	Isoniittu	Liito-orava	190	Haapa		28.3.2017	Santtu Ahlman
6791286	209737	6 791 286 209 737	Jaakonkuru	Liito-orava	10	Haapa		5.4.2017	Santtu Ahlman
6791299	209736	6 791 299 209 736	Jaakonkuru	Liito-orava	25	Haapa		5.4.2017	Santtu Ahlman
6791302	209743	6 791 302 209 743	Jaakonkuru	Liito-orava	20	Haapa		5.4.2017	Santtu Ahlman
6790993	209919	6 790 993 209 919	Jaakonkuru	Liito-orava	25	Haapa	Vanhoja	5.4.2017	Santtu Ahlman
6791027	209857	6 791 027 209 857	Jaakonkuru	Liito-orava	10	Haapa		5.4.2017	Santtu Ahlman
6791023	209865	6 791 023 209 865	Jaakonkuru	Liito-orava	15	Haapa		5.4.2017	Santtu Ahlman
6791035	209845	6 791 035 209 845	Jaakonkuru	Liito-orava	5	Haapa		5.4.2017	Santtu Ahlman
6791052	209522	6 791 052 209 522	Jaakonkuru	Liito-orava	15	Kuusi		5.4.2017	Santtu Ahlman
6791063	209518	6 791 063 209 518	Jaakonkuru	Liito-orava	20	Haapa		5.4.2017	Santtu Ahlman
6791061	209513	6 791 061 209 513	Jaakonkuru	Liito-orava	10	Haapa		5.4.2017	Santtu Ahlman
6791062	209507	6 791 062 209 507	Jaakonkuru	Liito-orava	5	Haapa		5.4.2017	Santtu Ahlman
6791066	209512	6 791 066 209 512	Jaakonkuru	Liito-orava	60	Haapa		5.4.2017	Santtu Ahlman
6791074	209509	6 791 074 209 509	Jaakonkuru	Liito-orava	20	Haapa		5.4.2017	Santtu Ahlman
6791075	209509	6 791 075 209 509	Jaakonkuru	Liito-orava	15	Haapa		5.4.2017	Santtu Ahlman

GRID N / lat	E / lon	N / E	Paikka	Havainto	Papanoita	Puulaji	Lisätiedot	Pvm	Havainnoitsija
6791086	209500	6 791 086 209 500	Jaakonkuru	Liito-orava	110	Haapa		5.4.2017	Santtu Ahlman
6791136	209507	6 791 136 209 507	Jaakonkuru	Liito-orava	10	Kuusi		5.4.2017	Santtu Ahlman
6791194	209518	6 791 194 209 518	Jaakonkuru	Liito-orava	2 600	Haapa		5.4.2017	Santtu Ahlman
6791202	209521	6 791 202 209 521	Jaakonkuru	Liito-orava	240	Haapa		5.4.2017	Santtu Ahlman
6791222	209507	6 791 222 209 507	Jaakonkuru	Liito-orava	2 100	Haapa	Kolo	5.4.2017	Santtu Ahlman
6791230	209528	6 791 230 209 528	Jaakonkuru	Liito-orava	210	Haapa		5.4.2017	Santtu Ahlman
6791237	209534	6 791 237 209 534	Jaakonkuru	Liito-orava	25	Haapa		5.4.2017	Santtu Ahlman
6791245	209527	6 791 245 209 527	Jaakonkuru	Liito-orava	10	Haapa		5.4.2017	Santtu Ahlman
6791263	209625	6 791 263 209 625	Jaakonkuru	Liito-orava	20	Haapa		5.4.2017	Santtu Ahlman
6791266	209649	6 791 266 209 649	Jaakonkuru	Liito-orava	25	Haapa		5.4.2017	Santtu Ahlman
6791265	209650	6 791 265 209 650	Jaakonkuru	Liito-orava	10	Haapa		5.4.2017	Santtu Ahlman
6791267	209673	6 791 267 209 673	Jaakonkuru	Liito-orava	5	Haapa		5.4.2017	Santtu Ahlman
6791266	209680	6 791 266 209 680	Jaakonkuru	Liito-orava	15	Haapa		5.4.2017	Santtu Ahlman
6791549	209419	6 791 549 209 419	Isoniittu	Liito-orava	280	Haapa		5.4.2017	Santtu Ahlman
6791549	209421	6 791 549 209 421	Isoniittu	Liito-orava	5	Kuusi		5.4.2017	Santtu Ahlman
6791552	209390	6 791 552 209 390	Isoniittu	Liito-orava	210	Haapa		5.4.2017	Santtu Ahlman
6791552	209384	6 791 552 209 384	Isoniittu	Liito-orava	140	Kuusi		5.4.2017	Santtu Ahlman
6791535	209372	6 791 535 209 372	Isoniittu	Liito-orava	35	Haapa		5.4.2017	Santtu Ahlman
6791532	209370	6 791 532 209 370	Isoniittu	Liito-orava	10	Haapa		5.4.2017	Santtu Ahlman
6791525	209363	6 791 525 209 363	Isoniittu	Liito-orava	15	Haapa		5.4.2017	Santtu Ahlman
6791530	209361	6 791 530 209 361	Isoniittu	Liito-orava	10	Haapa		5.4.2017	Santtu Ahlman
6791527	209378	6 791 527 209 378	Isoniittu	Liito-orava	5	Haapa		5.4.2017	Santtu Ahlman
6791522	209398	6 791 522 209 398	Isoniittu	Liito-orava	15	Haapa		5.4.2017	Santtu Ahlman
6791762	209751	6 791 762 209 751	Isoniittu	Liito-orava	15	Haapa		5.4.2017	Santtu Ahlman
6791728	209788	6 791 728 209 788	Isoniittu	Liito-orava	15	Haapa		5.4.2017	Santtu Ahlman
6791725	209787	6 791 725 209 787	Isoniittu	Liito-orava	20	Haapa		5.4.2017	Santtu Ahlman
6791727	209781	6 791 727 209 781	Isoniittu	Liito-orava	35	Haapa		5.4.2017	Santtu Ahlman
6791730	209764	6 791 730 209 764	Isoniittu	Liito-orava	40	Haapa		5.4.2017	Santtu Ahlman
6791727	209765	6 791 727 209 765	Isoniittu	Liito-orava	10	Haapa		5.4.2017	Santtu Ahlman
6791718	209773	6 791 718 209 773	Isoniittu	Liito-orava	35	Haapa		5.4.2017	Santtu Ahlman
6792992	210017	6 792 992 210 017	Ellinniittu	Liito-orava	5	Haapa		10.4.2017	Santtu Ahlman
6792991	210015	6 792 991 210 015	Ellinniittu	Liito-orava	5	Haapa		10.4.2017	Santtu Ahlman
6792989	210018	6 792 989 210 018	Ellinniittu	Liito-orava	10	Haapa	Vanhoja	10.4.2017	Santtu Ahlman
6792617	210383	6 792 617 210 383	Peräniittu	Liito-orava	35	Haapa		10.4.2017	Santtu Ahlman
6792609	210379	6 792 609 210 379	Peräniittu	Liito-orava	40	Haapa		10.4.2017	Santtu Ahlman
6792608	210380	6 792 608 210 380	Peräniittu	Liito-orava	5	Haapa		10.4.2017	Santtu Ahlman
6792625	210366	6 792 625 210 366	Peräniittu	Liito-orava	130	Haapa		10.4.2017	Santtu Ahlman
6792606	210374	6 792 606 210 374	Peräniittu	Liito-orava	5	Haapa		10.4.2017	Santtu Ahlman
6792613	210406	6 792 613 210 406	Peräniittu	Liito-orava	15	Haapa		10.4.2017	Santtu Ahlman
6792595	210401	6 792 595 210 401	Peräniittu	Liito-orava	10	Haapa		10.4.2017	Santtu Ahlman
6792583	210388	6 792 583 210 388	Peräniittu	Liito-orava	45	Haapa		10.4.2017	Santtu Ahlman
6792591	210364	6 792 591 210 364	Peräniittu	Liito-orava	260	Haapa		10.4.2017	Santtu Ahlman
6792594	210365	6 792 594 210 365	Peräniittu	Liito-orava	35	Haapa		10.4.2017	Santtu Ahlman

GRID N / lat	E / lon	N / E	Paikka	Havainto	Papanoita	Puulaji	Lisätiedot	Pvm	Havainnoitsija
6792592	210363	6 792 592 210 363	Peräniittu	Liito-orava	60	Haapa		10.4.2017	Santtu Ahlman
6792594	210357	6 792 594 210 357	Peräniittu	Liito-orava	160	Haapa		10.4.2017	Santtu Ahlman
6792591	210427	6 792 591 210 427	Peräniittu	Liito-orava	40	Haapa		10.4.2017	Santtu Ahlman
6792581	210448	6 792 581 210 448	Peräniittu	Liito-orava	45	Haapa		10.4.2017	Santtu Ahlman
6792560	210422	6 792 560 210 422	Peräniittu	Liito-orava	40	Haapa		10.4.2017	Santtu Ahlman
6792560	210418	6 792 560 210 418	Peräniittu	Liito-orava	160	Haapa		10.4.2017	Santtu Ahlman
6792563	210414	6 792 563 210 414	Peräniittu	Liito-orava	180	Haapa		10.4.2017	Santtu Ahlman
6792562	210393	6 792 562 210 393	Peräniittu	Liito-orava	130	Haapa		10.4.2017	Santtu Ahlman
6792562	210392	6 792 562 210 392	Peräniittu	Liito-orava	45	Haapa		10.4.2017	Santtu Ahlman
6792573	210375	6 792 573 210 375	Peräniittu	Liito-orava	65	Haapa		10.4.2017	Santtu Ahlman
6792560	210334	6 792 560 210 334	Peräniittu	Liito-orava	110	Haapa		10.4.2017	Santtu Ahlman
6792948	210583	6 792 948 210 583	Kurhe	Liito-orava	55	Haapa		10.4.2017	Santtu Ahlman
6792942	210603	6 792 942 210 603	Kurhe	Liito-orava	220	Haapa		10.4.2017	Santtu Ahlman
6792941	210609	6 792 941 210 609	Kurhe	Liito-orava	70	Haapa		10.4.2017	Santtu Ahlman
6792951	210610	6 792 951 210 610	Kurhe	Liito-orava	15	Haapa		10.4.2017	Santtu Ahlman
6792959	210586	6 792 959 210 586	Kurhe	Liito-orava	45	Haapa		10.4.2017	Santtu Ahlman
6792958	210578	6 792 958 210 578	Kurhe	Liito-orava	140	Haapa		10.4.2017	Santtu Ahlman
6792957	210578	6 792 957 210 578	Kurhe	Liito-orava	40	Haapa		10.4.2017	Santtu Ahlman
6792957	210578	6 792 957 210 578	Kurhe	Liito-orava	70	Haapa		10.4.2017	Santtu Ahlman
6792957	210576	6 792 957 210 576	Kurhe	Liito-orava	30	Haapa		10.4.2017	Santtu Ahlman
6792985	210576	6 792 985 210 576	Kurhe	Liito-orava	360	Haapa		10.4.2017	Santtu Ahlman



Santtu Ahlman

Santtu Ahlman
Toimitusjohtaja
Ahlman Group Oy