



# RAUMAN YLEISKAAVA 2025

## Osallistumis- ja arviointisuunnitelma

01  
02

15.11.2010  
11.4.2016



# RAUMAN YLEISKAAVA 2025

## Osallistumis- ja arviointisuunnitelma

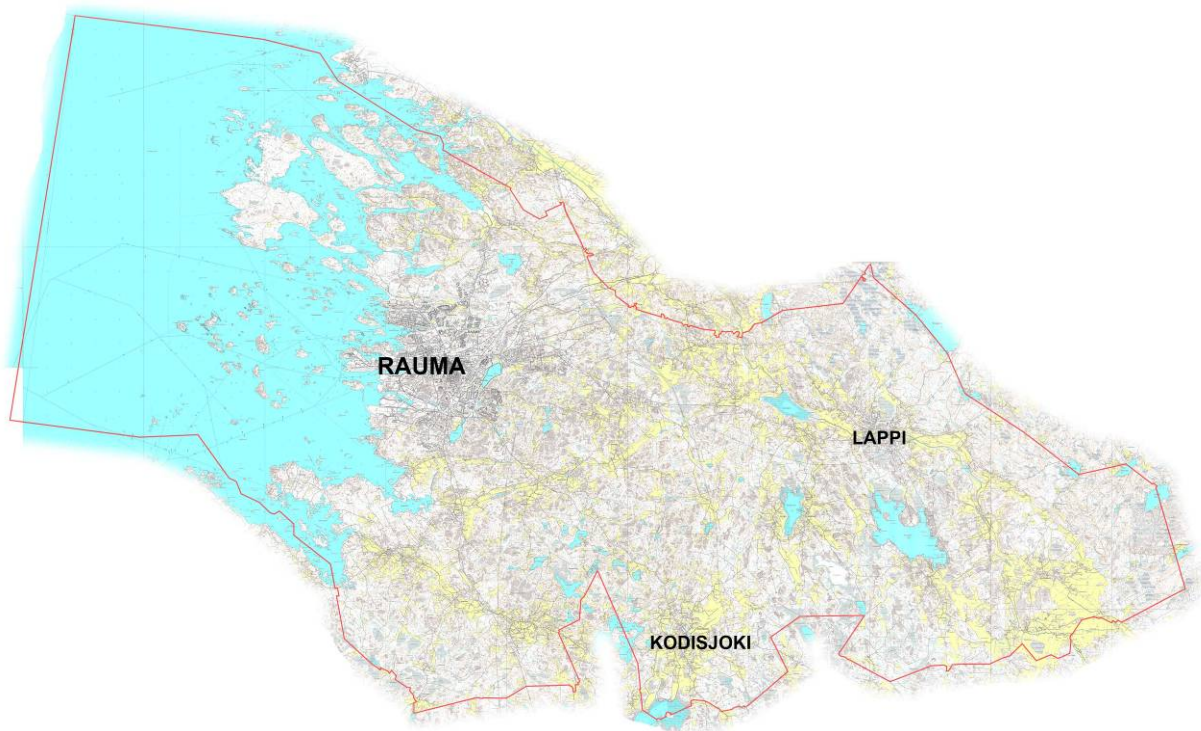
15.11.2010

11.4.2016

### Suunnittelualue

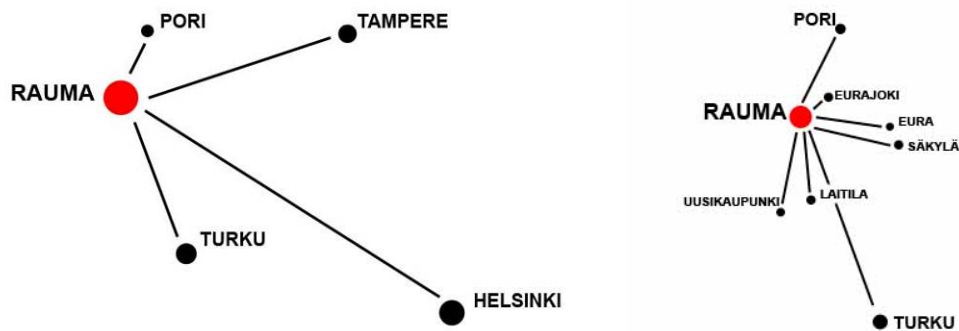
Suunnittelualue käsittää koko tämän hetkisen Rauman kaupungin alueen. Kuntaliitos Rauman ja Kodisjoen välillä tapahtui vuoden 2007 alusta sekä Rauman ja Lapin välillä vuoden 2009 alusta.

Yleiskaava-alueen pinta-ala on yhteensä noin 1 120 km<sup>2</sup>, josta maapinta-alaa on 495 km<sup>2</sup> ja vesipinta-alaa 626 km<sup>2</sup>. Asukkaita on noin 39 800 (joulukuu 2015).



*Kuva: Rauman keskustaajama sijaitsee rannikolla ja Kodisjoen sekä Lapin entiset kuntakeskukset sisämaassa.*

Läntisen Etelä-Suomen aluerakenteessa Rauma kuuluu länsirannikon eteläisiin kaupunkeihin Turusta pohjoiseen. Maakuntajaossa Rauma kuuluu Satakuntaan, jonka pääkaupunkiin Poriin on matkaa noin 50 km. Rauma on Satakunnan eteläisin kunta, ja alle 40 km etäisyydellä sijaitsevat Pyhäranta, Uusikaupunki ja Laitila kuuluvat jo Varsinais-Suomeen. Rauman seutukunnan muodostavat Rauma, Eura, Eurajoki ja Säkylä. Seutukunnan alueella oli vuoden 2015 lopussa 62 300 asukasta. Muuta seudullista vaikutusalueita ovat Pyhjärven seudun (Eura, Säkylä) Kokemäenjokilaakson pikkukaupunkien suunnat (Harjavalta, Kokemäki, Huittinen) sekä merellinen saaristo.



*Kuvat: Vasemmalla Rauman kaupungin sijainti suhteessa lähimpiin keskuksiin läntisen Etelä-Suomen aluerakenteessa. Oikealla suunnittelualueen sijainti suhteessa seutukunnan muihin keskuksiin.*

## Nykytilanne

Rauman kaupunki sijaitsee Selkämeren rannikolla. Vaikka Rauman keskusta on tiivis, heti keskustan länsipuolelle sijoittuvat teollisuusalueet raskaine liikenteineen ja junaratoineen ovat yhdyskuntarakenteellisesti haastavia. Lisäksi kaupungin lävistää pohjois-eteläsuunnassa Turusta Ouluun kulkeva valtatie 8 ja itä-länsisuunnassa Rauman ja Kouvolan yhdistävä valtatie 12.

Keskustaaajaman lievealueilla on runsaasti loma-asutusta meren rannalla. Varsinainen haja-asutus on sijoittunut sisämaahan ja se on sijoittunut lähinnä olemassa olevien kylä- ja maanteiden varsille ja niiden lähetyville. Kaupunkia lähimmät saaret ovat suojelualuetta ja siten lähes rakentamattomia.

Kaupunkikeskustan lisäksi Raumalla on kaksi entistä kuntakeskusta, Kodisjoki ja Lappi, jotka nykyään ovat Rauman suurimpia kyläkeskuksia. Kodisjoen liittyessä Raumaan vuonna 2007 sen kuntakeskus palveli 500 asukasta. Lappi oli puolestaan 3300 asukkaan kuntakeskus liitosvuonna 2009. Kummassakin asutus on keskittynyt keskustan lisäksi perinteisiin

maalaiskylien tilakeskuksiin ja uudempi rakentaminen vesistöjen ääreen sekä kyliä yhdistävien teiden varsille. Lapista on Raumalle 21 km ja Kodisjoelta 16 km.

Nykyinen Rauman kaupunki koostuu siis tiiviistä kaupunkikeskustasta, kahdesta vahvasta kyläkeskuksesta, suhteellisen koskemattomana säilyneestä maaseudusta ja saaristosta sekä lähes täyteen rakennetusta merenrannasta.

## Yleiskaavan tavoitteet

Tavoitteena on saada aikaan koko kunnan yleiskaava, jossa yhdistyneen kunnan kehityksen ja tulevan maankäytön kannalta keskeiset alueet, hankkeet ja menettelytavat voidaan määritellä ja ohjelmoida.

### <objekti><objekti>

#### Tavoitteet:

- liikenteellinen saavutettavuus
- kunnallistekniikan saavutettavuus
- palveluiden saavutettavuus
- Rauman vetovoimaisuuden kasvattaminen
- naapurikuntien maankäytön huomioiminen ja yhteensovittaminen.

*taloudellinen ja ekologinen maankäyttö  
hyvä paikka asumiselle ja yrittämiselle*

#### Keskeisiä alueita ovat mm:

- laajenemissuunnat
- täydentävät alueet
- keskustaajama
- Vanhan Rauman maailmanperintökohde
- kyläalueiden kehitysnäkymät.

#### Keskeisiä hankkeita ovat mm:

- rata- ja tieverkostojen kehitystarpeet
- sataman laajenemistarpeet
- muut elinkeinoelämän hankkeet.

#### Keskeisiä menettelytapoja:

- yksityiskohtaisemman kaavoituksen tarpeiden ja tavoitteiden määrittäminen
- maankäytön yhteensovittaminen kaupungin eri hallintokuntien strategioiden kanssa.
- kaupungin eri toimijoiden ja asukasryhmien mielipiteet.

### Valtakunnalliset alueidenkäyttötavoitteet

Yleiskaavaa laadittaessa tulee ottaa huomioon myös valtakunnalliset alueidenkäyttötavoitteet (VAT), sekä mahdolliset muut ilmenevät, laadittavat tai tarkentuvat selvitykset. Valtakunnallisista alueidenkäyttötavoitteista (MRL 24 §) on suoraan osoitettavissa seuraavat tavoitteet ja arvot:

1. Toimiva aluerakenne
2. Eheytyvä yhdyskuntarakenne ja elinympäristön laatu
3. Kulttuuri- ja luonnonperintö, virkistyskäyttö ja luonnonvarat
4. Toimivat yhteysverkostot ja energiahuolto
5. Luonto- ja kulttuuriympäristönä erityiset aluekokonaisuudet



## Kaavoitusaloite

Osayleiskaavan laatimiseen on ryhdytty kaupungin aloitteesta.

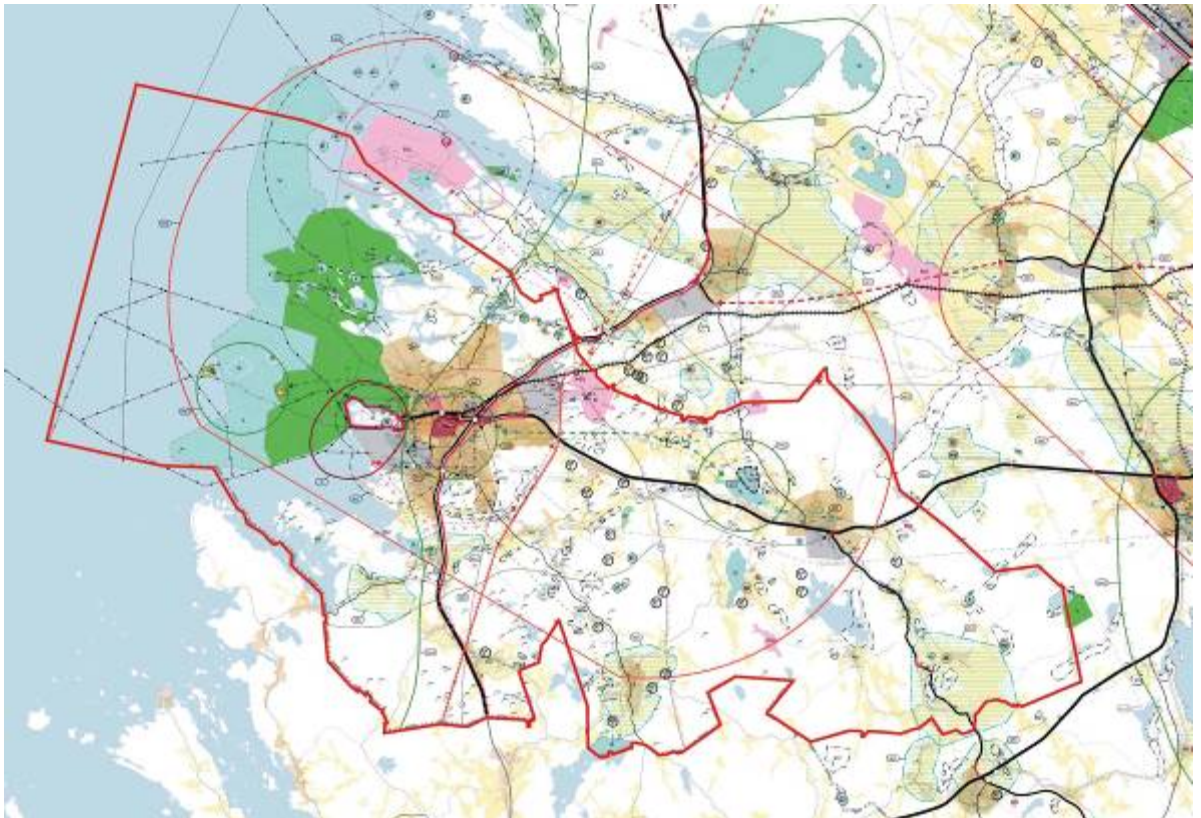
## Kaavatilanne

### *Maakuntakaava*

Rauman kaupunki on Satakunnan eteläisimpiä kuntia. Se rajautuu etelässä Pyhärannan ja Laitilan kuntiin, jotka kuuluvat Varsinais-Suomen Liittoon ja niiden alueella on voimassa Varsinais-Suomen maakuntakaava. Muut naapurikunnat kuuluvat Satakuntaliittoon ja niiden maankäyttöä ohjaa Satakunnan maakuntakaava. Rauman keskustaajama on alueen seutukeskus. Lähimmät muut keskukset ovat Uusikaupunki, Laitila, Eura, Eurajoki, Harjavalta ja Pori. Satakunnan maakuntakaavassa Rauman keskustaajaman osoitetut maankäytön aluevaraukset eivät ole ristiriidassa muiden lähiseudun maankäyttötavoitteiden kanssa.

### Satakunnan maakuntakaava

Ympäristöministeriö vahvisti 30.11.2011 Satakunnan maakuntakaavan (N:o YM1/5222/2010). Satakunnan maakuntakaava on saanut lainvoiman 13.3.2013 korkeimman hallinto-oikeuden päätöksellä. Maakuntakaava sisältää yleispiirteisen suunnitelman alueiden käytöstä maakunnassa.



*Kuva: Ote Satakunnan maakuntakaavasta. Yleiskaava-alue on rajattu punaisella.*

Satakunnan maakuntakaavassa Rauman seutu on osoitettu maakunnallisesti merkittäväksi monikeskukseksi yhdyskuntarakenteen kehittämisvyöhykkeeksi. Alueelle kohdistuu sen erityisominaisuuksien vuoksi pitkän aikavälin alueidenkäytöllisiä ja toiminnallisia yhteensovittamis- ja kehittämistarpeita. Taajamatoimintoja on osoitettu kehämäisesti Rauman ydin-keskustan ympärille. Alueet venyvät hieman säteittäisiksi pääliikenneväylien mukaisesti.

Rauman keskustan lisäksi taajamatoimintoja on osoitettu Lapin ja Kodisjoen taajamiin. Lapin taajamasta on osoitettu myös teollisuus- ja varastotoimintojen alue Näiden lisäksi Kodiksamiin on merkitty maaseudun palvelukylä. Rauma erottuu kuitenkin alueen pääkeskukseksi ja maankäytön suunnittelun pääpainopiste on sen läheisyydessä.

Rauman ydinkeskusta on osoitettu keskustatoimintojen alueeksi. Keskustatoimintojen ympärille on sijoitettu työpaikka-alueita, palvelujen alueita, satama-alue ja teollisuus- ja varastotoimintojen alue. Rauman sataman lähialueille kohdistuu satamatoimintoihin liittyviä laajentamis- ja kehittämistarpeita. Sataman ja teollisuus- ja varastoalueen eteläpuolelle on osoitettu kehämäisen tieyhteyden sekä rautatieyhteyden tarve.

Eurajoella sijaitsevan Olkiluodon ydinvoimalan suojavyöhyke ulottuu Rauman kaupungin luoteisosiin. Valtateiden 8 ja 12 tuntumaan on merkitty teollisuus- ja varastotoimintojen alueita ja sen laajenemissuunta valtatie 8 suuntaisesti Eurajoelle päin. Teollisuusalueen itäpuolelle on osoitettu ratavaraukset. Ratavarauksen itäpuolelle on osoitettu energiahuollon alue sekä jätteenkäsittelyalue ja sen laajenemissuunta kaakkoon. Maakuntakaavassa on esitetty myös muut tärkeimmät alueelle sijoittuvat infrastruktuurin kehittämiseen ja ylläpitoon liittyvät yhteydet ja niiden kehittämistarpeet.

Vanha Rauma ja Sammallahdenmäki on osoitettu kaavassa UNESCON:n maailmaperintökohteiksi. Niitä ympäröi erityinen suojavyöhyke. Rauman keskustaan, Sammallahdenmäkeen ja Rauman edustan saaristoon on osoitettu merkittävät kulttuuriympäristö- ja maisemamatkailun kehittämisen kohdevyöhykkeet ja niiden välille kehitettävä toiminnallinen yhteys.

Rauman rannikon pohjoisosaan ja saaristoon sekä Sammallahdenmäen ympäristöön sijoituu myös useita luonnonsuojeluarvoja. Rannikko nähdään myös luontomatkailun kehittämisyöhykkeenä. Satama-alueesta pohjoiseen koko Rauman rannikko sekä saaristo on osoitettu virkistysalueeksi. Näiden lisäksi maakuntakaavassa on osoitettu arvokas perinnemaisema, maa- ja metsätalousvaltainen alue, jolla on erityisiä ympäristöarvoja, arvokkaat geologiset muodostumat sekä pohjavesialueet. Kaavassa on osoitettu viheryhteydet.

Rauman alueella sijaitsee lukuisia kulttuurihistoriallisesti arvokkaita kohteita. Maakuntakaavan mukaan Rauman alueella sijaitsee valtakunnallisesti sekä maakunnallisesti ja seudullisesti merkittäviä kulttuuriympäristöjä sekä merkittäviä rakennetun ympäristön kohteita. Näiden lisäksi alueella sijaitsee lukuisia muinaisjäännösalueita ja -kohteita.

#### Satakunnan vaihemaakuntakaava 1

Satakunnan vaihemaakuntakaavassa 1 osoitetaan maakunnallisesti merkittävät tuulivoimatuotannon alueet sekä niihin liittyvä energiahuolto. Ympäristöministeriö vahvisti 3.12.2014 Satakunnan vaihemaakuntakaavan 1. Vahvistamispäätöksen yhteydessä ympäristöministeriö hylkäsi kaavasta tehdyt viisi valitusta. Ympäristöministeriön päätöksestä on tehty kaksi jatkovalitusta korkeimpaan hallinto-oikeuteen. Satakunnan vaihemaakuntakaavassa 1 Rauman kaupungin alueelle ei ole osoitettu tuulivoimatuotannon alueita.

#### Satakunnan vaihemaakuntakaava 2

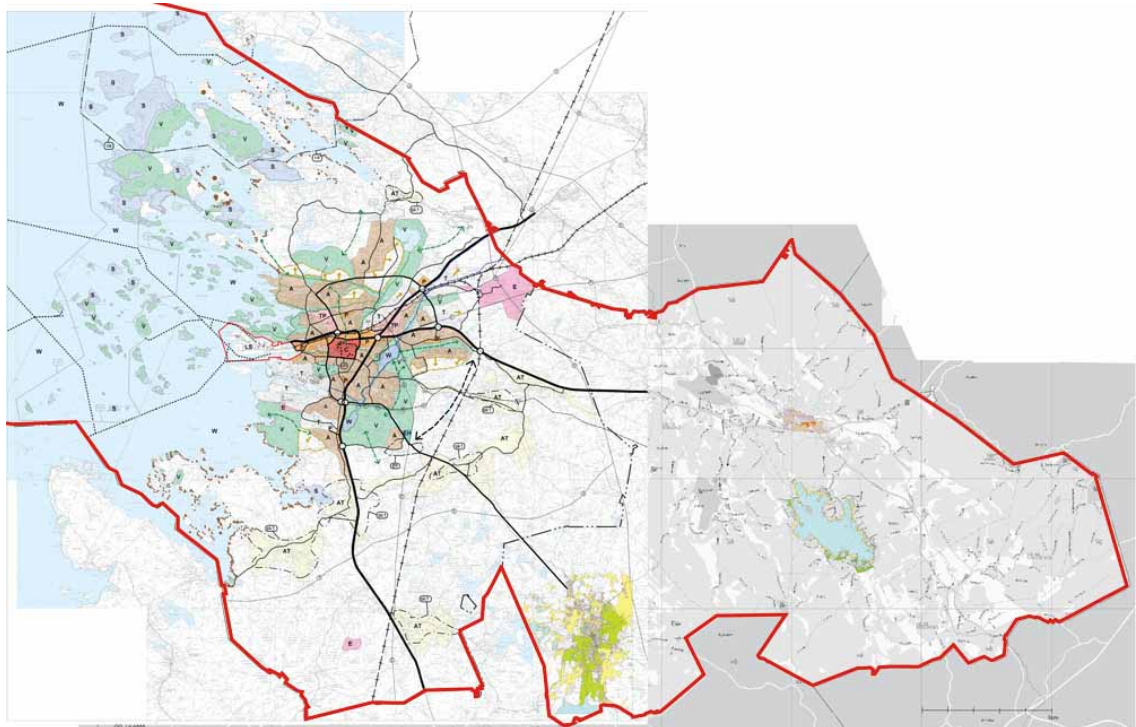
Satakunnan vaihemaakuntakaavan laatiminen on vireillä. Satakunnan vaihemaakuntakaavassa 2 teemana on energiantuotanto; turve, bioenergia ja mahdollisesti tuulivoimatuotanto ja aurinkoenergia. Muita teemoja ovat soiden moninaiskäyttö (kasvuturve, soiden suojelu ja virkistyskäyttö), kauppa, maisema-alueet ja rakennetut kulttuuriympäristöt. Kaavaprosessi on aloitus- ja tavoitevaiheen jälkeen edennyt valmisteluvaiheeseen.

## Yleiskaava

Rauman kaupunki on laajentunut kuntaliitosten myötä (Kodisjoki 2007 ja Lappi 2009). Entisen Rauman alueelle on laadittu oikeusvaikutukseton yleiskaava (2003). Yleiskaavaa on toteutettu yksityiskohtaisemmassa maankäytönsuunnittelussa. Vuoden 2003 yleiskaava ei kumonnut alueella voimassa olevia oikeusvaikutteisia yleis- tai asemakaavoja. Näiden lisäksi Rauman rannikon maankäyttöä ohjaavat Eteläisten rantojen, Keskisen saariston ja Pohjoisten rantojen sekä Salinkedon osayleiskaavat, jotka kattavat lähes koko rannikkoalueen.

Vuoden 2003 kaavassa Rauman keskustaajamasta on osoitettu keskustatoimintojen alueen ohella, palvelujen ja hallinnon alueet, työpaikka-alueet, satama-alue ja teollisuus- ja varastoalueet. Näiden lisäksi kaavassa on osoitettu asuntoalueet ja yhdyskuntarakenteen laajenemisalueet ja –suunnat. Kyläalueet on merkitty AT-merkinnällä. Kaavassa on huomioitu suojelu-, Natura-, pohjavesi- ja virkistysalueet.

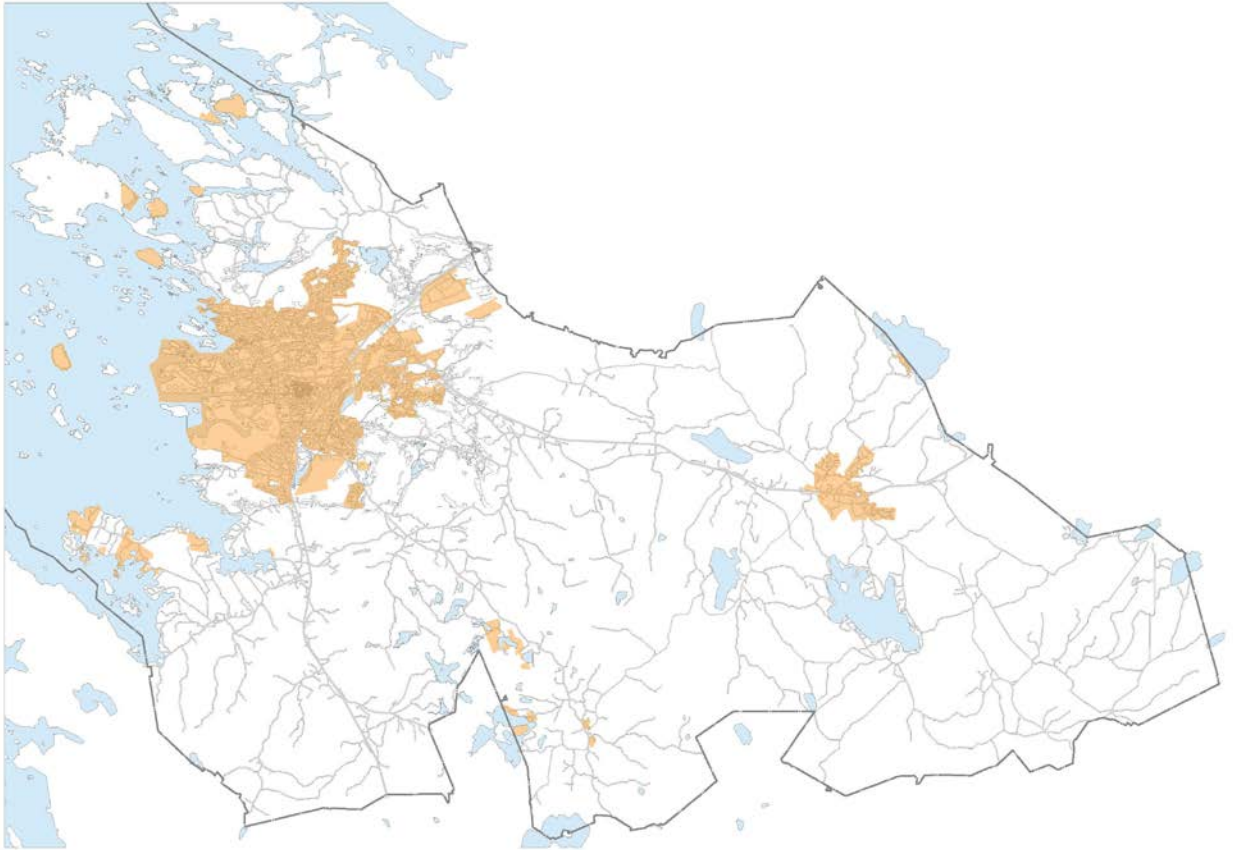
Entisen Kodisjoen alueella on voimassa osayleiskaava (2000), jossa on osoitettu asuntoalueiden lisäksi Kodisjoen keskustasta julkisten palveluiden ja hallinnon alueet. Entisen Lapin kunnan alueella on laadittu rantaosayleiskaava (2008) Narvijärven rannoille sekä osayleiskaava pieneen osaan Lapin taajamaa. Lapin taajamassa on laadittu asemakaava osayleiskaava-alueita (1995) suuremmalle alueelle. Lapin taajamasta on osoitettu asuntoalueiden lisäksi julkisten palveluiden ja hallinnon alueet sekä palvelualueet.



Kuva: Ote Rauman kaupungin yleiskaavayhdistelmästä. Yleiskaava-alue on rajattu punaisella.

## Asemakaavat

Yleiskaava-alueella on voimassa useita asemakaavoja. Rauman keskustan ja sen lähialueiden ohella asemakaava on laadittu Lapin taajamaan.



Kuva: Asemakaavoitetut alueet on osoitettu oranssilla.

## Rakennusjärjestys

Rakennusjärjestys ohjaa ja sääntelee maankäyttö- ja rakennuslain ja -asetuksen sekä muiden rakentamista ohjaavien lakien ja säädösten ohella rakentamista Rauman kaupungissa. Rakennusjärjestys täydentää ja tarkentaa lakien ja ministeriöiden määräyksiä sekä antaa niiden soveltamisohjeita. Kaupunginvaltuusto hyväksyi Rauman nykyisen rakennusjärjestyksen 30.3.2009 ja se on tullut voimaan 3.4.2009.



## Selvitykset

Alueella on laadittu tai tullaan laatimaan mm. seuraavat selvitykset ja suunnitelmat:

- luontoselvitys
- maisemaselvitys
- liikenneselvitys
- väestöselvitys
- palveluselvitys
- kaupallinen selvitys
- suojelu-alueet ja kohteet
- kulttuurihistorialliset arvot
- turvallisuusriskikartoitus
- ilmastonäkökulma

## Vaikutusten arviointi

Kaavan laadinnan yhteydessä selvitetään kaavan toteutuksen ympäristövaikutukset Maankäyttö- ja rakennuslain ja -asetuksen edellyttämällä tavalla. Kaavaa laadittaessa tulee selvittää suunnitelman toteuttamisen ympäristövaikutukset, mukaan lukien yhdyskuntataloudelliset, sosiaaliset, kulttuuriset ja muut vaikutukset. Selvitykset on tehtävä koko siltä alueelta, jolla kaavalla voidaan arvioida olevan olennaisia vaikutuksia.

Kaavoituksen toteutumisella on olennaisia ympäristövaikutuksia lähinnä kaava-alueella. Kaavoituksella on välillisiä vaikutuksia lähialueisiin niiden lähelle osoitettavien uusien aluevarausten ja liikennejärjestelyjen osalta sekä liikenteen kasvun myötä.

Vaikutusarviointi tehdään asiantuntija-arviona ja se perustuu alueella laadittuihin selvityksiin, olemassa olevaan lähtöaineistoon sekä tehtyihin maastoinventointeihin.

Kaavoituksen yhteydessä selvitetään vaikutukset:

- ihmisten elinoloihin ja elinympäristöön;
- maa- ja kallioperään, pohja- ja pintaveteen, ilmaan ja ilmastoon;
- kasvi- ja eläinlajeihin, luonnon monimuotoisuuteen ja luonnonvaroihin;
- alue- ja yhdyskuntarakenteeseen, yhdyskunta- ja energiatalouteen sekä liikenteeseen; eri liikennemuotoihin, mm. joukkoliikenne ja kevyt liikenne
- kaupunkikuvaan, maisemaan, kulttuuriperintöön ja rakennettuun ympäristöön.

Ympäristövaikutusten selvityksessä käsitellään myös periaatteet mahdollisten haitallisten vaikutusten estämiseksi tai lieventämiseksi.

## **Kaavoituksen vaiheet ja kaavan valmisteluun osallistuminen (ks. liite 1)**

Osallistumis- ja arviointisuunnitelma tehdään, kun uutta kaavaa tai kaavamuutosta aletaan suunnitella. Sillä kerrotaan kaupunkilaisille ja muille osallisille, mitä aluetta työ koskee, miten työhön voi vaikuttaa, mikä on kaavatyön aikataulu, miksi kaava tehdään ja miten kaavan vaikutuksia selvitetään. Osallistumis- ja arviointisuunnitelmaa voidaan tarpeen mukaan täydentää ja päivittää.

Osallistumis- ja arviointisuunnitelmaan voi esittää muutoksia. Toivomukset suunnitelmaan tehtävistä muutoksista esitetään kaavoitusosastolle (ks. yhteystiedot). Toivomukset on selkeintä esittää kirjallisesti mahdollisimman pian. Mitä varhaisemmassa vaiheessa esitykset tehdään, sitä helpompi ne on ottaa huomioon.

Jos osallisella ja kaavoittajalla on jyrkästi toisistaan poikkeavat näkemykset esitetyn osallistumisen riittävyydestä, osallinen voi ottaa yhteyttä Varsinais-Suomen ELY-keskuksen ympäristö ja luonnonvarat –vastuualueen edustajiin ja esittää neuvottelun järjestämistä osallistumis- ja arviointisuunnitelmasta. ELY-keskus arvioi suunnitelman riittävyyttä ja järjestää neuvottelun kunnan ja osallisten kanssa, jos sen tarpeelliseksi näkee.

Suunnittelun alkamisesta, kaavoitukseen liittyvistä tapahtumista, yleisötilaisuuksista ja kaavan nähtävillä oloista tiedotetaan kaupungin [www-sivuilla](http://www.sivuilla) ja kunnan virallisissa tiedostuslehdissä. Kaavoituksen aikana järjestetään viranomaisneuvotteluja tarpeen mukaan.

### *Aloitusvaihe*

Osallistumis- ja arviointisuunnitelma (OAS) on nähtävillä kaupungin kotisivuilla koko kaavan laadinnan ajan. Kaavan vireilletulosta kuulutetaan muiden kunnallisten kuulutusten tapaan. Strategisen yleiskaavan visiota ja tavoitteita on kartoitettu ja täsmennetty selvitysten sekä erilaisten tilaisuuksien ja kyselyiden avulla.

### *Strateginen vaihe*

Strategista yleiskaavaa varten laaditaan alustavat maankäytön rakennemallit ja ne asetetaan nähtävillä kaupungin kotisivuille vuorovaikutusta varten. Nähtävillä olon yhteydessä järjestetään asiakaspäivät, jolloin konsultti on tavattavissa Raumalla ja osalliset voivat esittää kysymyksiä ja mielipiteitään koskien vaihtoehtoisia rakennemalleja. Rakennemalleista saatu palaute huomioidaan jatkotyöskentelyssä ja sen pohjalta työstetään *Rauman Yleiskaava - Alustava visio 2025* strategisen yleiskaavan laadintaa varten ja järjestetään workshop- ja yleisötilaisuus sekä asiakaspäivät. *Rauman kaupungin Yleiskaava – Alustava visio 2025* asetetaan nähtävillä ja siitä tiedotetaan tarvittavassa laajuudessaan. Osalliset voivat antaa palautetta *Alustavasta visiosta 2025* ja viranomaisilta pyydetään lausunnot. Rauman kaupunginvaltuusto hyväksyy Alustavan vision 2025 pohjalta laaditun Rauman yleiskaava 2025 strategisen vaiheen Visio 2025-kaavakartan jatkotyön pohjaksi.

---

## *Juridinen vaihe*

### Luonnos

*Rauman Yleiskaava -Visio 2025* perusteella laaditaan kaavaluonnos kaupungin ohjeistuksen mukaan. Kaavaluonnos asetetaan nähtäville vuorovaikutusta varten. Osalliset voivat esittää mielipiteensä kaavaluonnoksen ollessa nähtävillä. Mielipide on toimitettava ennen nähtävilläoloajan päättymistä. Kaupunki antaa perustellun vastineen mielipiteisiin. Nähtävillä asettamisesta kuulutetaan muiden kunnallisten kuulutusten tapaan. Valmisteluvaiheessa viranomaisten kanssa järjestetään työneuvottelu ja/tai pyydetään lausunnot.

### Ehdotus

Kaavaluonnoksesta saadun palautteen ja niistä kaupungin tekemien päätösten perusteella laaditaan kaavaehdotus. Kaavaehdotus asetetaan nähtäville vuorovaikutusta varten 30 päivän ajaksi ja viranomaisilta pyydetään lausunnot. Osallisilla on oikeus tehdä muistutus kaavaehdotuksesta. Muistutus on toimitettava ennen nähtävilläoloajan päättymistä. Kaupunki antaa perustellun vastineen muistutuksiin. Nähtävillä asettamisesta kuulutetaan muiden kunnallisten kuulutusten tapaan. Ehdotusvaiheessa pidetään tarvittaessa viranomaisneuvottelu.

### Hyväksyminen

Jos kaavaehdotusta on olennaisesti muutettu sen jälkeen, kun se on asetettu julkisesti nähtäville, se on asetettava uudelleen ehdotuksena nähtäville. Uudelleen nähtäville asettaminen ei kuitenkaan ole tarpeen, jos muutokset koskevat vain yksityistä etua ja niitä osallisia, joita muutokset koskevat, kuullaan erikseen.

Yleiskaavan hyväksyy Rauman kaupunginvaltuusto. Kaavan hyväksymisestä kuulutetaan muiden kunnallisten kuulutusten tapaan. Kaavan hyväksymistä koskevaan päätökseen voi hakea muutosta valittamalla hallinto-oikeuteen ja edelleen korkeimpaan hallinto-oikeuteen.

## Ketkä ovat osallisia?

Osallisia ovat alueen maanomistajat sekä ne, joiden asumiseen, työntekoon tai muihin oloihin laadittava kaava saattaa huomattavasti vaikuttaa. Lisäksi osallisia ovat ne viranomaiset ja yhteisöt, joiden toimialaa suunnittelussa käsitellään. Osallisilla on oikeus ottaa osaa kaavan valmisteluun, arvioida sen vaikutuksia ja lausua kaavasta mielipiteensä (MRL 62 §).

- A. Osalliset maanomistajat ja asukkaat
  - o Alueen sekä naapurialueiden maanomistajat, asukkaat ja yritykset
- B. Viranomaiset
  - o Varsinais-Suomen ELY-keskus
  - o Satakuntaliitto
  - o Museovirasto
  - o Satakunnan museo
  - o Satakunnan pelastuslaitos
  - o Liikennevirasto
  - o Rauman kaupungin hallintokunnat
- C. Muut yhteisöt
  - o Rauman Energia Oy
  - o Fingrid Oyj
  - o DNA Oy
  - o Alueella toimivat yhdistykset ja yhteisöt

## Yhteystiedot:

<b>Lisätietoja:</b>			
<i>Rauman kaupunki</i>		Kanalinranta 3	www.rauma.fi
Kaavoitusosasto		26100 Rauma	
Kaavoitusjohtaja	Juha Eskolin	puh. (02) 834 3660	kaavoitus@rauma.fi
Kaavoitusarkkitehti	Outi Virola	puh. (02) 834 3672	kaavoitus@rauma.fi

<b>Kaupunginhallitus</b>	
Rainer Lehti, puheenjohtaja	Johanna Vainila, jäsen
Pasi Mäenranta I varapuheenjohtaja	Sirpa Viitanen, jäsen
Jyrki Santala, II varapuheenjohtaja	
Tapio Ailasmaa, jäsen	Tomi Suvanto, apulaiskaupunginjohtaja, esittelijä
Elina Junnila, jäsen	Kari Koski, kaupunginjohtaja
Jari Laihonen, jäsen	Juha Eskolin, kaavoitusjohtaja
Helena Ollila, jäsen	Elina Kautto, kaupunginlakimies
Erja Starck, jäsen	
Åke Vastavirta, jäsen	



**ALUSTAVA AIKATAULU****SUUNNITTELU JA VALMISTELU**

Viranomais- ja asiantuntijatyö

**OSALLISTUMINEN**

kaikki osalliset

**PÄÄTÖKSENTEKO**

valtuutetut ja luottamushenkilöt

**2009 HANKINTAMENETTELY**

Prosessin alustava suunnittelu

- Hankintamenettely
- Konsultin valinta

**2010 ALOITUSVAIHE**

Kaavoituskatsaus

Lähtötietojen kokoaminen

Selvitystarpeen määrittely

Tavoiteasettelu

Selvitysten laadinta

Vireilletulo (7.1.2010)

Virkamiesten neuvottelupäivä  
15.03.2010

Visioseminaari 25.03.2010

Valtuustoseminaari 21.05.2010

Asukaskysely 16.4.-9.5.2010

Kyläkysely 05 / 2010

Tavoitteiden käsittely

**2010-2011 STRATEGINEN VAIHE**

OAS:n laadinta

Selvitysten laadinta jatkuu

Alustavat maankäytön kehityskuvavaihtoehdot: Rakennemallit

Kuulutus OAS:n nähtävillä olost  
13.12.2010 – 19.1.2011

OAS:sta voi antaa palautetta

OAS toimitetaan tiedoksi viranomaisille.

Rakennemallit nähtäville 17.1.  
– 18.2.2011

Rakennemalleista voi antaa palautetta

Kaupunginhallitus (KH) hyväksyy OAS:n

Rakennemallien käsittely

KH hyväksyy Rakennemallivaihtoehdot

Rakennemallien ja niistä saadun palautteen pohjalta laaditaan Yleiskaava- Visio 2025

Alustava Visio 2025 nähtäville 10.2. – 13.4.2012

Alustavasta Visiosta 2025 voi antaa palautetta

Alustavasta Visiosta 2025 pyydetään lausunnot

KH hyväksyy alustavan Vision 2025 ja asettaa sen nähtäville

Vision 2025 käsittely

KH ja kaupunginvaltuusto (KV) hyväksyvät Yleiskaava- Vision 2025: 26.11.2012

### 2016 LUONNOSVAIHE

Vision pohjalta laaditaan yleiskaavaluonnos

Yleiskaavaluonnos nähtävillä vähintään 30 vuorokautta

Pyydetään alustavat lausunnot yleiskaavaluonnoksesta

Osallisilla mahdollisuus jättää mielipiteitään

KH hyväksyy yleiskaavaluonnoksen ja se asetetaan nähtäville

### 2017 EHDOTUSVAIHE

Yleiskaavaehdotus laaditaan luonnoksesta saadun palautteen pohjalta

Kaavaehdotukseen tehdään muistutusten ja lausuntojen perusteella mahdollisesti muutoksia.

Jos muutokset ovat oleellisia, kaavaehdotus asetetaan uudelleen nähtäville.

Yleiskaavaehdotus nähtävillä vähintään 30 vuorokautta

Pyydetään lausunnot

Osallisilla mahdollisuus jättää muistutuksia

Muistutuksen tehneille lähetetään kunnan vastine muistutukseen

KH käsittelee luonnoksesta saadun palautteen ja asettaa kaavaehdotuksen nähtäville

### HYVÄKSYMIS- JA VOIMAANTULOVAIHE

Yleiskaava tulee voimaan valitusajan jälkeen.

Yleiskaavan hyväksymisestä tiedottaminen

KH ja KV hyväksyvät yleiskaavan