

# Rakennusinventointi

## Rauman uimahalli (684-4-469-9)



**PORI**

Satakunnan Museo

Mia Oraviita 2023



# Sisällysluettelo

<b>Inventoinnin lähtökohdat</b>	
• Tausta ja menetelmät	3
• Arvottaminen ja kriteerit	4
• Alueen kuvaus	5
• Kaavatilanne	6
• Alueen historia	7
• Piha-alue	9
• Alueen nykytila ja arviointi	11
<b>Uimahalli</b>	
• Uimahallin historia	13
• Ulkoasu	17
• Sisätilat	21
• Arviointi	24
<b>Lähteet</b>	26



Ilmakuva Rauman uimahallin alueesta 2023 (kuva: Paikkatieto.fi) Uimahalli erottuu kuvassa kookkaan vaalean hallin pohjoispuolella.

# Inventoinnin lähtökohdat

## TAUSTA

Vuonna 1972 valmistunut Rauman uimahalli on poistumassa käytöstä. Rauman kaupunginhallitus päätti vuonna 2017 uuden uimahallin rakentamisesta, koska uudisrakennus nähtiin olemassa olevan uimahallin peruskorjausta parempana vaihtoehtona vanhan uimahallin korkeiden korjaustarpeiden ja –kustannusten vuoksi. Uusi uimahalli päätettiin rakentaa Karin kentälle rakennettavan liikunta-, vapaa-aika- ja koulukeskuksen yhteyteen. Karin kampuksen uuden uimahallin on määrä valmistua helmikuussa 2024.

Uimahallirakennus poistuu kaupungin liikuntapalvelujen käytöstä alkuvuonna 2024. Kaupunki on nähnyt nykyisen uimahallin korjaustarpeet sekä –kustannukset korkeina ja käyttötarkoituksen muutoksen haastavana sekä myös kustannuksiltaan korkeana. Kaupunki on päättänyt hakea rakennukselle purkulupaa. Tähän liittyen sekä alueen tulevaa asemakaavamuutosta varten Rauman kaupunki on tilannut Satakunnan Museolta rakennusinventoinnin uimahallin kiinteistöstä sen nykytilan ja arvojen selvittämiseksi.

## MENETELMÄT

Satakunnan Museo toteutti tämän rakennusinventoinnin elo- syyskuussa 2023. Rakennusinventoinnin tarkoituksena on tuottaa yksityiskohtaisempi inventointi uimahallista ja sen alueesta sekä dokumentoida uimahallin kiinteistön rakennusten nykytilanne. Uimahallia ei ole inventoitu aiemmin.

Inventoinnin toteutti BFA, BS Mia Oraviita 7.8.-13.9.2023 välisenä aikana. Työn ohjaajana toimi Satakunnan Museon rakennustutkija Olli Joukio. Inventointityön aluksi perehdyttiin Rauman rakennustoimen kaupunginarkistoon tallennettuihin dokumentteihin ja kerättiin tietoa Rauman uimahallin historiasta sekä nykytilanteesta useista kirjallisista ja sähköisistä lähteistä. Inventoinnin yhteydessä perehdyttiin myös Rauman kaupungin tilakeskukselta saatuun materiaaliin.

Kenttätöiden yhteydessä rakennuksen sisä- ja ulkotilat sekä lähiympäristö dokumentoitiin valokuvaamalla ja arvotettiin, päähuomion kohdistuessa rakennuksen ulkoasuun. Kohdekäynnin yhteydessä haastateltiin kahta rakennuksessa työskentelevää henkilöä, joiden tekemät huomiot kirjattiin ylös. Kenttätöitä toteutettiin elokuun 2023 alkupuoliskolla. Rauman kaupunginarkistossa asiakirjojen sekä Rauman tilakeskukselta saatujen uimahallin rakentamiseen ja muutoksiin liittyvän digitaalisen aineiston perusteella, ja uimahallin henkilöstön kertoman perusteella muodostettiin kokonaiskuva kohteeseen kohdistuneista muutostöiden piteistä sekä säilyneisyydestä.

Käsilä olevan raportin lisäksi inventoinnin tiedot vietiin Satakunnan Museon ylläpitämään, ainoastaan viranomaisten käytössä olevaan Pakki-tietojärjestelmään. Suppeammat tiedot tulevat myös yleisökäyttöön tarkoitettuun Y-Pakki-tietokantaan.

## **ARVOTTAMINEN JA KRITERIT**

Toisen maailmansodan jälkeen valmistunut moderni rakennusperintö on keskeinen osa maamme kansallisvarallisuutta ja kaupunkien ja kuntien identiteettiä. Näiden rakennusten arvoja tunnetaan laajemmin kuitenkin vielä melko huonosti ja viime vuosina sodan jälkeen valmistunut rakennusperintömme on joutunut uhanalaiseksi purkupaineiden sekä rakennusteknisten ongelmien vuoksi. Esimerkiksi 1960-70-luvulla rakennettuja rakennuksia on purettu ennen kuin niiden arvoja on ehditty kunnolla määrittämään. Moderniin rakennusperintöön liittyy olennaisena osana muutokset rakennustekniikassa ja – materiaaleissa sekä rakennusteollisuuden, rakentamisen ja kaavoituksen yleinen kehitys. Oman historiallisesti merkittävän ja usein kaupunkikuvallisesti näkyvän modernin arkkitehtuurin kerrostuman muodostavat liikunnan- ja vapaa-ajan rakennukset, joihin myös uimahallirakennukset liittyvät. Uimahallit kuvastavat yleisellä tasolla hyvinvointivaltion kehitystä sekä myös arkkitehtonisesti aikaan uutta rakennustyyppiä ja monessa tapauksessa kaupungin merkittävää panostusta julkiseen rakentamiseen.

Tässä inventoinnissa kohteen arvottamiseen on sovellettu lakia rakennusperinnön suojelemiseksi (498/2010). Arvojen perusteeksi laissa on määritetty kriteerit, joita ovat kohteen harvinaisuus, tyyppisyys, edustavuus, alkuperäisyys, historiallinen todistusvoimaisuus ja kerroksellisuus. Arvottamiskriteereitä on tarkasteltu seuraavilla kattomääreillä:

### **1) Historiallisesti arvokas.**

Kohde havainnollistaa siihen liittyviä yhteiskunnallisia, sosiaalishistoriallisia ja paikallishistoriallisia arvoja.

### **2) Rakennushistoriallisesti arvokas**

Rakennus on oman aikakautensa rakennustavan tyyppillinen tai innovatiivinen edustaja ja rakennuksen rakennusperinteiset ja tekniset kokonaisuudet, ominaispiirteet ja osat ovat hyvin säilyneet.

### **3) Rakennustaiteellisesti arvokas**

Rakennus on edustava tai laadukas esimerkki aikakautensa arkkitehtuurista tai tunnetun suunnittelijan tuotantoa.

### **4) Kaupunkikuvallisesti/ maisemallisesti arvokas**

Kohteen sijainti on kaupunkikuvallisesti merkittävä: se on merkittävä osa katu- tai kaupunkinäköalaa tai kiintopiste näkymässä ja/ tai muodostaa merkittävän maisemakokonaisuuden.



## ALUEEN KUVAUS

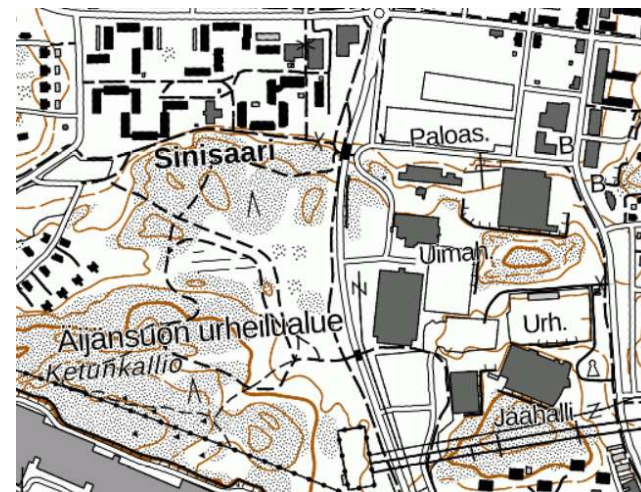
Rauman uimahallin kiinteistö sijaitsee Rauman 4. kaupunginosassa Sinisaarella, Hankkarintien varrella ja Hankkarintien, Sahankadun- ja Nortamonkadun, sekä etelässä sähkövoimalinjan rajaamalla alueella. Kiinteistö sijaitsee korttelissa 469, tontilla 9. Uimahallin itä- ja eteläpuolella levittäytyy Äijänsuon urheilukeskus ja länsipuolella Ketunkallio, jossa sijaitsee Äijänsuon urheilualueeseen kuuluva Ketunkallion kuntorata. Uimahallin pohjoispuolella sijaitsee Rauman paloasema, jonka toiminta on siirtymässä uuteen paloasemarakennukseen vuonna 2023.

Uimahalli sijaitsee kaupungin keskustasta katsottuna kallion päällä ja uimahallille onkin noustu alun perin Uimahallintietä, joka on Sahankadun poikkikatu. Uimahallintie ei ole tällä hetkellä ajoneuvoliikenteen käytössä, vaan uimahallille saavutaan nykyisin Hankkarintieltä.

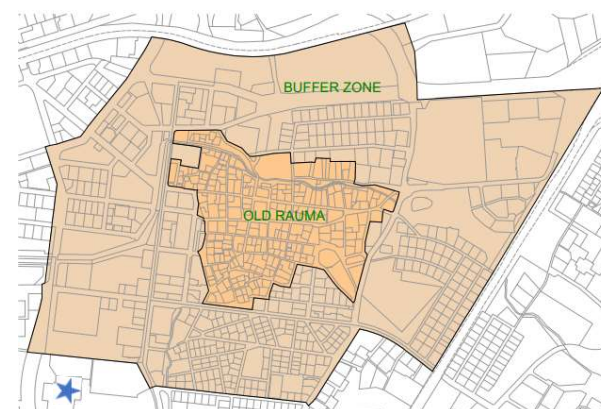
Uimahallista itään sekä lännessä paikoitusalueen ympärillä on pääosin luonnontilaista, kasvillisuuden peittämää ja polveilevaa kalliota. Rakennuksen itäpuolella on pieni lähivirkistysalue, Äijänpuisto. Kiinteistön pohjoispuolella piha-alue laskeutuu jyrkästi huomattavasti alempana sijaitsevan paloaseman kiinteistön suuntaan.

Uimahallin välittömässä läheisyydessä etelässä ja kaakossa sijaitsevat talviharjoitteluhalli ja nurmipintainen palloilukenttä. Rauman uimahalli liittyykin ajallisesti sekä historiallisesti laajempaan, Äijänsuon urheilukeskuksen urheilu- ja virkistyspalvelujen kokonaisuuteen, johon kuuluvat lisäksi uimahalli, Kivikylän Areena, harjoitusjäähalli, talviharjoitteluhalli, Äijänsuon jalkapallostadion ja luonnonnurmikenttä. Urheilukeskuksen historia alkaa vuodesta 1961, jolloin valmistui myöhemmin jäähalliksi (1970) muutettu tekojäärata.

Uimahalli liittyy myös laajempaan ajallisesti yhtenäiseen kokonaisuuteen, joka on rakentunut tai sen rakentuminen on saanut alkunsa 1960 ja 1970-luvuilla: Äijänsuon urheilukeskus (1961 - ), Sahankatu 2 liikerakennus (viimeistään 1965), Sinisaaren asuinalue (1974), paloasema (1971) sekä Töyryntien ja -kujan kerrostalot (1961-1962). Maisemallisesti tähän kokonaisuuteen kuului myös nyt jo purettu 1960-luvun arkkitehtuuria edustanut Rauman lyseo Sahankadun pohjoispuolella. Hankkarintien länsipuolella sijaitseva arkkitehti Risto Sammalkorven suunnittelema 1970-luvulla rakennettu Sinisaaren asuinalue on osoitettu maakunnallisesti merkittäväksi kulttuuriympäristöksi. (Satakunnan rakennusperintö 2005).



Uimahallin sijainti alueella.  
(kuva: Rauman kaupungin karttapalvelu, peruskartta)



Uimahallin alue ei kuulu Vanhan Rauman suoja-alueeseen.  
(kuva: Rauman kaupunki, Keskustan osayleiskaavan muutos ja laajennus)

## KAAVATILANNE

Uimahallin kiinteistöön ei kohdistu millään kaavatasolla suojelumerkintöjä eikä kiinteistö sijoitu mihinkään Satakunnan vaihemaakuntakaavassa 2 (2019) osoitettuun valtakunnallisesti tai maakunnallisesti merkittävään kulttuuriympäristöön tai maisema-alueeseen. Välittömässä läheisyydessä Sahankadun pohjoispuolella sijaitsee sekä maakuntakaavassa että Rauman yleiskaavassa osoitettu Vanhan Rauman Unescon maailmanperintökohteen suoja-alue. Kohteen luoteispuolella sijaitseva Sinisaaren asuinalue on osoitettu sekä Satakunnan vaihemaakuntakaavassa 2 että yleiskaavassa maakunnallisesti merkittäväksi kulttuuriympäristöksi.

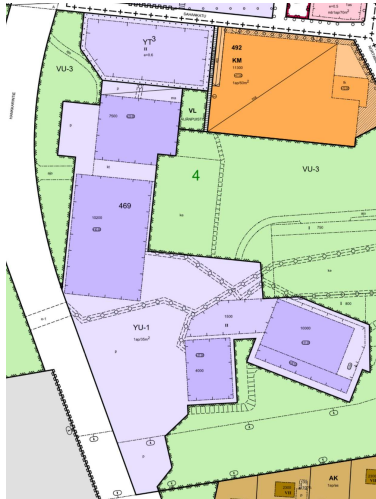
Rauman yleiskaavassa (2019) uimahallin kiinteistö sijoittuu sekä palvelujen ja hallinnon alueelle (P) sekä urheilu- ja virkistyspalvelujen alueelle (VU):

*”Palvelujen ja hallinnon alue. Alue on tarkoitettu pääasiassa muille kuin kaupallisille palveluille. Merkittävien kaupallisten hankkeiden kohdalla on kaupalliset vaikutukset tutkittava ja arvioitava tarkemmin asemakaavoituksen yhteydessä.”*

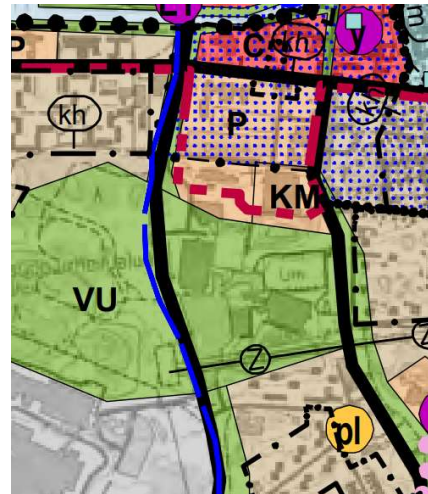
*”Urheilu- ja virkistyspalvelujen alue. Alueelle voidaan sijoittaa urheilu-, -virkistys- ja vapaa-ajan toimintoja palvelevia rakennuksia ja rakennelmia.”*

Nykyisellä uimahallin kiinteistöllä on voimassa 18.6.1996 vahvistettu asemakaava. Asemakaavassa tontille on osoitettu merkintä YU-1, jolla on kaavamääräys: *”Urheilutoimintaa palvelevien rakennusten korttelialue. Laitetilat voivat ylittää rakennuksille sallitun vesikatkon ylimmän korkeusaseman.”*

Uimahallin toimintojen siirtyessä toiselle kiinteistölle, vapautuvat olemassa olevat rakennukset ja kiinteistön osa mahdollisesti muuhun käyttöön ja käytöstä poistuvan uimahallin kiinteistön osalle (rek. nro 684-4-469-9) on vireillä uusi asemakaava. Vireillä oleva asemakaava sisältää paitsi nykyisen uimahallin alueen, myös pohjoispuolella sijaitsevan paloaseman kiinteistön (rek. nro 684-4 469-7).



Uimahallin alue voimassa olevassa asemakaavassa (kuva: Rauman kaupungin karttapalvelu, asemakaavakartta).



Uimahallin alue voimassa olevassa yleiskaavassa (kuva: Rauman kaupunki, Rauman yleiskaava 2030, kaavakartta).



Vireillä olevan 04-079 Sahankadun asemakaavan alue (kuva: Rauman kaupunki, Vireillä olevat asemakaavat).

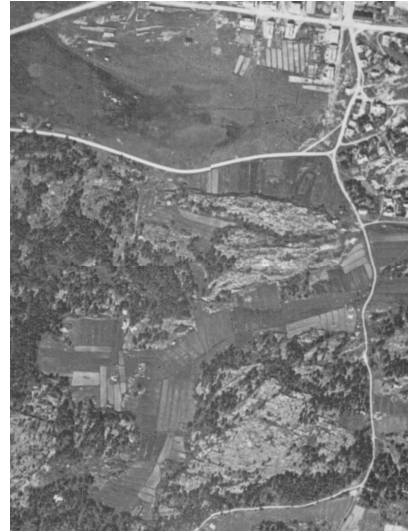


## ALUEEN HISTORIAA

Rauman kaupungin sodan jälkeen alkanut voimakas muutos ja kasvun vaikutukset ovat havaittavissa inventointialueen ja sen lähiympäristön ominaispiirteissä. Alueen ilmakuvat 1940-luvulta uimahallin valmistumisen jälkeiselle ajalle heijastavat muuttoliikkeiden myötä tapahtunutta väestön ja kaupungin kasvua. 1940-luvulla rakentamaton, osin kalliainen ja osin soinenkin alue muuttui 1970-luvulle mennessä lähes täysin rakennetuksi julkisten palveluiden, liikerakennusten ja asuinalueiden ympäristöksi. Kasvuun ja muutoksiin vaikuttivat suuresti väkiluvun kasvu, kun Karjalasta saapuneelle väestölle ja toisaalta kaupunkiin muuttavalle työväestölle tarvittiin asuntoja, ja kaupungin keskustan laajentuessa palveluja lisättiin ja sijoitettiin uusille alueille. Muutokseen vaikutti ja sitä vauhditti myös Rauman ensimmäisen yleissuunnitelman 1963 ja varsinkin ensimmäisen yleiskaavan valmistuminen 1969. Seutukaavassa osa nykyisestä Äijänsuon urheilukeskuksen alueesta ja länsipuolen Kettukallion alueesta oli merkitty virkistysalueeksi ja vuoden 1969 yleiskaavassa puolestaan osoitettiin varaus esimerkiksi Sinisaaren uudelle asuinalueelle.

Uimahallin alue on kiinteä osa sen etelä- ja kaakkoispuolelle levittäytyvää Äijänsuon urheilukeskusta ja liittyy maisemallisesti sitä ympäröivään ajallisen 1960- ja 1970-luvun kerrostuman kokonaisuuteen. Urheilukeskuksena nykyään tunnettu alue alkoi rakentumaan jo ennen vuoden 1963 seutukaavan valmistumista ja viimeistään vuonna 1961, kun alueelle rakennettiin tekojäkäkenttä. Vuoteen 1965 mennessä oli käytössä myös Äijänsuon stadion ja vuonna 1972 valmistui uimahalli. Tämä on selvästi havaittavissa alueesta eri vuosikymmenillä otetuissa ilmakuvissa.

Vuoden 1947 ilmakuvassa nykyisen uimahallin kiinteistön alue on välittömältä lähialueeltaan rakentamatonta, pohjoisesta lounaaseen ulottuvia peltoalueita ja yksittäisiä latoja tai muita vastaavia pieniä rakennelmia sekä pohjoispuolen itä-länsisuuntaista tielinjaa lukuun ottamatta. Välittömässä läheisyydessä niin itä- kuin eteläpuolelta luoteisosiin alue on kalliosta ja luonnontilaista sekä vaihtelevasti kasvillisuuden peittämää maastoa. Lähin asuinalue on nykyisen Nortamonkadun itäpuolella ja nykyisen Aittakarinkadun eteläpuolella.



Ilmakuva vuodelta 1947 (vas.), jossa alue on pitkälti rakentamaton. Ilmakuva vuodelta 1965 (oik.), jossa on havaittavissa ensimmäiset urheilukeskuksen muodostumiseen viittaavat muutokset. (kuva: Rauman kaupungin karttapalvelu, ilmakuva 1947 ja 1965).



Vasemmalla Rauman seutukaava vuodelta 1963, johon merkitty alueita virkistyskäyttöön (kuva: Rauman keskustan kulttuuriympäristöselvitys).

Ensimmäiset urheilukeskukseen viittaavat muutokset alueella näkyvät vuoden 1965 ilmakuvassa, jossa uimahallin paikka on vielä rakentamaton, mutta nykyisin Äijänsuon stadionina tunnettu palloilukenttä ja vielä kattamaton, vuonna 1961 talkoilla rakennettu tekojää ovat havaittavissa. Lisäksi uimahallista koilliseen on valmistunut Sahankadun ja Nortamonkadun risteykseen nykyäänkin liikerakennuksena toimiva rakennus ja rakennuksia osoitteisiin Nortamonkatu 19 ja 17. Myös Töyryntien ja Töyrynkujan varrelle on valmistunut useita kerrostaloja.

Vuoden 1977 ilmakuvassa tarkasteltava alue muuttunut huomattavasti. Alueelle on rakennettu uimahalli (1972), samoin kuin paloasema (1971) sen pohjoispuolelle, kaksi uutta pelikenttää eteläpuolelle ja tekojää on katettu eli silloinen Äijänsuon jäähalli on valmistunut (1970). Myös laajemmalla alueella on tapahtunut merkittäviä muutoksia, kun esimerkiksi Sinisaaren asuinalue ja Rauman lyseon alue ovat valmistuneet. Lisäksi Teollisuuskadun pohjoispuolelle on valmistunut asuinrakennuksia ja toisaalta saman kadun eteläpuolelta on purettu useita rakennuksia. Myös tiestöön on tehty muutoksia muun muassa uusien liikenneväylien rakentamisen myötä.

Vuoteen 1987 mennessä merkittävimmät muutokset uimahallin lähistöllä ovat tapahtuneet Äijänsuon urheilukeskuksen alueella. Edellisessä ilmakuvassa havaitut kaksi uutta pelikenttää ovat hävinneet ja tilalle on tullut yksi uusi pelikenttä (nykyisin Äijänsuon hallinurmi) ja Äijänsuon talviharjoitteluhalli on rakennettu.

Vuoden 2013 ilmakuvassa on havaittavissa vuonna 1996 toteutettu uimahallin laajennus sekä piha-alueelle sekä ajoliittymään toteutetut muutokset. Myös muualla urheilukeskuksen alueella on tehty muutoksia, sillä talviharjoitteluhallin eteläpuolelle on rakennettu paikoitusalue. Laajemmalla alueella muutokset ovat vähäisempiä.

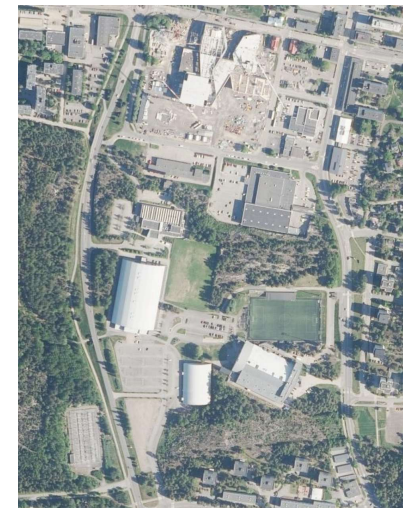
Viimeisessä ilmakuvassa vuodelta 2023 nähdään, että urheilukeskuksen alueelle on rakennettu uusi paikoitusalue jäähallista luoteeseen, muutoin alue on pääosin entisellään. Uimahallin ja urheilukeskuksen pohjoispuolelle on kuitenkin tapahtunut merkittävä muutos, kun Rauman lyseon on purettu ja tilalle on alettu rakentamaan niin kutsuttua Karin kampusta. Ilmakuvasta on havaittavissa Rauman lyseon purkamisen aiheuttama merkittävä vaikutus ympäristön 1960-70-lukujen ajalliseen sekä maisemalliseen kokonaisuuteen.



Vasemmassa ilmakuva vuodelta 1977 ja oikealla vuodelta 1987 (Kuvat: Rauman kaupungin karttapalvelu, ilmakuva 1977 ja 1987).



Vasemmassa ilmakuva vuodelta 2013 ja oikealla vuodelta 2023 (Kuvat: Rauman kaupungin karttapalvelu, ilmakuva 2013 ja Paikkatietoikkuna, ilmakuva 2023).





## PIHA-ALUE

Uimahallin kaksi eri rakennusvaihetta on havaittavissa myös piha-alueesta, kuten esimerkiksi pihan jäsentelystä, käytetyistä materiaaleista, istutusalueiden suhteesta luonnontilaisiin alueisiin sekä kasvilajistosta. Molemmat piha-alueet vaikuttavat säilyttäneen alkuperäisen yleisilmeensä.

1970-luvulla rakennetun uimahallin piha-alue on lähes luonnontilaisen mäntymetsikön ympäröimä. Rakennuksen edustalla sijaitsee paikoitusalue, jonka reunustoilla kasvaa lajistosta päätellen yhä 1970-luvulla istutettua tai vastaavaa kasvillisuutta. Asfaltoitu paikoitusalue on erotettu rakennuksen suuntaisella alkuperäisellä betonisella tukimuurilla rakennuksesta niin, että muurin ja rakennuksen väliin jää betonilaatoin päällystetty kulkuväylä. Myös betonilaatat saattavat olla alkuperäisiä. Muurin ja autopaikkojen välissä on istutusalue pehmentämässä betonimuuria. Toinen alkuperäinen betoninen tukimuri rajaa sisäänkäynnin edustaa ja sille nousevia portaita, jotka ovat myös alkuperäiset. Tukimuurissa on alkuperäinen metallikaide. Sisäänkäyntikatoksen edustalla on myös alkuperäiseltä vaikuttava betonilaatoitus. Paikoitusalueen pohjoisreunaa rajaa mahdollisesti alkuperäinen metalliaita.

Kokonaisuudessaan pohjoissivun piha-alueesta on edelleen havaittavissa hyvin alkuperäiselle rakennusajankohdalle tyypilliset ratkaisut, joskin sivu on myös jäänyt laajennusosan sekä kiinteistön ajoliittymäjärjestelyjen vuoksi hieman toissijaiseen asemaan.





Laajennusosan piha-alue eroaa selvästi alkuperäisen uimahallin piha-alueesta ja peilaten rakennusajankohtaansa sekä rakennusta. Piha-alue lienee säilynyt asemoinniltaan lähes alkuperäisenä.

Merkittävänä muutoksena alkuperäiseen nähden piha-alueelle saavutaan Hankkarintieltä. Samalla laajennusosasta on muodostunut uimahallirakennuksen pääjulkisivu. Uusi paikoitusalue sijaitsee rakennuksesta länteen ja sen keskellä sekä reunalla on istutettujen mäntyjen rivistö. Puu- ja pensasistutukset toimivat rajaavana elementtinä myös paikoitusalueensuuntaisen kulkuväylän sekä rakennuksen edustan välillä.

Sisäänkäyntien edustoilla betonilaatoitus ja rakennuksen vierusta on sorapinnalla. Erityishuomiona, että piha-alueella on käytetty graniittisia reunakiviä niin istutusalueiden, kuin erilaisten sidottujen päällysteiden rajaamisessa toisistaan sekä rakennuksen katoksen muodon toistamiseen pihalaatoituksessa.

Piha-alueen istutukset muodostuvat pensas- ja puuistutuksista sekä nurmialueista, joiden linjat seuraavat pääasiassa sisäänkäynnin katoksen linjoja ja ilmentävät epäsymmetrisyyttä.

Uimahallin piha-alueen ja viereisen pelikentän erottaa toisistaan matala aita.





## ALUEEN NYKYTILA JA ARVIOINTI

Rauman uimahalli sijaitsee Sahan kalliolla, joka muodostaa pääasiassa itä- länsisuuntaisen, melko jyrkästi nousevan kalliomuodostelman kontrastina tasaiselle ja alavalle Karin alueelle. Koillisesta - luoteesta katsottuna uimahallin alue onkin alun perin asemoitunut maisemaan jokseenkin huomiota herättävänä korkean asemointinsa ja erikoisen kattoprofiilinsa sekä melko esteettömän näkymän ansiosta. Uimahalli lienee ollut nähtävissä maisemassa jopa Kanalin pohjoisrannalta. Ympäristön muutosten seurauksena rakennuksen maisemallinen asema on kuitenkin muuttunut vuosikymmenten kuluessa ja uimahallin aiemmin merkittävin ja näkyvin pohjoinen julkisivu on jäänyt toissijaiseksi vuoden 1996 laajennuksen seurauksena.

Kaupungin rakenne on vuosien varrella tiivistynyt ja kaupungin keskusta sekä kaupalliset palvelut ovat sijoittuneet yhä lähemmäs uimahallia ja sen lähialueita. Lisäksi uimahallin lähialueella, urheilukeskuksen sisälle, on tullut uutta ja vilkkaampaa toimintaa. Myös tiestössä on tapahtunut merkittäviä muutoksia. Samalla kun uimahallirakennuksen näkyvyys on lisääntynyt ja saavutettavuus parantunut muun muassa uusien liikenneyhteysien vuoksi Hankkarintieltä, on rakennus jäänyt lisääntyvässä määrin kasvaneen puuston peittämäksi.

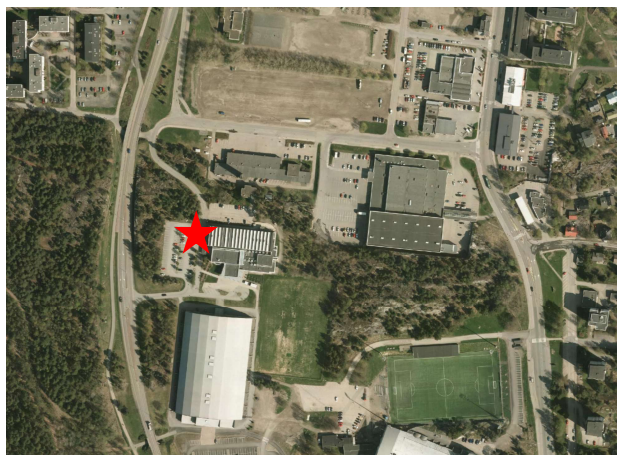
Alkuvuosina uimahalli ja urheilukeskus, paloasema, Sinisaaren asuinalue, Rauman lyseo ja Sahankatu 2 liikerakennus ovat muodostaneet paitsi ajallisesti yhtenäisen, myös aikakaudelleen tyypillisen ja rakenteeltaan avoimen kokonaisuuden maisemassa. Myöhemmin tehtyjen muutosten myötä alueen ajallinen ja maisemallinen yhtenäisyys on kärsinyt. Uimahalli ja paloasema muodostavat kuitenkin edelleen paikallisia arvoja omaavan, ajallisesti yhtenäisen sekä maisemallisen kokonaisuuden, johon lähiympäristön muutokset tulevat väistämättä vaikuttamaan. Uimahallilla on ajallinen yhteys lisäksi paitsi lähialueellaan sijaitsevan jäähallin kanssa, myös urheilukeskuksen itä ja eteläpuolilla sijaitsevien Töyryntien ja –kujan sekä Teollisuuskadun pohjoispuolen kerrostalojen kanssa. Se muodostaa käyttötarkoituksensa puolesta yhtenäisen toiminnallisen ja historiallisen alueen myös urheilukeskuksen muiden rakennusten, rakennelmien ja liikuntakenttien kanssa. Urheilukeskuksen historian alkuaikoina alueen merkittävimmät rakennukset olivat uimahalli ja jäähalli. Vuosikymmenien muutosten myötä uimahalli on jäänyt sivurooliin suurten käyttöarkkitehtuuria edustavien hallirakennusten hallitessa urheilukeskuksen maisemaa.

Uimahallin alueella on muutoksista huolimatta myös edelleen kaupunkikuvallisia arvoja sekä historiallista todistusvoimaa. Rakennus on kiinteä osa sen etelä- ja länsipuolelle levittäytyvää Äijänsuon urheilukeskusta ja se liittyy maisemallisen ajallisen kerrostuman kokonaisuuteen, joka tosin on jo muuttunut ja tulee hyvin todennäköisesti kokemaan lähitulevaisuudessa lisää muutoksia. Muutokset ovat jo vaikuttaneet tulevat väistämättä vaikuttamaan näiden arvojen säilymiseen. Urheilukeskuksen sisällä uimahalli on jäänyt alisteiseen asemaan suhteessa muihin urheiluhalleihin ja –kenttiin. Samalla pohjoiseen rakenteilla oleva uusi liikunta-, vapaa-aika- ja koulukeskus tulee olemaan maisemassa selvästi hallitsevin elementti. Myös viereinen 1970-luvulla valmistunut käytöstä poistuva paloasemakokonaisuus on kaavailtu purettavaksi.



Yllä kuva näkymä alkuperäisen uimahallin allastilan ikkunoista pohjoiseen.

Alla kuva uimahallin alueesta (kuva: Rauman kaupungin karttapalvelu, ilmakuva 2013).



Liikuntaympäristöt ovat yksi kerrostuma kulttuuriympäristöjemme joukossa ja näihin liittyy myös paljon näkymätöntä kulttuuriperintöä. Liikuntaympäristöt ilmentävät muun muassa valtion hyvinvointitavoitteita, kasvatuksen ja terveyden sekä koulutuksen ja hyvinvoinnin historiaa, sosiaalipolitiikkaa, yhteiskunnallista suunnittelua ja päätöksentekoa, kaupunkisuunnittelua, taloudellista ja kulttuurillista kehitystä. Liikuntaympäristöihin liittyy maassamme myös kokonaan uudenlaisten rakennustyyppien suunnittelu ja rakentaminen sekä rakennusajankohtansa rakennusteknisten ratkaisujen hyödyntäminen, joka toisaalta näkyy myös liikuntaympäristöissä jatkuvana muutoksena. Liikuntaympäristöjen arvot ja merkitykset ovatkin useiden tekijöiden summia, ja siksi niitä tulee tarkastella paitsi osana kokonaisuutta niin kunnallisella kuin yhteiskunnallisella tasolla.

Liikuntaympäristöjen ja –rakennusten rakentaminen on läheisesti sidoksissa Suomen hyvinvointivaltion kehittymiseen. Hyvinvointivaltion kehittyessä liikuntakasvatuksen järjestäminen ja liikuntapaikkojen rakentaminen tuli valtion ja kaupunkien tehtäväksi muiden julkisten palvelujen rinnalle. Liikuntapaikkojen tuli olla monikäyttöisiä, saavutettavia ja tasa-arvoisia.

Uimahallin alue on historiallisesti arvokas, sillä uimahallin ja urheilukeskuksen rakentaminen liittyy 1800 –luvun puolivälistä alkaen kehittyneeseen liikuntakulttuurin ja modernin hyvinvointiyhteiskunnan muodostumiseen. Otto Meurman korosti kirjassaan *Asemakaavaoppi* (1947) virkistyksen ja liikunnan arvoa, sosiaalista vastuuta, terveyttä ja yhteiskunnallista vastuuta, jotka tuli huomioida kaupunkisuunnittelussa. Kun Suomi sotien jälkeen kehittyi hyvinvointivaltioksi ja valtio sekä kunnat ottivat yhä enemmän vastuuta hyvinvoinnista, näkyi tämä myös muun muassa liikuntapaikkojen rakentamisessa. 1960-luvulla Suomessa painotettiin perusliikuntapaikkojen rakentamista ja pyrittiin edistämään kunto- ja terveystoimintaa kilpaurheilun rinnalla. Uimahallin kuten koko urheilukeskuksen rakentaminen on kuvastanut tätä yhteiskunnallista kehitystä niin valtakunnallisesti kuin maakunnallisesti kuin paikallisestikin. Paikallisesti uimahalli on merkityksellinen paitsi liikuntapaikkana, joka on tarjonnut kaupunkilaisille mahdollisuuden kunto- ja terveystoiminnan harrastamiseen, myös paikallisen uimaseuran historiassa.

Uimahalliinteistöä koskevin merkittävin muutos on ollut 1990-luvulla toteutettu mittava laajennus, joka vaikutti myös liikennejärjestelyihin ja siten myös alkuperäisen julkisivun asemaan. Rakennushistoriallisesti uimahallin kahtena eri aikakautena rakennetut puoliskot edustavat molemmat ajalleen tyypillisiä ihanteita. 1970-luvulla rakennettu alkuperäinen uimahalli on muuttunut jossakin määrin 1990-luvun laajennuksen ja peruskorjauksen yhteydessä, mutta alkuperäisen rakentamisajankohdan yleisilme on tunnistettavissa edelleen etenkin pohjoisjulkisivussa sekä siihen liittyvässä piha-alueessa. Myös 1990-luvun postmodernismia edustava laajennus on säilynyt sekä ulkoasultaan että sisätiloilta ominaispiirteiltään sekä suurelta osin myös materiaaleiltaan hyvin.



# Uimahalli

## HISTORIA

Suomen Uimaliitto perustettiin 1906 ja järjestön tarkoituksena oli muun muassa edistää uimaopetusta ja hengenpelastusta sekä uimalaitosten ja –hallien rakentamista Suomeen. Lisäksi urheilua pidettiin näihin aikoihin hyvänä keinona kasvattaa paitsi suomalaisten fyysistä kuntoa, myös suomalaisia kansana, - ja sotien jälkeisen valtion kehittämisessä hyvinvointivaltioksi. Koska urheiluun kannustettiin, siitä tuli suosittu harrastus ja kaupunkien sekä kuntien tuli vastata liikuntapaikkojen tarpeeseen. Raumallakin varattiin kaupungin talousarvioon varoja urheiluun 1920 –luvulta alkaen. 1960-luvulta lähtien Suomessa edistettiin kilpaurheilun rinnalla kunto- ja terveysliikuntaa, ja uimahallien todettiin vastaavan erityisen tasa-arvoisina molempiin tarpeisiin. Tämä edisti uimahallien rakentamista, minkä tuloksena Suomessa rakennettiin uimahalleja varsinkin 1970 –luvulla. Uimahalleja, samoin kuin liikunta- ja urheilukeskuksia kaavoitettiin tuolloin usein lähelle asuinalueita ja oppilaitoksia.

Raumalaiset muiden suomalaisten mukana innostuivat 1800-luvun lopulla urheilusta ja alkoivat vaatia käyttöönsä muun muassa uimalaa. Virallisesti ehdotuksen uimalasta tai uimahuoneen rakentamiseksi työkansalle teki Raumalla ensimmäisen kerran lääkäri Domander vuonna 1885. Vasta pastori Wegeliuksen vuotta myöhemmin tehty ehdotus tuotti tulosta ja Otanlahteen rakennettiin ovellinen ”riisumahuone”, jota voitaneen pitää ensimmäisenä askeleena uimalaa ja myöhemmin uimahallia kohti. Toinen askel otettiin vuonna 1902, kun Otanlahteen rakennettiin lava hyppäämistä varten ja kolmas, kun Otanlahdella aloitti toimintansa ensimmäinen järjestäytynyt uimalaitos. Seuraava askel uimahallia kohti oli vuonna 1939 käyttöön vihityn meriuimalan rakentaminen Otanlahteen ja viides, kun vuonna 1955 otettiin käyttöön Poroholman uusi maauimala.

Vuonna 1969 Rauman kaupunginvaltuusto teki päätöksen uimahallin rakentamisesta. Rakennuspaikaksi valittiin kaupungin urheilulautakunnan uimahallia varten varaama alue Sahan kallioilla. Uimahallin suunnitteli arkkitehti Juha Vikkula vuonna 1970. Vikkula on suunnitellut esimerkiksi Mankolan kotitalousopettajaopiston uuden päärakennuksen (1966), Jyväskylän Viitasaaren asemakaavan 1950 –luvun lopulla yhteistyössä Jorma Järven kanssa ja toiminut Helsingin kaupungin yleiskaavapäällikkönä. Uimahallin rakennustyöt aloitettiin vuonna 1971 ja halli valmistui vuonna 1972.

Rakennus edusta valmistuessaan rakennusajankohdalle tyypillistä, mutta laadukasta liikuntaympäristö- ja uimahalliarkkitehtuuria. Rakennus oli massoitteeltaan rakennusajankohdalleen tyypillisesti voimakkaan horisontaalinen. Ankaraa linjaa rikkoi melko yksilöllinenkin aallokkoa muistuttava epäsymmetrinen kattoprofiili. Valmistuessaan uimahalli täytti myös rakennusajankohdan uimahalliarkkitehtuurille sekä liikuntapaikoille asettamat vaatimukset sijainnin, saavutettavuuden ja tasa-arvon kannalta.



Vasemmalla Rauman 1972 valmistunut uimahallin alkuperäinen osa ja oikealla vuonna 1968 valmistunut arkkitehtien Heikki ja Kaija Siren suunnittelema, myös urheilupuiston yhteyteen rakennettu Helsingin Pirkkolan uimahalli. Tunnetun arkkitehtipariskunnan luomuksessa rakennusmassan horisontaalista ilmettä on rikottu myös katon aaltomaisilla kaarilla. (Kuva: P. Lagus 1976\_Helsingin kaupunginmuseo, [www.finna.fi](http://www.finna.fi)).



Vuonna 1972 valmistunut uimahalli alkoi vähitellen kärsimään tilan puutteesta ja rakennusta päätettiin 1990 –luvulla laajentaa sekä tehdä samalla muutostöitä alkuperäiseen osaan. Kaupunginarkkitehti Tapio Leppäsen suunnittelema laajennus valmistui vuonna 1996 alkuperäisen uimahallin eteläpuolelle.

Uimahallissa on vuosien varrella tehty tarpeen mukaan ylläpitokunnostusta ja korjauksia, kuten lauteiden uusimisia, irronneiden laattojen vaihtoa, opasteiden ja hyppyelineiden vaihto, mutta myös laajempia muutoksia. Tilamuutoksia on tehty esimerkiksi pukuhuone- ja saunatiloihin, siivoushuonejärjestelyihin ja uimahallin väestösuojaan, jonka tiloissa on toiminut fysikaalinen hoitolaitos. Suurin muutoksista oli kuitenkin vuoden 1996 peruskorjaus ja laajennus. Rakenteisiin ja rakennusosiin kohdistuvia muutoksia ja korjauksia on tehty erityisesti 2010-luvulla on tehty muutoksia. Näistä esimerkkeinä hyppytornin betonirakenteiden korjaus ja betonisten tukipilarien manttelointi vuosina 2015-2016.

Korjauksista ja perusparannuksista huolimatta uimahallissa on ollut teknisiä ja tilojen käyttöön liittyviä haasteita. Henkilökunnan näkökulmasta uimahallin haasteet ovat keskittyneet erityisesti 1996 valmistuneeseen laajennukseen sekä alkuperäisen uimahallin ja laajennuksen yhteistoimivuuteen. Vuosien varrella haasteina ovat olleet irtoilevat laatat ja sadeveden valuminen vesikaton läpi (erityisesti laajennuksen puolella), paineen säätelyn vaikeuksista seuranneet kosteusongelmat, ilmanvaihtohaasteet ja kattoikkunoiden vuotaminen. Myös samassa tilassa olevien altaiden lämpötilaeroista on aiheutunut kosteusongelmia ja toisaalta ”vanhan” ja ”uuden” puolen veden lämpötilan säätäminen on ollut haasteellista, koska allasvedet ovat samassa vesikiertossa. Kosteusongelmista on havaittavissa merkkejä 1970 –luvun osan kellaritiloissa, jossa esiintyy muun muassa maalipinnan hilseilyä ja putkiston ruostumia. Lisäksi henkilökunnan mukaan haasteena on meteli, joka hallissa yltyy välillä kovaksi, koska kaikki altaat eri toimintoihin ovat samassa tilassa. Uimahallin 1990-luvulla rakennettu höyrysauna on ollut poissa käytöstä toistakymmentä vuotta, koska sen korjaaminen on koettu liian haastavaksi.

Uimahallissa onkin teetetty esimerkiksi rakenteisiin, melutasoon, ilmanvaihtoon ja peruskorjaustarpeeseen liittyviä tutkimuksia ainakin vuosien 1995 ja 2022 välillä. Vuoden 2015 tutkimuksessa todettiin 1970 –luvulla rakennetun osan talo- ja laitekniikan olevan täydellisen uusimisen tarpeessa ja 2022 teetetyn kuntokartoituksen mukaan rakennuksessa on vakavia kosteusvaurioita katto- ja yläpohjarakenteissa vesikaton vuodoista johtuen.

Kaupunginhallitukselle esitettiin ensimmäisen kerran vuonna 2015, ettei uimahallia enää peruskorjattaisi, vaan alettaisiin valmistella uudisrakennusta uimahalliksi. Nykyisen uimahallin käyttö onkin tämän hetken tietojen perusteella loppumassa, kun Karin kampuksen uudet uimahallitilat valmistuvat vuoden 2024 alkupuolella. Nykyisen uimahallirakennuksen korjaustarpeiden ja –kustannusten sekä todennäköisesti tarvittavien, käyttötarkoituksen muutoksesta johtuvien muutostyökustannusten vuoksi pidetään epätodennäköisenä, että rakennukselle löytyisi uusi käyttäjä ja käyttötarkoitus. Kesäkuussa 2023 lehdistössä raportoitiin, että Rauman uimahallille haetaan purkulupaa.

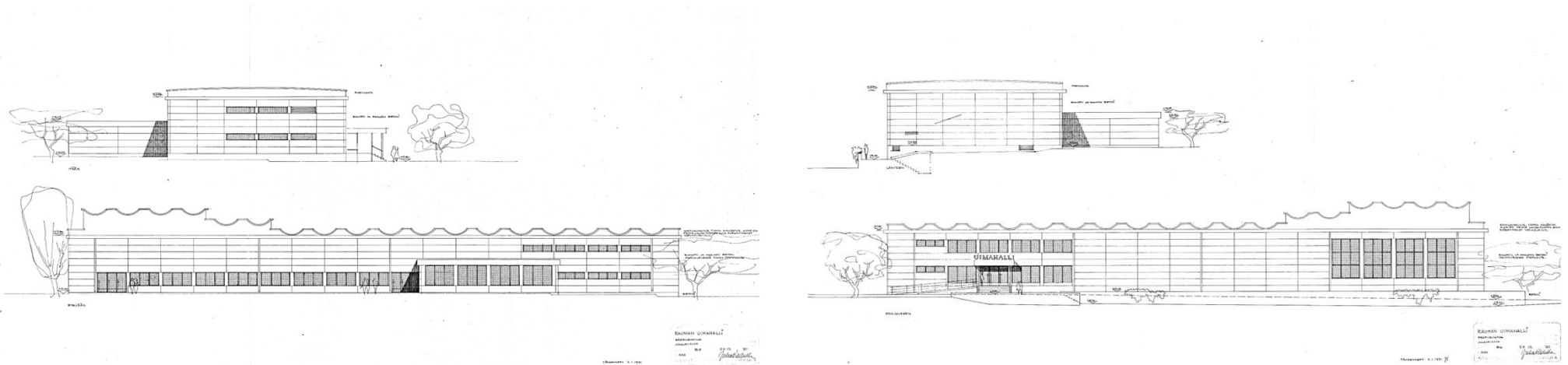




Arkkitehti Juha Vikkulan alkuperäisen suunnitelman mukaan uimahallin rakennuksessa oli kaksi kerrosta ja kellarikerros. Rakennuksen kantavana rakenteena olivat teräsbetonipilarit. Rakennus oli pääjulkisivultaan pitkänomainen ja antoi rakennusajankohdalle tyyppillisen horisontaalisen vaikutelman nauhaikkunoineen ja ulkoseinän jaottelun ansiosta. Tätä vaikutelmaa rikkoivat kuitenkin rakennuksen Hyper -jännekuorista rakennettu vesikatto, joka muistutti profiililtaan aallokkoa. Ulkoverhous oli tehty niin sanotuista Sandwich -elementeistä, joiden pinta oli vaaleaksi maalattua ja hierrettyä betonia. Ikkunoiden välissä olevat laudat sekä ulkoseinän ja vesikaton välinen laudoitus oli kyllästetty tummaksi.

Ensimmäinen kerros oli pääkerros, jossa sijaitsivat uimahallin sisääntuloaula ja allastilat sekä puku- ja pesuhuonetilat, saunatiloja, wc-tiloja, hieromo ja valvomo. Allastilassa oli kolme allasta: rata-allas, hyppyalas ja opetusallas sekä katsomo. Rakennuksen pääosa oli tuohon aikaan suorakaiteen muotoinen. Tässä tilassa sisääntuloaula, naisten saunaosasto ja tilausaunan tilat sijoittuivat rakennuksen itäpäätyyn, uima- ja hyppyaltaat sijoittuivat puolestaan rakennuksen keskiosaan ja länsipäähän. Poikkeuksena oli opetusallas, joka sijaitsi omissa yksikerroksisissa siipiosassa lähempänä itäpäätyä, rakennuksen eteläpuolella.

Toiseen kerrokseen nousiin sisääntuloaulasta tai allastilasta. Siellä sijaitsivat uimahallin kahvio, henkilökunnan sosiaalityloja ja miesten saunaosasto. Kellarikerrokseen oli sijoitettuna uimahallin tekniset ja varastotilat. Kellarin pinta-ala käsitti niin rakennuksen suorakaiteenmuotoisen pääosan, kuin opetusaltaan siipiosan.

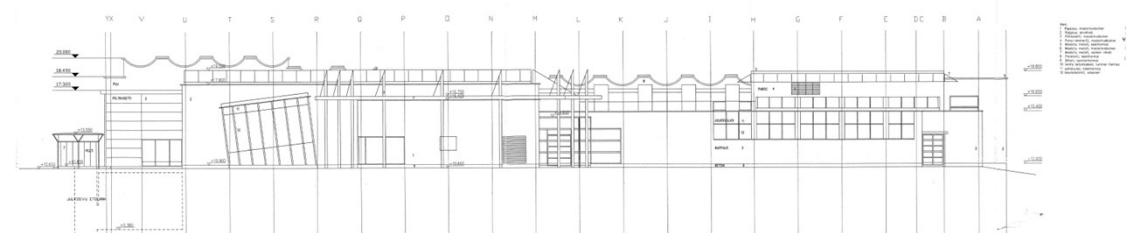
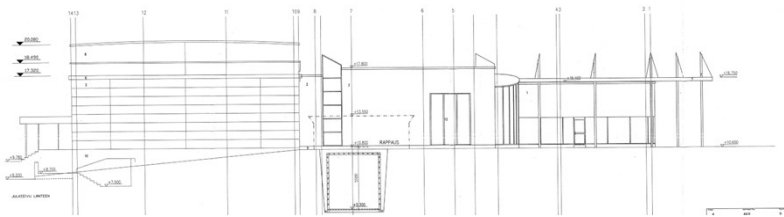


Rauman 1972 valmistuneen uimahallin julkisivupiirustukset (kuva: Rauman kaupunki, Tilapalvelut).

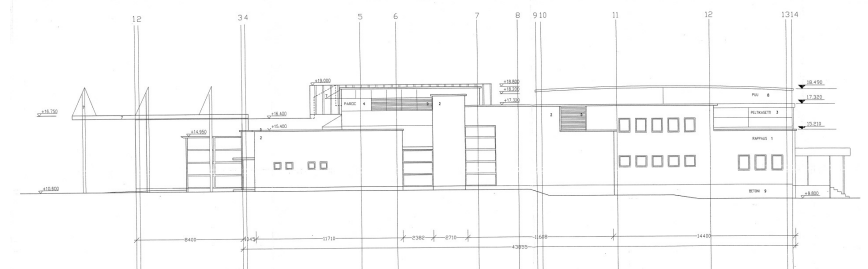
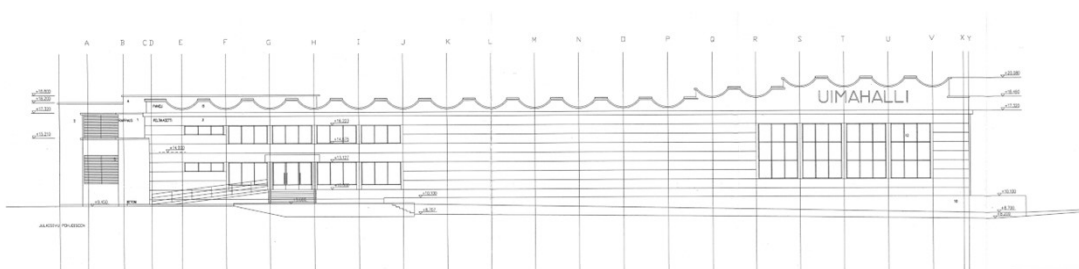
Kaupunginarkkitehti Tapio Leppäsen suunnitteleman, vuoden 1996 laajennus- ja muutostöiden myötä uimahallin pinta-ala laajeni huomattavasti. Laajennus rakennettiin pääasiassa olemassa olevan uimahallin eteläpuolelle. Uimahallin uusi osa oli julkisivultaan ajalleen tyypillinen monimuotoinen ja –värinen postmoderni rakennus, jonka ominaispiirteitä olivat esimerkiksi sisäntulon korostetun korkealle asetettu katos ja allastilan epäsymmetrinen ikkuna. Ulkoseinät oli rapattu. Postmodernistisista piirteistä huolimatta rakennus tapaili hienoisesti samankaltaisuutta uimahallin alkuperäisen osan kanssa siinä, että laajennuksen ikkunoiden ja ovien sijoittelu ja jako viittasi ainakin osittain nauhamaisuuteen, laajennuksen itäpäädyssä voi löytää ikkunoiden asettelusta viitteitä jopa funktionalismiin. Kokonaisuudessaan muutos oli kuitenkin erittäin huomattava ja lopputuloksena kaksi toisistaan täysin poikkeavaa julkisivua.

Ensimmäiseen kerrokseen tuli laajennuksen myötä uusi kuntoutusallas vesiliikumäkineen ja kaksi poreallasta. Lisäksi ensimmäiseen kerrokseen rakennettiin muun muassa tila kahviolle, miesten saunaosastolle, inva-wc –tiloja, höyrysauna ja perhesauna sekä uusia tiloja siistijöille. Laajennuksen myötä rakennukseen tuli myös hissi.

Toiseen kerrokseen rakennettiin uusi IV- konehuone, uusia käytäviä ja portaikkoja sekä tehtiin muutoksia tilanjakoon kerroksen saunaosaston ja henkilökunnan sosiaalityötilojen osalta. Lisäksi kahvion tilat muutettiin toimistotiloiksi. Laajennusosan kellaritiloihin rakennettiin lisää teknisiä tiloja valvomo- ja toimistotiloihin sekä liikunta- ja pukuhuonetiloja, sekä uimahallille oma väestönsuoja.



Rauman 1996 valmistuneen laajennuksen julkisivupiirustukset: yllä lännestä (vas.) ja etelästä (oik.),  
Alla pohjoisesta (vas.) ja idästä (oik.). (kuva: Rauman kaupunki, Tilapalvelut).



## ULKOASU

Rauman uimahalli on rakentunut kahdessa osassa vuosina 1972 ja 1996 ja tämä on selkeästi havaittavissa kahtena toisistaan poikkeavana julkisivuna. Uimahallin kiinteistöön kuuluu itse hallin lisäksi sen pohjoispuolen paikoitusalueen alla sijaitseva maanalainen väestönsuoja ja välittömästi rakennuksen länsipuolella sijaitseva varasto. Väestönsuojaa ei inventoitu tämän selvityksen yhteydessä.

Rakennuksen pohjoinen julkisivu edustaa edelleen ominaispiirteiltään alkuperäistä 1970 –luvun arkkitehtuuria ja sitä hallitsevat allastilan suuret, mahdollisesti alkuperäiset puupuitteiset 9-ruutuiset ikkunat sekä erikoinen kattoprofiili. Pohjoisjulkisivun massoittelevaa hallitsee katon profiilista huolimatta rakennusajankohdalle tyypillinen selkeä horisontaalisuus. Pohjoisjulkisivulla aukotus on säilynyt kokonaisuudessaan alkuperäisenä. Sisäänkäynnin yläpuolella olevat toisen kerroksen ikkunat on sijoitettu nauhamaisesti. Sisäänkäynnin yhteydessä olevat teräshierretystä betonista valmistetut luiskat ja muut tasot ovat alkuperäisiä. Rakennuksen vuoraus on uusittu vuoden 1996 muutoksen yhteydessä peltikaseteilla, joilla korvattiin alkuperäinen teräsbetonilaatta. Nykyiset julkisivukasetit jäljittelevät kooltaan alkuperäistä vuorausta. Ulkoverhouksen pintaa rytmittävät vaalean siniseksi maalatut metalliset syöksytorvet.

Vanhan osan vesikaton muodostaa alkuperäiset pilarien varaan asennetut Hyper – jännekuoret ja sen profiili jäljittelee aallokkoa. Vesikaton seinäpinnalle taittuvan vaaleanharmaan räystäspellin ja seinien ulkoverhouksen yläreunan väliin jäävä pinta on puista pystypaneelia ja maalattu vaalean siniseksi. Nykyinen väritys on toteutettu ilmeisesti vuoden 1996 muutoksen yhteydessä. Paneloinnin ja seinän ulkoverhouksen rajalla on puinen, valkoiseksi maalattu kapea vaakanelointi, joka työntyy hienoisesti ulos seinäpinnasta. Vesikaton profiili ja siihen liittyvä pystypanelointi rikkovat muuten rakennusajankohdalleen tyypillistä nauhamaista asettelua.



Uimahallin pääsisäänkäyntiä kattaa alkuperäinen ja rakennusajankohdalle tyypillinen 1970-luvun tasakattoinen lipparakenne, jonka räystäslinjassa ja alapinnassa on vaakapanelointi. Katosta kannattelevat pyöreät metallitolpat. Sisäänkäynnin teräspuitteiset, tumman ruskeaksi maalatut lasiovet sekä tuulikaapin lasiseinät ovat säilyneet alkuperäisinä. Sisäänkäynnin alkuperäisinä säilyneet ulkoportaat ovat sisäänkäynnin levyiset ja noudattavat ilmeeltään horisontaalista linjaa. Portaiden askelmat ovat rakennusajankohdalle tyypillistä pesubetonia ja vaakalaudoitettua, valettua betonia. Portaiden ylätasanteen idänpuoleiselle reunalle nousee betonista valettu alkuperäinen luiska. Portaiden ja luiskan kaiteet on mahdollisesti uusittu käsijohteiden osalta.







Vuonna 1996 valmistunut kaupunginarkkitehti Tapio Leppäsen suunnittelema laajennusosa edustaa rakennusajankohdalleen tyypillistä suomalaista postmodernia arkkitehtuuria, jossa korostuu polveileva epäsymmetrisyys, korostetut korkeat katokset, massoitteleva vaihtelut, suuret lasipinnat ja pastellisävyyden käyttö. Eteläjulkisivulla erottuu etenkin suuri vinoon asetettu kaarevapintainen erkkeri-ikkuna. Katonlape jatkuu suojaavaksi ja rakennustyyllille ominaisesti korostetuksi katokseksi sisäänkäyntiä päälle ja jatkuu myös matalamman sisäänkäyntisiiven muille sivuille.

Uuden osan betonisokkeli on sileäpintainen ja viimeistelemätön. Laajennusosan kattomalli on pääosin tasakatto. Laajennusosassa ulkoseinä on rapattu ja sen vaaleat pastellisävyt edustavat rakennusajankohdalle tyypillistä ratkaisua.

Rakennuksen laajennusosan ikkunat ja ulko-ovet vaikuttavat alkuperäisiltä 1990-luvun alumiinipuitteisilta lasiovilta ja ikkunoilta. Ikkunoiden ja ovien puitteet ovat pääasiassa valkoiset. Uudessa osassa on kuitenkin kaikuja 1970-luvun uimahallin ilmeestä siinä, että sen välipuitteelliset ikkunat ja ovet on jaoteltu niin, että jaottelusta muodostuu horisontaalinen ilme. Myös osa ikkunoiden sijoittelusta muistuttaa alkuperäisen uimahallin nauhaikkunamaista sijoittelua. Ikkunoiden ilmeen horisontaalisuutta korostaa lisäksi joidenkin ikkunoiden ylimpien ruutujen tummennus. Laajennuksen eteläpuolella ikkunoista huomiota herättävin on vesiliukumäen kohdalla sijaitseva iso, kaareva erkkeri, joka on asetettu epäsymmetrisesti kattolinjaan nähden. Ikkunan väli- ja yläpuitteet seuraavat vesiliukumäen kallistusta.

Laajennusosan ulkoseinissä ja kahvio-osan katoksen alapinnan ulkovalaisimet lienevät alkuperäiset.

Uimahallin uuden osan länsipäädystä on erillinen pieni tasakattoinen varistorakennus, jonka ilme sekä värimaailma noudattaa laajennusosan tyyliä. Voimakkaasti ulkonevia katonlapeita tukee metallipylväät. Rakennus on vuorattu kapeilla pystysuuntaisilla julkisivulevyillä.





## SISÄTILAT

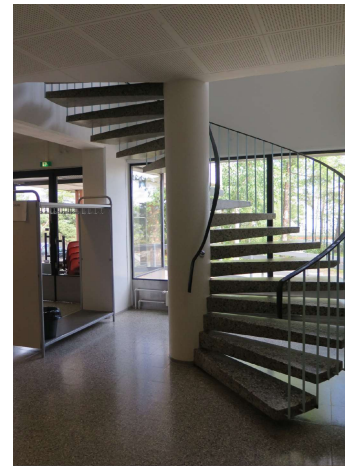
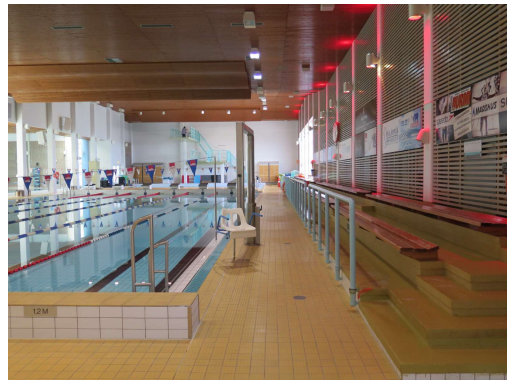
Sisätilat ovat säilyneet pinnoiltaan, tilajärjestykseltään sekä värimaailmaltaan suurelta vuoden 1996 muutosasussa. 1990-luvun laajennus ja muutos hallitsee sisätilojen ilmettä, mutta alkuperäisessä osassa tilajärjestyksessä sekä yksityiskohdissa on paikoin edelleen havaittavissa myös 1970-luvun arkkitehtuuria.

Vuonna 1972 valmistunut vanhan osan ensimmäinen kerros on säilynyt tilaajaltaan rata- ja hyppyalastilan, sisääntuloaulan (kassaa lukuun ottamatta), naisten- ja joukkuepukuhuoneen sekä löylyhuoneen ja siivouskomeron osalta, muuten alkuperäisen uimahallin sisätilajärjestelyt ovat muuttuneet. Vanhan osan toinen kerros on säilynyt tilaajaltaan parhaiten miesten sauna- ja suihkutilojen osalta. Kellarikerros puolestaan on säilynyt tilanjalloselta ja pinnoiltaan pääosin alkuperäisenä, lukuun ottamatta joitakin huolto- ja varastotiloihin kohdistuneita tilamuutoksia.

Vanhan osan pääsisäänkäynnin aulassa on alkuperäinen mosaiikkibetonilaattalattia ja seinäpinnat ovat maalattua betonia. Aulassa ovat säilyneet myös alkuperäiset kierreportaat, joiden askelmat ovat betonimosaiikkia ja kaiteet tyypilliset 1970-luvun metallikaiteet.

1970-luvun osan allastilan lattiakaakelit ovat alkuperäiset. Tosin opetusaltaan laatoitus on todennäköisesti vaihdettu ainakin osittain ja vähintään alasta ympäröivän tilan osalta. Valkoiset ja osittain laatoitetut sisäseinät ovat alkuperäisellä pinnalla, mutta ikkunaseinän vaakasuora puurimoitus lienee lisätty 1990-luvun peruskorjauksen yhteydessä. Myös tilan puinen rimakatto ja siihen kiinnitetty, erillinen aaltoileva rakenne lienee muutos vuodelta 1996, sillä rakennustapaselostuksen perusteella sisäkatto olisi harva sahalaudoitettu pinta. Rata-allas- ja hyppyallass ovat säilyneet alkuperäisinä, samoin kuin altaiden pohjoisreunalla sijaitseva katsomo ja kosteisiin tiloihin johtavat paneloidut ovet. Hyppytornin tasojen betonirakenteista on osa korjattu ja kaiteet on uusittu vanhojen kaiteiden mallin mukaisesti. Allastilassa on vanhan ja uuden osan välissä kannatinpylväsriivi, joka muodostuu alkuperäisen ulkoseinän teräsbetonipilareista. Pilarit ovat siis alkuperäiset, mutta osa pilareista on myöhemmin vahvistettu manttelioimalla.

Vanhan osan toisessa kerroksessa on alkuperäistä lähinnä sinne sisääntuloaulasta johtava portaikko, nykyisen neuvotteluhuoneen ja allastilan välinen ikkuna sekä henkilökunnan sosiaalitalan pystypaneloidut ovet, muuten tilajaottelu ja pinnat on suurimmaksi osaksi uusittu.





Vuonna 1996 valmistuneessa osassa ensimmäisessä kerroksessa lattiapinnat ovat joko laatoitettuja tai muovimattopintaisia. Sisääntuloaulan ja allastilan sisäkatot on lähes kokonaan viimeistelty petsatulla, katsomoiden penkkien väriä toistavalla puurimoituksella. Merkittävänä sisäkattoelementtinä ovat myös kattoikkunarivistöt, yksi rata-altaan suuntainen ja toinen siihen kohtisuorassa, porealtaiden päällä. Vaaleat seinäpinnat ovat osin pystyrimoituksella siellä, missä ne eivät ole laatoitettuja tai lasi- tai lasitiiliseiniä. Kirkkaita lasitiiliä on hyödynnetty sisätiloissa seininä, seinäkkeinä tai osassa seinää valaistusolosuhteita parantamaan. Lasitiilet toimivat myös koriste-elementtinä. Sisääntuloaulan sekä kahvion ja allastilan välissä on metallipuitteinen ikkuna- ja oviseinä. Väryitys on pääasiassa vaaleaa. Rakennusajankohdalle tyyppillisiä pastellisävyjä on käytetty pääasiassa tehosteväreinä.

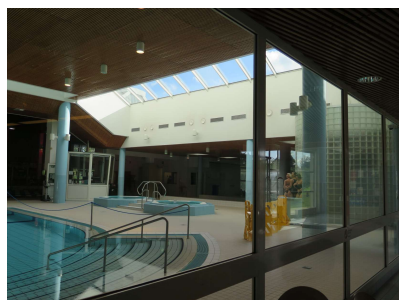
1990-luvun osan kalusteet, esimerkiksi kassa- ja kahviotiski sekä suihkutilojen kalusteet edustavat mainiosti rakennusajankohtaa ja sekä ensimmäisen, että toisen kerroksen naisten ja miesten pukeutumis- ja pesutiloissa postmodernismin vaikutus on nähtävissä selvästi havaittavissa. Näiden tilojen laatoituksen väri-iloittelu, väri- ja muototehosteiden käyttö sekä kalusteet ovat aikansa esimerkillisiä ilmentymiä. Tyyllille tyyppillinen epäsymmetrisyys ilmenee sisätiloissa parhaiten eteläjulkisivun suuressa erkkeri-ikkunassa kahviosiiven tilojen jaottelussa.

1990-luvun osassa pintoja sekä hyvin säilynyttä kiinteää kalustusta leimaa vielä rakennusajankohdalle ominaiset pastellisävyt. Esimerkiksi kassa- ja kahviotiskin sekä suihkutilojen kalusteissa sekä ensimmäisen ja toisen kerroksen puku- ja pesutiloissa postmodernismin ominaiset ratkaisut ovat selvästi havaittavissa. Tyyllille tyyppillinen epäsymmetrisyys ilmenee sisätiloissa parhaiten eteläjulkisivun suuressa erkkeri-ikkunassa kahviosiiven tilojen jaottelussa.

Kellarikerros on yleisilmeeltään maltillisempi kuin ylemmät kerrokset ja se on säilynyt tilajaloiltaan joitakin muutoksia lukuun ottamatta alkuperäisenä.



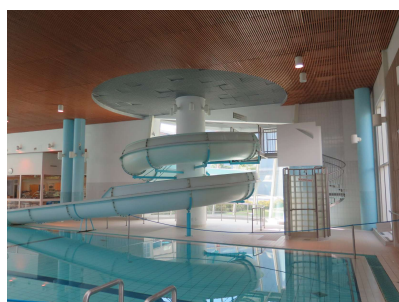
Uimahallin kassan ja kahvion aluetta.



Näkymiä pesutiloista.



Näkymiä pesutiloista.



Rakennusajankohdalle tyypilliset ratkaisut, värimaailma sekä yksityiskohdat ilmenevät myös rakennuksen toisessa kerroksessa. Yksityiskohtina mainittakoon laajennuksen itäpään portaikolle johtavan sisäoven puitteet ja portaikon mintunvihreä värityys, porraskäytävän kaareva lasiseinä ja mosaiikkibetonilaatoitus.



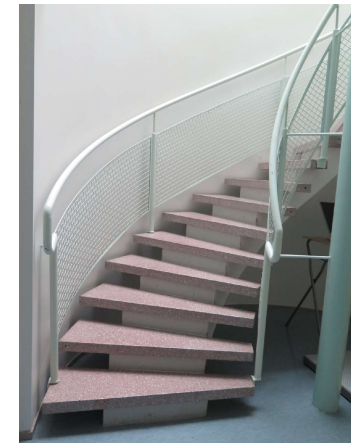
Yllä näkymä yläkerran kokoushuoneesta allastilaan ja alla ja oikealla pukuhuoneiden kalusteita.



Laajennuksen itäpään mintunvihreä ja vaaleanpunainen portaikko.



Laajennuksen sisäntuloaulan vaaleanpunaiset kellarikerrokseen johtavat kierreportaat lasitiiliseinään.





### Uimahallin arvot:

Historiallisesti arvokas

Rakennushistoriallisesti arvokas

Kaupunkikuvallisesti/ maisemallisesti arvokas



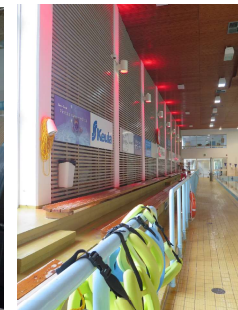
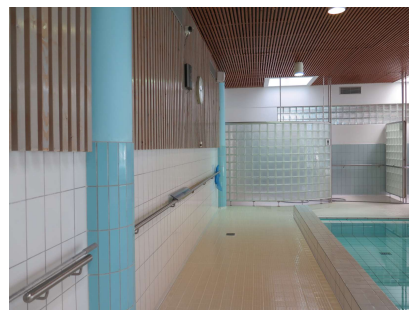
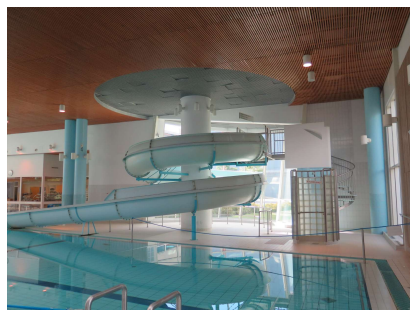
### UIMAHALLIN ARVIOINTI

Rauman uimahalli on historiallisesti arvokas. Uimahallin ja urheilukeskuksen rakentaminen liittyy 1800 –luvun puolivälistä alkaen kehittyneeseen liikuntakulttuuriin ja modernin yhteiskunnan muodostumiseen. Otto Meurman korosti kirjassaan *Asemakaavaoppi* (1947) virkistykseen ja liikunnan arvoa, sosiaalista vastuuta, terveyttä ja yhteiskunnallista vastuuta, jotka tuli huomioida kaupunkisuunnittelussa. Kun Suomi sotien jälkeen kehittyi hyvinvointivaltioksi ja valtio sekä kunnat ottivat yhä enemmän vastuuta hyvinvoinnista, näkyi tämä myös muun muassa liikuntapaikkojen rakentamisessa. 1960-luvulla Suomessa painotettiin perusliikuntapaikkojen rakentamista ja pyrittiin edistämään kunto- ja terveysliikuntaa kilpaurheilun rinnalla. Uimahallin rakentaminen, - ja urheilukeskuksen laajemminkin, on kuvastanut tätä yhteiskunnallista kehitystä niin valtakunnallisesti kuin maakunnallisesti ja paikallisesti. Paikallisesti uimahalli on merkityksellinen paitsi liikuntapaikkana, joka on tarjonnut kaupunkilaisille mahdollisuuden kunto- ja terveysliikunnan harrastamiseen, myös paikallisen uimaseuran historiassa.

Rakennushistoriallisesti Rauman uimahalli koostuu käytännössä kahdesta eri-ikäisestä ja –tyyisestä julkisivusta, joiden ominaispiirteet ovat säilyneet hyvin ja edustavat rakennusajankohtiensa ihanteita ja kaupungin omaa julkista rakentamista. 1970-luvun osassa alkuperäinen rakentamisajankohta arkkitehtonisine yksityiskohtineen on edelleen selkeästi havaittavissa, vaikka julkisivumateriaalit onkin osittain uusittu. Uimahallin alkuperäinen, aikanaan myös maisemallisesti merkittävä ja näkyvin pohjoinen julkisivu on jäänyt toissijaiseksi vuoden 1996 laajennuksen seurauksena. Kaksi toisistaan täysin poikkeavaa, joskin ominaispiirteiltään hyvin säilynyttä julkisivua antaa kokonaisuudelle myös hieman sekavan ilmeen.

1990-luvulla valmistunut eteläinen osa on säilynyt ulkoisesti käytännössä alkuperäisenä. Se edustaa selkeästi rakennusajankohtansa monimuotoista postmodernia arkkitehtuuria polveilevine massoitteluineen, katos- ja ikkuna ja oviratkaisuineen, verhoiluineen ja värityksineen. Rakentamisen jälkeen toteutetut muutokset ovat kohdistuneet lähinnä sisätilojen korjauksiin, eikä alkuperäiseen pohjapinta-alaan ole kohdistunut juurikaan muutoksia. Rakennuksen runko ja sen sisätilojen pääasiallinen tilajako pääkäytävineen ja eri toimintoihin perustuvineen onkin säilynyt lähes alkuperäisenä.

Rakennuksen sisätiloja hallitsee 1990-luvun muutos, joskin ensimmäisessä kerroksessa on edelleen havaittavissa joitakin 1970-luvun arkkitehtuurin piirteitä. Sisätilojen värimaailma, materiaalit ja yksityiskohdat ovat säilyneet hyvin 1990-luvun muutosasussa. Sisätilat ja niiden käyttötarkoitukset muodostavatkin merkittävän osan rakennuksen nykyisestä rakennushistoriallisesti kokonaisarvosta ja historiallisesta todistusvoimaisuudesta.





Uimahallin alue on kaupunkikuvallisesti ja maisemallisesti arvokas, sillä se on kiinteä osa sen etelä- ja kaakkoispuolelle levittäytyvää Äijänsuon urheilukeskusta ja liittyy maisemallisesti ajallisen kerrostuman kokonaisuuteen, jonka uimahalli ja sen pohjoispuolella sijaitseva paloasema, sekä niitä ympäröivä 1960- ja 1970 –luvuilla rakentunut rakennuskanta muodostaa. Tähän ajalliseen kerrostumaan kuuluvat: Sinisaaren asuinkerrostaloalue, nyt jo purettu Rauman lyseon rakennus, Sahankatu 2 liikerakennus. Lisäksi urheilukeskuksen itä- ja eteläpuolella sijaitsevat Töyryntien ja –kujan sekä ja Teollisuuskadun pohjoispuolen kerrostaloalueiden muodostama vyöhyke, joka on rakentunut 1950 – 1970 –lukujen aikana. Ympäristössä sittemmin tapahtuneiden voimakkaiden muutosten seurauksena ajallinen ja arkkitehtoninen yhtenäisyys on hämärtynyt ja uimahallirakennuksen maisemallinen asema on muuttunut.

Vaikka uimahallilla on historiallista, rakennushistoriallista ja edelleen myös kaupunkikuvallista arvoa, rakennuksessa todetut rakenteelliset, tekniset ja käytön haasteet, mahdollisesta käyttötarkoituksen muutoksesta sekä korjauksista aiheutuvat korkeat kustannukset sekä uuden uimahallin valmistuminen tuovat haastetta rakennuksen käytölle ja siten myös säilymiselle.



Näkymä uimahallille Hankkarintieltä etelään päin kuljettaessa (kuva: Google StreetView 2020).



Näkymä uimahallille urheilukeskuksen alueelta, Äijänsuon hallinurmen etelälaidalta (kuva: Google StreetView 2019).



Näkymä uimahallille Hankkarintieltä pohjoiseen päin kuljettaessa (kuva: Google StreetView 2020).

# Lähteet

Heino, Ulla: Rauma – Idylliä ja tehokkuutta 1875-2000.

Högström, Hilka. Hyvinvointi-Suomen liikuntapaikat. Museovirasto. [https://www.museovirasto.fi/uploads/Kulttuuriymparisto/Rakennettu\\_hyvinvointi/Liikuntaymparistot.pdf](https://www.museovirasto.fi/uploads/Kulttuuriymparisto/Rakennettu_hyvinvointi/Liikuntaymparistot.pdf) (haettu 08092023)

Länsi-Suomi. ”Tekojää oli valtava ponnistus.” Janne Rantanen, 24.10.2013. <https://ls24.fi/urheilu/tekojaa-oli-valtava-ponnistus> (haettu 05092023)

Länsi-Suomi. ”Rauman vanhaa uimahallia ei esitetä peruskorjattavaksi”. Irene Valovirta, 9.5.2015 <https://ls24.fi/plus/rauman-vanhaa-uimahallia-ei-esiteta-peruskorjattavaksi> (haettu 09082023)

Paikkatietoikkuna. <https://kartta.paikkatietoikkuna.fi/>

Piiparinen, Pekka. Rauman keskustan kulttuuriympäristöselvitys, osa 1. Satakunnan Museo, 2014.

Pyykkönen, Teijo: Liikuntapaikat kulttuuriympäristönä 2013.

Rauman kaupunki, Rauman kaupungin kaavoitus, Vireillä olevat asemakaavat. Valokuva asemakaava-alueesta.

Rauman kaupunki, Rauman kaupungin kaavoitus, Voimassa olevat yleiskaavat, Rauman yleiskaava 2030 -kartta.

Rauman kaupunki, Rauman kaupungin karttapalvelu. Karttamateriaali ja ilmakuvat.

Rauman kaupunki, Rauman kaupungin tilapalvelut. Rakennuspiirustukset.

Rauman kaupunki, verkkosivut. ”Suomen kolmanneksi vanhin jäähalli täytti 50 vuotta – ensimmäinen pääsarjapeli pelattiin 1.11.1970.” <https://www.rauma.fi/ajankohtaista/suomen-kolmanneksi-vanhin-jaahalli-taytti-50-vuotta-ensimmainen-paasarjapeli-pelattiin-1-11-1970> (haettu 05092023)

Rauman kaupunki, verkkosivut. Vapaa-aika ja liikunta. Nurmikentät. <https://www.rauma.fi/vapaa-aika-ja-liikunta/liikunta/ulkoliikuntapaikat/nurmikentat/> (haettu 05092023)

Rauman kaupunki, verkkosivut. Uudishankkeet. Karin kampus. <https://www.rauma.fi/asuminen-ja-ymparisto/uudishankkeet/karin-kampus/> (haettu 09082023)

Rauman Uimaseura (toimituskunta). Rauman uimaseura 100 vuotta 1914-2014. Kampppailua vedessä ja maalla.

Rauman Uimaseuran verkkosivut. Wikipedia. Äijänsuon jäähalli. 10.7.2023. [https://fi.wikipedia.org/wiki/%C3%84ij%C3%A4nsuon\\_j%C3%A4h%C3%A4halli](https://fi.wikipedia.org/wiki/%C3%84ij%C3%A4nsuon_j%C3%A4h%C3%A4halli) (haettu 05092023)

Satakunnan Kansa. "Rauman uimahallin uusiokäyttö vaatisi miljoonien korjaukset". Kari Suni 24.3.2023. <https://www.satakunnankansa.fi/satakunta/art-2000009475953.html> (haettu 07082023)

Satakunnan Kansa. "Kaupunginhallitus ei puolla Rauman uimahallin jatkokäyttöä". Kari Suni, 12.4.2023. <https://www.satakunnankansa.fi/satakunta/art-2000009511620.html> (haettu 07082023)

YLE. "Rauman vanhalle uimahallille haetaan purkulupa, koska Karin kampuksen uusi halli saadaan käyttöön ensi vuonna". Soile Ojanen 5.6.2023. <https://yle.fi/a/74-20034840> (haettu 30082023)

YLE. "Rauman uimahallin elvytysremontti valmistui – valmistautuu vedenalaiseen konserttisarjaan". Jari Pelkonen 9.8.2016. <https://yle.fi/a/3-9081484> (haettu 09082023)

Suulliset tiedot:

Soile Turunen, siistijä

Tommi Cederberg, liikuntapaikkapäällikkö