



Vahva ja vaikuttava – Iuanikas ja lumoava

Sisällys

RAUMAN BRÄNDI

Brändin ytimessä 4

Rauman arvot 8

Äänensävy 10

VISUAALINEN OHJEISTO

Johdanto 12

1 Värit 13

1.1 Saavutettavuus 15

2 Typografia 16

3 Tunnus 17

3.1 Tekstilogo ja purjesymboli yhdessä 17

3.2 Muut tunnusvaihtoehdot 18

3.3 Purjesymboli 18

3.4 Suoja-alue 19

3.5 Tunnuksen vähimmäiskoko 19

3.6 Tunnuksen käyttö 20

3.7 Tunnuksen kielletty käyttö 21

4 Vaakuna 22

4.1 Vaakunan käyttö 22

4.2 Vaakunaselitys 23

5 Kuvamaailma 24

5.1 Valokuvat 24

5.2 U-kirjain graafisena elementtinä 26

5.3 Aaltoelementti 28

6 Sovellusesimerkkejä 29

6.1 Lomakkeisto 30

6.2 Käyntikortit 31

6.3 PowerPoint 32

6.4 Autoteippaukset 33

6.5 Roll-upit 34

6.6 Lehti-ilmoitukset 35

6.7 Julisteet 36

6.8 Brändituotteet 37

6.9 Sosiaalinen media 38

7 Brändihierarkia 39



Me raumalaiset olemme aitoja ja vieraanvaraisia – ja ylpeitä raumalaisuudestamme. Meillä on oma kieli ja pitkän historian muovaama kulttuuri. Sydämessämme sykkivät lämpö ja valo.

Vietämme luanikasta elämää lumoavan ympäristön ja upeiden elämysten keskellä. Samalla koemme yhteyttä koko maailmaan – meri on reitti niin tuleville kuin lähteville laivoille.

Olemme rohkeita, vahvoja ja vaikuttavia niin paikallisesti kuin kansainvälisesti. Ajattelemme isommin – katse horisontissa, jalat tukevasti rannan kalliossa.

Rauma

Brändin ytimestä

Ol niingon gotonas

Raumalla elämä on luanikasta eli helppoa, sujuvaa, vaivatonta ja mukavaa – sellaista kuin ihmisellä pitäisi kotonaan olla. Mikä parasta, tämän kodin ovet ovat avoinna kaikille. Rauman brändi-ilme luo ja vahvistaa mielikuvaa, jossa yhdistyvät kaupungin kodikkuus ja pitkät perinteet, hyvä elämä ja toimiva arki, yritysten elinvoima sekä luonnon ja meren tunnelma.

Vahva ja vaikuttava

Hyvinvoiva ja elinvoimainen Rauma navigoi rohkeasti tulevaan. Rauma tuottaa laadukkaita palveluita, rakentaa kestäväää ympäristöä ja luo raamit sujuvalle arjelle. Rauma on kokoluokassaan Suomen yritysystävällisin kaupunki. Kaupunki vetää puoleensa niin uusia yrityksiä ja sijoituksia kuin uusia asukkaita ja opiskelijoita, kotimaasta ja maailmalta.

Luanikas ja lumoava

Rauma tunnetaan lumoavista maailmanperintökohteista, elämyksellisistä tapahtumista, kauniista ympäristöstä ja rohkeasta kulttuuritarjonnasta. Kaupunki tarjoaa erinomaisen vierailijakokemuksen, mutta on myös inspiroiva kotisatama asukkailleen, etenkin lapsiperheille. Rauman yhteisöllisyys ja me-henki luovat turvallisuutta.

Pitovoimaa

Rauman aktiivinen, osallistava ja vieraanvarainen ilmapiiri luo perustan viihtyisälle kotisatamalle. Rauma on myös kutsuva paluumuutto- ja etätyökaupunki.

Rauma



Elinvoimaa

Rauma on monipuolinen työ- ja opiskelukaupunki sekä kansainvälisesti vetovoimainen kohde yrityksille ja sijoittajille.

Rauma





Valovoimaa

Kaunis ja ainutlaatuinen kaupunkiympäristö on Rauman valovoimaisuuden perusta, jota täydentävät nähtävyydet, tapahtumat ja hyvän elämän puitteet.

Rauma

Rauman arvot

1. Ajattelemme isommin

Näemme mahdollisuuksia ja luomme kasvua sekä menestymisen paikkoja. Vahvistamme innovatiivista ja uudistuvaa toimintakulttuuria ja osallisuutta. Teemme yhteistyötä rajattomasti ja ajattelemme asioita laajemmin. Katsomme pidemmälle ja olemme avoimia uusille asioille.

2. Toteutamme yksinkertaisemmin

Toimimme ja palvelemme mahdollisimman helpoilla ja sujuvilla tavoilla asiakasnäkökulman huomioiden. Viestimme aktiivisesti ja selkeästi ja teemme yhteistyön asiakkaalle helpoksi.

3. Kannamme vastuun

Pidämme huolta niin omasta kuin kanssaihminen hyvinvoinnista, alueen yrityksistä sekä taloudesta. Luomme kestäviä ja vastuullisia toimintatapoja, sillä haluamme huolehtia ympäristöstämme. Edistämme toiminnallamme yhdenvertaisuutta, suvaitsevaisuutta ja turvallisuutta. Kannamme vastuun päätöksenteossa, suunnittelussa ja kehittämisessä sekä jokapäiväisessä palvelutuotannossa.



Rauma

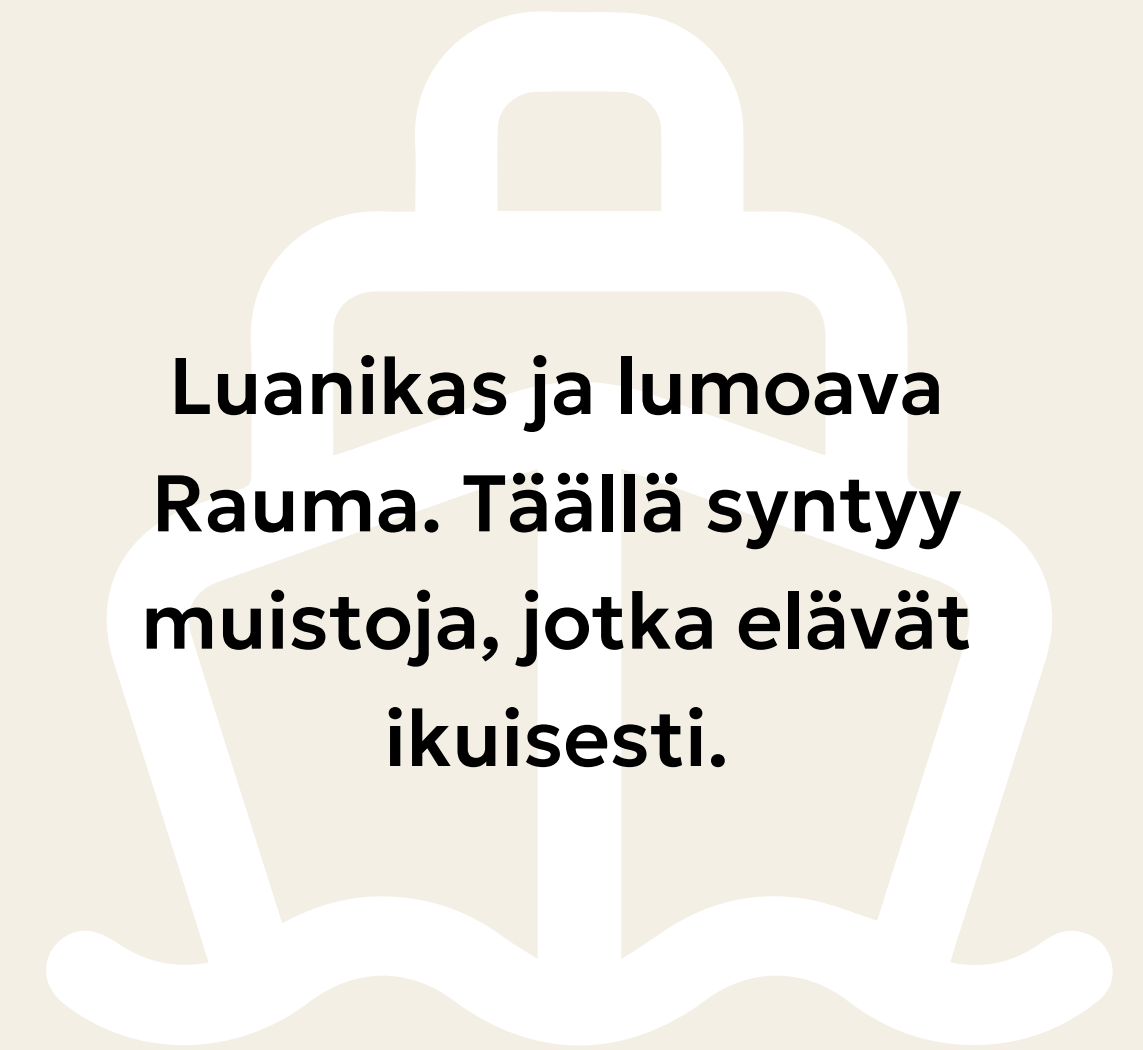
Rajattomien
mahdollisuuksien Rauma
on vahva ja vaikuttava.
Se uudistuu, elää ja
houkuttelee yrityksiä.



Koti, josta haaveillaan
ja jossa viihdytään.
Aikaa ja laatua oman
näköiselle elämälle.



Luanikas ja lumoava
Rauma. Täällä syntyy
muistoja, jotka elävät
ikuisesti.



Äänensävy

Rauma lupaa luonnikkaasti:

**Oi niingon
gotonas.**

Miltä Rauma kuulostaa

Äänensävyistä huokuu ylpeys raumalaisuudesta, kaupungin historiasta ja valoisasta tulevaisuudesta. Samalla puhe on kutsuvaa ja välittää lupauksen lämminhenkisestä kotiintulosta, olipa kyse hetken pysähdyksestä tai pidempään viipymisestä.

Rauman kieltä käytetään tehokeinona esimerkiksi kampanjoiden ja palveluiden nimissä, mutta sen ulossulkevaa käyttöä vältetään.

Hashtagit eli aihetunnisteet

#Rauma

#VisitRauma

#VanhaRauma

#OldRauma

#RakastunutRaumaan

#OINiingonGotonas

#FeelsLikeHome

#PitsikaupunginJoulu

#BusinessRauma

#InvestInRauma

#GrowInRauma

#WorkInRauma



Visuaalinen ohjeisto

Johdanto

Rauman kaupungin visuaalisen ilmeen lähtökohtina ovat Rauman rikas historia ja kaupungin vahva identiteetti. Ilme ja sen yhtenäinen, johdonmukainen käyttö tukevat Rauma-brändiä sekä kaupungin viestintää ja markkinointia.

Visuaalisessa ohjeistossa on huomioitu sähköisen ja verkkoviestinnän tarpeet, saavutettavuusvaatimukset sekä muuttuva viestintäympäristö.

Ohjeisto toimii kaupungin yksiköiden, toimialojen sekä monipuolisten sidosryhmien ja yhteistyökumppaneiden työkaluna. Ohjeiston sisältävä brändikäsikirja on kaikkien saatavilla Rauman kaupungin verkkosivuilla.

Jos sinulla on kysyttävää visuaalisen ohjeiston käytöstä, ota yhteyttä: viestintapalvelut@rauma.fi.



Värit

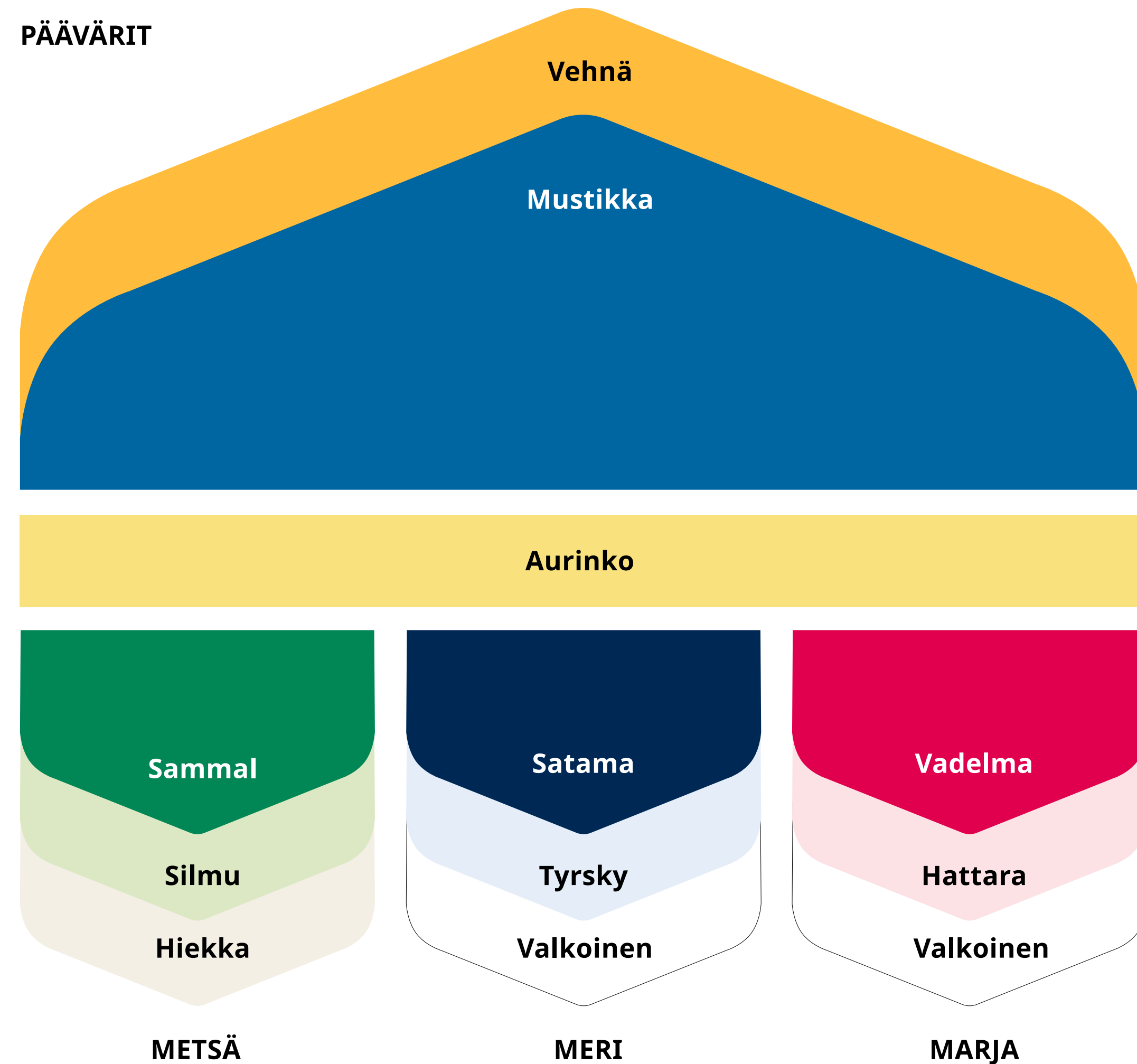
Rauman päävärit mustikka ja vehnä muistuttavat vaakunan sinisestä ja keltaisesta ja ovat näin tärkeä osa kaupungin brändi-identiteettiä. Päävärejä täydentää vehnää vaaleampi aurinko. Lisävärien avulla voidaan luoda kolme erilaista väripalettia: METSÄ, MERI ja MARJA.

METSÄ-paletti kuvastaa elinvoimaa ja Rauman vihreitä arvoja. Sammal kuvaa metsiä ja Rauman juuria maassa, silmu taas muistuttaa keväästä ja on lupaus vehreästä ja vahvasta huomista. Hiekka rauhoittaa kirkkaampia sävyjä.

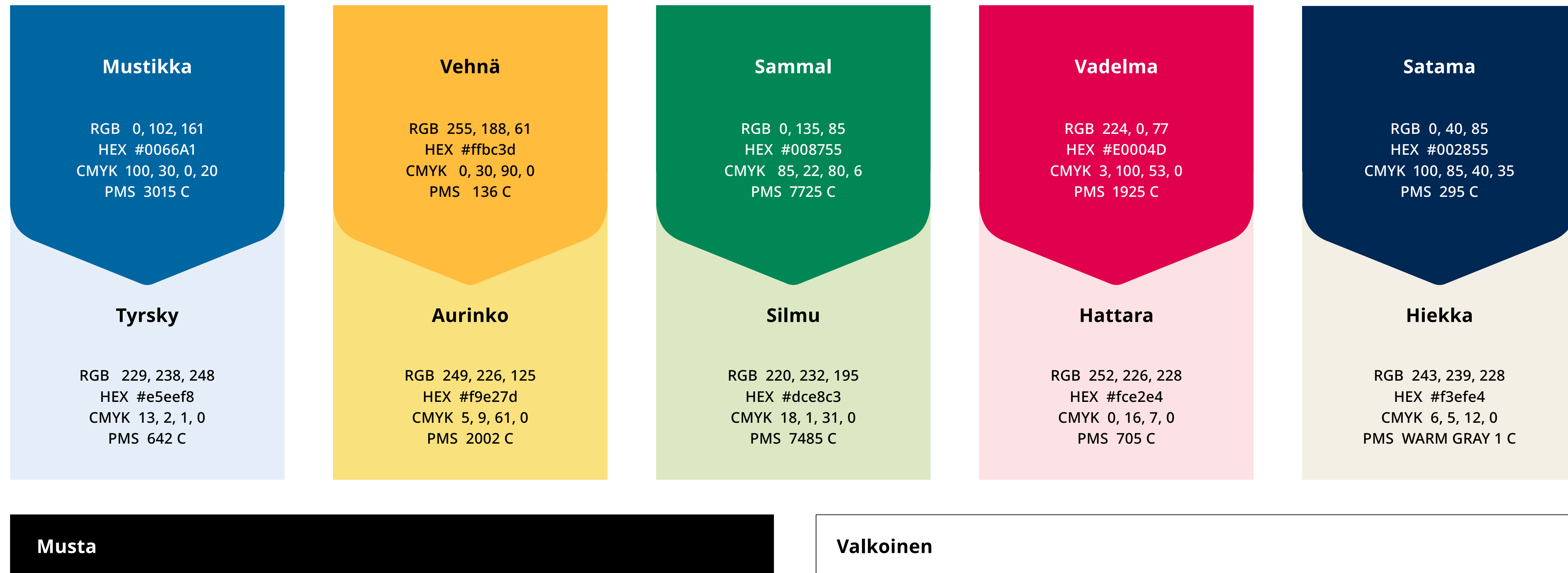
MERI-paletti huokuu vakautta ja luottamusta. Tumma sininen vie ajatukset saaristoon, merelle ja satamaan, vaaleampi sininen taas lumoa pehmeydellään.

MARJA-paletti pirskahtelee kirkkaana vadelman pinkkinä ja hempeämpänä hattaran vaaleanpunaisena. Vadelman väri tulee kaupungin vaakunasta.

PÄÄVÄRIT



Väripalettiin kuuluvat myös puhdas valkoinen ja täysin musta, jotka mahdollistavat saavutettavan ilmeen kaikissa tilanteissa. Värien yhdistelyssä tulee käyttää harkintaa, jotta lopputulos säilyy raikkaana ja tyylikkäänä. Esimerkkejä värien käytöstä löytyy sovellusesimerkeistä.



Värit

1.1 Saavutettavuus

Verkkosisällön saavutettavuusohjeissa (WCAG 2.1, A- ja AA-taso) annetaan kriteerit tekstin ja taustan väliseen kontrastiin. Tekstin värin ja taustan värin välisen kontrastisuhteen pitää olla vähintään 4,5:1. Jos teksti on suurikokoista (vähintään 18 pistettä tai lihavoitu teksti vähintään 14 pistettä), kontrastin pitää olla vähintään 3:1.

Ohessa on kuvattu saavutettavia tekstin ja taustan väriyhdistelmiä Rauman väreillä.

Iso teksti

Normaali teksti

Iso teksti

Normaali teksti

Iso teksti

Normaali teksti

Iso teksti

Normaali teksti

Iso teksti

Normaali teksti

Iso teksti

Normaali teksti

Iso teksti

Normaali teksti

Iso teksti

Normaali teksti

Iso teksti

Normaali teksti

Iso teksti

Normaali teksti

Iso teksti

Normaali teksti

Iso teksti

Normaali teksti

Iso teksti

Normaali teksti

Iso teksti

Normaali teksti

Typografia

Rauman viestinnässä tulee käyttää aina tässä ohjeistossa määriteltyjä kirjasintyypppejä. Otsikkotyyliseksi on valittu jämäkkä Geologica Bold. Ingressit, pienet otsikot, väliotsikot ja nostot ladotaan luettavalla Noto Sans -fonttiperheellä. Leipäteksteissä käytetään Noto Sans -fonttiperheen kevyempiä leikkauksia kuten "Regular". Korostuksissa voidaan käyttää "Bold"-leikkausta.

Jos ensisijaisten fonttien käyttäminen ei jostain syystä onnistu, käytetään Corbel-kirjasinta, joka löytyy oletusfonttina Microsoftin ohjelmistoista. Tämä fontti on tarkoitettu vain sisäiseen käyttöön.

Ihithatur iorumquam suntur auta int, et aut eos ped ut optur?

**Estibusa pitatin isquidi taecescid que num rae optas
si utempos il is est et liquidus nullaborenis sum
ipienis inctota sperum fuga. Pudaectatem rem**

Class aptent taciti sociosqu ad litora torquent per conubia nostra, per inceptos himenaeos. Morbi ac dolor massa. Donec auctor neque eu sem euismod tempus non a augue. Ut suscipit nisi a biben dum lobortis. Tum quas dior a volore, sitia cus dessimollut lit, assimol uptatium doluptas apedi atur, imod que nat fuga. Ga. On et qui bea sed

1234567890

Tunnus

3.1 Tekstilogo ja purjesymboli yhdessä

Rauman tunnus koostuu kahdesta elementistä: tekstilogosta ja purjesymbolista. Elementit voidaan yhdistää joko rinnakkain tai päällekkäin. Osat edustavat Rauman erilaisia ulottuvuuksia – ne yhdistävät perinteet ja nykypäivän sekä muistuttavat Rauman vahvasta yhteydestä mereen.

Tekstilogon kirjasintyyppi on moderni, mutta mukana on myös viittaus pitkään historiaan. R-kirjain seisoo tukevasti kahdella jalalla, a- ja m-kirjaimissa taas on rouheutta ja tuulahdus Rauman teollisesta taustasta. U-kirjain muistuttaa laivaa ja nurin käännettynä porttia.

Vaakunan muotokieltä toistava purjesymboli on muunneltu porttimuodosta, joka syntyy kääntämällä tekstilogon u-kirjain ylösalaisin. Purje kuljettaa Raumaa eteenpäin.

Virallisissa yhteyksissä tunnuksen väreinä ovat Rauman perinteiset värit: vehnä ja mustikka. Esimerkkejä ja tarkempia ohjeita tunnuksen käytöstä löytyy sivuilta 18–21.



Tunnus

3.2 Muut tunnusvaihtoehdot

Tunnuksen osia voidaan käyttää myös erikseen. Väriä voi vaihtaa käyttötarkoituksen mukaan. Ohessa on esitetty suositellut väriyhdistelmät. Lisäksi käytössä on tarvittaessa mustavalkoinen tunnus.

3.3 Purjesymboli

Purjesymbolin käyttö on vapaampaa kuin tekstilogon. Sitä voidaan käyttää kaikissa Rauman väreissä.

Rauma

Rauma

Rauma

Rauma

Rauma

Rauma



Tunnus

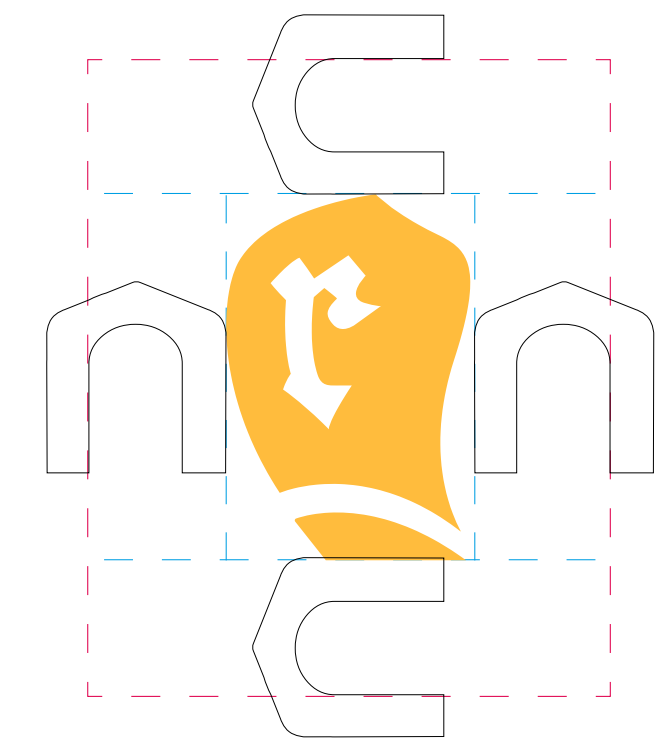
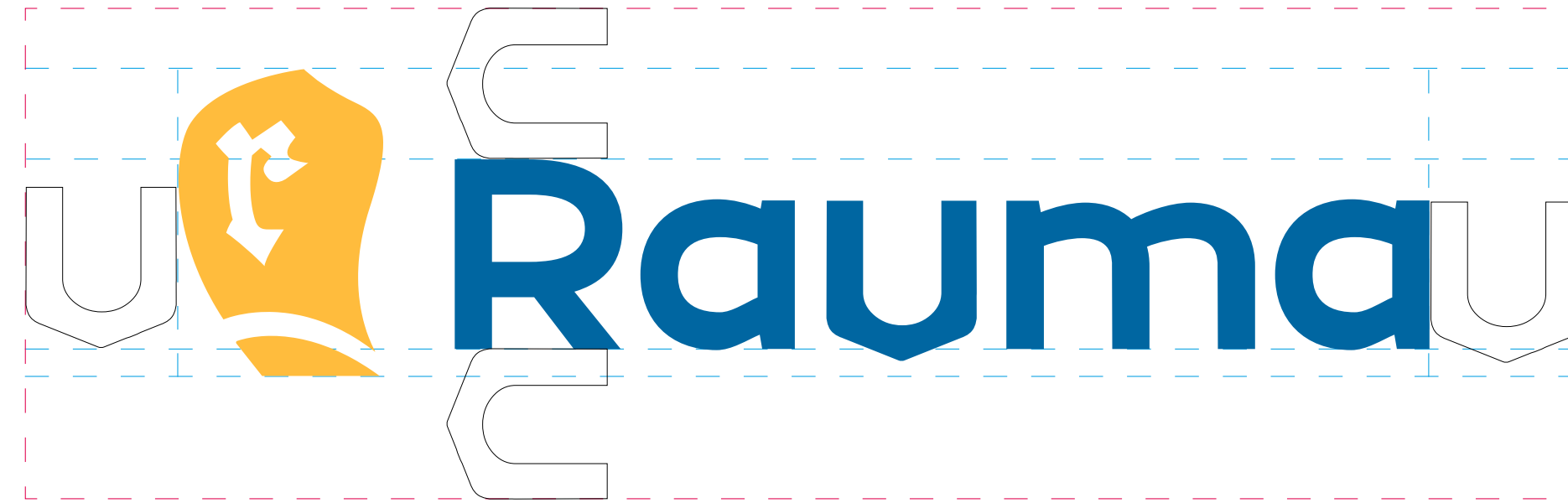
3.4 Suoja-alue

Tunnuksen ja porttisyömbolin ympärille jätetään aina riittävä suoja-alue, joka perustuu tekstilogon u-kirjaimen mittoihin. Suoja-alueelle ei saa sijoittaa tekstiä, kuvia tai grafiikkaa.

Suoja-alueen koko määräytyy tunnuksen koon mukaan. Jos tilaa on vähän, käytetään ennemmin pienempää tunnusta kuin tingitään suoja-alueesta.

3.5 Tunnuksen vähimmäiskoko

Tunnuksen vähimmäisleveys painotuotteissa on 20 mm ja verkossa 100 px.



Tunnus

3.6 Tunnuksen käyttö

Ensisijaista tunnusta ja sen sovelluksia käytetään kaikissa yhteyksissä, paitsi kun käytössä on vaakuna (ks. ohjeet vaakunan käytöstä, s. 23).

Tunnuksen negatiiviversiota käytetään, kun tausta on musta tai jokin Rauman väreistä. Katso saavutettavat väriyhdistelmät sivulta 14. Jos tunnus asetetaan valokuvan päälle, kuvan täytyy tarjota riittävästi kontrastia tunnuksen erottumiseksi.

Tunnuksen käytölle ja soveltamiselle sellaisissa yhteyksissä, materiaaleissa ja käyttötarkoituksissa, joita ei ole tässä ohjeistossa mainittu, pitää pyytää viestintä- ja matkailupalvelut -yksikön hyväksyntä: viestintapalvelut@rauma.fi.



Tunnus

3.7 Tunnuksen kielletty käyttö

Tunnuksen käyttö seuraavilla tavoilla on kielletty.



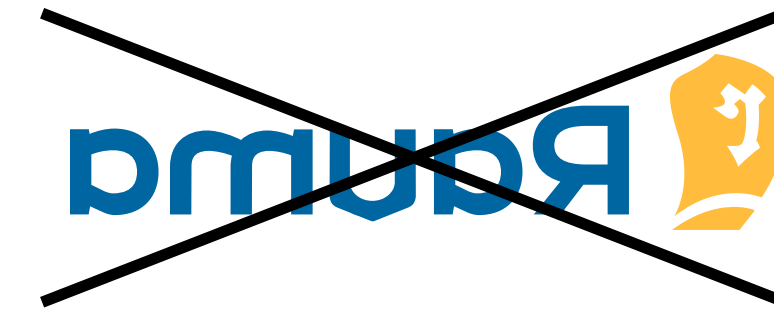
Tunnusta ei saa käyttää valokuvan päällä, jos kontrasti ei ole riittävä.



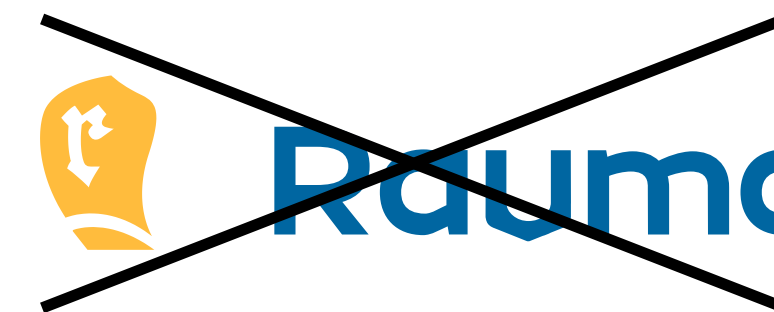
Tunnuksen väriyhdistelmiä saa käyttää vain sivulla 20 määritellyllä tavalla.



Ensisijainen tunnus (purjesymboli + tekstilogo) tulee aina sijoittaa vaakasuoraan.



Tunnusta tai sen osia ei saa kääntää peilikuvaksi.



Tunnuksen tai sen osien välisiä mittasuhteita tai etäisyyksiä ei saa muuttaa.

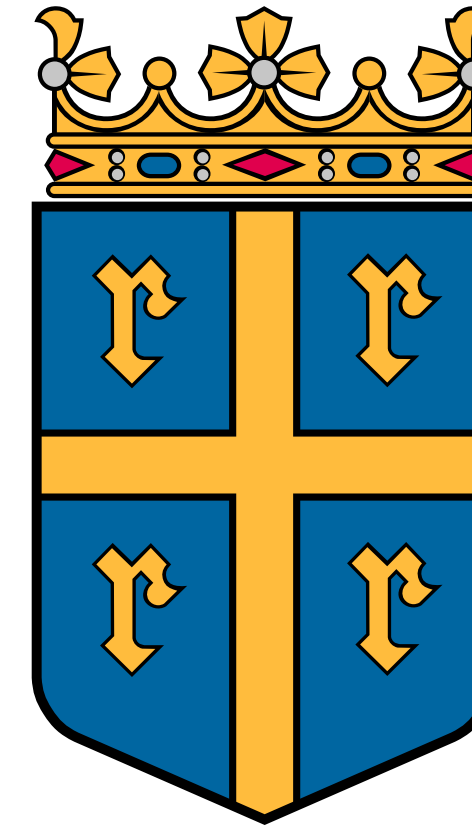
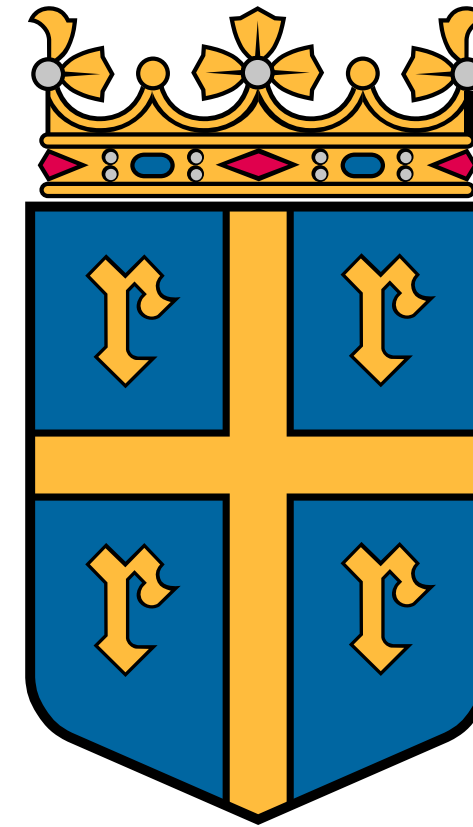
Vaakuna

4.1 Vaakunan käyttö

Rauman vaakunaa käytetään erikseen määriteltävissä arvokkaissa yhteyksissä. Vaakuna esiintyy sellaisenaan tai "Rauman kaupunki" -tekstin kera. Tekstin kirjasintyyppi on neutraali ja selkeä Din, joka korostaa vaakunan arvokkuutta ja virallisuutta. Tekstin kanssa käytettynä vaakunan vähimmäiskorkeus on 14 mm.

Markkinoinnissa käytetään Rauma-tunnusta, ei vaakunaa. Kuntalain 6 §:n mukaan kunnan vaakunan käyttöä valvoo kunnanhallitus.

Vaakunan käyttöluvan antaa kaupungin viestintäpäällikkö.



RAUMAN
KAUPUNKI



Vaakuna

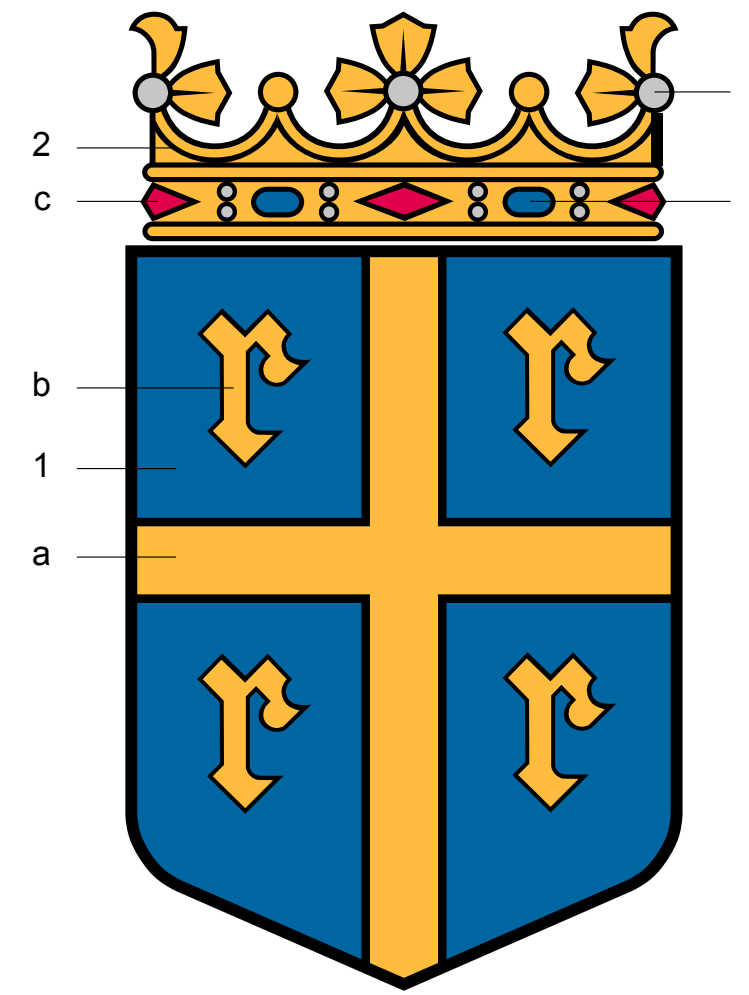
4.2 Vaakunaselitys

Kultaisen latinalaisen ristin jakamassa sinisessä kilvessä on neljä kultaista minuskeli r-kirjainta, yksi kussakin kentässä.

Rauman vaakuna perustuu keskiaikaiseen sinettiin, jossa tunnuksen aiheina ovat Pyhän Ristin kirkko ja kaupungin nimi.

Rauman vaakuna on virallisesti vahvistettu 9.4.1793. Uudelleen vaakuna vahvistettiin asetuksella 11.9.1942. Sen on laatinut professori Carolus Lindberg.

Vaakunan viimeisimmät korjaukset ja muutokset on hyväksytty kaupunginhallituksessa 2.11.1992.



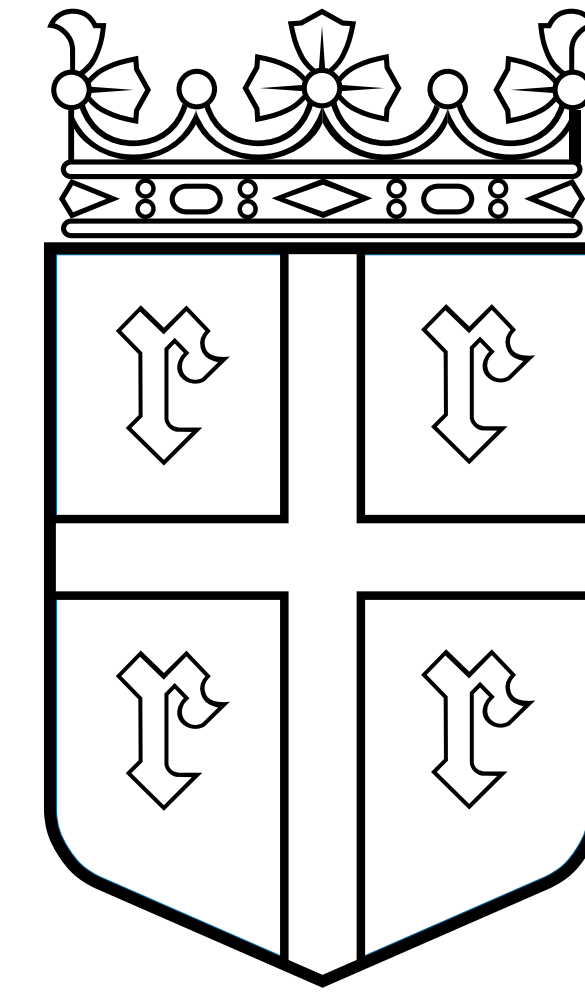
Rauman vaakunan osat:

1. Sininen on vaakunakilpi, joka on Suomen lipun värinen. Rauman vaakunakilven muoto on alaspäin suippeneva, keskiajalle tavallinen kilven muoto. Vaakunaselityksissä kilven muoto jätetään aina vahvistamatta.

- a) Kultainen latinalainen risti
- b) Kultainen fraktuura minuskeli r-kirjain

2. Kultainen Satakunnan herttuakunnan kruunu. Sitä ei vaakunaselityksessä vahvisteta vaakunaan, mutta vanhat kaupungit käyttävät kruunua kilven yllä historiallisena muistona.

- c) Rubiini
- d) Safiiri
- e) Helmi



Vaakunassa kulta voidaan korvata keltaisella värillä ja helmet voivat olla valkoiset tai harmaat. Vaakunaa esittävä kuva voi olla eri sovelluksissa selityksestä poiketen mustavalkoinen tai yksivärinen.

Painotöissä Rauman vaakunan värit ovat:

- Sininen sekoitusväri PMS 294 C
neliväripaino: sininen 100 %, punainen 55 %
- Kulta sekoitusväri PMS 871 C
- Keltainen sekoitusväri PMS 123 C
neliväripaino: keltainen 100 %, punainen 25 %
- Punainen sekoitusväri PMS Rubine Red
neliväripaino: punainen 100 %, keltainen 20 %

Kuvamaailma

5.1 Valokuvat

Rauman kuvamaailma korostaa kaupungin vahvuuksia: kotoisuutta ja perinteitä, hyvää elämää ja toimivaa arkea, yritysten elinvoimaa sekä luonnon ja meren tunnelmaa.

Tutut paikat ja yksityiskohdat luovat mielikuvan rennosta ilmapiiristä: kuvissa on aitoja raumalaisia, aidoissa tilanteissa ja siistissä ympäristössä. Niissä huomioidaan erityisesti markkinoinnin tärkeimmät kohderyhmät (nuoret ja lapsiperheet), monipuolinen yritys-elämä, nykyaikaisuus sekä ympärivuotisuus.

Kuvien yleisilme on raikas ja kirkas. Värimaailmassa korostuvat Rauman luonnonläheiset värit. Tuttuihin kohteisiin saadaan uutta mielenkiintoa sekä vau-efektiä erilaisilla kuvakulmilla ja rajauksilla.

Rauman kaupungin avoin kuvapankki löytyy verkosta: rauma.kuvat.fi. Lisätietoa kuvapankin kuvista sähköpostilla: viestintapalvelut@rauma.fi.





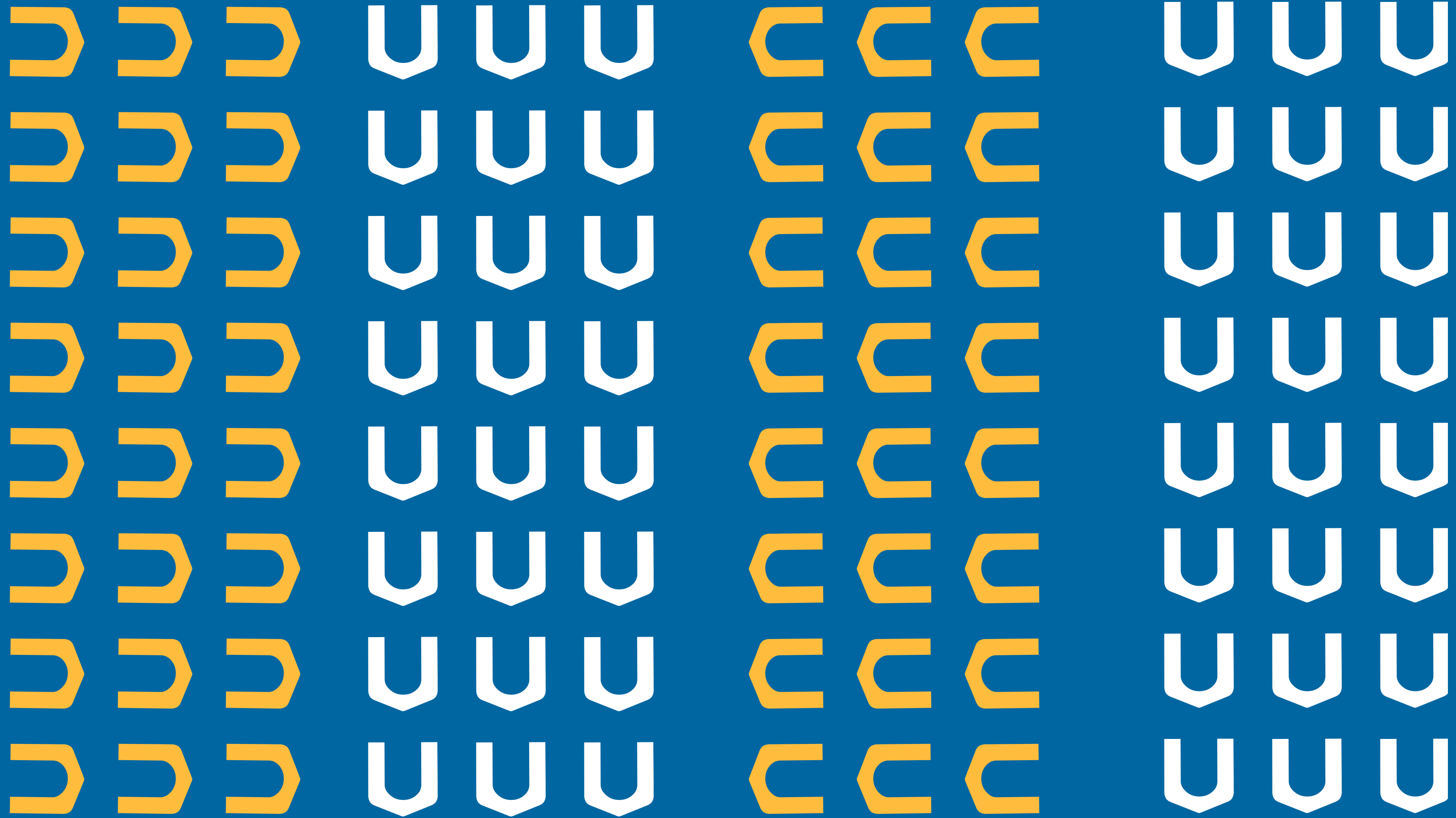
Kuvamaailma

5.2 U-kirjain graafisena elementtinä

Tunnuksen u-kirjaimen muotoa voidaan hyödyntää graafisena elementtinä esimerkiksi tuomassa elävyyttä tai rajaamassa suurempaa kuvaa. U-kirjain tuo mieleen laivan, meren ja saariston. Toisin päin käännettynä elementti muistuttaa porttia, joka viittaa sekä Vanhan Rauman pihojen portteihin että satamaan.

Elementtiä voi käyttää ylösalaisin, sivuttain tai kulmittain tai siitä voidaan hyödyntää vain kärjen muodostama teräväkärkinen osa. Elementtiä voidaan hyödyntää myös toistuvana isommassa kuviossa, mistä on esimerkki sivulla 27.

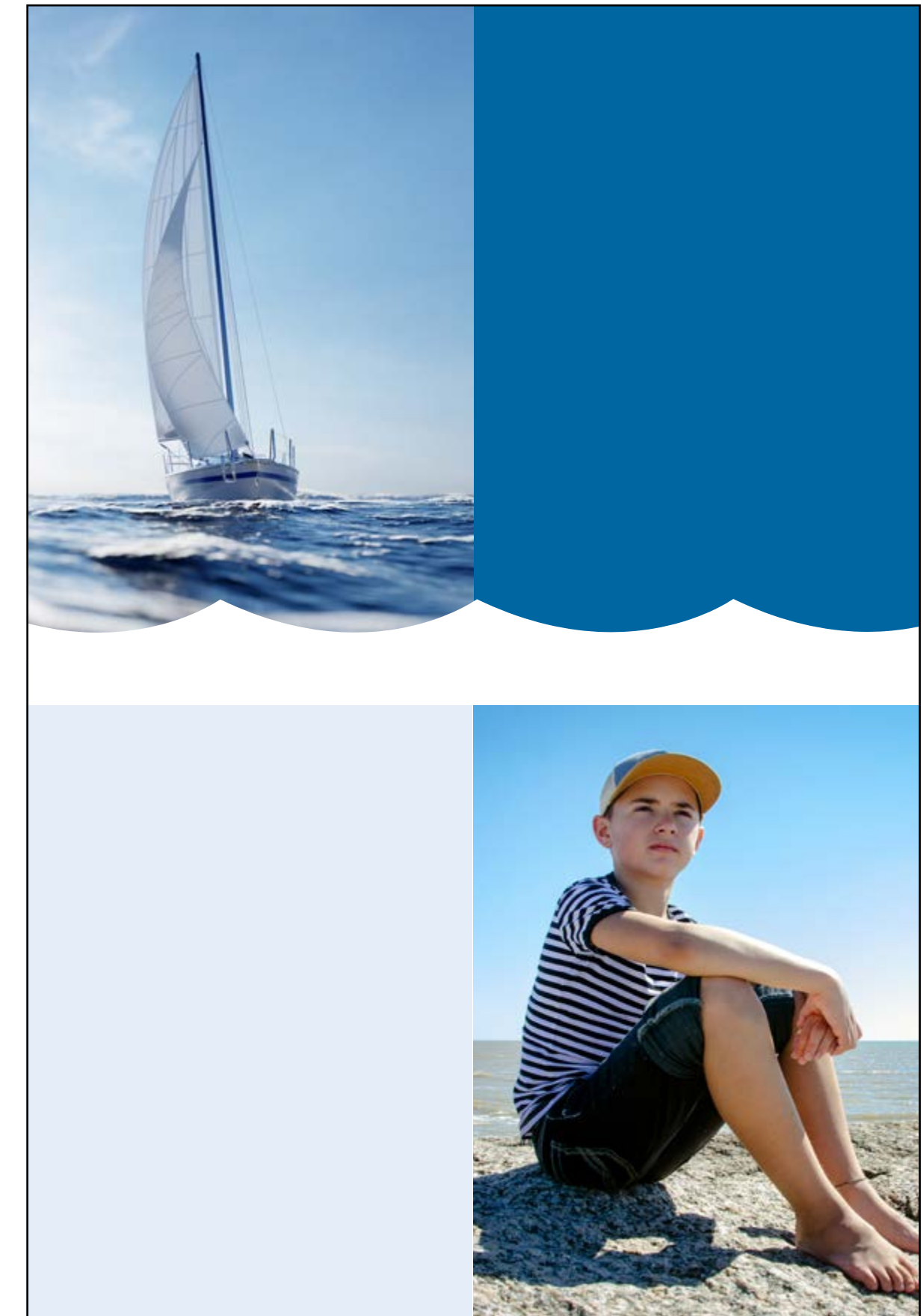




Kuvamaailma

5.3 Aaltoelementti


Aaltoelementtiä voidaan käyttää, kun halutaan korostaa Rauman merellisyyttä. Aallon avulla on mahdollista rajata kuva- tai tekstikenttiä.




Sovellusesimerkkejä



6.1 Lomakkeisto



ECONOMY
Itella Green





Asiakirjan nimi
xx.xx.xxxx

Vastaanottaja
Etunimi Sukunimi
Jakeluosoite
ooooo Postitoimipaikka

Asiakirjan pääotsikko

Väliotsikko

Pis unt estii pellacepedi sincte volo ommos et porressed mos sequibus maximenis volupid quam, velentem conemqu isition sequiam remolor ibuscie ndiamen dellam hillenihic tem cone voluptaturia et alit ut eum cullum fugia vit ipitatet quunt odi ulluptatur? Beaquia eossum volor ad quatecus consequaeapro temquia testio. Am, eostrum ne num remoluptas doloria volent officiet aborume elit, inctur? Ehenihicient eatio blaut doloribus ex ex ea parchil iquiduntio dita cus, sequi tem re nus, sae auta seque simpor autene doles et voluptatiis excernam, quatur, autet, eumquod millace stotat.

Väliotsikko

Suntotae nullani magnimus ullo voluptia nonse volorer feribus eos quost alitinc ipienih illatio ribusci litatia plant, simin et ex eium estionseque sequasperiam quis amus. Git omnihit quo dolum iur, cumquod igenimetur ame experum quiatur aut et autem fugia que nestem. Ucilique optatquam earcia ped que vellautecae nis restin eum quo eosam, odit ex el ipis am fugia sim doles voluptaectis ium quo con et voleste cus es quam, acea pe volut auta volum volupta santi officae ctatur? Idebitatus nobis expligent audis adita conem quis duntium voloreri core mos doluptae nim ut

explandebis ministotamus accat in coria inullicipsam ut audam nobissenda aut hitiunti commolendi valorios essita cullis magnis aligend iorate cuptatem hic te cusci dolento tatus, nim quas nobis et omnim eic torior ma dolupta quunt autemquae conseriam rem harchitae la dis re, exceriae nus reperere eiumque ipsae volut volorestiam, quiam exerem nos dolut ommosam vel esciendit eosa dolum fugit ditasinim cusam, quatecte quatquate nullest, velicae con connist oreptatem.

voleste cus es quam, acea pe volut auta volum volupta santi officae ctatur? Idebitatus nobis expligent audis adita conem quis duntium voloreri core mos doluptae nim ut explandebis ministotamus accat in coria inullicipsam ut audam nobissenda aut hitiunti commolendi valorios essita cullis magnis aligend iorate cuptatem hic te cusci dolento tatus, nim quas nobis et omnim eic torior ma dolupta quunt autemquae conseriam rem harchitae la dis re, exceriae nus reperere eiumque ipsae volut volorestiam, quiam exerem nos dolut ommosam vel esciendit eosa dolum fugit ditasinim cusam, quatecte quatquate nullest, velicae con connist oreptatem.

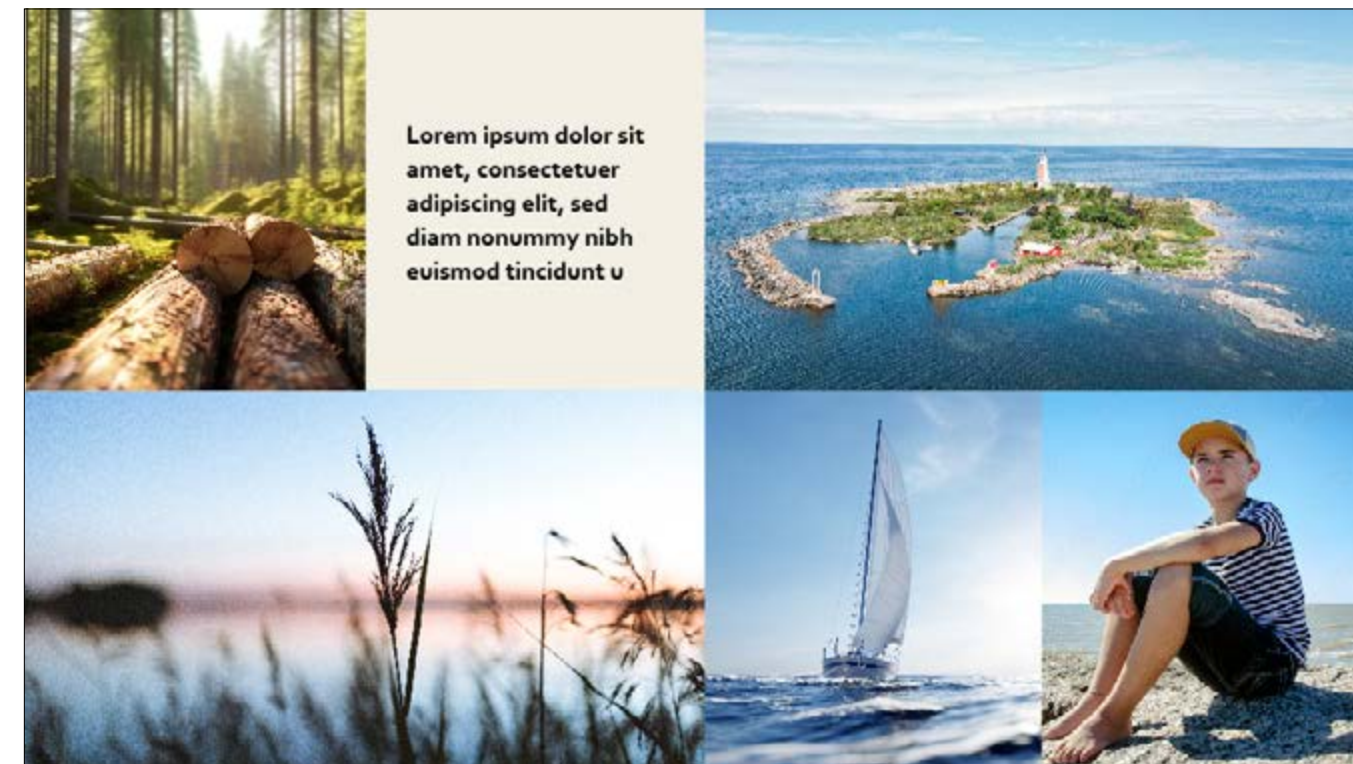
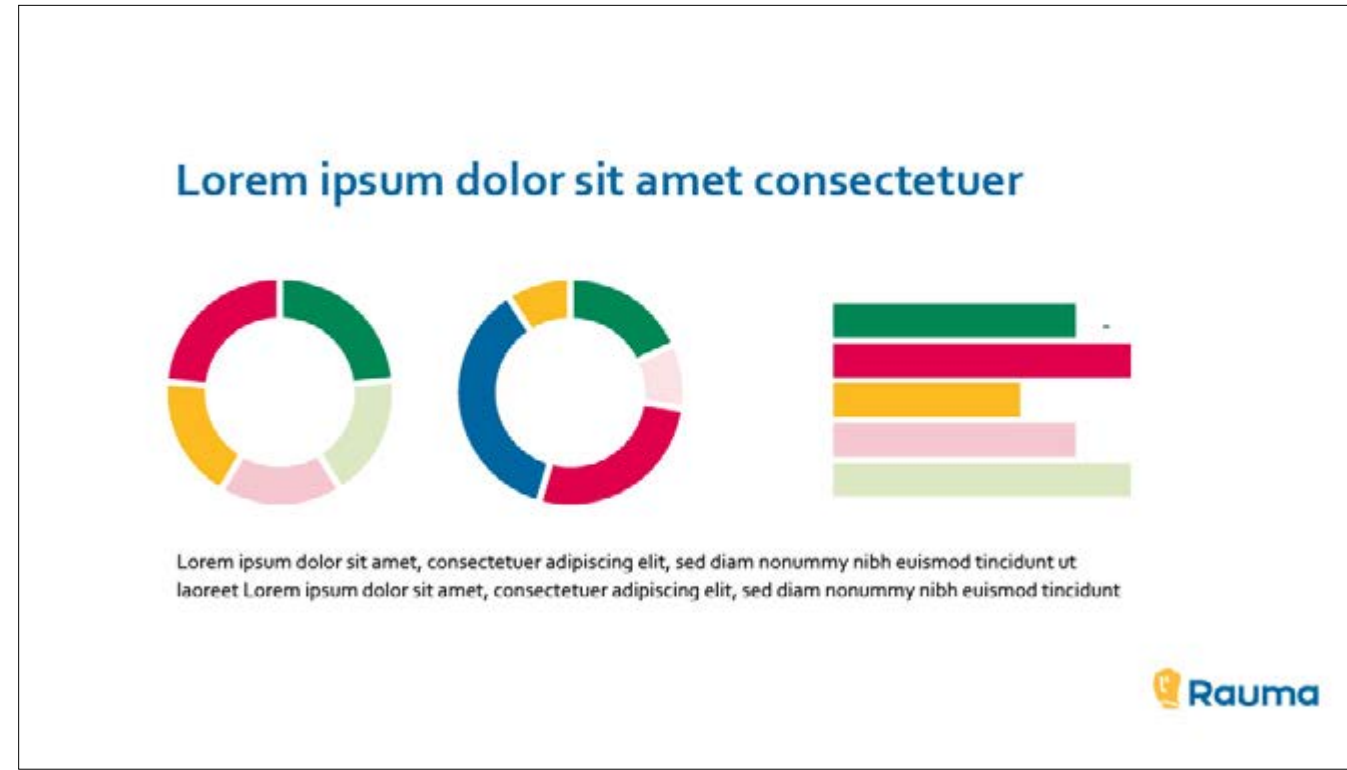
RAUMAN KAUPUNKI
Toimiala
Osoite
rauma.fi

Yksikko
Yksikön sähköpostiosoite tai
muu yhteystieto

6.2 Käyntikortit



6.3 PowerPoint



6.4 Autoteippaukset



6.5 Roll-upit



6.6 Lehti-ilmoitukset

Rauman kesä

visitrauma.fi



**Tervtulo Raumall
Ol niingon gotonas**

Rauma on loistava matkailu-
kohde. Kaupunki tarjoaa
mukavaa kesälomatekemistä
niin maalla kuin merelläkin.
Mikä sen mukavampaa kuin
lähteä aurinkoisena kesä-
päivänä Rauman saaristoon,
Selkämeren kansallispuiston
sydämeen.

Visit Rauma

Rauman kaupungin matkailuneuvonta, puh. 02 834 3512, matkailu@rauma.fi, visitrauma.fi



**Otsikkotyylillä
Geologica Bold
lorem ipsum dolor**

**Ingressit, pienet otsikot, nostot sekä
väliotsikot ladotaan Noto Sans -fontti-
perheellä.**

Leipäteksteissä käytetään Noto Sans -fontti-perheen *kevyempiä*
leikkauksia kuten "Regular". Korostuksissa voidaan käyttää
"Bold"-leikkausta. Donec auctor neque eu sem euismod
tempus non a augue. Ut suscipit nisi a biben dum lobortis.
Igentiur, sum quasim remquatem suntoratum quam ut
voluptatent, sed molucte ni tem eritintur, sam asit atem.
Ritia soluptatur? Qui totatum ut ut mos eum as


rauma.fi

lorem ipsum dolor sit amet

Lorem ipsum dolor sit amet
**lorem ipsum dolor
sit amet**

Class aptent taciti sociosqu ad litora torquent per conubia
nostra, per inceptos himenaeos. Morbi ac dolor massa.
Donec auctor neque eu sem euismod tempus non a augue.
Ut suscipit nisi a biben dum lobortis. Igentiur, sum quasim
remquatem suntoratum quam ut voluptatent.

Mlucte ni tem eritintur, sam asit atem. Ritia soluptatur?
Qui totatum ut ut mos eum as 1.1.2025.


rauma.fi

lorem ipsum dolor sit amet

Lorem ipsum dolor sit amet
**lorem ipsum dolor
sit amet**

Class aptent taciti sociosqu ad litora torquent per conubia
nostra, per inceptos himenaeos. Morbi ac dolor massa.
Donec auctor neque eu sem euismod tempus non a augue.
Ut suscipit nisi a biben dum lobortis. Igentiur, sum quasim
remquatem suntoratum quam ut voluptatent. Donec auctor
neque eu sem euismod tempus non a augue. Ut suscipit nisi a
biben dum lobortis. Igentiur, sum quasim remquatem.

Mlucte ni tem eritintur, sam asit atem. Ritia soluptatur?
Qui totatum ut ut mos eum as 1.1.2025.


rauma.fi

6.7 Julisteet

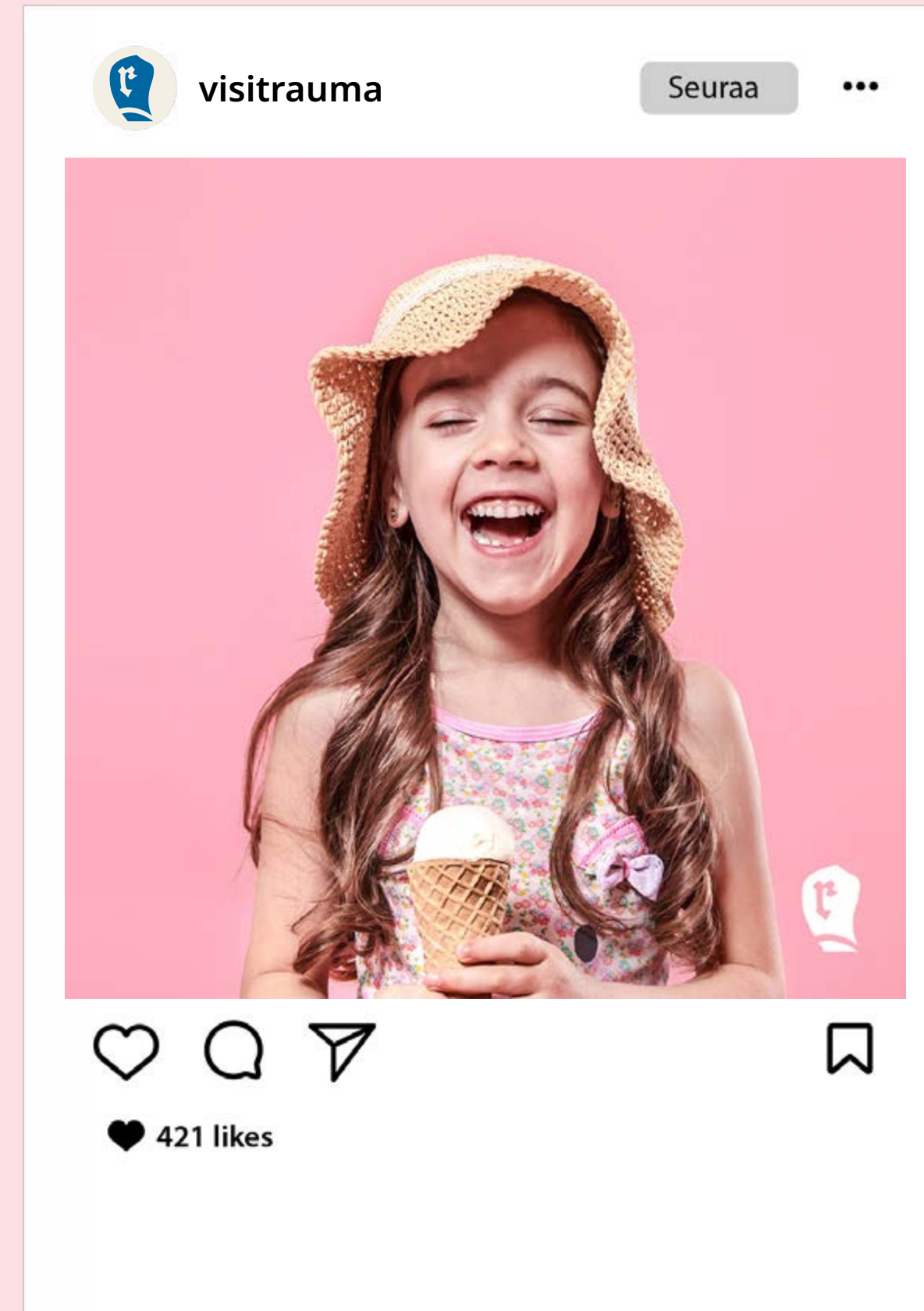


6.8 Brändituotteet

Brändikäsikirjan kuvat ovat esimerkkejä, jotka havainnollistavat ilmeen käyttömahdollisuuksia.



6.9 Sosiaalinen media



Brändihierarkia

RAUMA – kattobrändi

Toistuvat elementit, värit ja viestit tekevät Raumasta tunnistettavan. Ilme herättää huomiota ja lisää kiinnostusta Raumaa kohtaan.

Brändilaajennokset

Brändilaajennoksilla on kattobrändistä johdettu vapaampi, omaleimainen brändi-identiteetti, markkinointi ja viestinnän tapa. Ne tukevat kattobrändiä ja ilmentävät kaupunkistrategiaa: Rauma on vahva ja vaikuttava sekä luonnikas ja lumoava.

Pitsikaupungin sesonki-ilmeitä voidaan hyödyntää, kun halutaan korostaa Rauman kotoisuutta, perinteitä sekä lumoavaa ympäristöä. Kesä- ja joulukaupunkiaineistot ovat kaikkien vapaassa käytössä olevia avoimia konsepteja. Aineistot ovat ladattavissa osoitteessa rauma.kuvat.fi.

Linkittyvät brändit

Linkittyvien brändien ilmeitä, värejä ja fontteja voidaan käyttää myös ilman Rauman kattobrändin ilmettä.

Kattobrändi



Brändilaajennokset



Linkittyvät brändit



