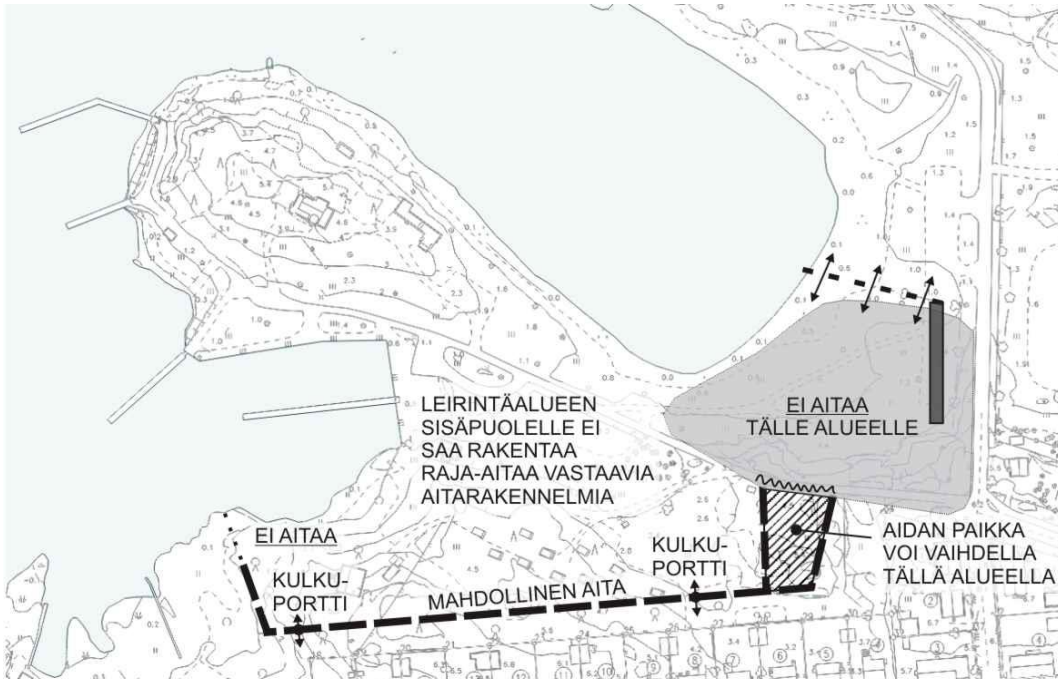



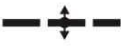
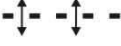



Rauman kaupunki Kaavoitus

Poroholman asemakaavamuutos AK 03–082 Rakentamistapaohjeet 14.3.2008

Leirintäalueen maastoa koskevat määräykset

- Alueen olemassa olevia maisema-arvoja ei saa heikentää.
- Olemassa olevan, erityisesti vanhan puuston kaatamista tulee viimeiseen saakka välttää.



	KATKOVIIVALLA OSOITETUT RAJAT ON MERKITTÄVÄ MAASTOON SELKEÄSTI HAVAITTAVALLA TAVALLA. - RAJALLE SAA RAKENTAA AIDAN, JOKA ON KORKEINTAAN 1,2m KORKEA, AIDAN TULEE OLLA MAASTOON SOPEUTUVA, MATERIAALIN TULEE OLLA TUMMAN VÄRINEN LAUTA TAI TERÄSLANKA (EI VERKKO), KÄSITTELEMÄTÖN PUURIUKU (PERINTEINEN RIUKUAITA) TAI LADOTTU LUONNONKIVI. - RAJAN VOI AITAAMISEN SIJASTA MERKITÄ MAASTOON ESIM. ERILLISIN LUONNONKIVILOHKAREIN.
	KULKUPORTTI, VOIDAAN SULKEA TARVITTAESSA. LEIRINTÄMATKAILUSESONGIN ULKOPUOLELLA ON OLTAVA MAHDOLLISTA PITÄÄ PORTTI AUKI JA JÄRJESTÄÄ KAUTTAKULKUMAHDOLLISUUS
	HIEKKARANNALLE EI SAA TEHDÄ RAKENNETTUA AITAA (EI VERKKO-, LAUTA- TMS. AITAA). ALUEEN RAJAAMINEN VOIDAAN TEHDÄ ESIM. PENSAILLA TAI LUONNOKIVI-LOHKAREILLA, JOILLA VOIDAAN ESTÄÄ AJONEUVOLLA AJO RANNALLA.
	ALUEEN RAJAAMINEN RAKENNUKSILLA JA NIIDEN VÄLISILLÄ, SAMANKORKUISILLA PUURAKENTEISILLA SEINILLÄ
	AITAA EI SAA RAKENTAA SUOJELLULLE RANTAVYÖHYKKEELLE (s3-ALUE)
	PUOMIN / AJONEUVOLIIKENTEEEN KULKUPORTIN VOI SIOITTA TÄHÄN

- RL-alueelle tulee voida sijoittaa myös venesatamaa palvelevia pysäköintialueita ja sallia venesataman huoltoajo sekä veneisiin lastaamista varten tarvittava ajo kohtuulliselle etäisyydelle laitureista.
- Sisääntulotien pohjoispuolinen rinne toimii talvisin pulkkamäkenä. Pulkkamäen maastoon rakennettavien pylväiden tms. sijoittelussa tulee huomioida pulkkamäen turvallisuus.
- Leirintäalueen rajautuminen tulee merkitä maastoon. Rajaaminen tulee tehdä oheisen piirustuksen osoittamalla tavalla. Rajauksen tulee olla maastossa selkeästi havaittava raja, mutta se voi koostua esimerkiksi erillisistä kivistä, jotka osoittavat rajan. Kalastajantien varressa olevalla rakennusalalla rajauksen voi tehdä myös rakennuksilla.

Leirintäalueen maastoa koskevat ohjeet

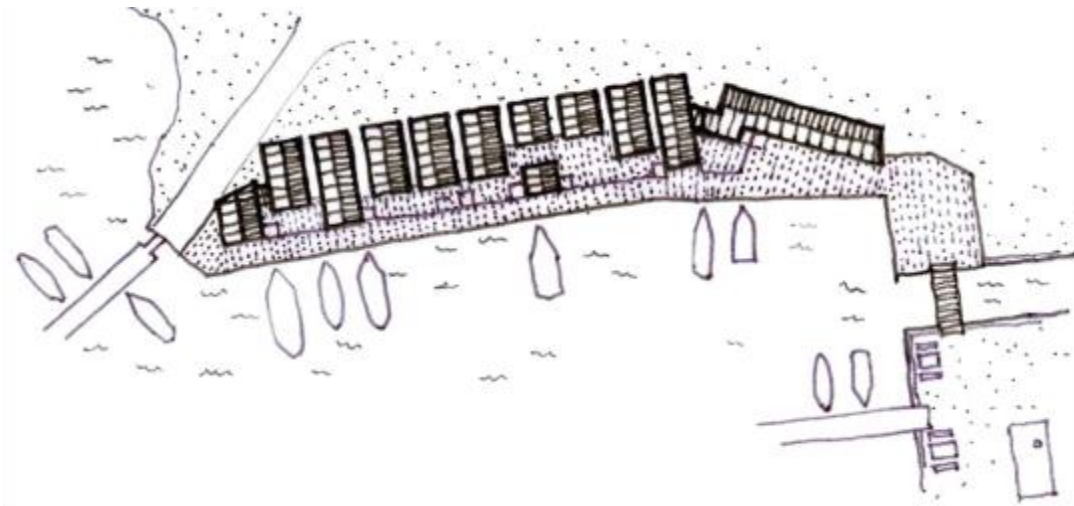
- Leirintäalueella tulisi suosia alueen perinteeseen ja luontotyyppiin sopivia kasvilajeja.
- Puuston peittämillä alueen osilla tulee välttää nurmialueen kasvattamista
- Poroholmanlahden etelänpuoleisen rannan rantakasvillisuutta (kaavan mukainen s3-alue) tulee hoitaa siten, että sen tyyppillinen lajisto ja peittävyys säilyvät. Osalla aluetta kasvillisuuden peittävyttä voidaan muokata siten, että luonnon monimuotoisuuden kannalta tärkeille, valoa tarvitseville luonnonkasveille kuten pystykiurunkannukselle syntyy otollisemmat kasvuolosuhteet, mikäli kasvupaikka muuten sopii kyseisille kasveille.

Leirintäalueen uudisrakennuksia koskevat määräykset

- Uudisrakennusten täytyy sopeutua maisemaan, maastonmuotoihin ja luonnonympäristöön.
- Uudisrakennusten julkisivumateriaalina tulee käyttää lautaa tai hirttä. Puuta jäljittelevät materiaalit eivät ole mahdollisia.
- Julkisivun ja sitä täydentävien osien väri ei saa olla vaalea eikä kirkkaita värejä saa käyttää. Kuultoväriä ja tai puunsuojakäsittelyä tulee olla puun luonnollista väriä (käsittelemätön uusi puu) tummemman.
- Rakennuksen kattomateriaalina tulee käyttää huopakatetta, konesaumattua suoraa peltiä tai poltettua kattotiiltä. Katon väriä tulee olla tumma, kirkkaita värejä ei saa käyttää.
- Suunnittelijoiden tulee rakennusten perustamisessa ja alimman lattiatason määrittelyssä huomioida se, että osa rakennuspaikoista sijaitsee alempana suhteessa merenpintaan kuin rakennusjärjestyksessä määrätty alin lattiataso (2,3 metriä keskiveden korkeudesta).

Laiturialueen rakennuksia koskevat määräykset

- Uudisrakennusten täytyy olla materiaaleiltaan, värykseltään ja ulkomuodoltaan ranta-aittatyypisiä, kapeapäätisiä rakennuksia. Rakennuksen runkoleveys saa olla enintään 5m. Suorakaidepohjaisissa rakennuksissa ei saa olla ulokkeita, parvekkeita, kattolyhtyjä eikä katettuja terasseja. Julkisivujen ja sitä täydentävien osien väreinä tulee käyttää punamullan eri sävyjä tai ruskeaa, mustaa tai harmaata. Katon värin tulee olla tumma.
- Julkisivumateriaaleina tulee käyttää lautaa tai hirttä. Etelään päin olevissa julkisivuissa pääasiallisena julkisivumateriaalina voi olla myös lasi. Vesikatot tulee olla konesaumattua suoraa peltiä, huopakatetta tai puuta.
- Rakennukset on rakennettava erillisinä. Yhden rakennuksen maksimikoko on 50 kem².
- Rakennusten satulakaton harjan suunta tulee olla kohtisuoraan rakennusalan pitkää sivua kohden, paitsi rakennusalan itäpäässä, jossa harjansuunnan tulee olla rakennusalan pohjoisrajan suuntainen. Harjan suunnat on havainnollistettu oheisessa piirroksessa.



Periaatepiirros rakennusten sijoittelusta ja harjan suunnasta.

- Rakennukset voivat olla palvelu-, huolto-, varasto- tai majoitusrakennuksia.
- Suunnittelijoiden tulee rakennusten perustamisessa ja alimman lattiatason määrittelyssä huomioida se, että rakennuspaikka sijaitsee alempana suhteessa merenpintaan kuin rakennusjärjestyksessä määrätty alin lattiataso (2,3 metriä keskiveden korkeudesta).

- Rakennukset avautuvat venelaiturien suuntaan, josta niille tulee järjestää myös sisäänkäynti. Sisäänkäynti voi olla venelaiturien puoleisessa päässä myös rakennuksen harjan suuntaiselta sivulta mikäli terassi- tai tilajärjestelyt sitä edellyttävät.
- Venelaituri on kolmen metrin leveydeltä yleiselle jalankululle varattua aluetta, jolla veneiden kiinnitysjärjestelmät tai rakennusten terassijärjestelyt yms. eivät saa haitata jalankulkijoiden vapaata liikkumista. Tätä aluetta ei saa käyttää majoitusrakennusten terassina.

sr-rakennuksia koskevat määräykset

- Ikkunoiden alkuperäinen puitejako, sirous, koko, muoto ja materiaalit on säilytettävä.
- Alkuperäinen julkisivu on säilytettävä, ellei sen uusimiseen ole perusteltua syytä.
- Rakennusta voidaan laajentaa ullakolle ja kellariin mikäli siitä ei seuraa julkisivumuutoksia.
- Rakennusrungon ulkopuolisia terassialueita ei saa kattaa.
- Nämä määräykset eivät koske **sr8**-merkinnällä osoitettuja rakennuksia.

Venesatama-aluetta koskevat määräykset

- LV-alueelle saa rakentaa korkeintaan kaksi venesatamaa palvelevaa huoltorakennusta kuten merijakamon. Rantasaunaa tai majoitusrakennusta ei saa rakentaa. Yhden rakennuksen maksimikoko on 30 kem².
- Uudisrakennusten täytyy olla materiaaleiltaan, väriykseltään ja ulkomuodoltaan rantaa-aittatyypisiä, kapeapäätisiä rakennuksia. Julkisivujen ja sitä täydentävien osien väreinä tulee käyttää punamullan eri sävyjä tai ruskeaa, mustaa tai harmaata. Katon värin tulee olla tumma.
- Julkisivumateriaaleina tulee käyttää lautaa. Vesikaton tulee olla konesaumattua suoraa peltiä, huopakatetta tai puuta.
- Suunnittelussa ja rakentamisessa tulee erityistä huomiota kiinnittää siihen, että rakennukset sopivat rantamaisemaan.
- Suunnittelijoiden tulee rakennusten perustamisessa ja alimman lattiatason määrittelyssä huomioida se, että osa rakennuspaikoista sijaitsee alempana suhteessa merenpintaan kuin rakennusjärjestyksessä määrätty alin lattiataso (2,3 metriä keskiveden korkeudesta).