

VANHAN RAUMAN KESKEISET LIIKENNEJÄRJESTELYT

VAIHTOEHTOTARKASTELU

16.2.2024

RAMBOLL

Bright ideas. Sustainable change.

JOHDANTO

Vanhan Rauman keskeisistä liikennejärjestelyistä laadittiin vaihtoehtotarkastelu valmisteilla olevaa Vanhan Rauman asemakaavan suunnittelua sekä kaupungin yleistä liikennesuunnittelua varten.

Selvityksessä tarkasteltiin alustavasti useita erilaisia liikennejärjestelyjä, jotka koskevat erityisesti keskeisten pitkäkatujen liikennettä. Tarkempaan vertailuun valittiin neljä vaihtoehtoa, jotka on esitelty tässä raportissa.

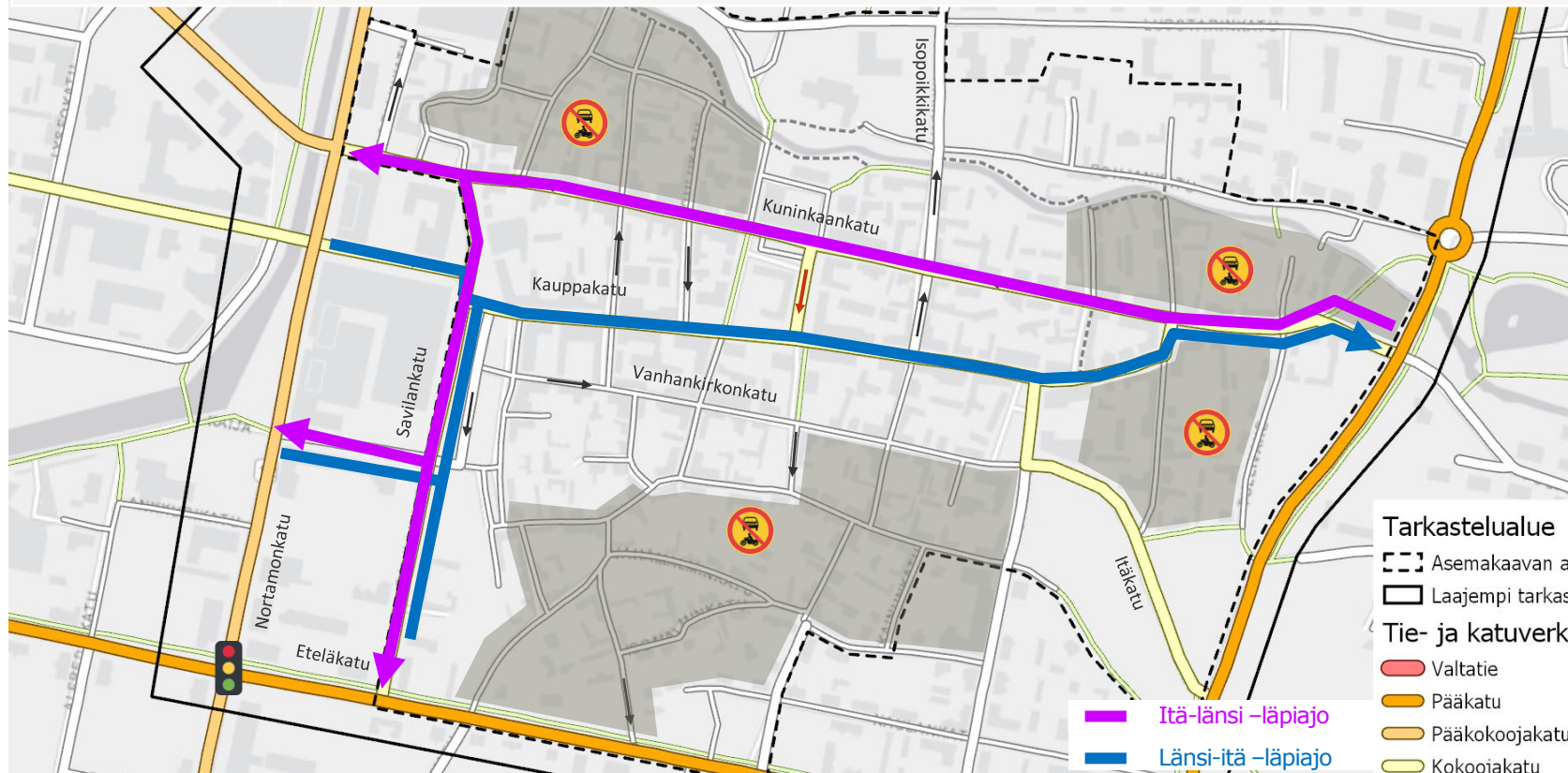
Vanhassa Raumassa liikenteellisiä haasteita tuo tarpeeton läpiajoliikenne. Tavoitteena on vähentää läpiajoa, mutta autolla liikkumista ei haluta hankaloittaa kaupallisen elinvoiman kustannuksella.

Tässä tarkastelussa muutosten vaikutus on esitetty värikoodeilla lukemisen helpottamiseksi; punainen väri merkitsee negatiivista vaikutusta ja vihreä on positiivista.

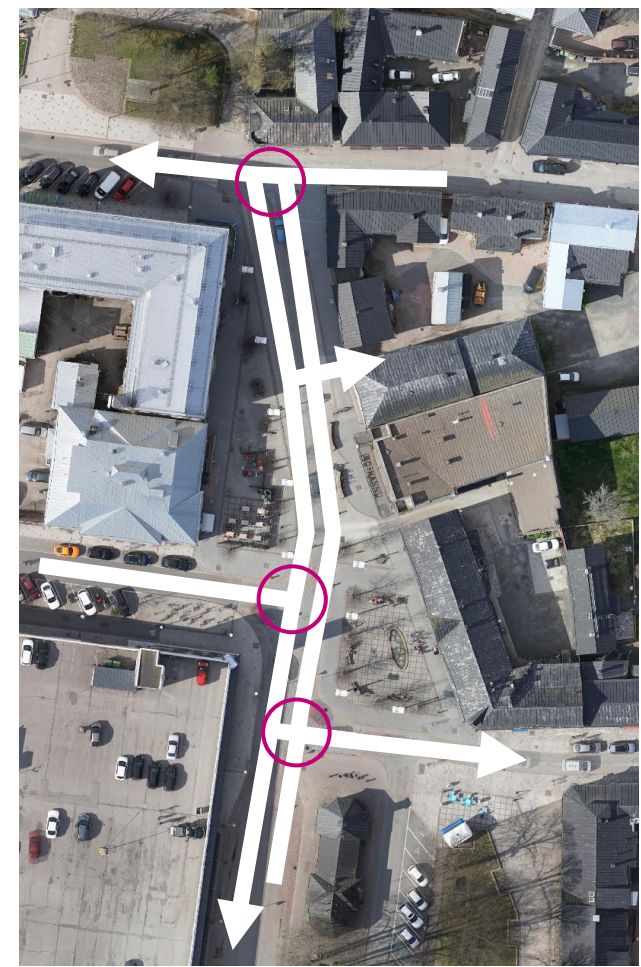
Työn on laatinut Riikka Salli, Tuomas Palonen ja Riku Jalkanen Ramboll Finlandista ja työtä ovat ohjanneet Rauman kaupungin aluepalveluiden suunnittelupäällikkö Riikka Pajuoja ja kaavoituksen kaavoitusjohtaja Juha Eskolin sekä kaavoitusarkkitehdit Mervi Tammi ja Henri Raitio.



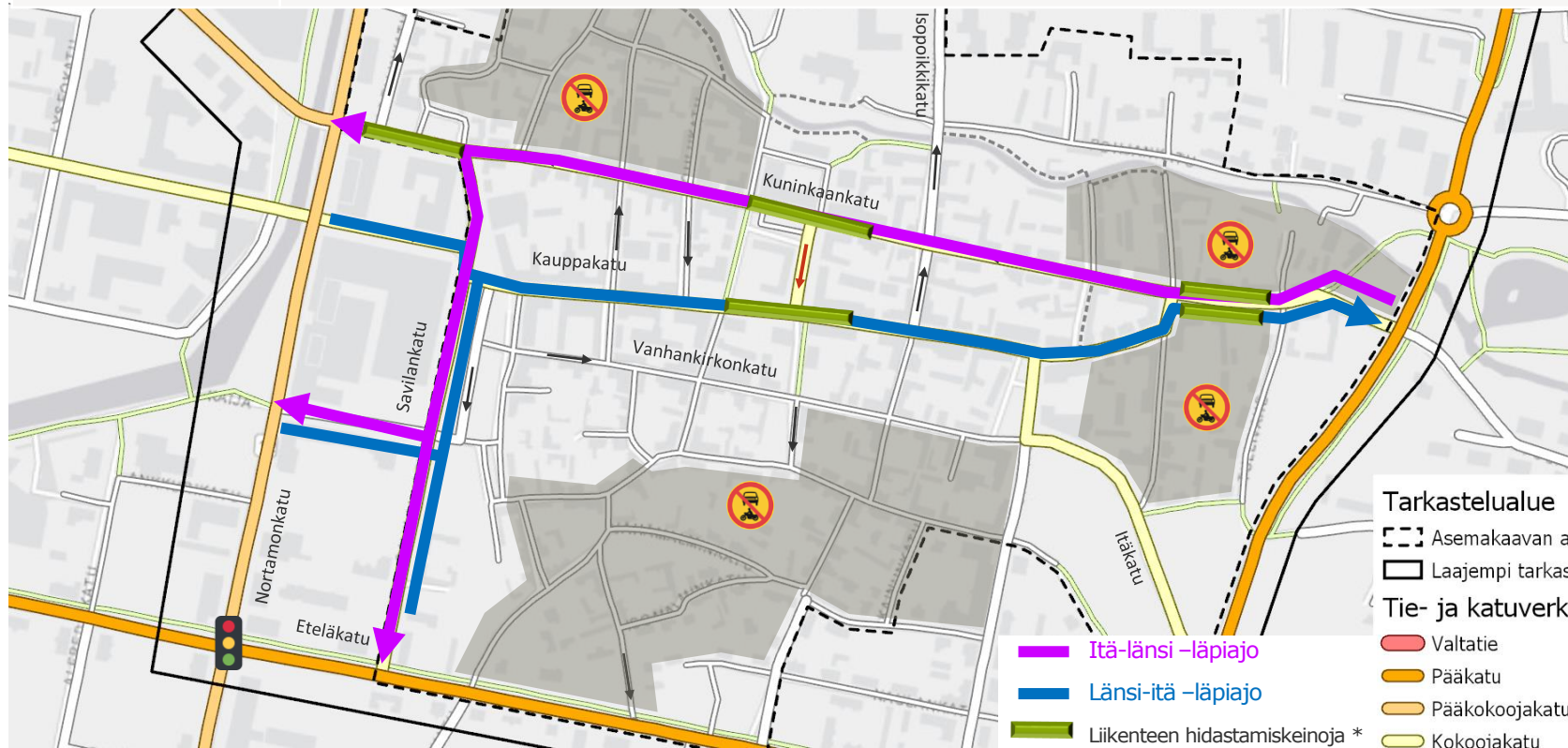
VEO	NYKYTILANNE
Itä-länsi -läpiajo	Vanhan Rauman läpiajo helppoa ja suoraviivaista.
Länsi-itä -läpiajo	Vanhan Rauman läpiajo helppoa ja kohtuullisen suoraviivaista.
Anundilanaukio	Kauppakadun oikea-vasen-šikaani hallitsee ajolinjoja mutta risteävää liikennettä on kohtuullisen vähän.
Kauppakatu Potkurin kohdalla	Katujakso on autopainotteinen keskustakatu.
Savilankatu Iso-Hannun edessä	Liikennemäärät ovat pieniä
Savilankadun ja Eteläkadun liittymä	Liittymän läpi kulkee Vanhan Rauman läpiajavaa liikennettä ja Nortamonkadun liikennevalot ohittavaa liikennettä.
Paikallisliikenne	Paikallisliikenne käyttää sekä Kuninkaankatua että Kauppakatua terminaalialueelle tai -alueelta ajoon. Linjoja kulkee Savilankadulla muutamia per tunti. autoliikenteen ajo terminaalin läpi ei häiritse paikallisliikenteen operointia.
Pyöräily	Pyöräily ajoradalla muualla paitsi Nortamonkadun ja Savilankadun välillä.



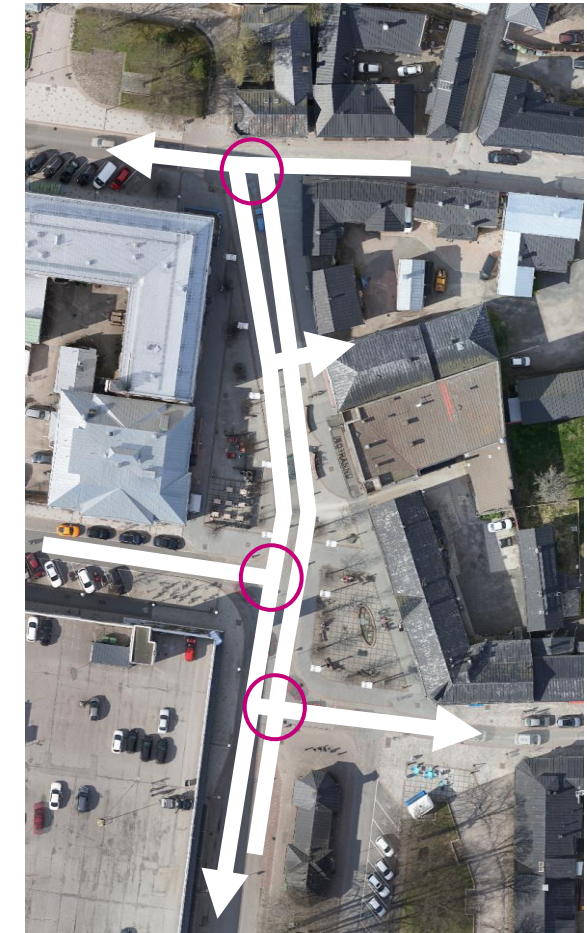
Anundilanaukion kaistajärjestelyt



VEO+	KUNINKAANKADUN LÄNSIPÄÄ JA TORIN KOHTA KÄVELYPAINOTTEISET
Itä-länsi -läpiajo	Läpiajon houkuttelevuuden väheneminen on riippuvainen liikennettä hidastavien toimenpiteiden laajuudesta
Länsi-itä -läpiajo	Läpiajon houkuttelevuuden väheneminen on riippuvainen liikennettä hidastavien toimenpiteiden laajuudesta
Anundilanaukio	Kauppakadun oikea-vasen-šikaani hallitsee ajolinjoja mutta risteävää liikennettä on kohtuullisen vähän.
Kauppakatu Potkurin kohdalla	Katujakso on autopainotteinen keskustakatu.
Savilankatu Iso- Hannun edessä	Liikennemäärät ovat pieniä
Savilankadun ja Eteläkadun liittymä	Liikenne voi vähentyä hieman, riippuen siitä kuinka paljon Vanhan Rauman läpiajo varsinkin länsi-itä-suunnassa vähenee.
Paikallisliikenne	Paikallisliikenne voi käyttää sekä Kuninkaankatua että Kauppakatua terminaali-alueelle tai -alueelta ajoon. Linjoja kulkee Savilankadulla muutamia per tunti. Autoliikenne terminaalin läpi ei häiritse paikallisliikenteen operointia.
Pyöräily	Pyöräily siirtyy ajoradalle myös Nortamonkadun ja Savilankadun välillä, mikä tekee Nortamonkadun liittymästä selkeämmän pyöräilijälle.

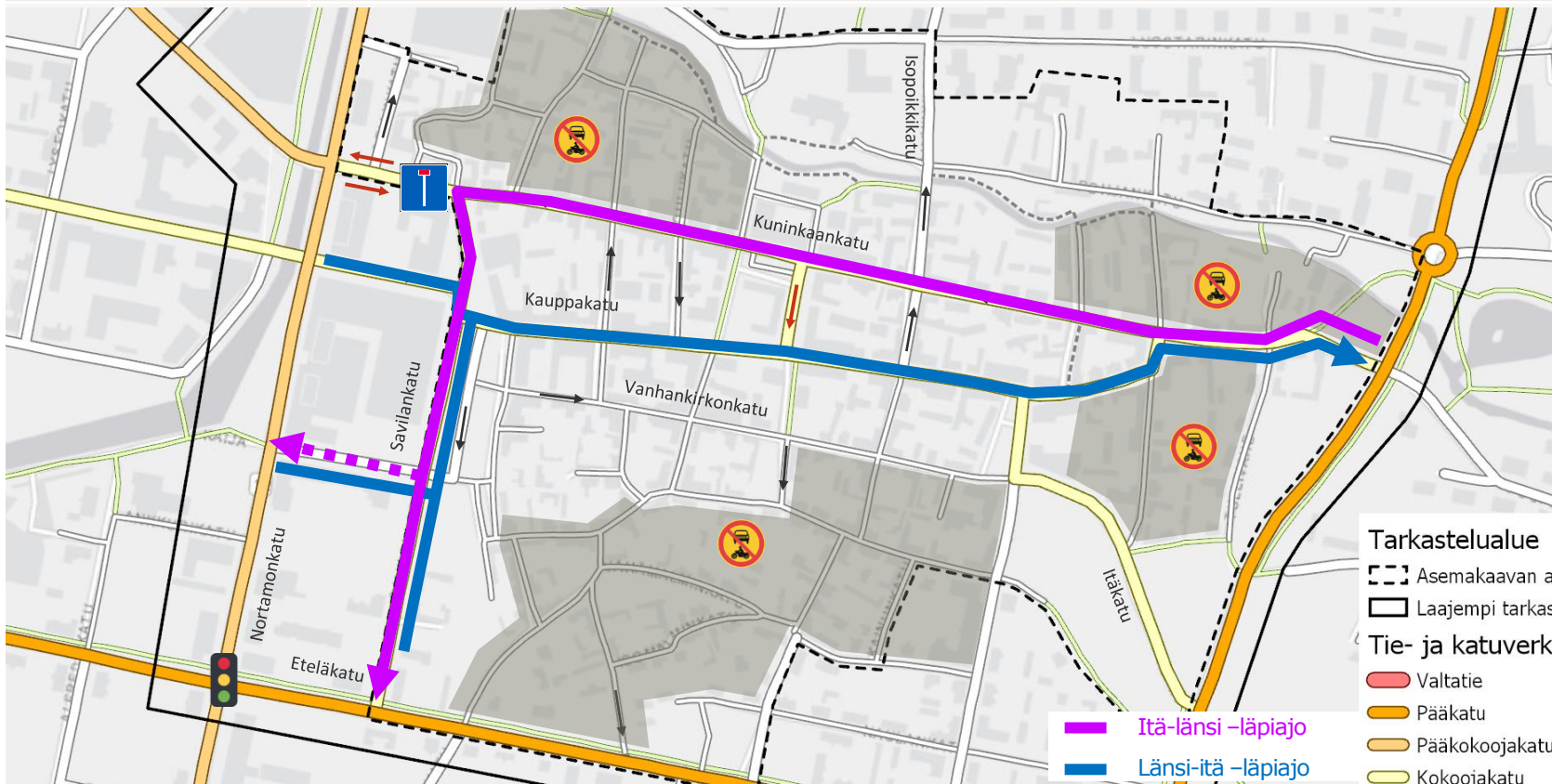


Anundilanaukion kaistajärjestelyt

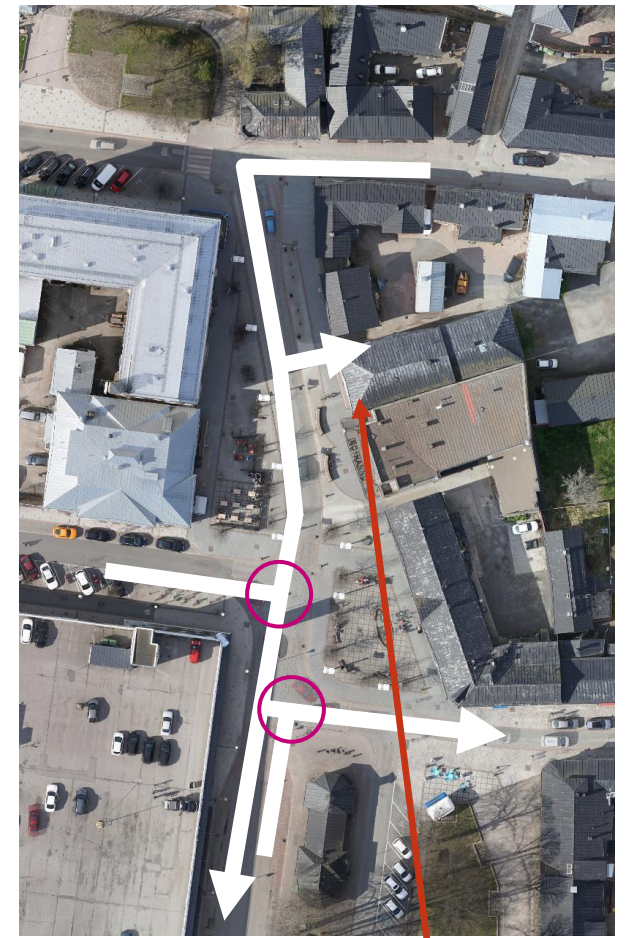


*Liikennettä hidastavia toimenpiteitä, esimerkiksi jaetun tilan periaatteilla toteutettu katutila (kivetykset, erilaiset pintamateriaalit, pollarit, istutukset, valaistus, katukalusteet), korotetut liittymäalueet ja suojatiet, pysäköintipaikkojen järjestelyt, nopeusvalvonta.

VE1	1-SUUNTAINEN KAUPPAKATU LÄNNESTÄ ITÄÄN
Itä-länsi -läpiajo	Vähentää Vanhan Rauman läpiajoa kohtuullisesti. Pakkahuoneenkadun muuttaminen yksisuuntaiseksi lännestä itään voisi vähentää läpiajoa hieman lisää.
Länsi-itä -läpiajo	Ei vähennä Vanhan Rauman läpiajoa.
Anundilanaukio	Yksinkertaistaa ajojärjestelyjä poistamalla yhden konfliktin (Savilankatu etelästä suoraan/Savilankatu pohjoisesta vasemmalle).
Kauppakatu Potkurin kohdalla	Ei vaikutusta Kauppakadun järjestelyihin.
Savilankatu Iso-Hannun edessä	Liikennemäärä kasvaa merkittävästi mutta liikenne muuttuu yksisuuntaiseksi (etelään).
Savilankadun ja Eteläkadun liittymä	Liikennemäärissä ei merkittävää muutosta nykytilanteeseen.
Paikallisliikenne	Vaikuttaa paikallisliikenteen reitteihin sivun 9 mukaisesti. Uudet käännyssuunnat on tutkittava ajourilla. Liikennemäärä paikallisliikenneterminaalin kohdalla kasvaa.

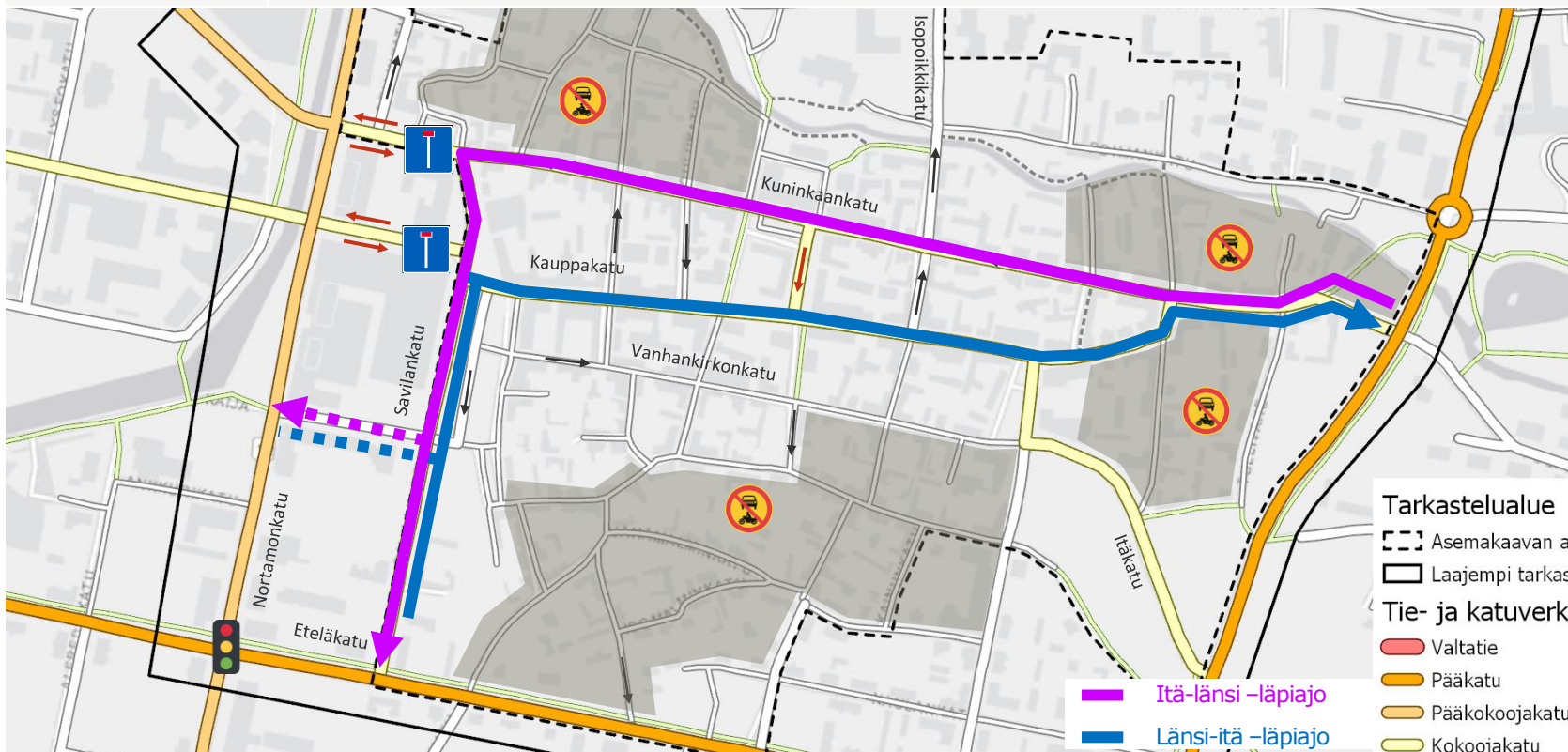


Anundilanaukion kaistajärjestelyt

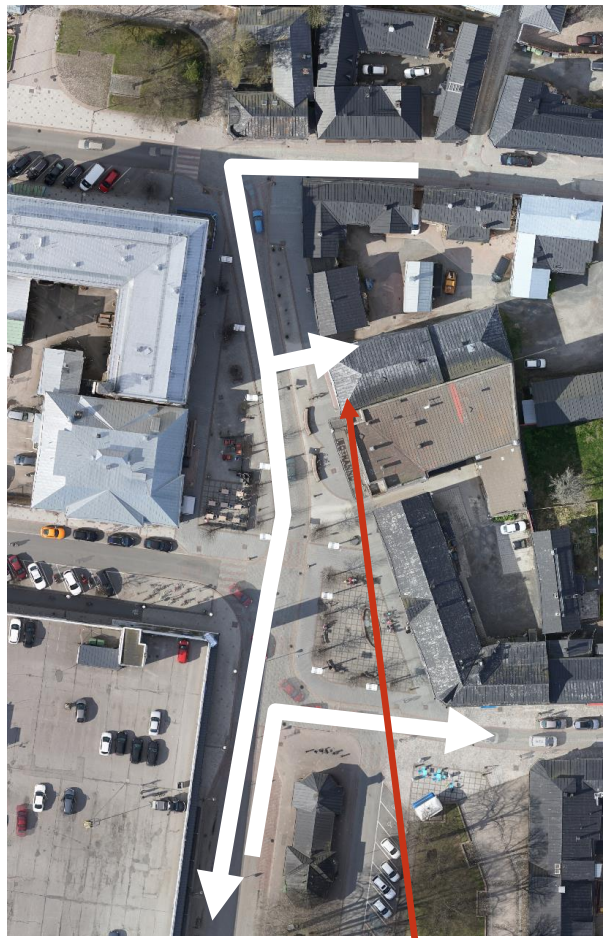


Ajo Savilankatu 1:een Kuninkaankadun suunnasta (tarvittaessa Savilankatu – Kauppakatu – Pappilankatu – Kuninkaankatu – Savilankatu)

VE2	KATKAISTU KAUPPAKATU
Itä-länsi -läpiajo	Vähentää Vanhan Rauman läpiajoa kohtuullisesti. Pakkahuoneenkadun muuttaminen yksisuuntaiseksi länneä itään voisi vähentää läpiajoa hieman lisää (nykyisellä joukkoliikennelinjastolla katua ei voi katkaista).
Länsi-itä -läpiajo	Vähentää Vanhan Rauman läpiajoa jonkin verran. Pakkahuoneenkadun muuttaminen yksisuuntaiseksi idästä länteen vähentäisi läpiajoa entisestään (nykyisellä joukkoliikennelinjastolla katua ei voi katkaista).
Anundilanaukio	Yksinkertaistaa merkittävästi ajojärjestelyjä vähentää autoliikenteen roolia.
Kauppakatu Potkurin kohdalla	Kadun ilme muuttuu läpiajopainotteisesta kadusta päätyväksi pysäköintikaduksi. Autopaikkoja vähenee noin 6 ap kääntöpaikan vaatiman tilan takia.
Savilankatu Iso-Hannun edessä	Kauppakadun ja Kuninkaankadun välillä liikennemäärä kasvaa merkittävästi mutta liikenne muuttuu yksisuuntaiseksi (etelään).
Savilankadun ja Eteläkadun liittymä	Riippuen Pakkahuoneenkadun järjestelyistä, liikennemäärä liittymässä saattaa kasvaa.
Paikallisliikenne	Vaikuttaa paikallisliikenteen reitteihin kalvon 7 mukaisesti. Uudet kääntymissuunnat on tutkittava ajourilla. Liikenne paikallisliikenneterminaalin kohdalla kasvaa.
Pyöräily	Ei merkittävää vaikutusta pyöräilyreitteihin.



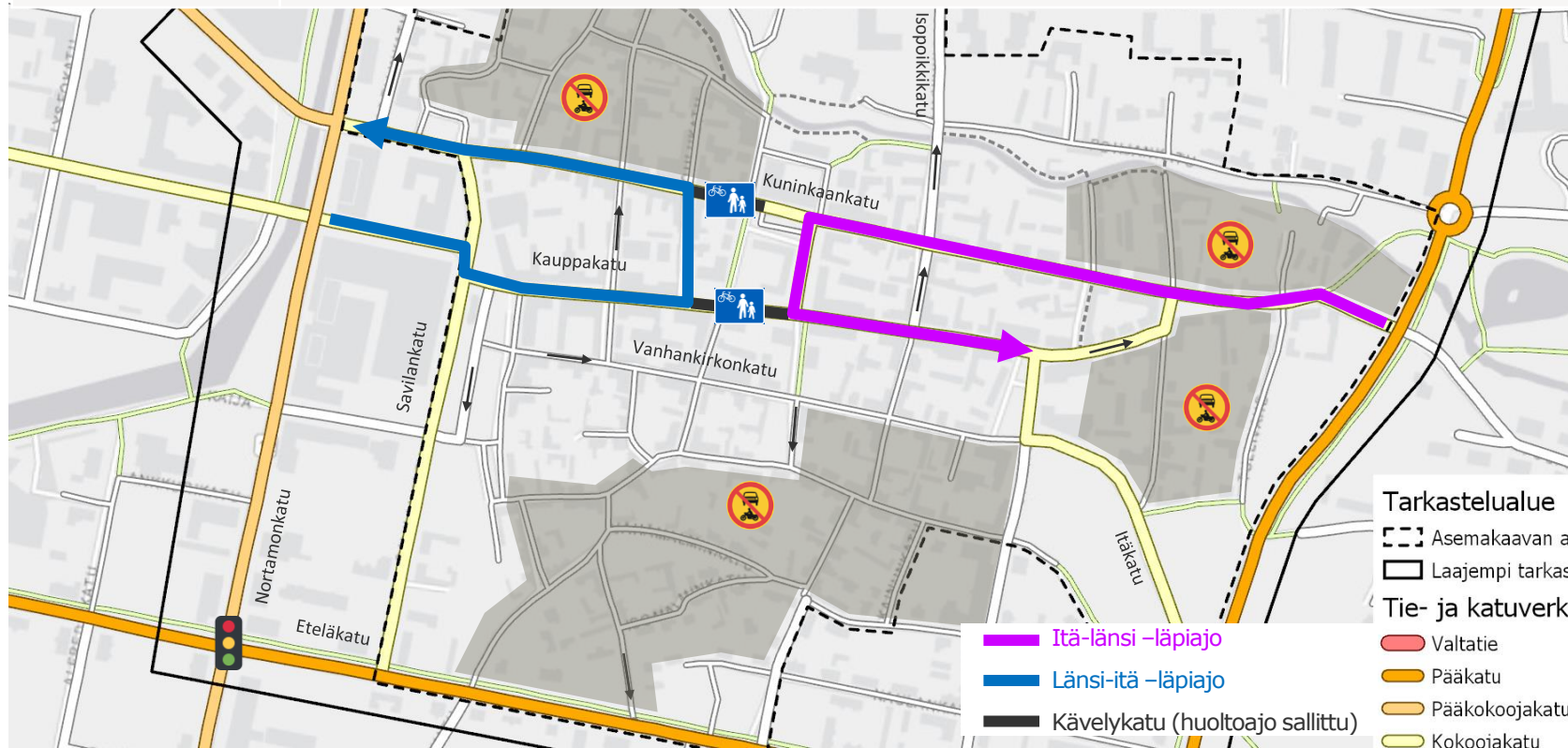
Anundilanaukion kaistajärjestelyt



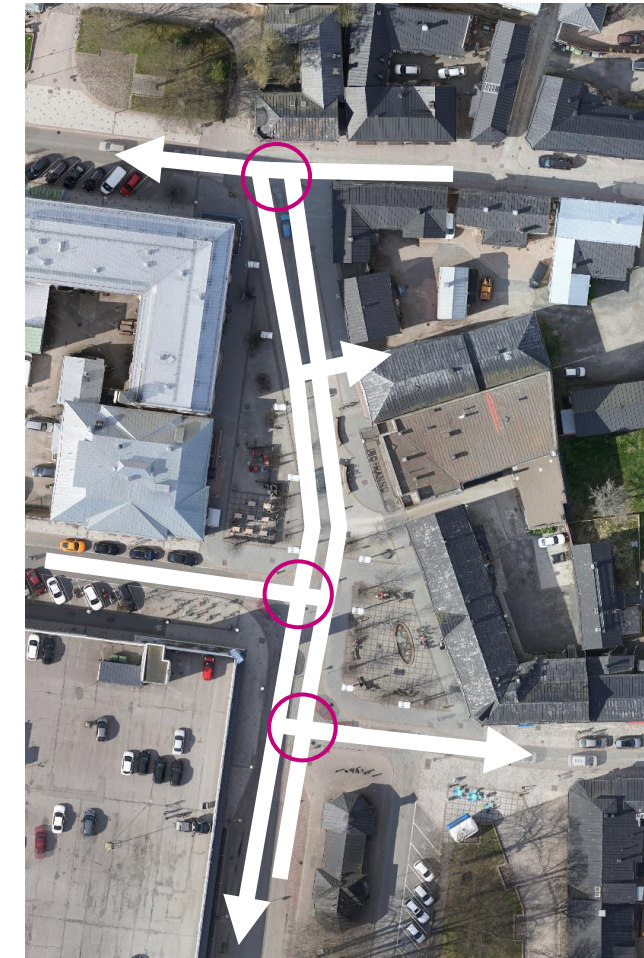
Ajo Savilankatu 1:een Kuninkaankadun suunnasta (tarvittaessa Savilankatu – Kauppakatu – Pappilankatu – Kuninkaankatu – Savilankatu)

VE3 LÄPIAJON KATKAISU TORIN KOHDALLA	
Itä-länsi -läpiajo	Läpiajo on estetty, mutta autolla pääsee tarvittaessa kaikkialle
Länsi-itä -läpiajo	Läpiajo on estetty, mutta autolla pääsee tarvittaessa kaikkialle. Koulukadun ja Kuninkaankadun kulmassa on tiukka käänнос autoliikenteelle.
Anundilanaukio	Kauppakadun oikea-vasen-šikaani hallitsee ajolinjoja mutta risteävää liikennettä on kohtuullisen vähän.
Kauppakatu Potkurin kohdalla	Katujakso on autopainotteinen keskustakatu.
Savilankatu Iso-Hannun edessä	Liikennemäärät ovat pieniä
Savilankadun ja Eteläkadun liittymä	Liittymän liikennemäärästä poistuu suurin osa Vanhan Rauman läpiajavasta liikenteestä.
Paikallisliikenne	Paikallisliikenne käyttää sekä Kuninkaankatua että Kauppakatua terminaalialueelle tai -alueelta ajoon. Linjoja kulkee Savilankadulla muutamia per tunti. autoliikenne terminaalin läpi ei häiritse paikallisliikenteen operointia.

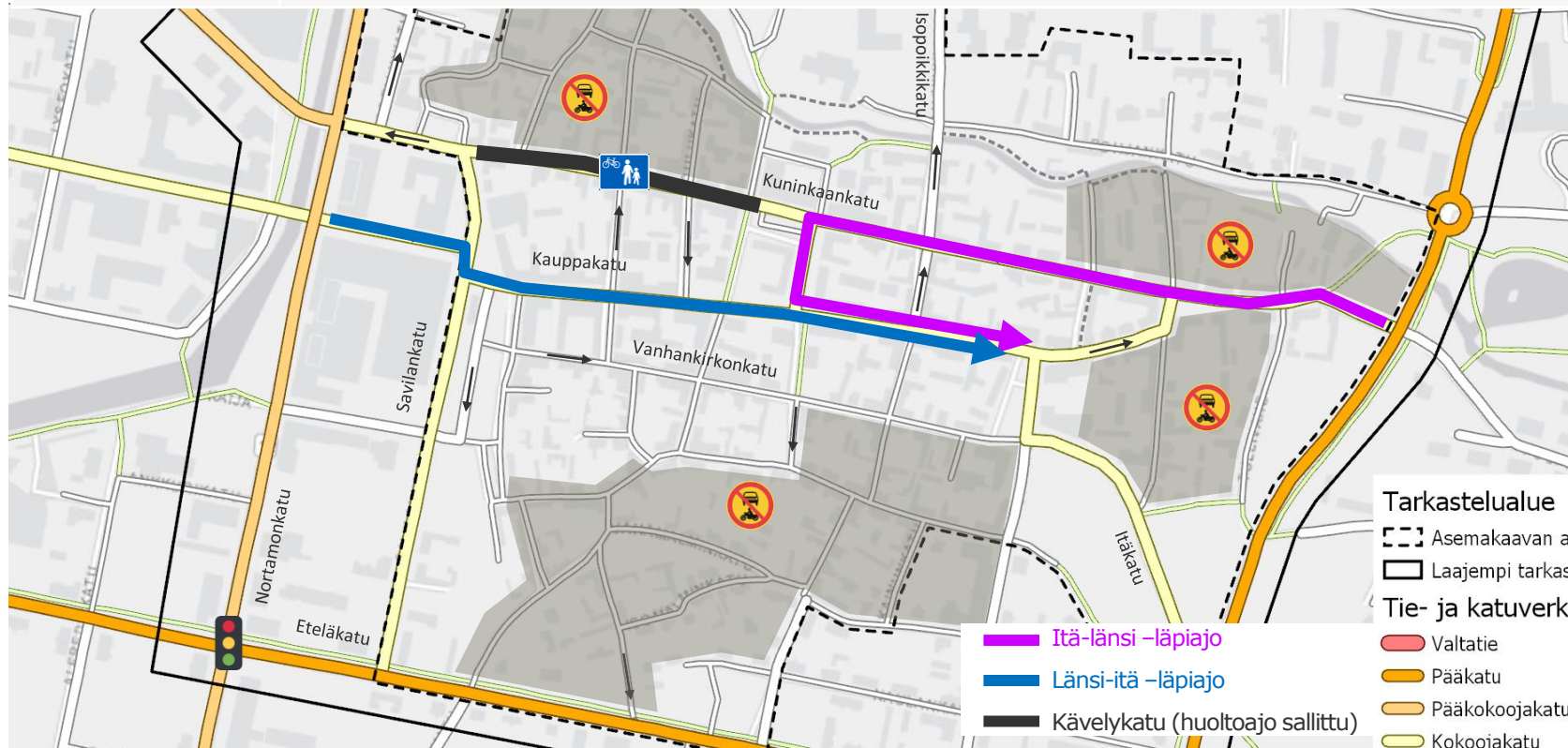
Pyöräily Pyöräily ajoradalla muualla paitsi Nortamonkadun ja Savilankadun välillä.



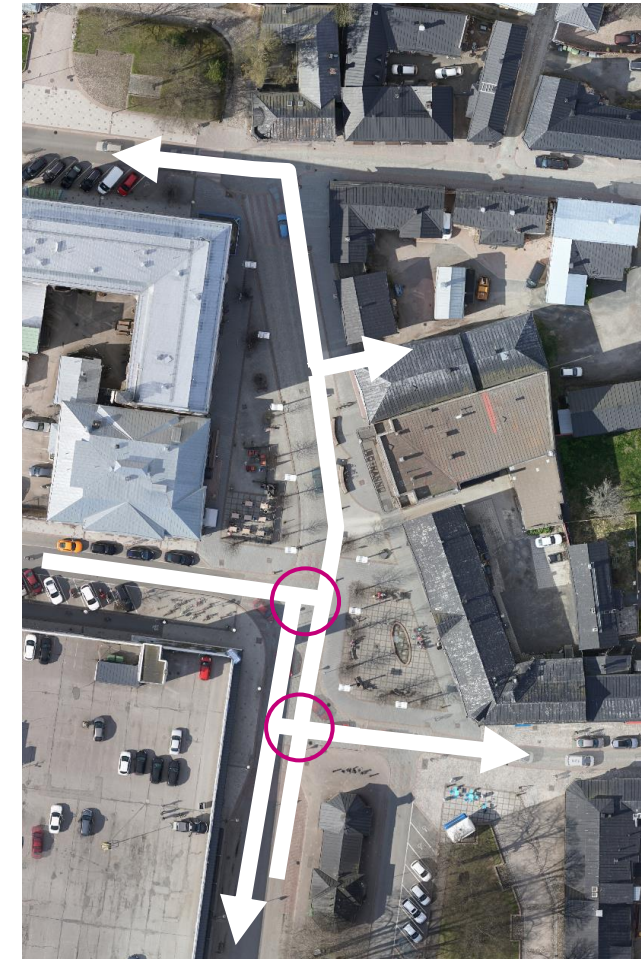
Anundilanaukion kaistajärjestelyt



VE4 KUNINKAANKATU KÄVELYKATUNA TORILTA LÄNTEEN	
Itä-länsi -läpiajo	Läpiajo on estetty torilta eteenpäin
Länsi-itä -läpiajo	Ei vähennä läpiajoa idän suuntaan
Anundilanaukio	Kauppakadun oikea-vasen-šikaani hallitsee ajolinjoja mutta risteävää liikennettä on kohtuullisen vähän. Konfliktipisteiden määrä vähenee
Kauppakatu Potkurin kohdalla	Katujakso on autopainotteinen keskustakatu.
Savilankatu Iso-Hannun edessä	Liikennemäärät vähenevät nykyisestä ja katu muuttuu yksisuuntaiseksi.
Savilankadun ja Eteläkadun liittymä	Liittymän liikennemäärästä poistuu osa Vanhan Rauman läpiajavasta liikenteestä.
Paikallisliikenne	Paikallisliikenne käyttää sekä Kuninkaankatua että Kauppakatua terminaalialueelle tai -alueelta ajoon. Linjoja kulkee Savilankadulla muutamia per tunti. Autoliikenne terminaalin läpi ei häiritse paikallisliikenteen operointia.
Pyöräily	Pyöräily ajoradalla muualla paitsi Nortamonkadun ja Savilankadun välillä.



Anundilanaukion kaistajärjestelyt



PAIKALLISLIIKENTEEN JÄRJESTELYT

Järjestelyt on tutkittu v. 2021 linjojen mukaan:

1 60 min välein klo 8–18
Merirauma–Savila–Monna

2 60 min välein klo 8.30–17.30
Kortela–Savila–Uotila

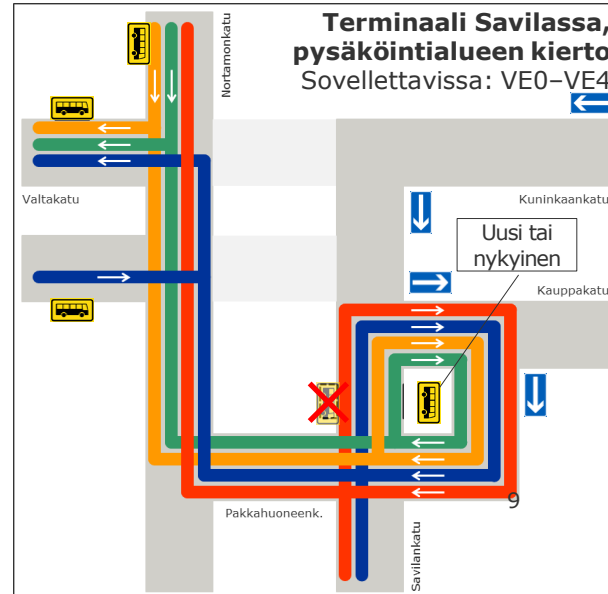
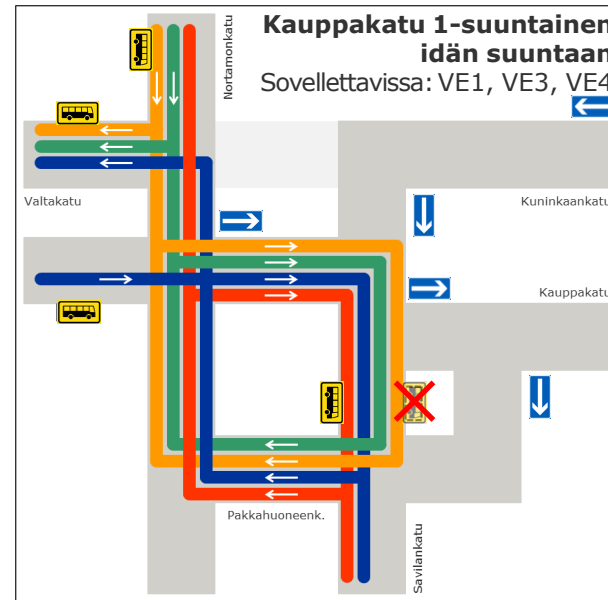
3 3 vuoroa päivän aikana
Savila–Sorkka

4 30 min välein klo 10–14
Keskustan ympäri vastapäivään

Linja-autojen ajourat liittymissä on tarkistettava uusille kääntymissuunnille.

Linjojen 3 ja 4 takia Pakkahuoneenkadun on oltava vähintään yksisuuntainen. Ilman laajempia reittimuutoksia katua ei voi kokonaan katkaista.

Linjastomuutosten vaikutukset matka-aikoihin ovat pieniä, pois lukien Karin koulun kierto, jossa tulee lisäviiveitä Eteläkadun valoliittymän takia.



VAIHTOEHTOVERTAILU

	VE0 NYKYTILANNE	VE0+ KUNINKAANKADUN LÄNSIPÄÄ JA TORIN KOHTA KÄVELYPAINOTTEISET	VE1 1-SUUNTAINEN KAUPPAKATU LÄNNESTÄ ITÄÄN	VE2 KATKAISTU KAUPPAKATU	VE3 LÄPIAJON KATKAISU TORIN KOHDALLA	VE4 KUNINKAANKADUN LÄNSIPÄÄN KÄVELYKATU
Itä-länsi -läpiajo	Läpiajo on helppoa ja suoraviivaista	Läpiajon houkuttelevuuden väheneminen on riippuvainen liikennettä hidastavien toimenpiteiden laajuudesta	Vähentää läpiajoa kohtuullisesti. 1-suuntainen Pakkahuoneenkatu (länsi-itä) voisi vähentää läpiajoa lisää.	Vähentää läpiajoa kohtuullisesti. 1-suuntainen Pakkahuoneenkatu (länsi-itä) voisi vähentää läpiajoa lisää.	Läpiajo on estetty, mutta autolla pääsee tarvittaessa kaikkialle	Läpiajo länteen on estetty
Länsi-itä -läpiajo	Läpiajo on helppoa ja kohtuullisen suoraviivaista.	Läpiajon houkuttelevuuden väheneminen on riippuvainen liikennettä hidastavien toimenpiteiden laajuudesta.	Ei vähennä läpiajoa.	Saattaa vähentää läpiajoa hieman. 1-suuntainen Pakkahuoneenkatu (itä-länsi) voisi vähentää läpiajoa lisää.	Läpiajo on estetty, mutta autolla pääsee tarvittaessa kaikkialle. Koulukadun ja Kuninkaankadun kulmassa on tiukka käänös autoliikenteelle.	Ei vähennä läpiajoa.
Anundilan-aukio	Oikea-vasen -šikaani hallitsee ajolinjoja Risteävää liikennettä on kohtuullisen vähän.	Kauppakadun oikea-vasen-šikaani hallitsee ajolinjoja mutta risteävää liikennettä on kohtuullisen vähän.	Yksinkertaisemmat ajojärjestelyt; yksi konflikti poistuu	Merkittävästi yksinkertaisemmat ajojärjestelyt autoliikenteen rooli vähenee.	Oikea-vasen -šikaani hallitsee ajolinjoja Risteävää liikennettä on kohtuullisen vähän.	Kauppakadun oikea-vasen-šikaani hallitsee ajolinjoja, mutta konfliktipisteiden määrä ja risteävä liikenne vähenee.
Kauppakatu Potkurin kohdalla	Autoliikenteellä on korostunut rooli kadulla	Autoliikenteellä on korostunut rooli kadulla	Ei muutoksia järjestelyihin. Autoliikenteellä on korostunut rooli kadulla	Kadun ilme muuttuu läpiajopainotteisesta kadusta päätyväksi pysäköintikaduksi. Pysäköintipaikkoja poistuu.	Autoliikenteellä on korostunut rooli kadulla, mutta autoliikenne vähenee.	Autoliikenteellä on korostunut rooli kadulla.
Savilankatu Iso-Hannun edessä	Liikennemäärät ovat vähäisiä.	Liikennemäärät ovat vähäisiä	Liikennemäärä kasvaa merkittävästi. Liikenne muuttuu yksisuuntaiseksi.	Liikennemäärä kasvaa merkittävästi. Liikenne muuttuu yksisuuntaiseksi.	Liikennemäärät ovat vähäisiä.	Liikennemäärät vähenevät nykyisestä. Liikenne muuttuu yksisuuntaiseksi.
Savilan-kadun ja Eteläkadun liittymä	Liittymän läpi kulkee Vanhan Rauman läpiajoliikennettä ja Nortamonkadun liikennevalot ohittavaa liikennettä.	Liikenne voi vähentyä hieman, riippuen siitä kuinka paljon Vanhan Rauman läpiajo länsi-itä-suunnassa vähenee toimenpiteiden ansiosta.	Liikennemäärissä ei merkittävää muutosta nykytilanteeseen.	Riippuen Pakkahuoneenkadun järjestelyistä, liikennemäärä liittymässä saattaa kasvaa jos läpiajava liikenne ei vähene.	Liittymän liikennemäärästä poistuu suurin osa Vanhan Rauman läpiajavasta liikenteestä.	Liittymän liikennemäärästä poistuu osa Vanhan Rauman läpiajavasta liikenteestä.
Paikallis-liikenne	Joukkoliikenne käyttää sekä Kuninkaankatua että Kauppakatua terminaali-alueelle tai -alueelta ajoon. Liikenne terminaalin läpi on vähäistä.	Paikallisliikenne voi käyttää sekä Kuninkaankatua että Kauppakatua terminaali-alueelle tai -alueelta ajoon. Liikenne terminaalin läpi on vähäistä.	Vaikuttaa joukkoliikenteen reitteihin sivun 9 mukaisesti. Uudet kääntymissuunnat on tutkittava ajourilla. Liikenne terminaalin kohdalla kasvaa.	Vaikuttaa joukkoliikenteen reitteihin sivun 9 mukaisesti. Uudet kääntymissuunnat on tutkittava ajourilla. Liikenne terminaalin kohdalla kasvaa.	Joukkoliikenne käyttää sekä Kuninkaankatua että Kauppakatua terminaali-alueelle tai -alueelta ajoon. Liikenne terminaalin läpi on vähäistä.	Joukkoliikenne käyttää sekä Kuninkaankatua että Kauppakatua terminaali-alueelle tai -alueelta ajoon. Liikenne terminaalin läpi on vähäistä.
Vaikutus Vanhan Rauman kaupalliseen vetovoimaan	Kaupalliset palvelut ovat helposti saavutettavissa autolla. Turha läpiajoliikenne heikentää keskustan viihtyisyyttä.	Kaupalliset palvelut ovat helposti saavutettavissa autolla Viihtyisyys paranee jonkin verran läpiajon vähentyessä, toimenpiteiden laajuudesta riippuen.	Vanhan Rauman ja muun kaupallisen keskustan yhteys autolla heikentyy. Jalankulun ja pyöräilyn viihtyisyys paranee.	Vanhan Rauman ja muun kaupallisen keskustan yhteys autolla heikentyy. Jalankulun ja pyöräilyn viihtyisyys paranee.	Estää turhan läpiajoliikenteen. Vaatii totuttelua autoliikenteeltä ja saattaa hetkellisesti vähentää kaupallista vetovoimaa. Pitkällä tähtäimellä parantaa viihtyisyyttä ja vetovoimaa.	Estää Kuninkaankadulla turhan läpiajoliikenteen. Heikentää Kuninkaankadun länsipään saavutettavuutta autolla.
Pyöräily	Pyöräily ajoradalla muualla paitsi Nortamonkadun ja Savilankadun välillä.	Pyöräily siirtyy ajoradalle myös Nortamonkadun ja Savilankadun välillä, mikä tekee Nortamonkadun liittymästä selkeämmän pyöräilijälle.	Ei merkittävää vaikutusta pyöräilyreitteihin	Ei merkittävää vaikutusta pyöräilyreitteihin	Pyöräily ajoradalla muualla paitsi Nortamonkadun ja Savilankadun välillä.	Pyöräily ajoradalla muualla paitsi Nortamonkadun ja Savilankadun välillä.

YHTEENVETO

Vanhassa Raumassa yksi suurimmista liikenteellisistä haasteista on suuri läpiajavan autoliikenteen määrä. Läpiajava liikenne heikentää viihtyisyyttä ja liikenneturvallisuutta eikä se tuo taloudellista hyötyä Vanhan Rauman liikkeisiin.

Tässä työssä tutkittiin useita erilaisia vaihtoehtoisia liikennejärjestelyitä. Tarkemmassa vertailussa on viisi vaihtoehtoa:

Vaihtoehdossa VE0+ tehdään Kauppakadulle ja Kuninkaankadulle pieniä muutoksia, jotka hidastavat autoliikennettä ja jotka saattavat vähentää läpiajon houkuttelevuutta.

Vaihtoehdoissa VE1 ja VE2 on katkaistu ajoyhteyksiä Vanhan Rauman ja Nortamonkadun välillä. Toimenpiteiden seurauksena läpiajo on edelleen mahdollista, mutta reitit eivät ole yhtä suoraviivaisia kuin nykytilanteessa, mikä vähentää läpiajon houkuttelevuutta.

Vaihtoehdossa VE3 Vanhan Rauman läpiajo katkaistaan torin kohdalla. Tämä estää tarpeettoman läpiajon, mutta mahdollistaa yhä pääsyn Vanhan Rauman eri osiin autolla.

Vaihtoehdossa VE4 Kuninkaankatu muutetaan kävelykaduksi kauppatorista länteen. Tämä estää tarpeettoman läpiajon länteen, mutta heikentää Vanhan Rauman länsiosan saavutettavuutta autolla.

Ympärivuotinen kävelykatu (torilta länteen) Vanhassa Raumassa nähdään haasteellisena kaupallisen vetovoiman kannalta koska Vanhassa Raumassa on totuttu hyvään saavutettavuuteen autolla. Kynnys ympärivuotisen kävelykadun toteuttamiseksi on suuri, vaikka sesonkiajan kokemukset kävelykadusta ovat hyviä.

Vaihtoehto VE0+ voidaan toteuttaa kevyin muutoksin nykytilanteeseen.

Vaihtoehdot VE1–VE4 edellyttävät isompia muutoksia. Joku näistä vaihtoehdoista voidaan toteuttaa VE0+ :n lisäksi jos havaitaan, että vaihtoehto VE0+ :n toimenpiteet eivät vähennä läpiajon houkuttelevuutta riittävästi.

Vaihtoehdossa VE3 torin ympärille luotaisiin kävelykatumainen, viihtyisä ympäristö, mutta autoliikenteen saavutettavuus Vanhassa Raumassa olisi edelleen hyvä.