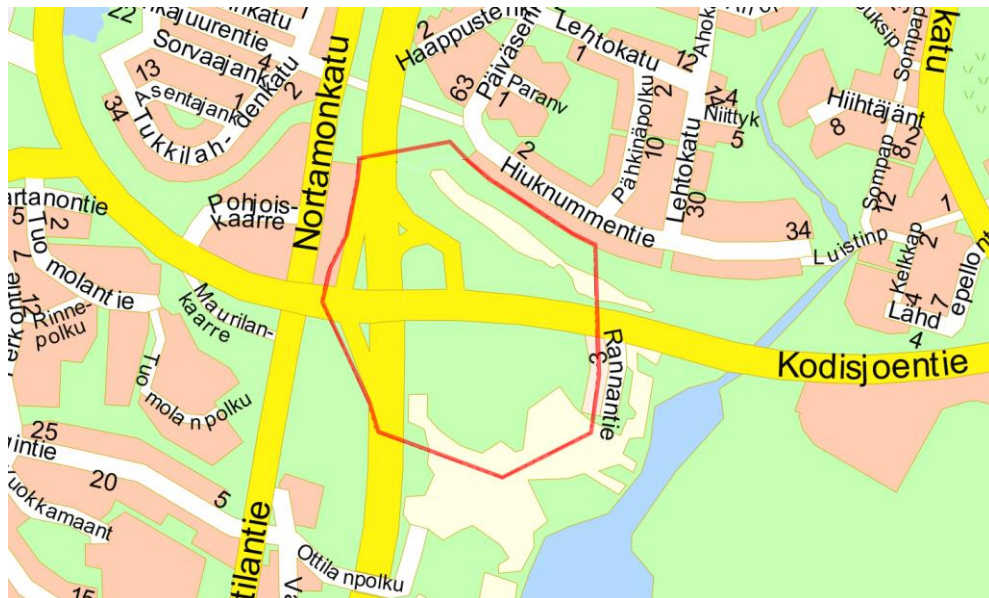


Uuden paloaseman asemakaava

AK 33–003

Osallistumis- ja arviointisuunnitelma 4.11.2019



Suunnittelualue on merkitty punaisella viivalla.

Aloitus

Rauman kaupungin Tilapalvelut on lähettänyt 26.8. Kaavoitukseen kaava-valmistelupyynnön uuden paloasematontin kaavoittamiseksi. Kaupunginhallitus päätti kokouksessaan (KH 358 §) 2.9.2019, että paloasema-hankkeen jatkosuunnittelu toteutetaan uudisrakennusvaihtoehdon pohjalta ja jatko-suunnittelu toteutetaan laaditun hankesuunnitelman pohjalta. Rauman kaupunginhallituksen kaavoitusjaosto on 17.9.2019 (KVJ 68 §) päättänyt, että Rauman paloaseman asemakaavatyöhön ryhdytään.

Kaavahankkeen vireilletulosta ilmoitetaan erillisellä kuulutuksella yhdessä tämän OAS:n nähtävilläolokuulutuksen kanssa.

Suunnittelualue

Valittu paloaseman paikka perustuu Kaavoituksen valmistelemaan sijoitus-vaihtoehtotarkasteluun. Vaihtoehtojen arviointikriteerinä käytettiin mm. riski-kohdealueiden saavutettavuutta, tontin toiminnallisuutta ja maankäytön yhteensovittamistarvetta mm. asutuksen kanssa. Arviointi tehtiin yhteistyössä Satakunnan pelastuslaitoksen ja Tilapalveluiden kanssa. Paloaseman parhaaksi mahdolliseksi sijaintipaikaksi valikoitui Ottila Kodisjoentien varrella. Suunniteltu tontti sijaitsee pääväylien Kodisjoentie–Hankkarintie ja Valtatie 8 välittömässä yhteydessä. Suunnittelualue on laajennettu paloaseman suunnitellun tontin ympäristöön siten, että kaava-alue voidaan kytkeä jo asemakaavoitettuihin alueisiin.

Suunnittelualueella on mm. seuraavia ominaisuuksia:

- Alue sijoittuu valtatie 8:n ja Kodisjoentien eritasoliittymän yhteyteen.
- Pitkäjärven pohjoispuolella on tehty liito-oravan reviiirihavainto.
- Alueen läpi virtaa metsäteollisuuden raakavesikanava.
- Kodisjoentien pohjoispuolella on Ottilan siirtolapuutarha-alue.
- Alueelta on löydetty suuri hiidenkirnu.

Alueen suurimmat maanomistajat ovat Rauman kaupunki ja valtio (ELY-keskus).

Suunnittelutilanne

Maakuntakaava

Alueella on voimassa ympäristöministeriön 30.11.2011 vahvistama Satakunnan maakuntakaava. Kiinteistö sijoittuu maakuntakaavassa osoitetulle taajamatoimintojen alueelle (A). Merkinnällä osoitetaan yksityiskohtaista suunnittelua edellyttävät asumiseen ja muille taajamatoiminnoille, kuten keskustatoiminnoille, palveluille ja teollisuudelle rakentamisalueita, pääväyliä pienempiä liikenneväyläalueita, virkistys- ja puistoalueita sekä erityis-alueita. Ottilan eritasoliittymä on maakuntakaavassa osoitettu eritasoliittymäksi, jonka alueella on voimassa MRL 33 §:n mukainen rakentamisrajoitus. Suunnittelualue kuuluu matkailun kehittämisvyöhykkeelle (mv), kaupunkikehittämisen kohdevyöhykkeelle (kk) ja osittain vaarallisia kemikaaleja valmistavan tai varastoivan laitoksen suojavyöhykkeelle (sv-1).

Rauman yleiskaava 2030

Rauman kaupunginvaltuusto on hyväksynyt kokouksessaan (25.3.2019) koko kuntaa koskevan yleiskaavan. Suunnittelualue on Rauman yleiskaava 2030 mukaan osin uutta asuinaluetta (A) sekä osin virkistysaluetta (V), jota suunniteltaessa on luotava yhtenäinen virkistysreitiverkosto. Erityisesti tulee kehittää yhteyksiä meren rantaan ja turvata virkistysalueet ranta-alueella. Yleiskaavassa VT 8 on osoitettu merkittävästi parannettavaksi tieosuudeksi ja Ottilan etl eritasoliittymäksi. Kodisjoentie on merkitty yhdystieksi / kokoojakaduksi. Lisäksi suunnittelualueelle on merkitty maakaasuverkon yhteystarve.

Asemakaava

Alueella ei ole voimassaolevaa asemakaavaa.

Kaavan tavoitteet

Tavoitteena on laatia asemakaava, joka mahdollistaa Rauman uuden paloaseman sijoittamisen alueelle. Lisäksi Rauman Energia Oy on ilmaissut voimalinjan rakennustarpeen Pitkäjärven sähköasemalta ja UPM:n alueelle.

Kaavavalmistelussa otetaan huomioon mm. alueen luontoarvot, viereisten liikennealueiden tarpeet ja raakavesikanavan häiriötön toiminta. Edelleen tavoitteena on mahdollistaa harrastetoiminta alueella olevassa siirtolapuutarhassa jatkossakin.

Vaikutusten arviointi

Asemakaavan laatimisen yhteydessä arvioidaan kaavan vaikutukset mm. yhdyskuntarakenteeseen, luontoon, kaupunkikuvaan ja maisemaan, kulttuuriympäristöön, ihmisten elinoloihin ja elinympäristöön, liikenteeseen sekä talouteen. Vaikutusten arvioinnissa tukeudutaan alueelle tehtyihin selvityksiin.

Aluetta ja kaavahanketta koskien on laadittu seuraavat suunnitelmat ja selvitykset:

- Paloaseman hankesuunnitelma; ARCCI 2019
- Pelastustoiminnan toimintavalmiusaika (testiajot); Pelastuslaitos 2019

- Rauman Pitkäjärven länsipuolenluontoselvitys; Ahlman Group Oy 2016
- Rauma Lähdepelto asemakaava-alueen arkeologinen inventointi; Satakunnan Museo 2011
- Lähdepellon maisemaselvitys; WSP 2011
- Lähdepellon kaava-alue, Rauma asemakaavamuutoksen meluselvitys; Ramboll 2011

Osallistumis- ja arviointisuunnitelmaan voi esittää muutoksia

Osallistumis- ja arviointisuunnitelma tehdään, kun uutta kaavaa tai kaavamuutosta aletaan suunnitella. Sillä kerrotaan kaupunkilaisille, mitä aluetta työ koskee, miten työhön voi vaikuttaa, mikä on kaavatyön aikataulu, miksi kaava tehdään ja miten kaavan vaikutuksia selvitetään. Osallistumis- ja arviointisuunnitelmaa voidaan tarpeen mukaan täydentää. Toivomukset suunnitelmaan tehtävistä muutoksista esitetään kaavoitusosastolle (yhteystiedot löytyvät tästä lehtisestä). Toivomukset on selkeintä esittää kirjallisesti mahdollisimman pian. Mitä varhaisemmassa vaiheessa esitykset tehdään, sitä helpompi ne on ottaa huomioon.

Jos osallisella ja kaavoittajalla on jyrkästi toisistaan poikkeavat näkemykset esitetyn osallistumisen riittävydestä, osallinen voi ottaa yhteyttä Varsinais-Suomen ELY -keskukseen ja esittää neuvottelun järjestämistä osallistumis- ja arviointisuunnitelmasta. ELY -keskus arvioi suunnitelman riittävyttä ja järjestää neuvottelun kunnan ja osallisten kanssa, jos sen tarpeelliseksi näkee.

Lisätietoja:

Rauman kaupunki Kaavoitusosasto	Kanalinranta 3 26100 Rauma	www.rauma.fi
Kaavoitusarkkitehti Jouni Mäkinen	puh. 044 793 3665	kaavoitus@rauma.fi
Kaavavalmistelijä Sanna Kuusikari	puh. 044 486 3591	kaavoitus@rauma.fi

Kaavoitusjaosto

Jari Laihonen, puheenjohtaja	Tomi Suvanto, toimialajohtaja, esittelijä
Helena Ollila, varapuheenjohtaja	Kari Koski, kaupunginjohtaja
Pasi Alonen, jäsen	Juha Eskolin, kaavoitusjohtaja, sihteeri
Sari Seimelä, jäsen	
Johanna Vainila, jäsen	

Uuden paloaseman asemakaava AK 33–003

	syksy 2019	talvi 2019 - 2020	2020	2020
Vaiheet	Aloitus	Luonnos nähtävillä 30 päivää	Ehdotus nähtävillä 30 päivää	Hyväksyminen kaupunginvaltuustossa
Tiedottaminen osallisille				
Kaupunkilaiset ja muut kiinnostuneet	OAS / kuulutus	Kuulutus	Kuulutus	Kuulutus
Alueen maanomistajat/vuokra-alueiden haltijat	OAS / kirje	Kuulutus	Kuulutus	Kuulutus
Kaava-alueeseen rajoittuvien tonttien maanomistajat	OAS / kirje	Kuulutus	Kuulutus	Kuulutus
Tekninen toimiala: toimialajohtaja, kaupungingeodeetti, tilapalvelu- ja liikelaitosjohtaja, kunnallistekniikan johtaja, suunnittelupäällikkö, viheraluepäällikkö, rakennustarkastaja, ympäristönsuojelupäällikkö Sivistystoimiala: toimialajohtaja Sosiaali- ja terveystoimiala: toimialajohtaja Kaupunkikehitysjohtaja	OAS tiedoksi ja kommentteja varten	Kuulutus	Kuulutus	Kuulutus
Satakunnan pelastuslaitos, aluepalopäällikkö Turvallisuus- ja kemikaalivirasto (Tukes)	OAS tiedoksi	Lausunto	Kuulutus	Kuulutus
Sivistysvaliokunta Sosiaali- ja terveysvaliokunta Tekninen valiokunta Ympäristö- ja lupalautakunta	OAS tiedoksi	Lausunto	Kuulutus	Kuulutus
Terveystoimialan viranomaiset	OAS tiedoksi	Lausunto	Kuulutus	
Satakuntaliitto Varsinais-Suomen elinkeino-, liikenne- ja ympäristökeskus ELY Väylävirasto	OAS tiedoksi	Lausunto	Lausunto tarvittaessa	Tiedoksi
Museovirasto Satakunnan Museo	OAS tiedoksi	Lausunto	Kuulutus	Kuulutus
Rauman Energia Oy DNA Oy Rauman Vesi UPM Rauma	OAS tiedoksi	Lausunto	Kuulutus	Tiedoksi / kuulutus
Rauman Ikäihmisten neuvosto Rauman Nuorisovaltuusto Rauman Vammaisneuvosto	OAS tiedoksi	Kuulutus	Kuulutus	Kuulutus
Lehdistö	OAS tiedoksi	Kuulutus	Kuulutus	Kuulutus
Kaupunkilaisen vaikutusmahdollisuudet	Mielipide OAS:sta Ehdotuksia kaavaa varten	Kirjallinen mielipide luonnoksesta	Kirjallinen muistutus ehdotuksesta	Valitusoikeus kaupunginvaltuuston päätöksestä Turun hallinto-oikeuteen

Kaava-aineistoon voi tutustua nähtävilläoloaikoina kaavoituksen internetsivuilla ja palvelupiste Pyyrmanissa, Valtakatu 2. Nähtävilläoloajat kuulutetaan erikseen. Kaavan hyväksymisestä koskevasta päätöksestä lähetetään tieto niille kunnan jäsenille sekä muistutuksen tekijöille, jotka kaavan nähtävillä ollessa ovat sitä pyytäneet ja ilmoittaneet osoitteensa (MRL 67§). OAS= Osallistumis- ja arviointisuunnitelma