



Sitowise Oy / Marika Bremer, Mikko Vuorinen

# Äijänsuon yleissuunnitelma

Suunnitelmaselostus

Päiväys 2.12.2024

Projektinumero 12007205

2.12.2024

## Sisällysluettelo

1	Suunnittelun lähtökohdat .....	3
1.1	Suunnittelun tarkoitus ja tavoitteet .....	3
1.2	Suunnittelualueen sijainti ja laajuus .....	3
1.3	Suunnittelualueen nykytila .....	4
1.3.1	Toiminnot ja liikenne .....	4
1.3.2	Maisema .....	4
1.3.3	Luonto .....	5
1.3.4	Hulevedet .....	6
2	Suunnitteluratkaisut .....	7
2.1	Toimintojen sijoittuminen .....	7
2.2	Liikenne .....	10
2.2.1	Ympäröivän katuverkon järjestelyt .....	10
2.2.2	Urheilupuiston järjestelyt .....	11
2.3	Maisema .....	14
2.4	Hulevedet .....	15
3	Johtopäätökset .....	16
4	Liitteet: .....	16



2.12.2024

# Äijänsuon yleissuunnitelma

## 1 Suunnittelun lähtökohdat

### 1.1 Suunnittelun tarkoitus ja tavoitteet

Äijänsuon urheilukeskuksen yleissuunnitelman tarkoituksena on toimia asemakaavanmuutoksen lähtökohtana. Asemakaavan muutoksen (AK-04-080) osallistumis- ja arviointisuunnitelma (OAS) on ollut nähtävillä 14.3.-15.4.2024. Alueen toimijoiden kanssa on pidetty tätä ennen 13.2.2024 asemakaavamuutoksen kuulemistilaisuus. Kuulemistilaisuuden muistioon on kirjattu alueen toimijoiden toiveet ja tavoitteet, jotka on huomioitu ja yhteensovitetty yleissuunnitelman kokonaisratkaisuun.

Työn tavoitteita:

- Stadionin laajennusmahdollisuuksien ja sijainnin tutkiminen
- Talviharjoitteluhallin ja jäähallin laajennukset
- Kytkeminen Karinkampukseen ja keskustan suuntaan
- Nortamonkadun kaupungistaminen ja bulevardisointi
- Töyryntien eteläosan rauhoittaminen
- Alueen saavutettavuuden ja kulkuyhteyksien parantaminen
- Saatto- ja pysäköintijärjestelyjen parantaminen
- Sisäisten huolto- ja jalankulun yhteyksien luominen
- Jäähallin pääsisäänkäynnin laatutason nosto
- Hulevesijärjestelyjen parantaminen/tulvareittien huomiointi

### 1.2 Suunnittelualueen sijainti ja laajuus

Äijänsuon urheilukeskus sijaitsee kaupungin keskustassa Hankkarintien ja Nortamonkadun välissä. Pohjoisessa suunnittelualue rajautuu Sahankatuun ja Karin kampukseen. Idässä suunnittelualue ulottuu Töyryntielle ja sen eteläpuolelle alueelle, jossa on voimajohtokäytävä. Pick N Pay -kauppakeskuksen tontti ei sisälly suunnittelualueeseen.



2.12.2024

## 1.3 Suunnittelualueen nykytila

### 1.3.1 Toiminnot ja liikenne

Äijänsuon urheilukeskuksen alueella on jäähalli, jalkapallostadion, harjoitusjäähalli, talviharjoitteluhalli, käytöstä poistuva uimahalli ja paloasema.

Uimahallista on laadittu Rauman uimahallin rakennusinventointi 2023 ja paloasemasta Rauman paloaseman kiinteistön inventointi 2023.

Urheilualueen saattoalue- ja pysäköintikapasiteetti on vajavaista etenkin suurten tapahtumien aikana, mikä vaikeuttaa merkittävästi myös alueen muuta samanaikaista toimintaa. Pysäköinti on lisäksi keskitetty alueen länsiosaan, mikä painottaa liikennesuoritteen Hankkarintien puolelle. Nortamonkatu hyvin tiemäisenä ratkaisuna ei nykyisellään tarjoa hyviä ja turvallisia edellytyksiä urheilualueen lähestymissuuntana.

Urheilualueen jalankulun pyöräilyn reitistö on vajavainen ja kulku Nortamonkadun ja Töyryntien suunnasta hankalaa.

Hallitsematon pysäköintijärjestely aiheuttaa ongelmia ympäröivälle maankäytölle, etenkin Töyryntien suunnassa.

### 1.3.2 Maisema

Äijänsuon urheilukeskus sijoittuu raumalaisittain korkealle kallioselänteelle. Tämä kallioselänne reunustaa alavaa Raumanjoen laaksoa, jonne Rauman keskusta on pääosin rakentunut. Korkeimmillaan kalliot kohoavat +28 metriin mpy suunnittelualueen eteläosan voimajohtokäytävän kohdalla. Alueen sisälläkin on paljon korkeusvaihteluita. Alueen keskellä maasto on alimmillaan noin +9.5 metriä mpy ja laskeutuu pohjoisessa Sahankadun tasoon noin +3.0 metriin mpy.

Erityisinä maisema-arvoina alueella erottuvat louhimattomat kalliojyrkänteet Hankkarintien läheisyydessä suunnittelualueen lounaiskulmalla ja luoteiskulmalla. Myös Töyryntien eteläpuolisella alueella on kalliomäki, jolla on maisemallista merkitystä. Alueella on myös paljon hienoja mäntyjä.



2.12.2024

Vanhan paloaseman kuivaustorni on tunnistettava maamerkki. Jäähallin pääsisäänkäynnin edustalla on taideteos Timantteja, tähdenlentoja perinteitä.

Maisema on säilyneitä kalliomäkiä lukuun ottamatta voimakkaasti muokattu, kun kallioita on louhittu kenttien, hallien ja pysäköintialueiden käyttöön. Vaikka kallioleikkaukset voivat olla jossain tilanteissa vaikuttavia, on alueella myös selviä maisemavaurioita. Ympäristö on monin paikoin kaupunkikuvallisesti ja maisemallisesti vaatimaton.

### 1.3.3 Luonto

Alueelle on laadittu kaksi luontoselvitystä: Rauman Sahankadun luontoselvitys 2022 ja Aronahde luontoselvitys 2017.

#### Nortamonkadun länsipuolinen alue

Suunnittelualueelta ei ole löytynyt lainkaan liito-oravan jätöksiä, eikä alueella ole käytännössä lainkaan lajille soveliaista elinympäristöä. Lajin esiintymistä ei näin ollen tarvitse huomioida asemakaavoituksessa. (Rauman Sahankadun luontoselvitys 2022)

Alueen pesimälinnusto on hyvin tavanomaista, eikä pesimätiheys ole erityisen korkea. Kokonaisuudessaan alueella ei ole sellaisia linnustollisia arvoja, jotka vaikuttavat alueen maankäytön suunnitteluun.

Kallioset alueet ovat mäntyvaltaisia kanervatyypin (CT) kuivaa ja puolukkatyypin (VT) kuivahkoa kangasta. Näillä alueille ei ole erityisiä luontoarvoja tai lakien mukaan suojeltavia luontotyyppejä, joten maankäytölle ei ole esteitä.

Rakennetuilla alueilla kasvillisuus koostuu koristekasveista ja nurmikenttien peruslajeista. Tienvierillä on melko monipuolista lajistoa. Näillä alueille on myös jonkin verran hoidettua mäntyvaltaista puustoa. Näillä alueille ei ole erityisiä luontoarvoja tai lakien mukaan suojeltavia luontotyyppejä, joten maankäytölle ei ole esteitä.



2.12.2024

### Nortamonkadun itäpuolinen alue

Suunnittelualueelta ei ole löydetty lainkaan liito-oravan jätöksiä, eikä soveliasta elinympäristöä ole alueella mainittavasti. Lajin esiintymistä ei tarvitse näin ollen huomioida asemakaavoituksessa. (Rauman Aronahteen luontoselvitys).

Aronahteen pesimälinnusto on hyvin tavanomaista sekä lajistoltaan, että tiheydeltään. Suunnittelualueella ei ole sellaisia linnustollisia arvoja, jotka vaikuttaisivat alueen maankäytön suunnitteluun (Rauman Aronahteen luontoselvitys).

Alue on suurelta osin nurmi- ja pysäköintialuetta. Näillä alueilla ei ole erityisiä luontoarvo tai lakien mukaan suojeltavia luontotyyppisiä, joten maankäytölle ei ole esteitä. Mäntyvaltainen kalliomäki alueen eteläreunalla ei täytä metsälain (10§) mukaista erityisen arvokkaan elinympäristön määritelmää, mutta edustavimmat kalliot suositellaan jätettävän maankäytön ulkopuolelle monimuotoisuuden turvaamiseksi.

Alueen nykytilasta laadittiin karttaesitys, ks Liite 1. Katalle on nostettu esiin rakennukset, avokalliot, kalliojyrkänteet ja -leikkaukset, erityyppiset kasvillisuusalueet sekä yksittäispuut.

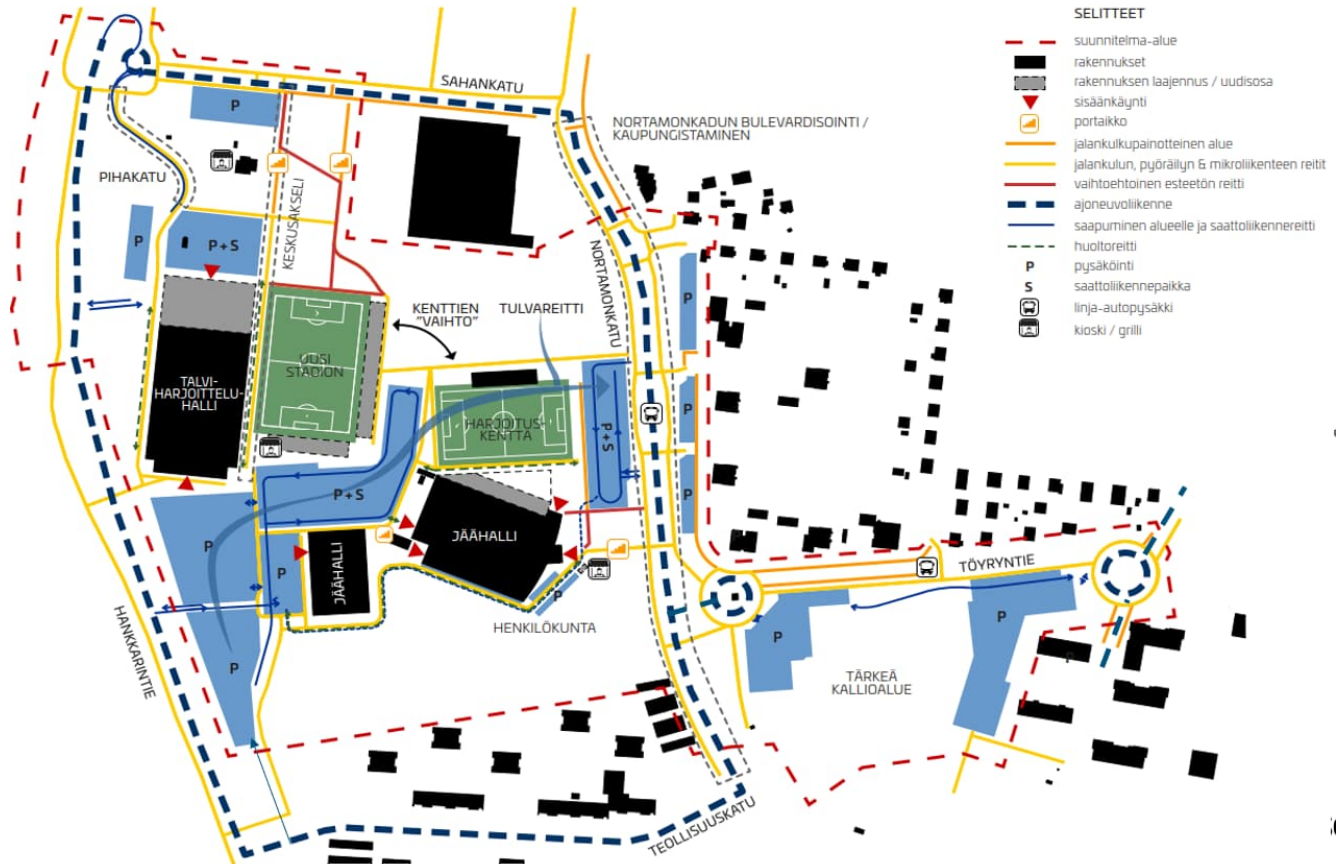
#### 1.3.4 Hulevedet

Suunnittelualueelle laadittiin tämän työn alussa alustava hulevesitarkastelu. Ks. Liite 2. Tarkastelussa on esitetty valuma-alueen ja osavaluma-alueiden rajat, pintavesien valuntasunnat, nykyinen hulevesiverkosto virtaussuuntineen sekä tulvareitit. Alueen hulevedet purkavat ja tulvareitit johtavat kohti Kanalia. Hankkarintiellä on kaksi pumppaamoja alikulkujen kohdalla. Huomionarvoista on, että alueen keskellä olevalta pysäköintialueelta ei ole olemassa tulvareittiä.



2.12.2024

## 2 Suunnitteluratkaisut



### 2.1 Toimintojen sijoittuminen

#### Jalkapallostadion

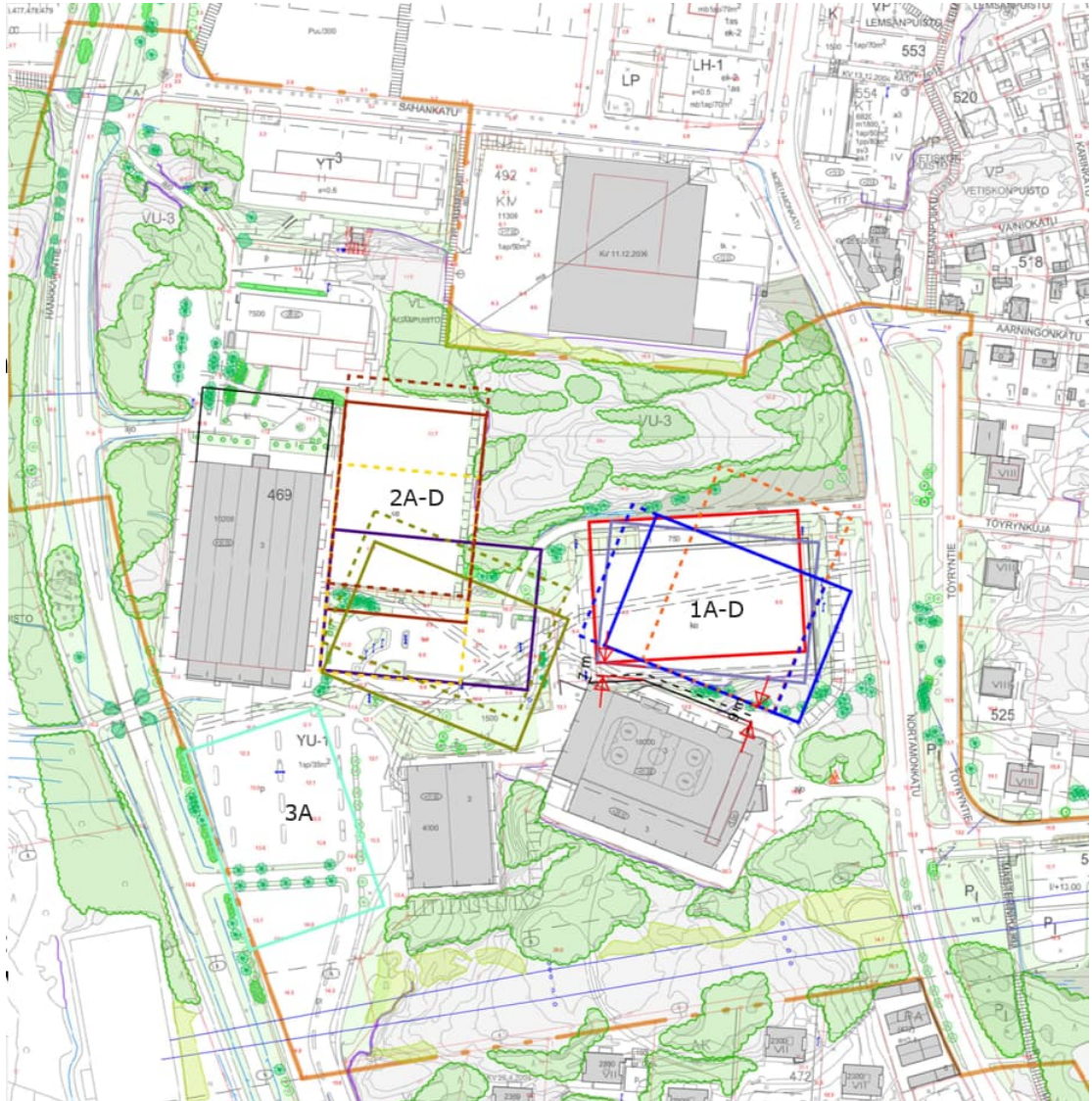
Toimintojen sijoittelu aloitettiin tutkimalla jalkapallostadionin laajennuksen sijoitusvaihtoehtoja. Tavoitteena oli sijoittaa 68 m x 105 m kenttä 5 metrin reunavyöhykkeillä. Sijoittamista tutkittiin nykyisen stadionin paikalle (vaihtoehdot 1A-D), nykyisen nurmikentän paikalle sekä Hankkarintien varren pysäköintialueen kohdalle. Vaihtoehtoja pohdittiin laajalla asiantuntijaryhmällä. Jatkosuunnittelun pohjaksi valittiin vaihtoehto 2A eli stadionin siirtäminen talviharjoitteluhallin viereen, nykyisen nurmikentän paikalle. Kenttää laajennetaan itään ja etelään.





2.12.2024

Kentän laajennus etelään vaatii keskialueen korottamista. Korottaminen helpottaa osa-alueiden kytkeytymistä toisiinsa ja sekä uusien kävelyn ja pyöräilyn reittien että huoltoyhteyksien muodostamista.



### Harjoitus- ja monitoimikenttä ja Nortamonkadun puoleinen saattoalue

Nykyinen stadion muuttuu harjoitus- tai monitoimikentäksi. Sitä pienennetään, jotta Nortamonkadun puolelle saadaan luotua toimivampi saatto- ja pysäköintialue. Alue kytkeytyy jäähallin koilliskulmalle muodostettavaan uuteen sisäänkäyntiaukioon.





2.12.2024

### Jäähallin sisäänkäyntiaukiot

Jäähallin pääsisäänkäynnille muodostetaan nykyistä parempi sisäänkäyntiaukio ja kaupunkikuvallisesti korkeatasoinen akseli Nortamonkadulle. Aukion reunalle sijoittuu kioski, pyöräpysäköintiä ja autopaikkoja. Jäähallin seinustalla on tilaa tapahtumien aikaan paikalla olevalle median kalustolle. Akselin eteläreunan terassoidut portaat liittyvät viereisiin kallioalueisiin muodostaen oleskelu ja istuskelupaikkoja. Taideteoksen puolella on ns. aasinportaat ja keskialue on noin 10 % kaltevuudessa oleva rinne, joka mahdollistaa pyöräilyn ja huoltokalustolla liikkumisen.

### Talviharjoitteluhallin laajennus

Tämän työn lähtökohdaksi annettiin, että talviharjoitteluhallia laajennetaan pohjoiseen. Purettava uimahalli antaa tilaa uudelle saatto-, pysäköinti- ja sisäänkäyntialueelle.

### Uusi jalkapallostadion

Uusi jalkapallostadion sijoittuu nykyiselle nurmikentälle siten, että sitä laajennetaan itään ja etelään. Yleissuunnitelmassa stadion on sijoitettu samaan linjaan talviharjoitteluhallin laajennuksen kanssa. Stadionin tilavaraus on yleissuunnitelmassa 120 m x 80 m. Katsomot on sijoitettu eteläpäähän ja itäisivulle. Eteläpään katsomorakennus toimii myös pukuhuone- ja huoltorakennuksena. Tilavaraus mahdollistaa myös esimerkiksi ravintolan sijoittumisen samaan rakennukseen. Itäisivun katsomon on ajateltu olevan ns. maastokatsomo, joko kohoa kalliorinteen päälle. Tämän katsomon ja siihen kytkeytyvän jalankulun ja pyöräilyn reitin toteutus vaatii maaston huolellista suunnittelua.

### Pohjoisosan liikunnan ja leikin alue

Suunnittelualueen pohjoisosa kytkee sekä yhteyksien että toimintojensa puolesta Äijänsuon urheilukeskuksen Karin kampukseen ja keskustan suuntaan. Alueelle voidaan sijoittaa monenlaisia kaikkia kaupunkilaisia palvelevia, matalan kynnyksen liikkumisen palveluita. Nämä monipuolistavat alueen palvelutarjontaa, joka on nykyisin kilpaurheilu- ja harrastetoimintapainotteista. Ylätasolle,



2.12.2024

talviharjoitteluhallin ja jalkapallostadionin läheisyyteen on varattu tilaan liikuntaleikille. Nykyisen uimahallin edustalle on esitetty osin katettu ulkokuntosali. Paloaseman kuivaustorni on esitetty säilytettäväksi ja sen yhteyteen kiipeilykeskus. Sahankadun läheisyyteen voisi sijoittaa skeittipaikan ja katukoriskentät. Kaupungin skeittipaikoista on pulaa ja tässä kohtaa melu ei häiritsisi asumista. Skeittipaikan viereen on esitetty terassikatsomo, jota voi hyödyntää monipuolisena kaupunkitilana sekä osana kuntoilumahdollisuuksia.

## 2.2 Liikenne

### 2.2.1 Ympäröivän katuverkon järjestelyt

Äijänsuon urheilupuiston aluetta rajaavat kadut (Hankkarintie, Sahankatu, Nortamonkatu ja Teollisuuskatu) esitettyine Nortamonkadun ja Töyryntien kehitystoimenpiteineen muodostavat toimivan ja tasapainoisen kokonaisuuden alueen saavuttamiseksi ja liikennevirtojen tasapainottamiseksi. Teollisuuskatu toimii luontevana vaihtoyhteytenä Hankkarintien ja Nortamonkadun välillä esim. pysäköintien tasapainottamisessa Urheilualueen länsipuolen ja Töyryntien alueella/läheisyydessä kehitettävien saatto- ja pysäköintijärjestelyjen välillä. Hankkarintieltä pääsee lisäksi kääntymään pohjoisesta Sahankadulle ja Sahankadulta Nortamonkadulle molempiin suuntiin urheilupuiston kautta. Hankkarintien lähtökohtaisesti toimiviin liikenne- ja kaistajärjestelyihin ei esitetä muutoksia.

Nortamonkatu on jäsennelty ja maisemoitu kaupunkimaiseksi, bulevardimaiseksi ja vehreäksi kaupunkikaduksi, mikä hillitsee ajonopeuksia ja rauhoittaa liikennettä. Jäähallin pääoven kohdalta on poistettu ajoliittymä, joka on korvattu uusiin saatto- ja pysäköintijärjestelyihin sovitetulla uudella ajoliittymällä, mikä rauhoittaa pääsisäänkäynnin alueen jalankulun ja pyöräilyn tarpeisiin. Saatto- ja pysäköintijärjestelyjen toimivuus varmistetaan toisella sisäänajoliittymällä.

Töyryntien liittymä on siirretty nykyistä hieman etelämmäksi, jolloin Töyryntien ja Nortamonkadun liittymäalue on kokoavan uuden kiertoliittymän avulla saatu nykyisiä järjestelyjä selvästi toimivammaksi.



2.12.2024

Töyryntien aiheuttamien liikennehäiriöiden vähentämiseksi sen itä-länsisuuntainen osuus siirretään hieman kauemmaksi nykyisestä maankäytöstä eli nykyistä etelämmäksi ja sen varrelta poistetaan pysäköinti kokonaisuudessaan. Pysäköinti siirretään kadun varrelta kadun eteläpuolelle sijoitettavalle urheilualuetta ja alueen muuta maankäyttöä palvelevalle kaksiosaiselle pysäköintialueelle.

Pysäköintialuetta käytetään kahdesta kiertoliittymästä: ym. Töyryntien ja Nortamonkadun liittymäalueen järjestelyjä korvaava kiertoliittymä sekä Töyryntien-Nummenkadun-Nummenvaheen-Hirsikadun toiminnallisesti sekavia liittymäjärjestelyjä korvaava uusi kiertoliittymä.

Kahden uuden kiertoliittymän avulla saadaan pysäköintiliikenne ohjattua luontevasti pois Töyryntieltä mikä vähentää Töyryntien liikennettä.

Saatto- ja pysäköintijärjestelyissä on huomioitu nykyinen ilmasähkolinja ja sen rakenteet sekä toiminnallisesti varauduttu sen uusimiseen (2 \* 110 kV --> 1 \* 400 kV). Katuosuuden keskiosan maisemallisesti arvokkaalle osuudelle, joka yhdistää pohjoiset ja eteläiset viheraluevyöhykkeet toisiinsa, ei ole esitetty pysäköintiä vaan ainoastaan pysäköintialueen erillisosia yhdistävä ja kokonaistoiminnan ja Töyryntien rauhoittamisen kannalta tärkeä ajoyhteys.

Töyryntien pohjois-eteläsuuntaisella osuudella pysäköintiä on jäsennelty uudelleen ja liittymät on liikenteen rauhoittamiseksi ja pysäköintiliikenteen helpottamiseksi esitetty korotettuina.

Jalankulun ja pyöräilyn kulkuyhteyksien sekä urheilupuiston saavuttavuuden parantamiseksi Nortamonkadun itälaitaan on Töyryntien ja Aarningonkadun välille linjattu uusi jalankulun ja pyöräilyn yhteys. Lisäksi Nortamonkadun ylityspaikkoja on lisätty kolmella (4 --> 7) ja kulkuyhteyksiä Töyryntien suunnasta on lisätty ja parannettu.

### 2.2.2 Urheilupuiston järjestelyt

Urheilupuiston saatto- ja pysäköintijärjestelyjä on tehostettu ja jäsennelty vastaamaan asetettuja tarpeita ja tavoitteita. Lisäksi alueen saavutettavuutta ja läpikuljettavuutta on parannettu. Myös liikenneturvallisuuksien on kiinnitetty erityistä huomiota.



2.12.2024

Urheilupuiston alueelle on sijoitettu normaalikokoisia autopaikkoja yli 800 kpl ja Töyryntien yhteyteen/läheisyyteen noin 400 kpl eli yhteensä yli 1200 kpl LE-paikat ym. huomioiden (nykyinen autopaikkamäärä on noin 665 kpl).

Pyöräpysäköintipaikat on sijoitettu alueelle hajautetusti niin, että ne ovat helposti saavutettavissa kaikista päälähestymissuunnista ja sijaitsevat käyttökohteiden/käyntiovien välittömässä läheisyydessä. Ympäri vuoden käytettävien pyöräpysäköintipaikkojen kokonaismäärä on noin 400 kpl ja kesäkaudella käytettävien lisäpaikkojen määrä noin 200 kpl, jota voidaan lisätä tarvittaessa merkittävästi.

Esitettyjen toiminnallisten järjestelyjen kokonaisuus (jalkapallostadionin siirto uudelle paikalle, vanhan stadionin muutos monitoimikentäksi sekä keskialueen korottaminen uuden stadionin tasolle) mahdollistaa sekä alueen keskisen että itäisen saatto- ja pysäköintialueen tehostamisen sekä alueen toiminnan sujuvoittamisen. Alueen pysäköinti- ja saattojärjestelyt toimivat yhtenä suurena kokonaisuutena mahdollistaen kuitenkin myös toimintojen samanaikaisen erilliskäytön erilaisten tapahtumien aikana.

Alueen itä- länsisuuntaista kulkemista sujuvoitetaan kahdella uudella kulkuyhteydellä: jäähallin ja monitoimikentän välinen yhteys sekä jäähallin ja keskisen harjoitushallin eteläpuolitse läntiselle pysäköintialueelle johtava yhteys. Uudet yhteydet palvelevat sekä alueen jalankulun ja pyöräilyn että huollon tarpeita, häiriö- ja poikkeustilanteissa myös muun ajoneuvoliikenteen tarpeita.

Urheilualueen ja Karin kampuksen välille on linjattu alueita yhdistävä väljä keskusakseli, joka jatkuu edelleen etelän suuntaan yhdistyen sekä alueen nykyiseen eteläiseen JK/PP-yhteyteen että uuteen jäähallin eteläpuoliseen kulkuyhteyteen. Keskiakselin pohjoisosaan joudutaan suurten korkeuserojen vuoksi sijoittamaan portaat. Korvaava esteetön jalankulun ja pyöräilyn yhteys saadaan kuitenkin linjattua keksiakselilta hieman itään poiketen pitkin kallion reunaa ja itäpuolen tontin reunaa pitkin.

Keskiakseli voidaan sulkea talviharjoitteluhallin ja uuden jalkapallostadionin väliseltä osuudelta esim. erilaisiin tapahtumiin liittyen. Tällöin jalankulku ja pyöräily voidaan ohjata kulkemaan pohjois-eteläsuunnassa joko talviharjoitteluhallin länsipuolelta tai



2.12.2024

jalkapallostadionin itäpuolelta.

Lähtökohtaisesti jalankuilun ja pyöräilyn reitityksissä on pyritty erityisesti esteettömiin (alle 5 %) kulkuyhteyksiin siellä, missä se on ollut mahdollista ja etenkin toimiviin ja turvallisiin saattojärjestelyihin liittyen, tai vähintäänkin esteettömiin (alle 8 %) yhteyksiin.

Jäähalliin esitetään uutta pääsisäänkäyntiä Nortamonkadun puolelle nykyistä pääsisäänkäyntiä alemmalle tasolle (+13,82), joka asettuu luontevalle korkeustasolle kehitettävien saatto- ja pysäköintijärjestelyihin nähden. Esitetty ratkaisu vähentää selvästi tarvetta ajaa nykyisin korkeusasemansa takia hieman hankalasti saavutettavalle nykyiselle pääovelle ja helpottaa selvästi myös kulkemista jäähalliin suuntaan katuverkon ja bussipysäkkien sekä Töyryntien pysäköintialueiden suunnasta. Ratkaisu tarjoaa myös luontevan mahdollisuuden erilaisille toiminnoille nykyisen pääoven edustalla (tapahtuma-aukio).

Laajennetun talviharjoitteluhallin toimintaa tukeva saatto- ja pysäköintialue on sijoitettu hallin pohjoispuolelle vanhan uimahallin paikalle. Oma erillisliittymä Hankkarintieltä helpottaa saatto- ja pysäköintijärjestelyjä esim. erilaisten tapahtumien aikana. Lisä- ja varareittinä toimii yhteys Sahankadulle, joka toteutetaan maisematilaan huolellisesti sovitettuna pihakatumaisena ratkaisuna. Talviharjoitteluhallin länsipuolinen yhteys Hankkarintien eteläiselle pysäköinti- ja saattoalueelle väljennetään palvelemaan jalankulun, pyöräilyn sekä huollon tarpeita. Reitti toimii tarvittaessa myös muun ajoneuvoliikenteen varareittinä esim. häiriö- tai poikkeustilanteessa.

Aluetta palvelevan lähimmät julkisen bussiliikenteen pysäkit sijaitsevat Nortamonkadulla sekä Töyryntien itä-länsisuuntaisella osuudella. Kulkuyhteyksiä pysäkeiltä urheilupuiston suuntaan on parannettu.

Muulla bussiliikenteellä (Charterbussit) on saattomahdollisuus kaikkiin alueen kohteisiin, joiden läheisyydessä bussiliikenteelle parhaiten/luontevimmin soveltuvat saattoalueet voidaan osoittaa liikennemerkkein.

Taksipalvelut voidaan sijoittaa alueelle joko keskitetysti tai hajautetusti, luontevimmin uuden jalkapallostadionin ja monitoimikentän väliselle saatto- ja pysäköintialueelle ja/tai Nortamonkadun puoleiselle saatto- ja pysäköintialueelle. Myös



2.12.2024

Nortamonkadun länsireuna on mahdollinen, mutta sinne sijoitettuna ratkaisu saattaa aiheuttaa muuta liikennettä haittaavaa jonoutumista ja katkaisee kadunreunan puurivin ja kadun välikaistan vihervyöhykkeen jatkuvuuden.

Kaikki alueen reitistöt ovat lähtökohtaisesti suunniteltu palvelemaan sekä huolto- että pelastustoimen tarpeita.

Huoltoliikenteen (tavara- ja jätehuolto sekä urheilualueen huoltoon liittyvä toiminta ja kunnossapito) tarpeisiin sekä niihin liittyviin erityistarpeisiin huomioiden myös tapahtumaliikenne / erityisliikenne (kuvausautot ym.) tulee kiinnittää jatkosuunnittelussa erityistä huomiota.

Pelastusjärjestelyjen ja -reitistön toimivuus suunnitellusti nostopaikkoineen ja muine tarvittavine erityisjärjestelyineen tulee niin ikään varmistaa ja huomioida jatkosuunnittelussa.

Keskitetylle sähkölatausalueelle voidaan osoittaa tila esim. Hankkarintien puolisen keskuspysäköintialueen eteläosaan. Myös muualle alueella on tarpeen mukaan mahdollista toteuttaa sähkölatausmahdollisuus, sopivasti hajautettu järjestely on suositeltava. Mahdollisten lisämuuntamoiden sijoitukseen tulee kiinnittää erityistä huomiota.

## 2.3 Maisema

Yleissuunnitelmassa toiminnot on pyritty sijoittamaan niin, että koskemattomiin kallioalueisiin kajottaisiin mahdollisimman vähän. Yleissuunnitelman toimenpiteet vaativat jonkin verran louhintoja, mutta ne tapahtuvat paikoissa, joissa kalliota on jo louhittu. Paikoin maanpintaa myös nostetaan ja alueelle tulee täyttöjä. Toteutus suunnittelussa on syytä kiinnittää erityistä huomiota massatasapainoon ja maastonmuokkauksen aiheuttamien maisemavaurioiden maisemointiin.

Nortamonkadun kaupunkikuvallista ilmettä kohennetaan yhtenäisillä puuriveillä ja sen itäpuolista viheraluetta rytmitetään uusin puuistutuksin.

Uudet ja uusittavat pysäköintialueet on mitoitettu niin, että sinne mahtuu istutetut välikaistat ja puita.





2.12.2024

Jäähallin, uuden jalkapallostadionin ja talviharjoitteluhallin ympärille on muodostettu aukiomaista monitoimitilaa. Talviharjoitteluhallin ja uuden jalkapallostadionin väliin muodostuu keskusakseli, joka antaa koko alueelle uuden urbaanimman ilmeen. Keskusakseli tuo Äijänsuon urheilukeskuksen lähemmäs keskustaa, kun alue avautuu suoraan Karin kampuksen suunnasta. Liiketontin reunan rujoa kalliioleikkausta voidaan piilottaa tukimuurilla ja portailla ja parantaa siten kaupunkikuvaa. Jäähallin pääsisäänkäynnin edustalla muodostuu laadukas sisäänkäyntiakseli, jota reunustavia avokallioita korostetaan portailla ja oleskelupaikoilla. Jäähallin julkisivu ja taideteos nousevat paremmin esiin ympäristörakentamisen ja maisemanhoidon keinoin.

Töyryntien eteläpuolisella alueella kalliainen viheralue katkaisee pysäköintialueet kahteen selkeään osaan. Viheryhteys pääsee jatkumaan sekä maisemallisena, että ekologisena yhteytenä etelä-pohjoissuunnassa.

## 2.4 Hulevedet

Alueen korkeusasemia muutetaan merkittävästi, joten hulevesiverkosto tulee suunnitella kokonaan uudestaan.

Alueen hulevesimäärät eivät tule suunnitelman toteutuessa ainakaan merkittävästi kasvamaan, koska alue on jo niin rakennettu. Mutta taseusmuutokset ja vihervyöhykkeet mahdollistavat erilaisten imeytyksien ja suodatusrakenteiden käyttämisen ja näin alueen nykyistä hulevesien hallintaa voidaan parantaa. Myös Nortamonkadun bulevardisoinnin yhteydessä voidaan toteuttaa katuvesien osalta parempaa hulevesien hallintaa mm. biosuodatuksen avulla.

Toteutus suunnittelussa tulee kiinnittää erityistä huomiota lumitiloihin ja lumien sulamisvesiin, koska lunta kertyy laajoilta alueilta paljon.

Keskialueen maanpinnan nosto mahdollistaa nykyisin puuttuvan tulvareitin toteuttamisen keskialueelta itään Nortamonkadun suuntaan. Tämä on Hankkarintietä parempi vaihtoehto, koska Hankkarintien tulvareitit ovat pumppaamoiden varassa.

Yleissuunnitelmassa on esitetty uuden jalkapallostadionin pohjoispuolelta alkava hulevesipuro, joka laskee keskiakselin portaiden vierestä pohjoisosan alatasolle. Hulevesipuro voi elävöittää liikuntaleikkipaikkaa ja se voitaisiin toteuttaa portaiden vieressä



2.12.2024

näyttävänä kaskadina.

### 3 Johtopäätökset

Suunnittelualue (urheilupuiston alue ja ympäröivä katuverkko) on kokonaisuus, jossa on paljon erilaisia toiminnallisia yhtymäkohtia ja rajapintoja. Tarkemmassa suunnittelussa ja vaiheistuksessa pitää huolehtia siitä, etteivät erilliset hankkeet tai urakat ja niihin liittyvät päätökset estä ja hankaloita kokonaisuuden toteuttamista tavoitellusti. Erityisen tärkeää on korkomaailman yhteensovittaminen.

### 4 Liitteet:

Liite 1: Äijänsuon nykytila

Liite 2: Äijänsuon hulevesitarkastelu

