

Rauman Pyynpään liito-oravaselvitys 2026



Sisältö

1. Johdanto	3
2. Selvitysalueen sijainti ja yleiskuvaus	3
3. Työstä vastaavat henkilöt	4
4. Liito-oravan ekologiaa	4
4.1. Yleiskuvaus	4
4.2. Lisääntymis- ja levähdyspaikat	5
4.3. Ydinalue	5
4.4. Elinpiiri	5
5. Liito-oravan suojelu	5
6. Inventointimenetelmät	6
6.1. Epävarmuustekijät	7
7. Tulokset ja päätelmät	8
8. Kirjallisuus ja lähteet	10

Päiväys: 9.3.2026

Tarkastaja: Matti Koutonen

Projektinnumero: 12030881

Raportin pohjakartat: Maanmittauslaitoksen avoin aineisto 2026

Viittaussuositus: Vesämäki, J. 2026:

Rauman Pyynpään liito-oravaselvitys 2026. Sitowise Oy.

1. Johdanto

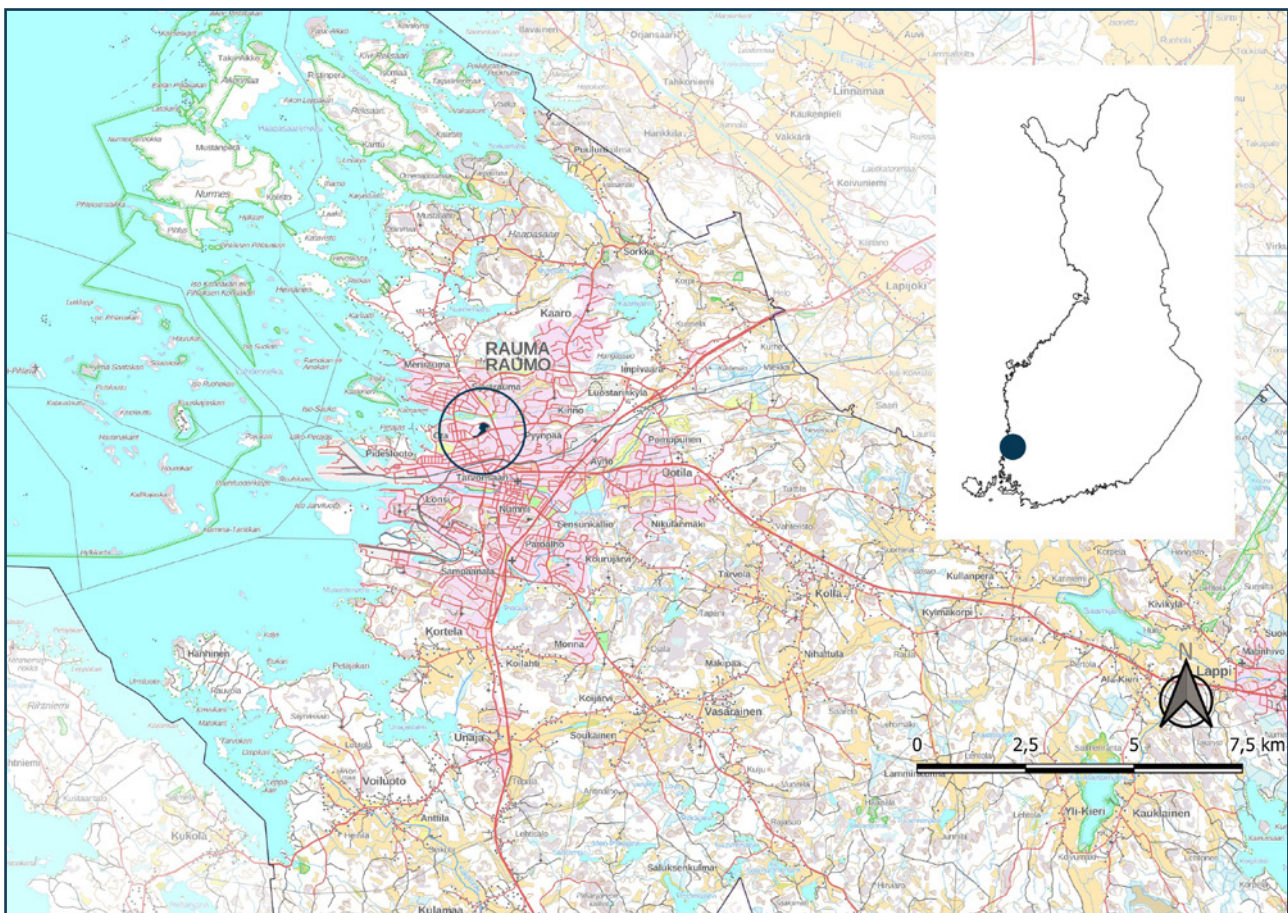
Rauman kaupunki suunnittelee Pyynpäänkadun varteen asemakaavaa, jonka tavoitteena on sähköaseman rakentaminen.

Tässä raportissa esitetään hankesuunnittelua varten Sitowise Oy:n Rauman kaupungille tekemän liito-oravaselvityksen tulokset, joiden perusteella voidaan arvioida hankkeen vaikutuksia liito-oraviin. Alueella tehtiin liito-oravainventointia yhtenä päivänä maaliskuussa 2026. Raportissa esitetään käytetyt inventointimenetelmät, epävarmuustekijät, tulokset ja päätelmät.

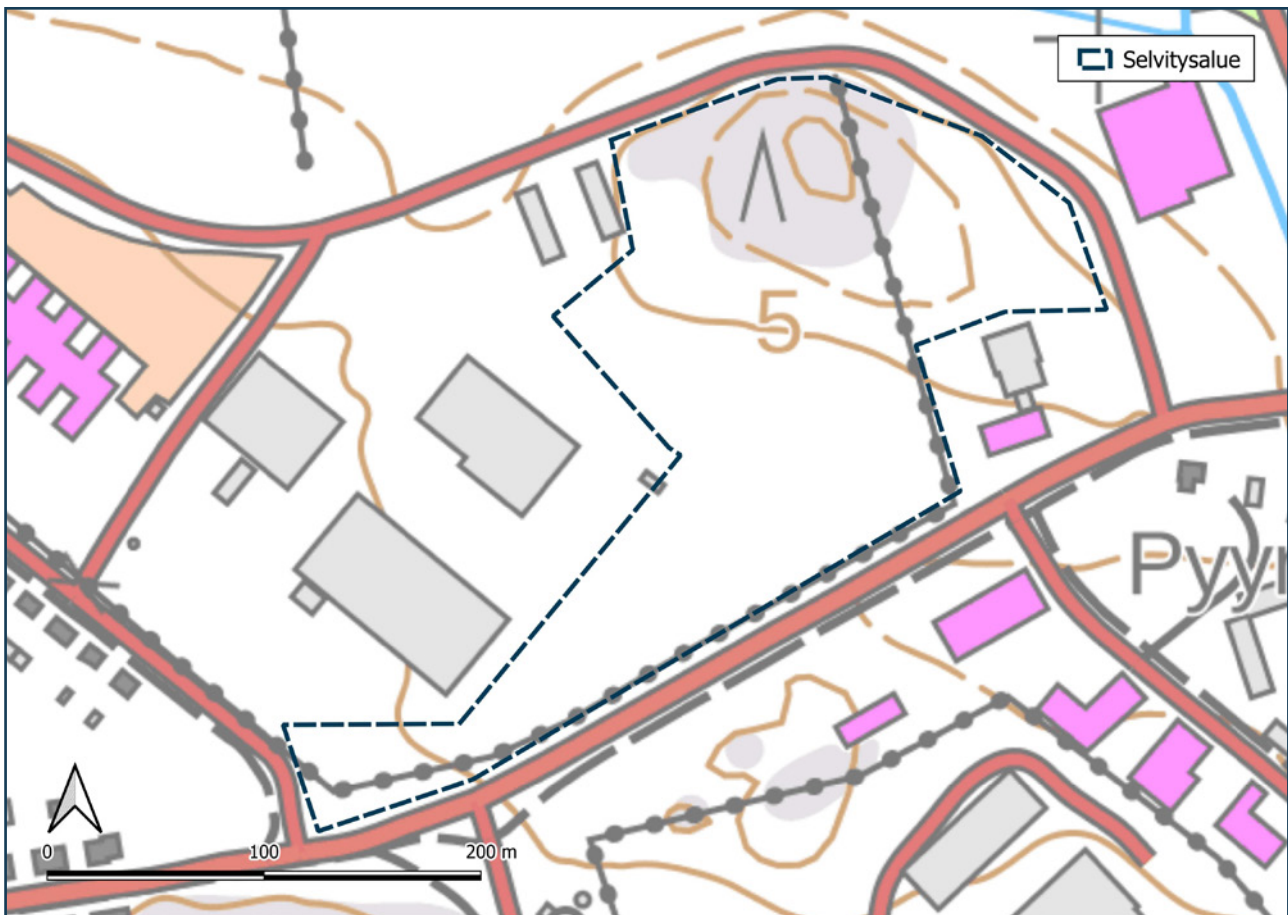
2. Selvitysalueen sijainti ja yleiskuvaus

Rauman Pyynpään selvitysalue sijoittuu Satakuntaan Rauman kaupunkikeskustan luoteispuolelle Otan kaupunginosaan (kuva 1). Selvitysalue on Pyynpääntien ja Sinkokadun risteysalueen länsipuolen metsäaluetta. Alueen itäpuolella sijaitsee katsastusasema ja länsipuolella teollisuusrakennuksia (kuva 2). Selvitysalueen pinta-ala on noin neljä ja puoli hehtaaria.

Selvitysalue sijaitsee eteläborealisella lounaismaan metsäkasvillisuusvyöhykkeellä. Alueen metsä on havupuuvaltaista sekametsää, jonka länsiosan puusto on varttunutta kuusta sekä sekapuuna haapaa ja koivua. Katsastusaseman länsipuolella puusto on harvahkoa mänty- ja koivuvaltaista sekametsää ja ikärakenteeltaan alle 50-vuotiasta. Katsastusaseman pohjoispuolen metsä



Kuva 1. Selvitysalueen (sininen alue) lähestymiskartta. Lähikunnat ovat vaaleammalla sävyllä.



Kuva 2. Selvitysalueen sijainti ja rajaus.

on varttuneempaa mäntyvaltaista kangasmetsää. Pohjoispuolen kalliometsän männikkö on varttunutta ja paikoin vanhaa. Selvitysalue on voimassa olevassa asemakaavassa lähivirkistysaluetta. Alueella on paikoitellen kuluneisuutta sekä myrskyjen hiljattain kaatamia järeitä kuusia.

3. Työstä vastaavat henkilöt

Rauman Pyympään liito-oravaselvityksen maastotöistä ja raportoinnista vastasi luontokartoittaja (EAT) Johanna Vesämäki, jolla on viiden vuoden kokemus liito-oravaselvityksistä.

4. Liito-oravan ekologiaa

4.1. Yleiskuvaus

Liito-orava on pieni ja siro, jrsijöihin kuuluva nisäkäs. Ruumis on pituudeltaan 13–21 senttimetriä pitkä ja paino 95–170 grammaa. Häntä on 9–14 cm pitkä ja ylhäältä päin litistynyt. Uros ja loppukeksällä itsenäistyneet nuoret ovat hieman aikuista naarasta pienempiä ja painavat noin 90–100 g. Turkki on harmaa, vatsan puolelta vaaleampi. Kesällä turkissa on ruskehtavaa sävyä. Etu- ja takaraajoja yhdistää liitopoimu. Liito-orava liikkuu lähes yksinomaan puusta toiseen liitämällä. Liito-orava kykenee liitämään matkan, joka on noin kolme kertaa puun pituus. Laji on hämäreälin, joka liikkuu tavallisesti vain yöllä.

Ravinnokseen liito-orava käyttää lehtiä, silmuja, etenkin lepän ja koivun norkkoja ja kypsyviä siemeniä sekä tuoreita kuusenkäpyjä. Tunnistamisen kannalta tärkeät ulostepapanat ovat riisinjyvän kokoisia noin 6–8 mm pitkiä ja 2–3 mm paksuja, keväällä kirkkaan kellanruskeita ja myöhemmin kesällä ruskeita.

Liito-oravanaaraan kiima-aika on maaliskuu–huhtikuussa vain muutamana päivänä, ja poikaset syntyvät huhtikuun lopulla tai toukokuun alussa. Poikasia on tavallisesti 2–4. Laji on lyhytikäinen, vain noin 1–2 vuotta, mutta se voi elää jopa 4–5-vuotiaaksi. Aikuiset yksilöt ovat varsin paikkauskollisia, eivätkä mielellään siirry pois elinpiiriltään. Nuoret yksilöt etsivät syksyllä uusia elinpiirejä (Hanski 2016).

4.2. Lisääntymis- ja levähdyspaikat

Lisääntymispaikalla liito-orava saa poikasia ja levähdyspaikassa liito-orava viettää päivänsä. Lisääntymis- ja levähdyspaikka käsittää pesäpuut ja niiden lähellä kasvavat suoja- ja ravintoa tarjoavat puut. Pesä on tavallisesti haavan tai muun lehtipuun kolossa tai oravan risupesässä kuusessa. Pesä saattaa joskus olla hyvin vaikeasti havaittavissa puun oksan hangassa tai korkealla kuusen tiheässä oksistossa. Taajama-alueilla pesä voi löytyä rakennuksista ja rakennelmista (Nieminen & Ahola 2017).

4.3. Ydinalue

Ydinalue on papanalöytöjen ja metsän rakenteen perusteella rajattu liito-oravan elinpiirin keskeinen osa, josta on löydetty runsaasti puita, joita liito-orava on papanalöytöjen perusteella käyttänyt oleskelu- tai ruokailupaikkanaan ja joilla ne viettävät suurimman osan ajastaan. Ydinalueella on useimmiten myös liito-oravan lisääntymis- ja levähdyspaikka (Nieminen & Ahola 2017).

4.4. Elinpiiri

Liito-oravan elinpiiri muodostuu useasta lisääntymis- ja levähdyspaikasta, ydinalueista, ruokailupuista sekä puustoisista kulkuyhteyksistä näiden välillä eli metsäisestä alueesta, jossa liito-orava liikkuu, lisääntyy, ruokailee ja nukkuu. Elinpiirillään liito-oravayksilöillä on havaittu vuoden mittaan olevan säännöllisessä käytössään useita pesäpaikkoja ja ruokailualueita (Nieminen & Ahola 2017).

Liito-oravaurosten elinpiiri on varsin laaja, keskimäärin noin 60 hehtaaria. Naaraat elävät yleensä alle 10 hehtaarin alueella (noin 4–6 hehtaaria). Molemmat sukupuolet käyttävät useita eri koloja elinpiirillään ja naaraat voivat siirtää poikasiaan kolosta toiseen. Liito-oravat suosivat järeää haapaa ja lehtipuita kasvavaa kuusisekametsää ja ne tarvitsevat liikkumiseen yli 10 metriä korkeaa puustoa. Kulkuyhteydet elinpiirin eri ydinalueiden välillä on turvattava ja yhteydet myös laajempiin metsäalueisiin ovat tärkeitä etenkin levittäytymisen vuoksi (Tapio Oy 2016).

5. Liito-oravan suojelu

Liito-orava kuuluu Euroopan yhteisön luontodirektiivin (LSA 2023/1066) liitteen IV lajeihin, joiden lisääntymis- ja levähdyspaikkojen hävittäminen ja heikentäminen on kielletty (Nieminen & Ahola 2017). Lisäksi se kuuluu luontodirektiivin liitteen II lajeihin. Liitteen II mukainen laji on Euroopan unionin tärkeänä pitämä laji, jonka suotuista suojelutaso on pyrittävä säilyttämään tai palauttamaan.

Suojelukeinona on alueellinen suojelu (Natura 2000). Liitteen IV mukainen laji edellyttää suojelukeinona tiukkaa suojelua. Lisääntymis- ja levähdyspaikan on säilyttävä toiminnallisena, eli liito-oravan pitää pystyä käyttämään sitä lisääntymiseen ja levähtämiseen (Metsäkeskus 2023). Liito-orava on uhanalaisuusluokassa vaarantunut (VU) (Hyvärinen ym. 2019).

6. Inventointimenetelmät

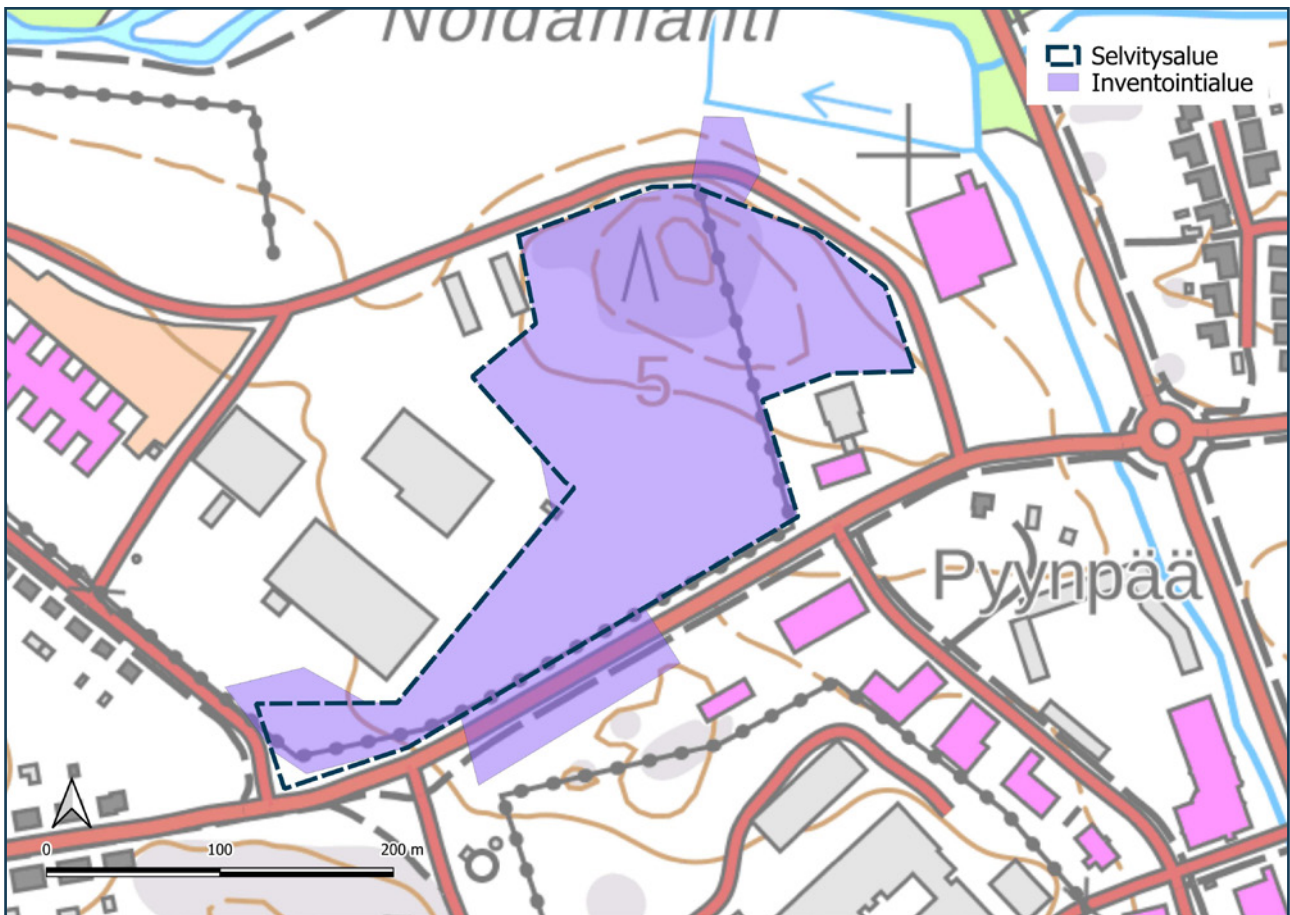
Selvitysalue inventoitiin yhtenä päivänä 4.3.2026 kello 9.15–14.00 välisenä aikana. Tarkastelussa kiinnitettiin erityistä huomiota metsän puusto- ja ikärakenteeseen. Lajille soveltuvat elinympäristöt rajattiin maastokartalle ja ilmakuvapohjalle. Maastotöihin käytettiin aikaa noin viisi tuntia.

Sopivilta paikoilta etsittiin liito-oravien jätöksiä puiden runkojen tyviltä. Mahdollisten jätösten löytämiseen oli hyvät edellytykset, sillä lumet olivat sulaneet kokonaan puustoisilta aloilta (Mäkelä & Salo 2023). Metsän aukko- ja poluilla esiintyi vielä satunnaisesti lunta. Kohdealueelta tutkittiin järeähköjen puiden tyvet. Erityisesti huomiota kiinnitettiin kuusiin, koivuihin, leppiin, raitoihin ja haapoihin. Myös järeiden mäntyjen tyviä tutkittiin. Kaavaehdotukseen merkittyä kulkuyhteyttä tarkasteltiin myös Sinkokadun pohjoispuolella (kuva 3).

Liito-oravaselvityksissä kaikista papanalöydöistä merkitään ylös koordinaattipiste, puulaji ja papanamäärä sekä tarkastetaan, onko puussa koloja tai risupesä. Lisääntymis- ja levähdyspaikka- sekä ydinaluerajaukset tehdään papana- ja kolopuulöytöjen, havaittujen risupesien ja elinympäristötarkastelun perusteella (Nieminen & Ahola 2017, Mäkelä & Salo 2023). Lajille voidaan myös esittää soveliaita puustoisia kulkureittejä muille metsäalueille (Tapio Oy 2016). Inventoinnit tehtiin hyvissä sääolosuhteissa (taulukko 1). Vain lumisade tai lumipeite ovat kartoituksia estäviä tekijöitä. Tausta-aineistona hyödynnettiin Suomen Lajitietokeskuksen havaintorekisteriä (Suomen Lajitietokeskus 2026).

Taulukko 1. Sääolosuhteet inventointien aikana. Pilvisyydessä esimerkiksi 0/8 = pilvetön ja 8/8 = täyspilvinen.

Päivämäärä	Inventointiaika	Lämpötila alussa	Lämpötila lopussa	Pilvisyys alussa	Pilvisyys lopussa	Tuuli alussa	Tuuli lopussa
4.3.2026	9.15–14.00	3 °C	3 °C	6/8	0/8	8 m/s SW	8 m/s W



Kuva 3. Inventointialue.

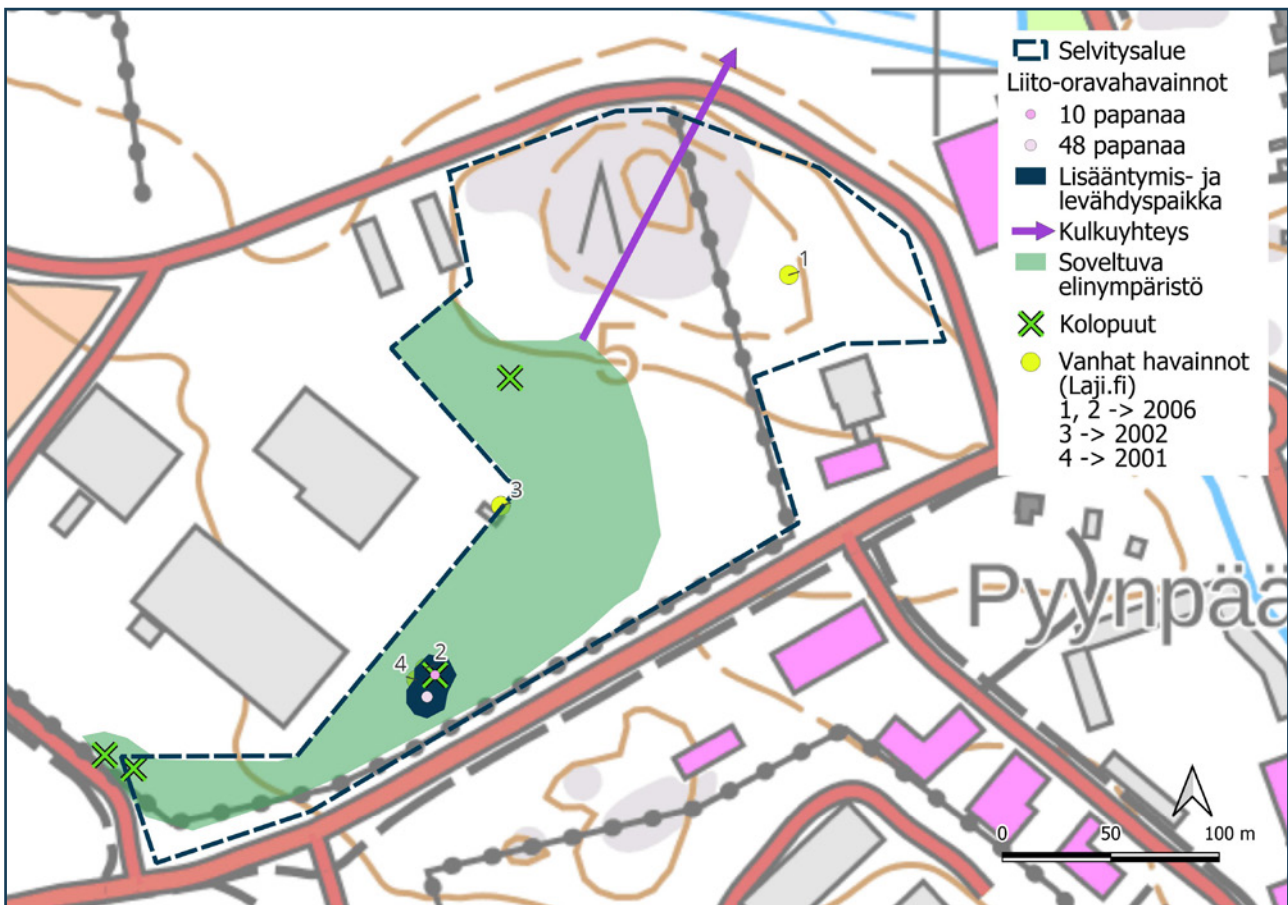
6.1. Epävarmuustekijät

Liito-oravaselvitysten epävarmuustekijät liittyvät tyypillisesti liian varhain talvella tehtyihin maastotoihin, jolloin on paksu lumipeite. Papanoita voi olla vain muutamia puiden tyvellä, joten niiden havaitseminen vaatii lumien riittävän sulamisen. Lisäksi papanoita tippuu toisinaan myös kauemmaksi tyveltä, eikä niitä ole mahdollista havaita liian lumiseen aikaan. Liian myöhään keväällä kasvillisuus saattaa peittää papanoita. Ne myös haurastuvat ja hajoavat keskilämpötilan noustessa. Tässä selvityksessä ei ole vuodenaikaan tai sääolosuhteisiin liittyviä epävarmuustekijöitä, mutta lajin esiintyminen on ns. dynaaminen, eli toisinaan osa reviereistä on tyhjiä ja seuraavana vuonna ne voivat olla asuttuja. Mikäli inventointi tehdään sellaisena vuonna, että reviiiri ei ole asuttuna, on lisääntymis- ja levähdyspaikan varmistaminen mahdotonta ilman taustatietoja alueen tilanteesta. Lisääntymis- ja levähdyspaikan määrittelyyn liittyy myös epävarmuustekijöitä, sillä erityisesti risupesä voi olla hyvin haastavaa nähdä suurista ja tiheistä kuusista.

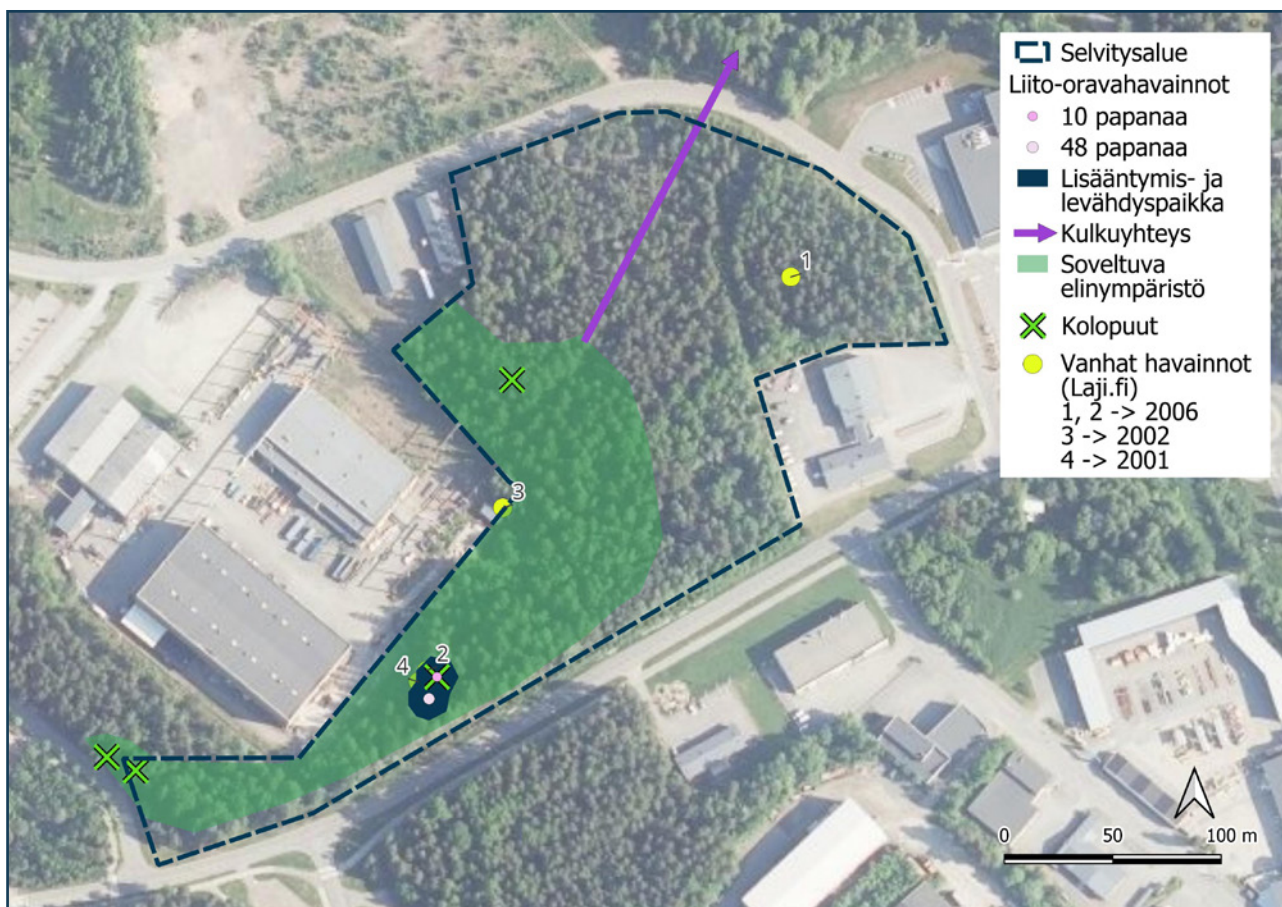
7. Tulokset ja päätelmät

Selvitysalueen keskiosan lähellä kuusen tyvellä oli tummia vanhoja papanoita sekä alle 20 tuoretta papanaa, haavan tyvellä oli kymmenen papanaa. Papanamäärien perusteella alueelta tulkittiin lähinnä liito-oravan levähdyspaikka, joka rajattiin lisääntymis- ja levähdyspaikaksi. Liito-oravan elinympäristöksi soveltuvaa aluetta rajattiin puuston ikä- ja lajirakenteen perusteella selvitysalueen länsi- ja lounaispuolelta. Lisäksi todettiin olemassa oleva kulkuyhteys edelleen soveliaaksi.

Selvitysalueelta tunnetaan vanhoja liito-oravahavaintoja vuosilta 2001, 2002 ja 2006 (Suomen Lajitietokeskus 2026) (kuvat 4 ja 5). Vanhoista havainnoista numero 1 ja 3 todettiin, että mahdolliset pesäpuut olivat hävinneet. Numeron 3 kohdalla on järeitä kantoja vesaikon keskellä. Uudet havainnot sijoittuvat vanhojen havaintojen 2 ja 4 alueelle, joka on teollisuusalueelle aidatulla osalla.



Kuva 4. Liito-oraville soveltuva elinympäristö, lisääntymis- ja levähdyspaikka sekä vanhat havainnot 1–4.



Kuva 5. Liito-oraville soveltuva elinympäristö, lisääntymis- ja levähdyspaikka sekä vanhat havainnot 1-4.

8. Kirjallisuus ja lähteet

Hanski, I. 2016:

Liito-orava. Biologia ja käyttäytyminen. Metsäkustannus.

Hyvärinen, E., Juslén, A., Kemppainen, E., Uddström, A. & Liukko, U-M. (toim.) 2019:

Suomen lajien uhanalaisuus – Punainen kirja 2019.

Metsäkeskus 2023:

Liito-orava talousmetsässä. Opas liito-oravan suojelun ja metsätalouden yhteensovittamiseen. Metsäkeskus.

Mäkelä, K. & Salo, P. 2023:

Luontoselvitykset ja luontovaikutusten arviointi. Opas tekijälle, tilaajalle ja viranomaiselle. 2. korjattu painos. Suomen ympäristökeskuksen raportteja 43/2023.

Nieminen, M. & Ahola, A. 2017:

Euroopan unionin luontodirektiivin liitteen IV lajien (pl. lepakot) esittelyt. Suomen ympäristö 1/2017. Ympäristöministeriö.

Suomen Lajitietokeskus 2026:

Liito-oravahavainnot selvitysalueelta. Julkinen aineisto. Viitattu 1.3.2026 (www.laji.fi).

Tapio Oy 2016:

Liito-oravan huomioon ottaminen metsänkäytön yhteydessä. Neuvontamateriaali. Maa- ja metsätalousministeriö.



SITOWISE