

# Lausunto Rauman Lakarin eteläosan pesimälinnuista 2026



# Sisältö

|   |    |
|---|----|
| 1. Johdanto                               | 3  |
| 2. Selvitysalueen sijainti ja yleiskuvaus | 3  |
| 3. Työstä vastaavat henkilöt              | 4  |
| 4. Tausta-aineistot ja menetelmät         | 5  |
| 4.1. Epävarmuustekijät                    | 5  |
| 5. Tulokset ja päätelmät                  | 5  |
| 6. Lajikohtaista tarkastelua              | 11 |
| 7. Kirjallisuus ja lähteet                | 17 |
| Liitteet                                  | 18 |
| Liite 1. Linnustollisesti arvokas alue    | 18 |

Päiväys: 31.3.2026

Tarkastaja: Tarja Pajari

Projektinnumero: 12031076

Raportin pohjakartat: Maanmittauslaitoksen avoin aineisto 2026

Viittaussuositus: Ahlman, S. & Vesämäki, J. 2026:

Lausunto Rauman Lakarin eteläosan pesimälinnuista 2026. Sitowise Oy.

## 1. Johdanto

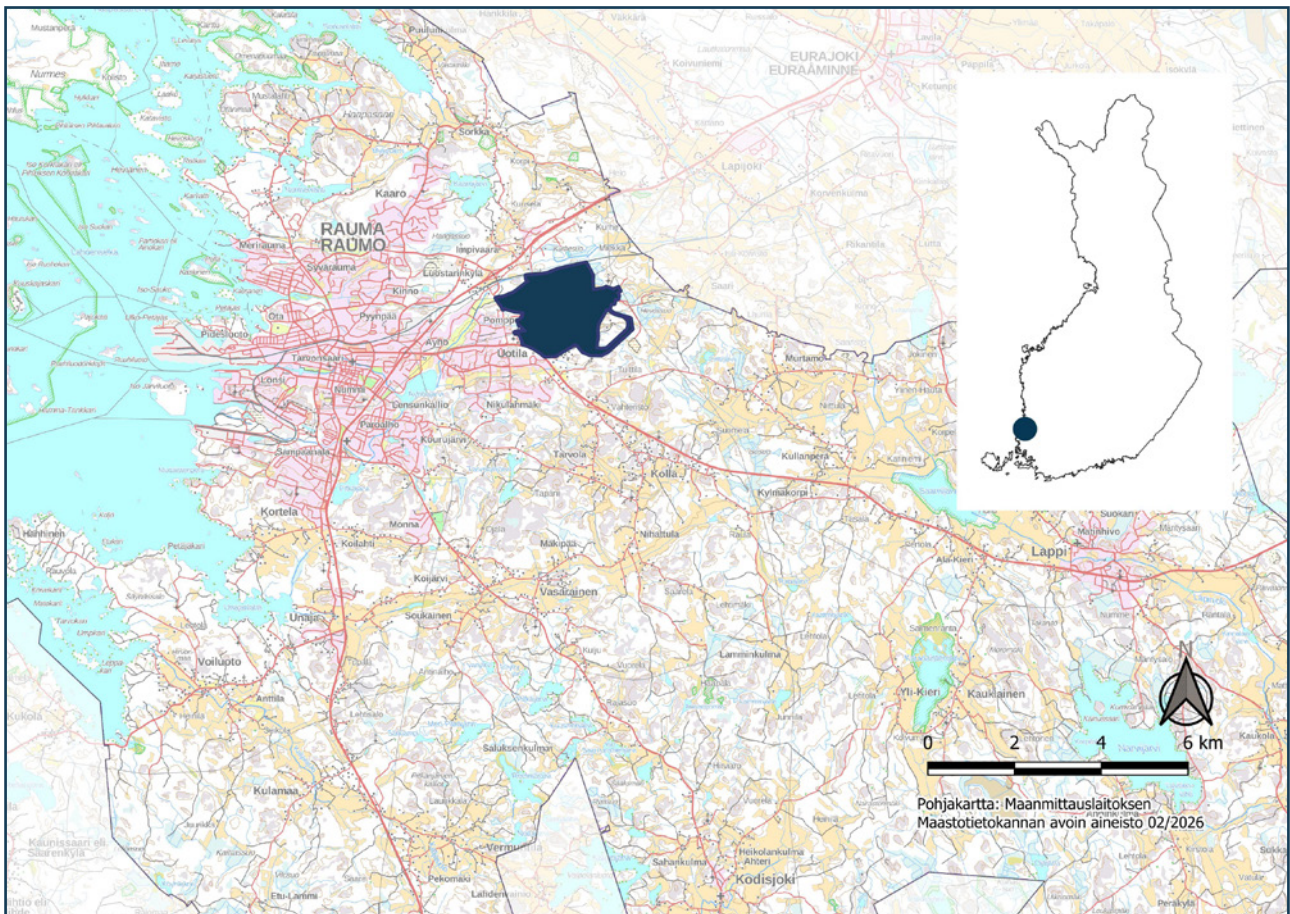
Fortum Power and Heat Oy suunnittelee datakeskushanketta Rauman Lakarin eteläosan alueelle. Hanketta varten laaditaan asemakaava.

Tässä raportissa tarkastellaan selvitysalueen linnustollisia arvoja tausta-aineistojen perusteella. Tarkastelua varten on koottu Suomen Lajitietokeskuksen, Tiira-lintutietopalvelun ja alueen maasto-selvitysten tuloksia.

## 2. Selvitysalueen sijainti ja yleiskuvaus

Lakarin selvitysalue sijoittuu Satakuntaan Rauman kaupunkiin noin neljä kilometriä kaupunkikeskustasta itään (kuva 1). Selvitysalue on Uotilan taajaman koillispuolella valtateiden 8 ja 12 välisellä alueella (kuva 2). Selvitysalueen pinta-ala on noin 388 hehtaaria.

Selvitysalue sijaitsee eteläborealisella lounaismaan metsäkasvillisuusvyöhykkeellä ja Etelä-Suomen kilpiketaiden suokasvillisuusvyöhykkeellä. Maasto on topografialtaan vaihtelevaa kalliometsien sekä niiden välisten kivennäismaiden ja pienialaisten soistumien vuorottelua. Metsät ovat pääosin metsätalouskäytössä ja puustoiset suot ojitettuja.



Kuva 1. Selvitysalueen (sininen alue) lähestymiskartta. Lähikunnat ovat vaaleammalla sävyllä.



## 4. Tausta-aineistot ja menetelmät

Pesimälinnustolausuntoa varten koottiin olemassa olevaa laji.fi-aineistoa (Suomen Lajitietokeskus/FinBIF 2026) ja Tiira-lintutietopalvelun aineistoa (Rauman Seudun Lintuharrastajat ry 2026) sekä tietoja alueen aiemmista luontoselvityksistä (Ahlman 2009, 2010). Laji.fi- ja Tiira-lintutietopalvelun aineistoissa huomioitiin selvitysalueen ja sitä ympäröivän 500 metrin puskurivyöhykkeen havainnot vuosilta 2010–2026. Päiväpetolintuja ja pöllöjä ei huomioida tässä lausunnossa, sillä niistä on laadittu erillisraportit (Ahlman ym. 2026a, 2026b).

Huomioitavia lajeja olivat valtakunnallisessa uhanalaisuusluokassa olevat silmälläpidettävät (NT), vaarantuneet (VU), erittäin uhanalaiset (EN) ja äärimmäinen uhanalaiset (CR) lajit sekä alueellisesti uhanalaiset lajit (RT). Lisäksi huomioitiin Suomen erityisvastuulajit ja EU:n lintudirektiivin mukaiset lajit. Näiden osalta huomioitiin kuitenkin vain pesimäaikaiset havainnot, jotka keskittyivät pääosin huhti-, touko- ja kesäkuulle.

Havaintoaineisto käytiin läpi manuaalisesti ja tarkasteltiin lajien lisätietoja. Aineiston perusteella tulkittiin lajien todennäköisten reviirien sijoittumista selvitysalueella, poistettiin huomattava määrä päällekkäisyyksiä ja laadittiin havaintokartat. Linnustollisia arvoja tarkasteltaessa on kiinnitetty huomioita myös metsien ikärakenteeseen.

### 4.1. Epävarmuustekijät

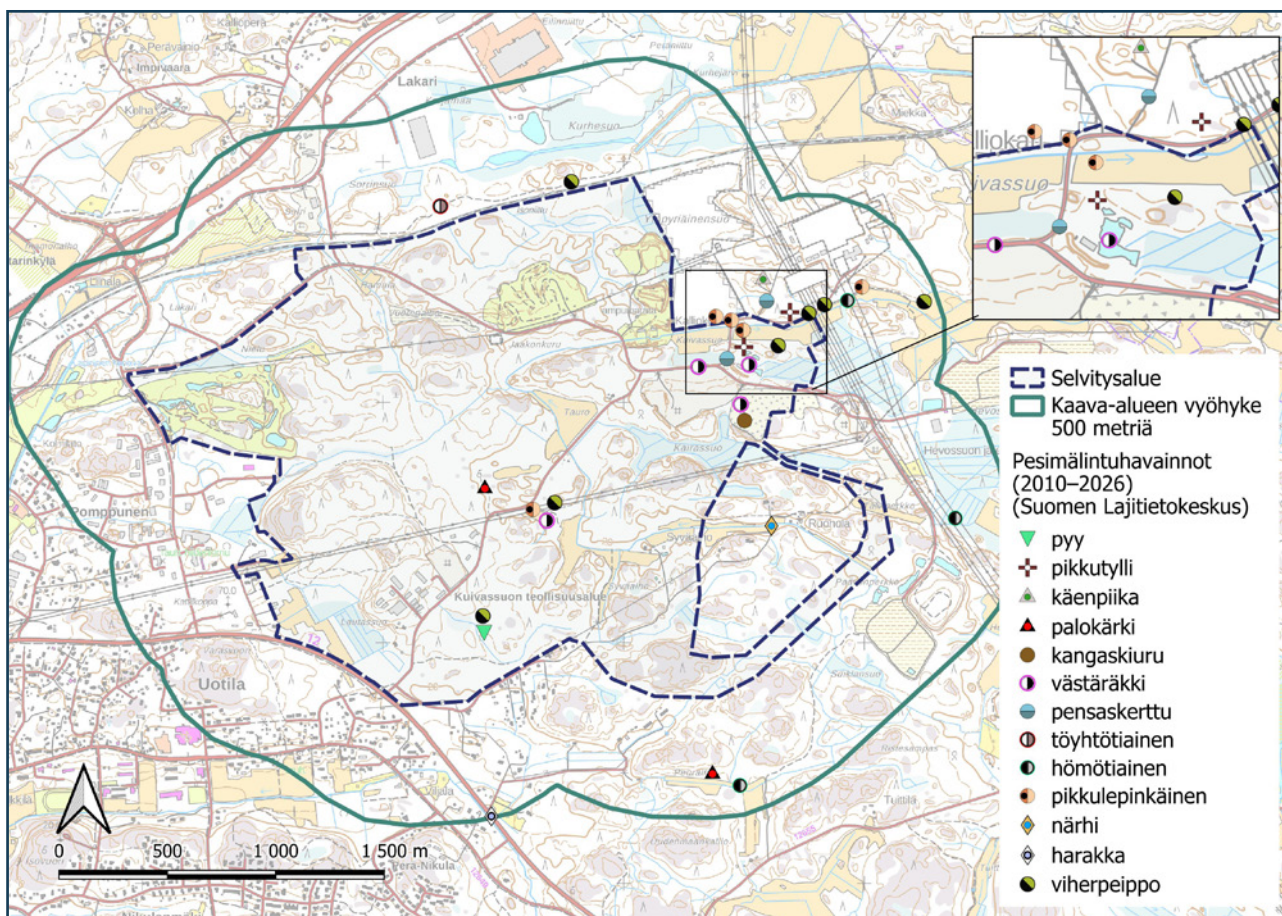
Tässä raportissa on tarkasteltu merkittävä määrä selvitysalueen tausta-aineistoja. Laji.fi-havaintoja oli selvitysalueelta ja 500 metrin puskurivyöhykkeeltä vuosilta 2010–2026 yhteensä 1 772 havaintoriviä. Tiira-lintutietopalvelun havaintoja oli samoilla hakuehdoilla yhteensä 966 havaintoriviä. Lisäksi käytössä on ollut aiemmat luontoselvitykset. Selvitysalueella ei ole tehty uusia maastoselvityksiä, mutta alueen huomionarvoisesta linnustosta voidaan tehdä varsin luotettavia päätelmiä olemassa olevan tausta-aineiston perusteella.

## 5. Tulokset ja päätelmät

Laji.fi-havaintoaineistossa on selvitysalueelta yhteensä 13 huomionarvoisen lajin reviirit, jotka keskittyvät suurelta osin selvitysalueen koillisosaan (kuva 3). Lajisto on varsin tavanomaista metsien ja pensaikkomaiden lajistoa.

Tiira-lintutietopalvelun havaintoaineistossa on merkittävästi suurempi määrä reviirihavaintoja laajemmasta lajijoukosta. Aineistossa on 31 huomionarvoisen lajin reviiritietoja. Havainnot keskittyvät suurelta osin neljälle eri alueelle: golfkentälle, moottoriradalle, Tauron pellon eteläosaan ja selvitysalueen itäosan joutomaalle ja louhokselle (kuvat 4–7). Muilta osin kyseessä on pääosin satunnaishavainnot.

Tuloksia tarkastellessa tulee kuitenkin huomioida, että Laji.fi- ja Tiira-aineistot ovat pitkälti aikaväliltä vuosilta 2010–2026. Huomionarvoisten lajien reviirihavainnot eivät siis ole samalta vuodelta. Lisäksi selvitysalueen maankäyttö on muuttunut osittain, sillä alueella on muun muassa tehty hakkuita.

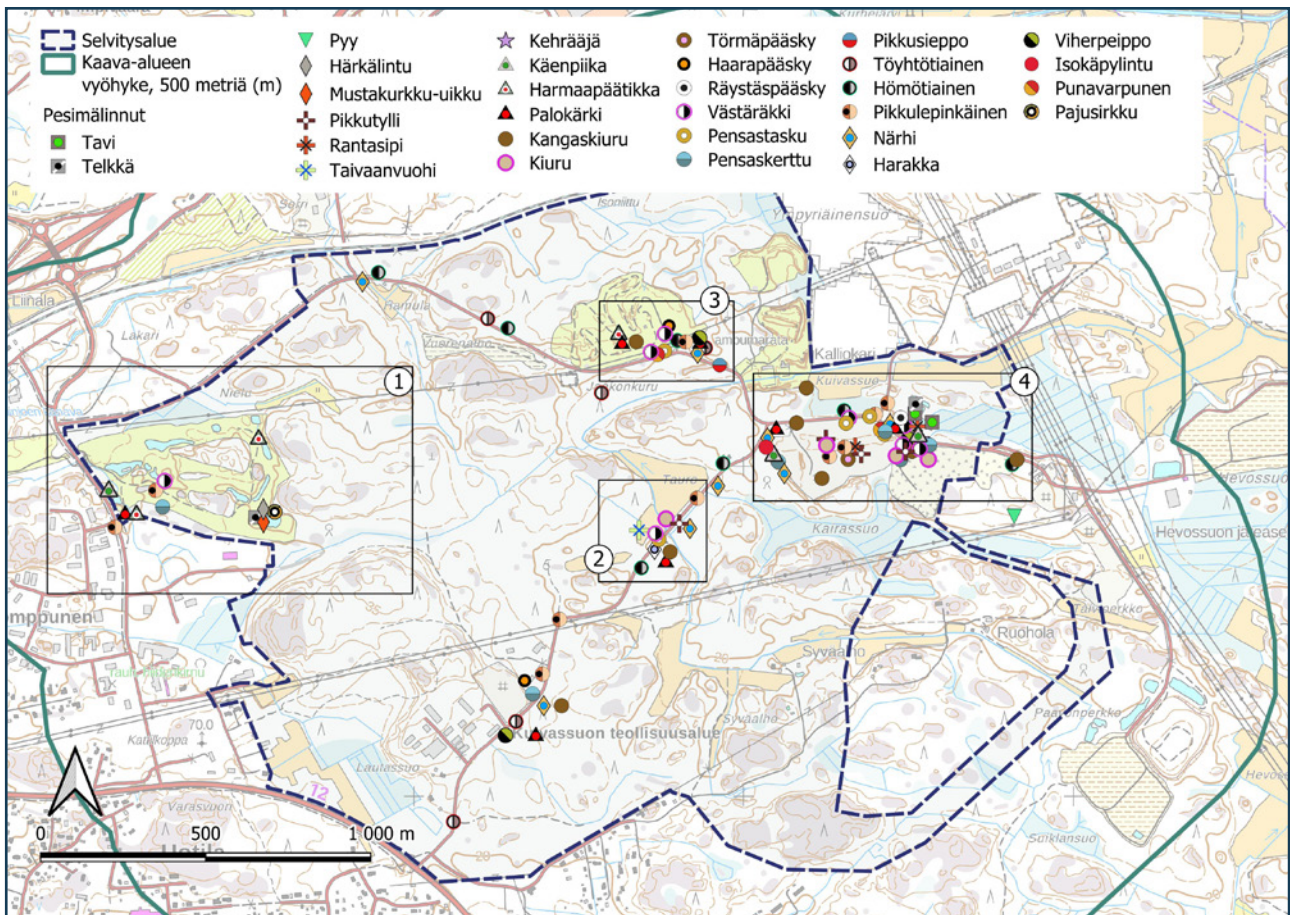


Kuva 3. Laji.fi-aineiston huomionarvoiset pesimälintuhavainnot vuosilta 2010–2026 (Suomen Lajitietokeskus 2026).

Linnustollisesti arvokkaita kohteita rajataan tyypillisesti selvien reviirikeskittymien perusteella, mikäli kohteella pesii esimerkiksi vaarantuneita (VU) lajeja useita pareja melko suppealla alueella. Arvokkaita kohteita voidaan rajata myös yksittäisten pesimälajien perusteella, mikäli kyseessä on esimerkiksi erittäin uhanalaisen (EN) lajin säännöllinen pesimäpaikka.

Laji.fi- ja Tiira-havaintoaineiston perusteella selvitysalueelta olisi mahdollista tulkita kaksi linnustollisesti arvokasta kohdetta. Näistä toinen on itäosassa oleva louhos ja joutomaa-alue, jolla on selvä huomionarvoisten lajien reviiritihentymä (kuva 7). Merkittävin havainto on erittäin uhanalaisen törmäpääskyn seitsemän parin pesimäkolonia. Havainto on kuitenkin vuodelta 2015, minkä jälkeen alueen maankäyttö on muuttunut, eikä alueella ole enää lajille soveltuvaa pesimäympäristöä. Muutkin alueen lajihavainnot ovat pääosin niin vanhoja, että alueelta ei voida enää tulkita linnustollisesti arvokasta aluetta. Esimerkiksi louhos toimii puuterminaalina, joka on käytännössä avointa ja aidattua murskekenttää.

Pomppusen golfkentältä voidaan tulkita linnustollisesti arvokkaaksi alueeksi kaakkoisosan pieni lammikko (liite), jossa on esiintynyt mustakurkku-uikku ainakin vuosina 2012, 2013, 2019, 2021 ja 2023. Lammella pesinyt pari sai poikaset ainakin vuonna 2013. Lampea voidaan pitää säännöllisenä ja lajille merkittävänä pesimäpaikkana. Mustakurkku-uikku on uhanalaisluokaltaan erittäin uhanalainen (EN). Lisäksi se on EU:n lintudirektiivin I-liitteen mukainen laji. Kyseinen lampi on merkitty



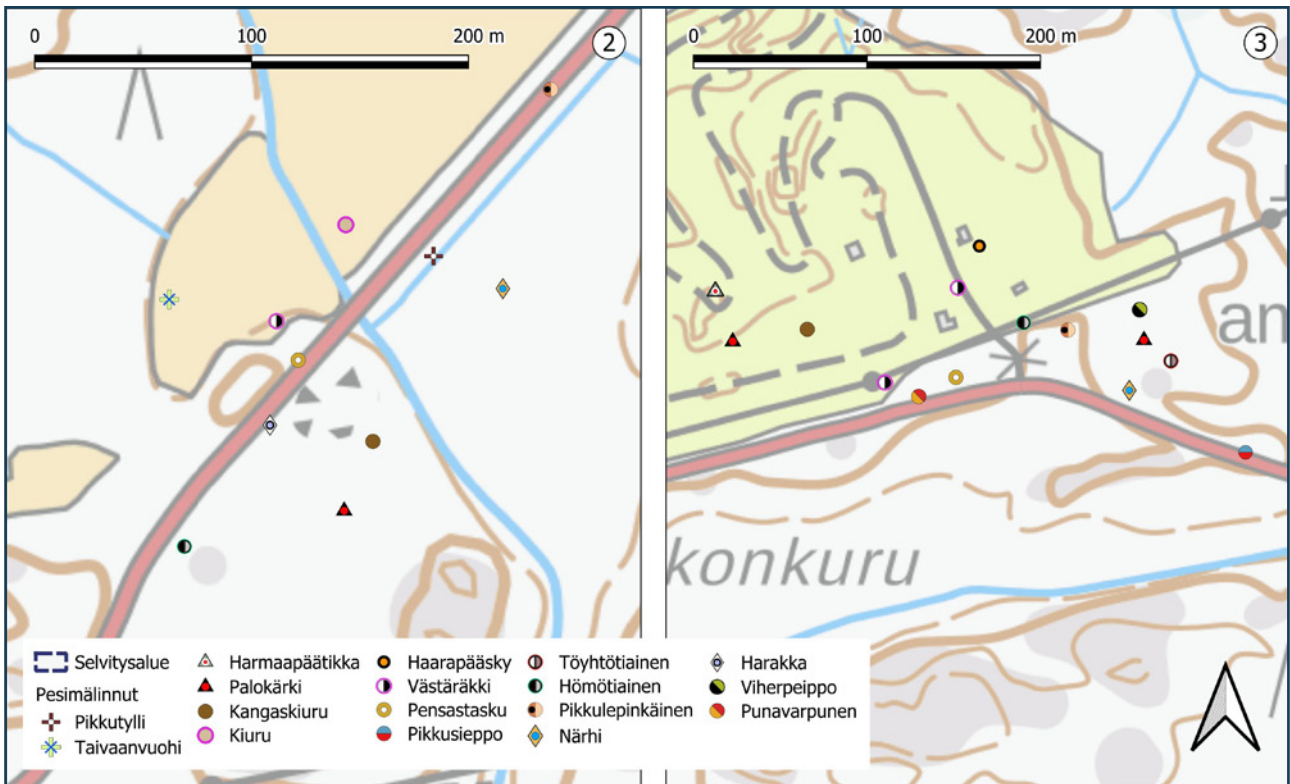
Kuva 4. Tiira-lintutietopalvelun huomionarvoiset pesimälintuhavainnot vuosilta 2010–2026 (Rauman Seudun Lintuharrastajat ry 2026).

kaavasunnitelmassa Luo2-alueeksi, joten kaava ei vaaranna lajin esiintymistä lammella. Mustakurkku-uikku ei ole erityisen häiriöherkkälaji. Sen pesäpaikkojen lähellä on usein ihmistoimintaa. Lammella on ollut myös silmälläpidettävän (NT) härkälinnun reviiri ainakin vuosina 2022 ja 2023.

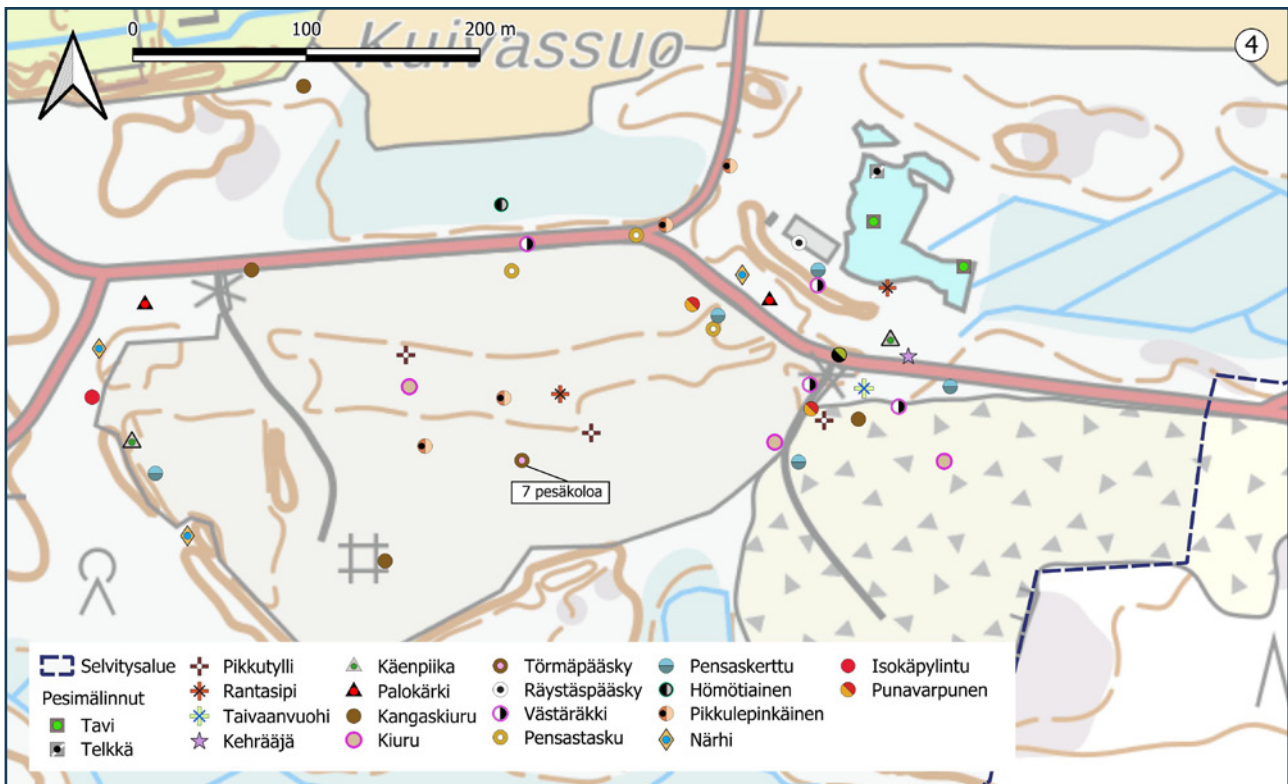
Kaikki muut selvitysalueen reviirikeskittymät tai yksittäisten huomionarvoisten lajien havainnot ovat pääosin hyvin tavanomaisista lajeista, vaikka kyseessä onkin esimerkiksi vaarantuneita (VU) ja silmälläpidettäviä (NT) lajeja. Osalla lajeista on hyvin runsaasti soveltuvaa elinympäristöä lähes kaikkialla, minkä vuoksi kaavalla ei katsota olevan erityisiä vaikutuksia. Esimerkiksi vaarantuneella (VU) pensastaskulla on hyvin runsaasti pensaikkomaita ja taimikoita lähialueilla. Erittäin uhanalainen (EN) räystäspääsky ja vaarantunut (VU) haarapääsky pesivät rakennuksissa, eikä niiden pesimäkannan taantumisen arvioida johtuvan sopivien pesäpaikkojen vähenemisestä. Lisäksi esimerkiksi erittäin uhanalainen (EN) viherpeippo pesii pihapiireissä ja pensaikkomailla. Lajin taantumiseen on johtanut trikomoonoosi-alkueläimen aiheuttama tulehdus, joka on vaikuttanut merkittävästi viherpeippojen vähenemiseen vajaan 20 vuoden aikana.



Kuva 5. Tiira-lintutietopalvelun huomionarvoisten pesimälintuhavaintojen reviirikeskittymä 1 (Rauman Seudun Lintuharrastajat ry 2026).



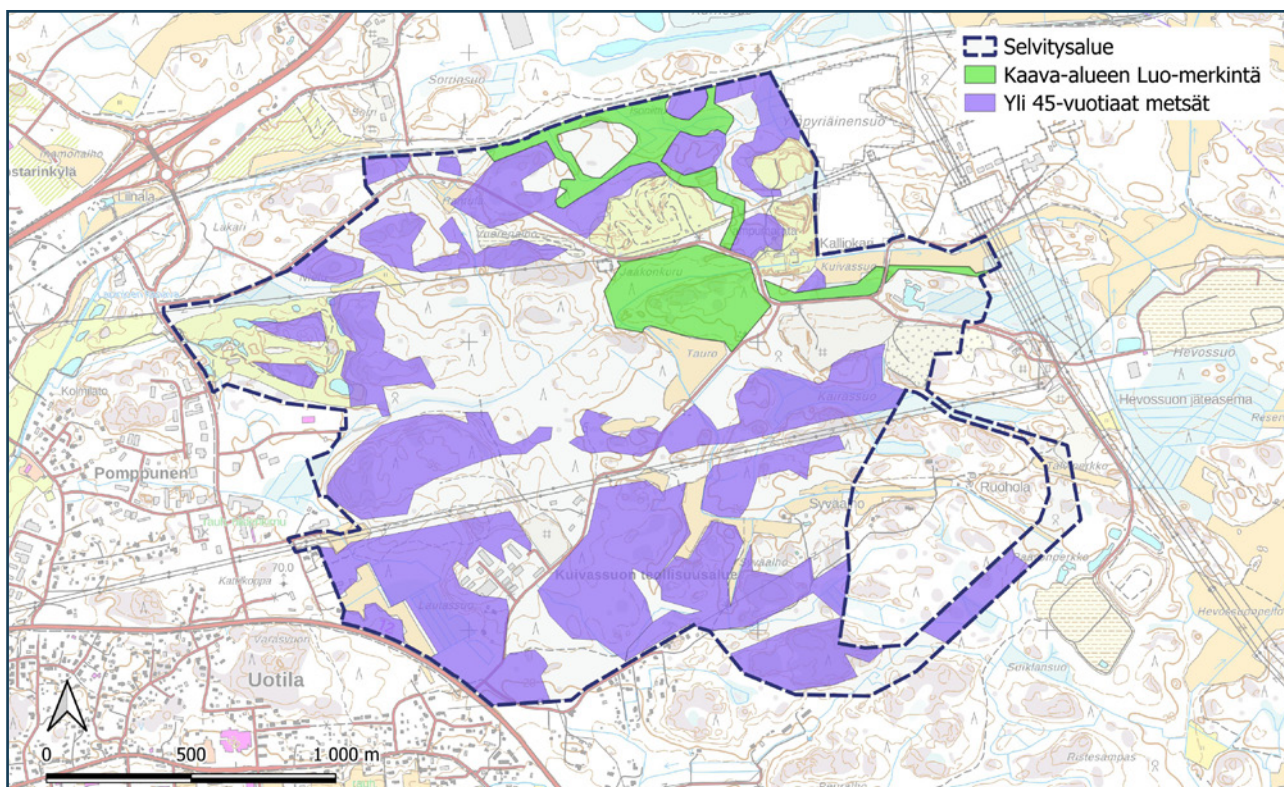
Kuva 6. Tiira-lintutietopalvelun huomionarvoisten pesimälintuhavaintojen reviirikeskittymät 2 ja 3 (Rauman Seudun Lintuharrastajat ry 2026)..



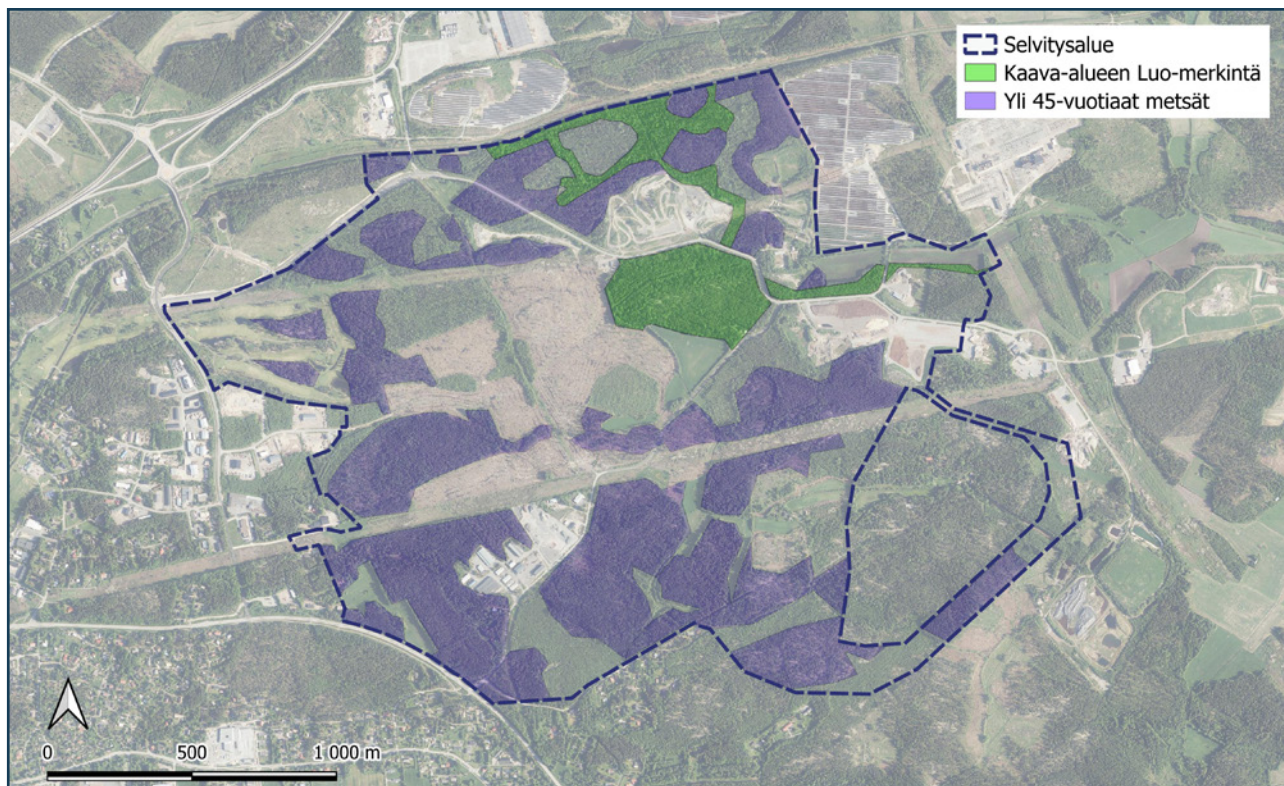
Kuva 7. Tiira-lintutietopalvelun huomionarvoisten pesimälintuhavaintojen reviirikeskittymä 4 (Rauman Seudun Lintuharrastajat ry 2026)..

Lakarin alueelta on tehty kattavat luontoselvitykset vuosina 2009 (Ahlman 2009) ja 2010 (Ahlman 2010). Vuoden 2009 selvitysalueelta tulkittiin 58 eri pesivää lajia ja yhteensä 846 paria. Vuoden 2010 selvitysalueelta tulkittiin 34 eri pesivää lajia ja yhteensä 130 paria. Kummassakaan selvityksessä alueelta ei tulkittu linnustollisesti arvokkaita alueita, sillä reviirit olivat hajallaan varsin laajalla alueella. Vuoden 2009 selvityksessä alueelta tulkittiin nykyisin erittäin uhanalaisen (EN) tervapääskyn ja Suomen erityisvastuulajina olevan leppälinnun reviirit. Vuoden 2010 selvityksessä tulkittiin yksi teeri- ja metsopari. Molemmat ovat nykyään silmälläpidettäviä (NT), Suomen erityisvastuulajeja ja EU:n lintudirektiivin I-liitteen lajeja. Näistä lajeista ei tunneta varmoja reviirihavaintoja laji.fi-tai Tiira-lintutietopalvelun aineistoissa. Vuosien 2009 ja 2010 selvityksissä muut huomionarvoiset lajit ovat samoja kuin tässä raportissa esitetyillä havaintokartoilla.

Vaikka monien lajien uhanalaisuusluokat ovat muuttuneet vuosien 2010 ja 2026 välillä, ei vuosien 2009 ja 2010 havaintoaineistojen perusteella voida tulkita linnustollisesti arvokkaita kohteita. Lisäksi tulee huomioida, että selvitysalueella on tehty muun muassa runsaasti metsätalouteen liittyviä hakkuutöitä, minkä vuoksi erityisesti metsäisten elinympäristöjen tila on heikentynyt. Kaavassa on liito-oraville merkitty Luo-alueita, jotka keskittyvät moottoriradan lähistölle. Nämä metsät ovat pääosin iäkkäitä ja soveltuvat hyvin pesimäympäristöksi esimerkiksi hömö- ja töyhtötiäiselle sekä monille muille metsälajeille. Luo-alueiden lisäksi yli 45-vuotiaita metsiä (Luonnonvarakeskus 2026) on alueella yhteensä 141 hehtaaria (kuvat 8 ja 9).



Kuva 8. Yli 45-vuotiaat metsät ja kaava-alueen Luo-merkinnät maastokartalla.



Kuva 9. Yli 45-vuotiaat metsät ja kaava-alueen Luo-merkinnät ortoilmakuvalla.

## 6. Lajikohtaista tarkastelua

Tässä osiossa käsitellään selvitysalueen pesimälintulajeja. Kustakin lajista esitetään suomalaisen nimen lisäksi tieteellinen nimi. Palstan oikeassa reunassa on merkitty sinisellä hakasulkuihin lajin uhanalaisuusluokka ja suojelustatus: CR = äärimmäisen uhanalainen, EN = erittäin uhanalainen, VU = vaarantunut ja NT = silmälläpidettävä (Hyvärinen ym. 2019). Lisäksi RT = alueellisesti uhanalainen (BirdLife 2024), DIR = EU:n lintudirektiivin I-liitteen laji ja V = Suomen kansainvälinen vastuulaji (Leivo 1996, Rassi ym. 2001). Suomen kansainvälinen vastuulaji tarkoittaa eliölajia, jonka populaatiosta vähintään Euroopan laajuisesti merkittävä osa elää ja lisääntyy Suomessa. Suomella on sen vuoksi erityinen vastuu kansainvälisellä tasolla lajin seurannasta, tutkimuksesta ja suojelusta. Kustakin lajista esitetään yleispiirteisesti elinympäristöön liittyviä tietoja (Luonnontieteellinen keskusmuseo 2024b, Luontoportti 2024, Suomen Lajitietokeskus 2024, Zetterström ym. 2023) sekä tuorein parimääräarvio (Lehikoinen ym. 2025).

### **Tavi** (*Anas crecca*)

[V]

Kuivassuon pellon eteläpuolella olevassa kaivetussa lammessa on ollut kaksi pesivää paria (kuva 7). Tavi pesii Suomessa runsaslukuisena koko maassa ja on runsaslukuisimpia sorsiamme. Laji pesii lähes kaikenlaisilla rehevillä vesistöillä, saaristosta tunturialueiden kosteikoille, karttaen ainoastaan ulkosaaristoa sekä karuimpia järviä. Uusimman parimääräarvion mukaan pesimäkanta on 160 000–210 000 paria. Tavi on Suomen erityisvastuulaji.

### **Telkkä** (*Bucephala clangula*)

[V]

Golfkentän lammella ja Kuivassuon pellon eteläpuolen kaivetulla lammella on ollut reviiiri (kuvat 5 ja 7). Telkkä on Suomen runsaslukuisimpia sorsalajeja, ja laji pesii kaikenlaisilla vesistöillä koko maassa aina saaristosta pohjoisimpaan Tunturi-Lappiin. Laji pesii ensisijaisesti kirkasvetisissä metsäjärvisissä ja muissa karuissa vesistöissä, mutta myös sisäsaariston rannikoilla ja kosteikoilla. Telkän pesä sijaitsee puunkolossa, kuten vanhassa palokärjen kolossa, tai lajille rakennetussa pesäpöntössä. Uusimman parimääräarvion mukaan pesimäkanta on 100 000–130 000 paria. Telkkä on Suomen erityisvastuulaji.

### **Pyy** (*Tetrastes bonasia*)

[VU][DIR]

Kuivassuon teollisuusalueen kaakkoispuolella ja selvitysalueen itäpuolella on ollut yhdet reviiirit (kuvat 3 ja 4). Pyy pesii pohjoisinta Suomea lukuun ottamatta lähes koko maassa. Laji suosii pesimäalueinaan etenkin kuusikkoja ja tiheitä metsäalueita. Uusimman parimääräarvion mukaan pesimäkanta on 350 000–420 000 paria. Pyy on uhanalaisuusluokaltaan vaarantunut (VU) laji ja EU:n lintudirektiivin liitteen I laji.

**Härkälintu (*Podiceps grisegena*)****[NT]**

Golfkentän lammella on ollut yksi reviiri (kuva 5). Härkälintu pesii Suomessa sukulaislajiaan silkkikiikkua harvalukuisempana. Sen levinneisyysalue yltää Kuusamon seudulle ja Etelä-Lappiin, mutta pesintä painottuu selvästi eteläisempään Suomeen. Laji pesii kaikenlaisilla lammilla, järvillä ja merenlahdilla. Uusimman parimääräarvion mukaan pesimäkanta on 2 500–3 800 paria. Härkälintu on uhanalaisuusluokaltaan silmälläpidettävä (NT) laji.

**Mustakurkku-uikku (*Podiceps auritus*)****[EN][DIR]**

Golfkentän lammella on ollut pari vuosina 2012, 2013, 2019, 2021 ja 2023 (kuva 5). Mustakurkku-uikku pesii Suomessa Lapin eteläosiin asti. Laji suosii pesimäalueinaan pieniä runsaskasvustoisia järviä ja lampia sekä suojaisia merenlahtia. Uusimman parimääräarvion mukaan pesimäkanta on 2 500–3 000 paria. Mustakurkku-uikku on uhanalaisuusluokaltaan erittäin uhanalainen (EN) laji ja EU:n lintudirektiivin liitteen I laji.

**Pikkutylli (*Charadrius dubius*)****[NT]**

Tauron pellon eteläpäässä ja selvitysalueen itäosan joutomailla on ollut reviierejä (kuvat 6 ja 7). Pikkutylli pesii Suomessa etelärannikolta Tornion, Kuusamon ja Kemijärven seuduille saakka. Laji suosii pesimäalueinaan etenkin ihmisen muovaamia kasvittomia ympäristöjä, kuten kaatopaikkoja, sora- ja täyttömaa-alueita. Laji viihtyy kuitenkin myös esimerkiksi merenrantojen rantaniityillä. Uusimman parimääräarvion mukaan pesimäkanta on 2 000–3 500 paria. Pikkutylli on uhanalaisuusluokaltaan silmälläpidettävä (NT) laji.

**Rantasipi (*Actitis hypoleucos*)****[V]**

Selvitysalueen itäosan joutomaalla ja kaivetulla lammella on ollut reviiirit (kuva 7). Rantasipi pesii Suomessa koko maassa ulkosaaristoa ja Tunturi-Lappia myöten. Laji pesii rannan tuntumassa avoimen veden äärellä, ja suosii kivikkoisia ja soraisia järvien ja jokien rantoja rakentaen pesänsä matalalle kasvillisuuden joukkoon hyvään kätköön. Pesii myös meren rannikolla sekä saaristossa ja tunturikoivuvyöhykkeen lampareissa. Uusimman parimääräarvion mukaan pesimäkanta on 120 000–200 000 paria. Rantasipi on Suomen erityisvastuulaji.

**Taivaanvuohi (*Gallinago gallinago*)****[NT]**

Tauron pellon eteläpäässä ja selvitysalueen itäosan joutomaalla on ollut reviiirit (kuvat 6 ja 7). Taivaanvuohi pesii Suomessa koko maassa. Laji suosii pesimäpaikkoinaan kosteikko- ja ranta-alueita, mutta puuttuu kuitenkin yleensä rämeiltä ja rahkanevoilta. Uusimman parimääräarvion mukaan pesimäkanta on 98 000–130 000 paria. Taivaanvuohi on uhanalaisuusluokaltaan silmälläpidettävä (NT) laji.

**Kehräjä (*Caprimulgus europaeus*)****[DIR]**

Selvitysalueen itäosassa on ollut yksi reviiri (kuva 7). Kehräjä pesii Etelä- ja Keski-Suomen alueilla, ja sen levinneisyysalue Suomessa yltää Vaasan ja Pohjois-Karjalan seuduille asti. Laji suosii pesimäalueinaan melko avoimia, mäntyvaltaisia sekametsiä ja mäntykankaita sekä kallioalueita. Uusim-

man parimääräarvion mukaan pesimäkanta on 8 000–11 000 paria. Kehrääjä on EU:n lintudirektiivin liitteen I laji.

### **Käenpiika (*Jynx torquilla*)**

**[NT]**

Golfkentän länsilaidalla on ollut yksi reviiri ja Kuivassuon pohjoispuolella yksi reviiri (kuva 5). Käenpiika pesii Etelä- ja Keski-Suomessa, yhtenäisen levinneisyysalueen ulottuessa Pohjois-Pohjanmaan ja Pohjois-Karjalan seuduille. Laji pesii satunnaisesti myös Lapissa. Laji suosii pesimäalueinaan etenkin kulttuuriympäristöjen avoimia metsiä, pihamaita ja puistoja. Uusimman parimääräarvion mukaan pesimäkanta on 4 200–9 900 paria. Käenpiika on uhanalaisuusluokaltaan silmälläpidettävä (NT) laji.

### **Harmaapäätikka (*Picus canus*)**

**[DIR]**

Golfkentän lähellä ja moottoriradalla on ollut reviiri kolmessa eri paikassa (kuvat 5 ja 6). Harmaapäätikka pesii runsaimpana Etelä-Suomessa kannan keskittyessä maan lounaisosiin. Muualla pesintä on harvempaa ja Pohjois-Suomessa satunnaista. Laji suosii pesimäalueinaan lehti- ja sekametsiä, etenkin vanhoja, haapaa tai tammea kasvavia lehtimetsiä. Uusimman parimääräarvion mukaan pesimäkanta on 6 700–12 000 paria. Harmaapäätikka on EU:n lintudirektiivin liitteen I laji.

### **Palokärki (*Dryocopus martius*)**

**[DIR]**

Selvitysalueella on ollut reviirejä useissa eri paikoissa (kuvat 3–7). Palokärki pesii Suomessa lähes koko maassa, puuttuen lähinnä pohjoisimmasta Lapista. Laji suosii erityisesti sekametsiä ja männiköitä, joissa on pesäkololle tarpeeksi järeää puuta, kuten haapaa ja mäntyä. Uusimman parimääräarvion mukaan pesimäkanta on 23 000–35 000 paria. Palokärki on EU:n lintudirektiivin liitteen I laji.

### **Kangaskiuru (*Lullula arborea*)**

**[NT][DIR]**

Moottoriradalla on ollut vuosittain 1–2 reviiriä. Lisäksi alueella ollut yksittäisiä ja pääosin satunnaisesti sijoittuneita reviirejä useissa muissakin paikoissa (kuvat 3–4 ja 6–7). Kangaskiuru pesii Etelä-Suomessa, laikuittain Pohjanmaalla sekä harvinaisena myös Kainuun ja Pohjois-Karjalan seuduilla. Laji suosii pesimäalueinaan valoisia mäntymetsiä, harjuja, kalliomännikköjä, sekä esimerkiksi hiekkamonttuja ympäröiviä metsäalueita. Uusimman parimääräarvion mukaan pesimäkanta on 2 900–5 900 paria. Kangaskiuru on uhanalaisuusluokaltaan silmälläpidettävä (NT) laji ja EU:n lintudirektiivin liitteen I laji.

### **Kiuru (*Alauda arvensis*)**

**[NT]**

Tauron pellolla ja selvitysalueen itäosan joutomaa-alueella on ollut reviirit yhteensä neljässä eri paikassa (kuvat 6 ja 7). Kiuru pesii Suomessa Pohjois-Karjalan, Kainuun, Kemin ja Tornion seuduille asti. Tätä pohjoisempi kanta on harva. Laji suosii pesimäalueinaan avoimia matalan kasvillisuuden peittämiä aukeita sekä peltoalueita. Uusimman parimääräarvion mukaan pesimäkanta on 210 000–280 000 paria. Kiuru on uhanalaisuusluokaltaan silmälläpidettävä (NT) laji.

**Törmäpääsky (*Riparia riparia*)****[EN]**

Selvitysalueen itäosan joutomaalla on ollut seitsemän asuttua pesäkoloa vuonna 2015, mutta paikka on sittemmin tuhoutunut (kuva 7). Törmäpääsky pesii Suomessa lähes koko maassa, ja puuttuu lähinnä saaristosta. Lajin kanta on vahvin maan pohjoisosissa. Törmäpääsky pesii yhdyskuntina rantojen hiekkatörmissä ja hiekkakuoppien seinämissä. Uusimman parimääräarvion mukaan pesimäkanta on 12 000–29 000 paria. Törmäpääsky on uhanalaisuusluokaltaan erittäin uhanalainen (EN) laji.

**Haarapääsky (*Hirundo rustica*)****[VU]**

Moottoriradan yhdessä rakennuksessa on ollut pesäpaikka vuonna 2025 (kuva 6). Haarapääskyn pesimäalueet Suomessa yltyvät Peräpohjolan eteläosiin saakka. Pohjoisempina pesimäkanta on harvempaa kuin maan eteläosissa. Haarapääsky on kulttuuriympäristön pesimälintu, ja tekee pesänsä tyypillisesti rakenteisiin ja rakennusten koloihin. Uusimman parimääräarvion mukaan pesimäkanta on 96 000–140 000 paria. Haarapääsky on uhanalaisuusluokaltaan vaarantunut (VU) laji.

**Räystäspääsky (*Delichon urbicum*)****[EN]**

Kuivassuon pellon kaakkoispuolen rakennuksessa on ollut pesäpaikka vuonna 2024 (kuva 7). Räystäspääsky pesii Suomessa koko maassa. Laji pesii yhdyskuntina kulttuuriympäristön pihapiireissä, ja rakentaa pesänsä tyypillisesti rakenteisiin ja rakennusten koloihin tai räystään alle. Pohjois-Suomessa räystäspääsky pesii myös esimerkiksi kalliopahdoilla. Uusimman parimääräarvion mukaan pesimäkanta on 22 000–49 000 paria. Räystäspääsky on uhanalaisuusluokaltaan erittäin uhanalainen (EN) laji.

**Västäräkki (*Motacilla alba*)****[NT]**

Selvitysalueella on ollut lukuisia reviirejä (kuvat 3–7). Västäräkki on Suomessa yleinen pesimälintu koko maassa. Laji viihtyy kaupunki- ja kulttuuriympäristössä sekä kauempana asutuksesta, aina saaristoon ja Pohjois-Suomen vesialueille saakka. Västäräkin pesäpaikkojen kirjo on laaja. Se rakentaa pesänsä usein rakennusten ja rakenteiden koloihin tai puun koloon. Uusimman parimääräarvion mukaan pesimäkanta on 350 000–420 000 paria. Västäräkki on uhanalaisuusluokaltaan silmälläpidettävä (NT) laji.

**Pensastasku (*Saxicola rubetra*)****[VU]**

Taurossa, moottoriradan lähellä ja itäosan joutomaalla on ollut reviirejä (kuvat 6 ja 7). Pensastasku pesii Suomessa lähes koko maassa, puuttuen lähinnä maan pohjoisimpien osien tunturipaljakoilta. Laji suosii pesimäpaikkoinaan aukeita alueita kuten avosoita, peltoaukeita, pensaikkoisia niittyjä ja teiden varsia. Uusimman parimääräarvion mukaan pesimäkanta on 130 000–170 000 paria. Pensastasku on uhanalaisuusluokaltaan vaarantunut (VU) laji.

**Pensaskerttu (*Sylvia communis*)****[NT]**

Golfkentällä, Kuivassuon teollisuusalueen lähellä ja itäosan joutomailla on ollut reviiirejä (kuvat 3–5 ja 7), Pensaskerttu pesii Suomessa eteläisistä osista maata Oulun tasalle, mutta lajia tavataan harvalukuisena myös eteläisessä Lapissa ja Kuusamossa. Pesimäpaikkoinaan laji suosii erilaisia puoliavoimia tai avoimia ympäristöjä, kuten pelto-ojien pensaikoita, niittyjen ja laidunten pusikoita ja reunametsiä, pihvoja, puutarhoja ja joutomaita. Uusimman parimääräarvion mukaan pesimäkanta on 240 000–400 000 paria. Pensaskerttu on uhanalaisuusluokaltaan silmälläpidettävä (NT) laji.

**Pikkusieppo (*Ficedula parva*)****[DIR]**

Ampumaradan lähellä on ollut yksi reviiiri vuonna 2023 (kuva 6). Pikkusieppo pesii Suomessa runsaimmillaan maan itä- ja eteläosissa, mutta levinneisyysalue ylittää harvana Oulun ja Kainuun seudulle asti. Pesimäpaikkoinaan laji suosii varttunutta ja kosteapohjaista kuusi- tai kuusivaltaista sekametsää, joskus myös vanhoja lehtimetsiä, joissa on lahopökölöitä ja kaatuneita puita. Sopivia metsiä on eniten luonnonsuojelualueilla, puro- ja joki- laaksoissa, suonreunakorvissa ja lähellä rantoja. Uusimman parimääräarvion mukaan pesimäkanta on 7 500–12 000 paria. Pikkusieppo on EU:n lintudirektiivin liitteen I laji.

**Töyhtötiainen (*Lophophanes cristatus*)****[VU]**

Selvitysalueella ja sen lähistöllä on ollut reviiirejä muutamassa paikassa (kuvat 3, 4 ja 6). Töyhtötiainen pesii runsaimpana eteläisessä Suomessa ja on harvalukuinen Oulun ja Kuusamon pohjoispuolella. Pesimäpaikkoinaan laji suosii havumetsiä, joissa pesii erityisesti kalliomänniköissä. Uusimman parimääräarvion mukaan pesimäkanta on 320 000–410 000 paria. Töyhtötiainen on uhanalaisuusluokaltaan vaarantunut (VU) laji.

**Hömötiainen (*Poecile montanus*)****[EN]**

Selvitysalueella on ollut reviiirejä useassa eri paikassa (kuvat 3 ja 6–7). Hömötiainen pesii Suomessa koko maassa aina pohjoisimpia tunturikoivikoita myöten. Pesimäpaikkoinaan laji suosii havu- ja sekametsiä, joissa on eri-ikäistä puuta ja lahoppuuta, koska laji pesii kannoissa tai lahopökölöissä. Uusimman parimääräarvion mukaan pesimäkanta on 350 000–490 000 paria. Hömötiainen on uhanalaisuusluokaltaan erittäin uhanalainen (EN) laji.

**Pikkulepinkäinen (*Lanius collurio*)****[DIR]**

Selvitysalueella on ollut useita reviiirejä, joista suurin osa on keskittynyt selvitysalueen koillisosaan (kuvat 3–7). Pikkulepinkäinen pesii Suomessa etelästä Oulun korkeudelle asti ja harvalukuisempaan Koillismaalla ja Kainuussa. Pesimäpaikkoinaan laji suosii katajikkoniittyjä, pensoittuvia peltoja, rantaniittyjä, maatalousympäristöjä, risukkoisia hakkuuaukeita ja muita puoliavoimia ympäristöjä, joissa se rakentaa pesän yleensä tiheään pensaikkoon. Uusimman parimääräarvion mukaan pesimäkanta on 23 000–41 000 paria. Pikkulepinkäinen on EU:n lintudirektiivin liitteen I laji.

**Närhi** (*Garrulus glandarius*)**[NT]**

Selvitysalueella on ollut useita reviierejä (kuvat 3–4 ja 6–7). Närhi pesii Suomessa suurimmassa osassa maata ja yhtenäinen levinneisyysalue yltää Lapin keskiosiin asti. Pesimäpaikkoinaan närhi suosii erityisesti havumetsiä ja havupuuvaltaisia sekametsiä, joissa se rakentaa pesän puuhun. Uusimman parimääräarvion mukaan pesimäkanta on 97 000–140 000 paria. Närhi on uhanalaisuusluokaltaan silmälläpidettävä (NT) laji.

**Harakka** (*Pica pica*)**[NT]**

Selvitysalueen etelärajalla ja Taurossa on ollut reviiiri (kuvat 3 ja 6). Harakka pesii Suomessa lähes koko maassa ja on harvalukuinen Pohjois-Lapissa. Laji pesii usein ihmisen läheisyydessä, kuten taajamissa, kaupunkien puistoissa ja maaseutuympäristöissä, mutta myös nuorissa tiheissä metsiköissä. Rakentaa puuhun suuren katetun risulinnan. Uusimman parimääräarvion mukaan pesimäkanta on 130 000–150 000 paria. Harakka on uhanalaisuusluokaltaan silmälläpidettävä (NT) laji.

**Viherpeippo** (*Carduelis chloris*)**[EN]**

Selvitysalueella on ollut useita reviierejä (kuvat 3–4 ja 6–7) Viherpeippo pesii Suomessa koko maassa, mutta välttelee yhtenäisempiä metsäalueita ja tunturi- paljakoita. Laji suosii pesimäpaikkoinaan metsänreunoja, hakamaita ja metsiköitä, katajikoita sekä pensainkoita puistoissa ja puutarhoissa. Uusimman parimääräarvion mukaan pesimäkanta on 74 000–120 000 paria. Viherpeippo on uhanalaisuusluokaltaan erittäin uhanalainen (EN) laji.

**Isokäpylintu** (*Loxia pytyopsittacus*)**[V]**

Selvitysalueen koillisosassa on ollut yksi reviiiri (kuva 7). Isokäpylintu pesii koko Suomen alueella ja on yleinen metsäseuduilla Tunturi-Lappia lukuun ottamatta. Laji suosii pesimäpaikkoinaan kalliomänniköitä, iso- ja harvapuisia mäntykankaita ja rämeenreunoja. Uusimman parimääräarvion mukaan pesimäkanta on 57 000–130 000 paria. Isokäpylintu on Suomen erityisvastuulaji.

**Punavarpunen** (*Carpodacus erythrinus*)**[NT]**

Moottoriradan lähellä ja itäosan joutomaalla on ollut reviiiri kolmessa eri paikassa (kuvat 6–7). Punavarpunen pesii koko Suomessa aivan pohjoisinta Lappia lukuun ottamatta. Yleisenä laji pesii Etelä- ja Keski-Suomessa. Laji suosii pesimäpaikkoinaan lehtipensainkoita hylätyillä viljelymailla, pelton- ja tienreunoilla, ojanvarsilla, hakkuuaukeilla ja metsänreunoissa sekä nuorissa kuusitaimikoissa. Uusimman parimääräarvion mukaan pesimäkanta on 100 000–130 000 paria. Punavarpunen on uhanalaisuusluokaltaan silmälläpidettävä (NT) laji.

**Pajusirkku** (*Emberiza schoeniclus*)**[VU]**

Golfkentän lammella on ollut yksi reviiiri (kuva 5). Pajusirkku pesii Suomessa koko maassa tunturi-koivuvyöhykkeelle asti. Pesimäpaikkoinaan laji suosii erilaisten kosteikkojen rantapensainkoita ja ruovikoita sekä soiden reunojen pensainkoita alueita. Uusimman parimääräarvion mukaan pesimäkanta on 180 000–290 000 paria. Pajusirkku on uhanalaisuusluokaltaan vaarantunut (VU) laji.

## 7. Kirjallisuus ja lähteet

### **Ahlman, S. 2009:**

Rauman Koillisen teollisuusalueen luontoselvitys 2009. Ahlman Konsultointi & suunnittelu.

### **Ahlman, S. 2010:**

Rauman Lamarin luontoselvitys 2010. Ahlman Konsultointi & suunnittelu.

### **Ahlman, S., Kuvaja, I., Pajari, T. & Vesämäki, J. 2026a:**

Rauman Lamarin eteläosan pöllöselvitys 2026. Sitowise Oy.

### **Ahlman, S., Kuvaja, I., Lautaoja, H. & Vesämäki, J. 2026b:**

Rauman Lamarin eteläosan päiväpetolintuselvitys 2026. Sitowise Oy.

### **BirdLife Suomi ry 2024:**

Suomessa alueellisesti uhanalaiset lintulajit. <[www.birdlife.fi/suojelu/lajit/uhanalaisuus/alue/](http://www.birdlife.fi/suojelu/lajit/uhanalaisuus/alue/)>

### **Hyvärinen, E., Juslén, A., Kemppainen, E., Uddström, A. & Liukko, U-M. (toim.) 2019:**

Suomen lajien uhanalaisuus – Punainen kirja 2019.

Ympäristöministeriö ja Suomen ympäristökeskus, Helsinki.

### **Lehikoinen, A., Mikkola, A., Below, A., Jaatinen, K., Laaksonen, T., Lehtiniemi, T., Mikkola-Roos, M., Pessa, J., Rajasärkkä, A., Rusanen, P., Sirkiä, P., Tikkanen, H. & Valkama, J. 2025:**

Suomen lintujen pesimäkantojen koot ja viimeaikaiset kannanmuutokset. Linnut-vuosikirja 2024: 16–25. BirdLife Suomi.

### **Luonnonvarakeskus 2026:**

Monilähteisen valtakunnan metsien inventoinnin (MVMI) kartta-aineisto 2023: maanpeite-taso, puuston ikä. <<http://kartta.luke.fi/geoserver/wms?version=1.3.0>>. Haettu 26.2.2026.

### **Luontoportti 2024:**

Linnut. Viitattu 2.–4.9.2024 (<https://luontoportti.com/c/3/linnut?sid=3>).

### **Rassi, P., Alanen, A., Kanerva, T. & Mannerkoski, I. (toim.) 2001:**

Vastuulajit. Suomen lajien uhanalaisuus 2000. Ympäristöministeriö & Suomen ympäristökeskus. Helsinki. S. 362–369.

### **Rauman Seudun Lintuharrastajat ry 2026:**

Tiira-lintutietopalvelun havaintoaineisto vuosilta 2010–2026. Aineisto vastaanotettu 11.3.2026.

**Suomen Lajitietokeskus 2024:**

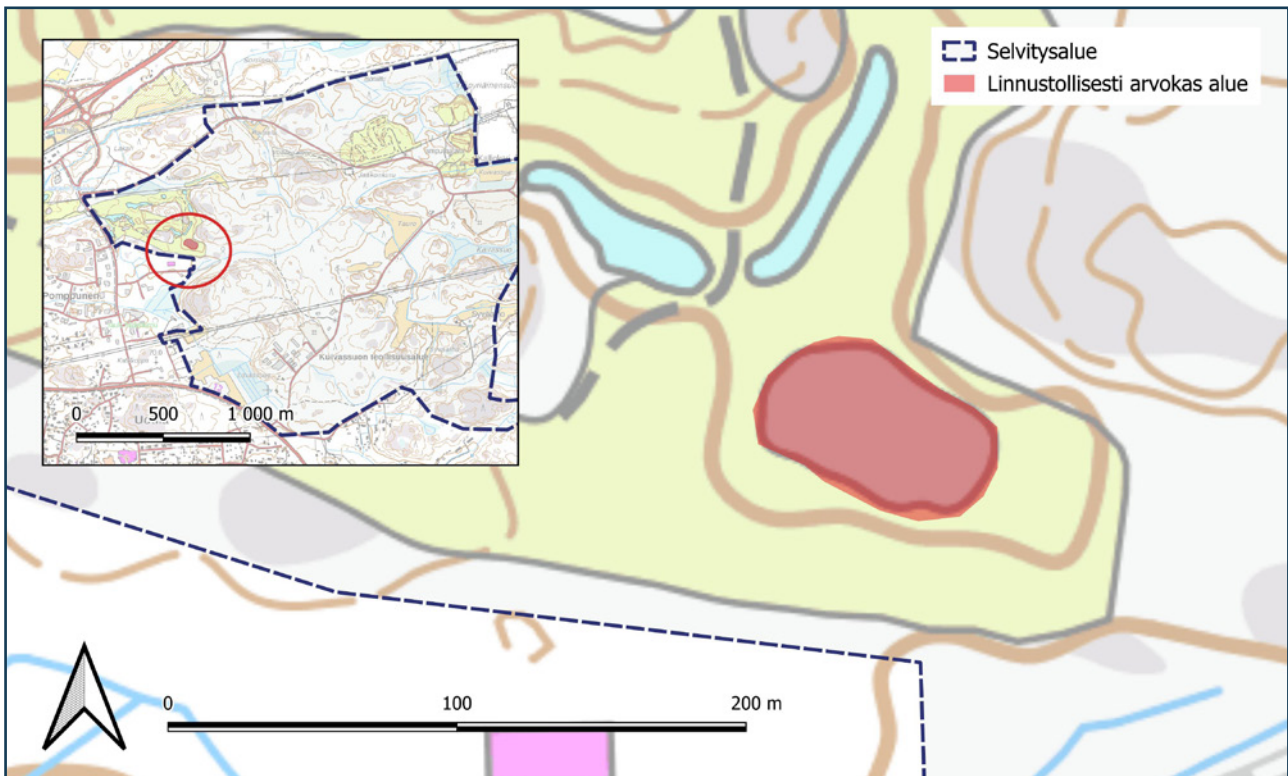
Lintulajien lajikortit. Viitattu 29.8.–4.9.2024 (www.laji.fi).

**Suomen Lajitietokeskus/FinBIF 2026:**

Lintuhavainnot selvitysalueelta: <http://tun.fi/HR.39>, <http://tun.fi/HR.48>, <http://tun.fi/HR.447>,  
<http://tun.fi/HR.1747>, <http://tun.fi/HR.3691> (haettu 19.2.2026).

**Zetterström, D., Svensson, L. & Mullarney, K. 2023:**

Lintuopas. Euroopan ja Välimeren alueen linnut. Kustannusosakeyhtiö Otava.

**Liitteet****Liite 1. Linnustollisesti arvokas alue**



**SITOWISE**