

Vastaanottaja

Rauman Kaupunki

Asiakirjatyyppi

Asemakaavaehdotuksen maisema- ja kulttuuriympäristövaikutusten arviointi

Päivämäärä

16.02.2026

Asemakaavaehdotuksen maisema- ja kulttuuriympäristövaikutusten arviointi

Lakari eteläinen 26–006



Bright ideas.
Sustainable change.

Confidential

Asemakaavaehdotuksen maisema- ja kulttuuriympäristövaikutusten arviointi

Lakari eteläinen 26-006

Projekti nro **1510084861-005**
Vastaanottaja **Rauman Kaupunki / Jouni Mäkinen**
Asiakirjatyyppi **Asemakaavaehdotuksen maisema- ja kulttuuriympäristövaikutusten arviointi**
Versio **01**
Päivämäärä **08/02/2026**
Laatija **Bhavna Mishra**
Hyväksyjä **Mikko Vekeli**

Ramboll
P.O. Box 25
Itsehallintokuja 3
FI-02601 ESPOO
Finland

T +358 20 755 611
F +358 20 755 6201
<https://www.ramboll.com/fi-fi/>

Sisältö

1.	Johdanto	2
2.	Arvioinnin lähtökohdat ja aineisto	2
3.	Maisemaympäristön nykytila	3
3.1	Maisemarakenne ja topografia	3
3.2	Maisemakuva ja näkyvyys	4
4.	Kulttuuriympäristön nykytila	6
4.1	Rakennettu kulttuuriympäristö	6
4.2	Muinaisjäännökset	7
5.	Hankkeen kuvaus maiseman ja kulttuuriympäristön näkökulmasta	8
6.	Vaikutukset maisemaan	9
6.1	Vaikutusten luonne ja tarkastelunäkökulma	9
6.2	Vaikutukset maisemarakenteeseen	9
6.3	Vaikutukset maisemakuvaan ja näkymiin	10
6.4	Vaikutukset viherrakenteeseen ja hulevesimaisemaan	11
6.4.1	Vaikutukset reitteihin ja toiminnalliseen maisemaan	11
7.	Vaikutukset kulttuuriympäristöön	11
7.1	Vaikutukset kulttuuriympäristön kokonaisuuteen	11
7.2	Vaikutukset muinaisjäännöksiin	11
8.	Lieventämistoimenpiteet	13
9.	Yhteenveto ja johtopäätökset	14

1. Johdanto

Tämä maisema- ja kulttuuriympäristövaikutusten arviointi on laadittu Rauman Lakarin eteläosaan sijoittuvan asemakaavan Lakari eteläinen (AK 26–006) suunnittelualueelle. Arviointi perustuu hankkeen alustavaan aluesuunnitelmaan sekä käytettävissä olevaan kaava- ja selvitysaineistoon.

Arvioinnin tavoitteena on tunnistaa ja kuvata suunnitellun maankäytön keskeiset vaikutukset maisemaan ja kulttuuriympäristöön sekä arvioida vaikutusten merkittävyyttä. Arviointi on laadittu asiantuntija-arviona.

Suunnittelualue on esitetty kuvassa Kuva 1-1, ja asemakaavan viitesuunnitelmaa on tarkasteltu tarkemmin luvussa 5.



Kuva 1-1. Suunnittelualueen sijainti ja rajaus.

2. Arvioinnin lähtökohdat ja aineisto

Arvioinnin lähtökohtina ovat:

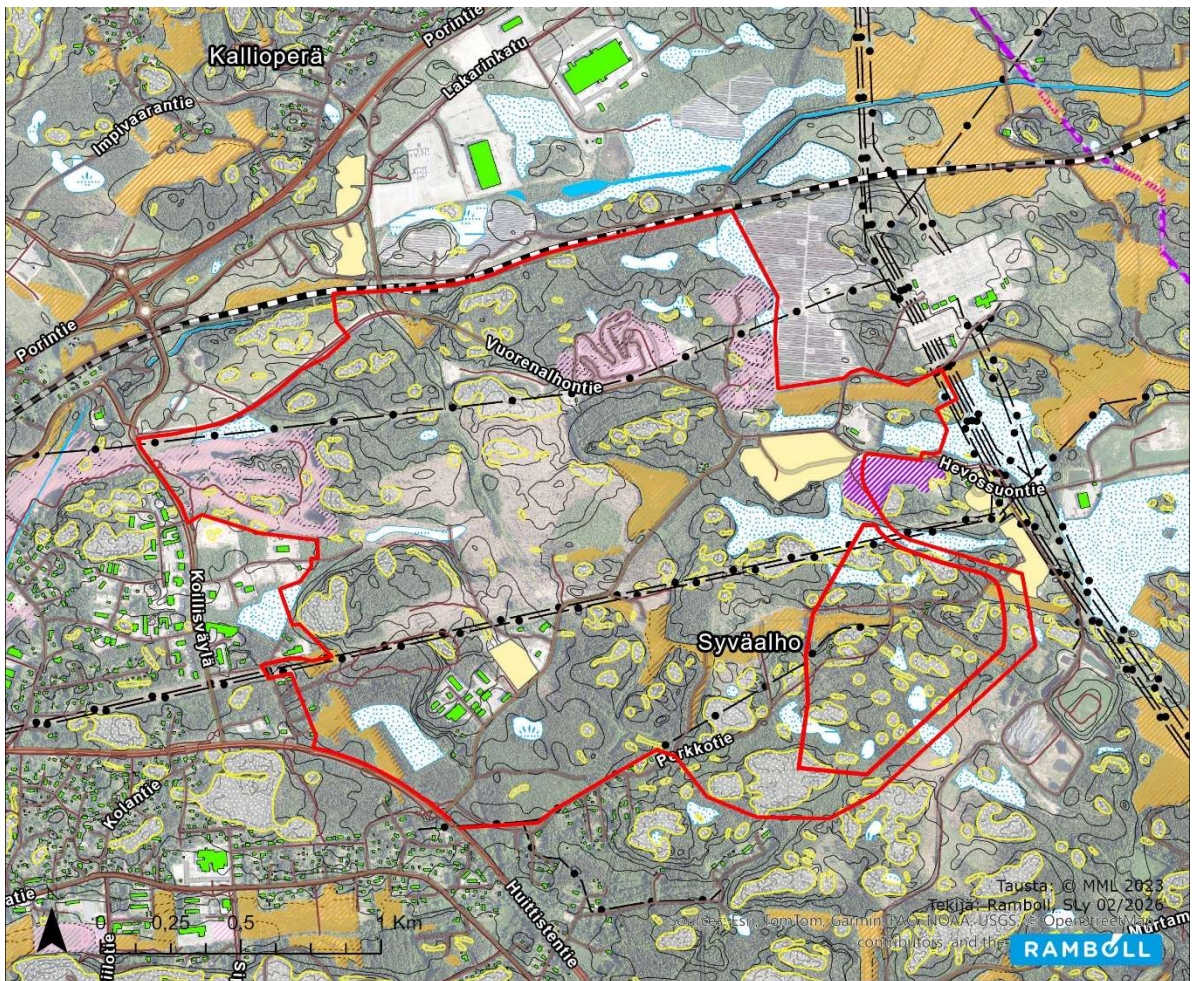
- Lakari eteläinen -asemakaavan suunnittelualueen rajaus
- Datakeskushankkeen alustava aluesuunnitelma
- Arvokkaat maisema-alueet ja kulttuuriympäristöt
- Aluetta koskevat muinaisjäännösinventoinnit ja kaava-asiakirjat
- Arviointi perustuu kartta- ja ilmakuvatarkasteluun, kirjalliseen aineistoon sekä asiantuntijaharkintaan. Arvioinnissa ei ole tehty erillisiä maastokäyntejä.

3. Maisemaympäristön nykytila

3.1 Maisemarakenne ja topografia

Suunnittelualue sijaitsee Rauman koillisosassa noin viiden kilometrin etäisyydellä keskustasta. Alue rajautuu pohjoisessa Rauma–Kokemäki-rataan ja etelässä valtatiehen 12, ja se sijoittuu Koillisväylän itäpuolelle. Kaava-alueen laajuus on noin 390 hehtaaria. Suunnittelualue ei sijoitu valtakunnallisesti tai maakunnallisesti arvokkaaksi luokitellulle maisema-alueelle. Alla esitetty maisemarakenteen kartta on laadittu ajantasaisen ortokuvan, Maanmittauslaitoksen aineistojen sekä WMS-rajapainnoista saatavan avoimen paikkatiedon perusteella (

Kuva 3-1).



MERKKIEN SELITYS

Hankealue	Rakennus	Kallioalue
Kuntaraja	Varastoalue	Suo
Tieviiva	Urheilujavirkistysalue	Soistuma
Rautatie	Maatalousmaa	Virtavesialue
Sähkolinja	Louhos	

Kuva 3-1. Suunnittelualueen maisemarakenne.

Karttaa on hyödynnetty eri maisematekijöiden tarkastelussa ja keskinäisessä vertailussa tämän luvun tekstikuvausten tukena.

Maisemarakenteeltaan alue on nykytilassa pääosin matalien mäkien täplittämää metsämaastoa, jonka lomaan sijoittuu infrastruktuuria, teollisuus- ja varastotoimintoja sekä harrastusalueita. Metsäiset alueet muodostavat maiseman hallitsevan peruselementin, vaikka elinympäristöt ovat paikoin pirstoutuneet esimerkiksi hakkuiden seurauksena. Kuivat mäntykankaat ovat vallitseva luontotyyppi, mutta alueella esiintyy myös kuusikoita, turvekankaita, joutomaita sekä yksittäisiä lehtolaikkuja.

Maastonmuodot ovat vaihtelevia ja osin pienipiirteisiä. Kallioiset kohoumat ja rinteet jäsentävät maisematilaa sekä rajaavat näkymiä, minkä vuoksi alue hahmottuu useina metsäisinä tiloina avoimen maiseman sijaan. Alavimmat painanteet ohjaavat pintavesien kulkua, ja alueelle laadituissa selvityksissä on tunnistettu topografian merkitys hulevesien johtumisreittien muodostumisessa.

Alueen läpi kulkee useita maisemaa jäsentäviä infrastruktuurielementtejä. Suunnittelualueella on kaksi itä-länsisuuntaista voimalinjakäytävää, sähköasema sekä vesihuoltolinjoja. Lisäksi alueen poikki kulkee kolme tieyhteyttä, joista Vuorenhontie ja Kuivassuontie johtavat muun muassa jäteasemalle ja Fingridin sähköasemalle. Nämä rakenteet muodostavat avoimempia vyöhykkeitä metsäalueiden keskelle ja luovat paikoin pitkiä näkymälinjoja muuten sulkeutuneeseen maisemaan.

Rakennettu ympäristö sijoittuu pääosin teiden varsille. Kuivassuontien varrella on teollisuustontteja, ja Hevossuontien alueella harjoitetaan varastointiin, kierrätykseen, lajitteluun sekä maa-ainesten käsittelyyn liittyvää toimintaa. Lisäksi alueella toimii puunkäsittelyterminaali sekä energiajakeiden välivarastointia. Rakennuskanta on mittakaavaltaan pääosin matalaa ja sijoittuu hajanaisesti, jolloin metsäinen tausta säilyy maisemassa hallitsevana.

Suunnittelualueella on myös vapaa-ajan ja harrastustoimintoja, jotka lisäävät alueen käyttöä ja liikettä. Vuorenhontien varrella sijaitsee maakunnallisesti merkittävä ampumaurheilukeskus, ja Kuivassuon motocrossrata sekä sitä ympäröivät enduroreitit sijoittuvat metsämaastoon. Lisäksi osa Rauma Golfen kentästä, jonka peliväylät kulkevat vaihtelevassa metsäympäristössä ja osin puistomaisilla alueilla, ulottuu suunnittelualueelle.

Infrarakenteiden, toimintojen ja metsätalousalueiden yhdistelmä tekee maisemasta luonteeltaan teknistoiminnallisen, vaikka yleisilme on edelleen metsävaltainen.

Suunnittelualueella ei sijaitse suojeltuja maisema-alueita. Rauman diabaasi-alueen Natura 2000 -alue (SAC) sijaitsee noin kahden kilometrin etäisyydellä suunnittelualueesta pohjoiseen (Kuva 4-1).

3.2 Maisemakuva ja näkyvyys

Selvitysalueen maisema on pienipiirteistä, jossa metsät, hakkuuaukeat ja pienet peltoaukeat vuorottelevat. Yhtenäinen metsämaisema on kärsinyt runsaista hakkuista. Maasto on alueella kumpuilevaa ja useat lakialueet ovat paljaaksi huuhtoutunutta ja sammaloutunutta kalliota. Mäkien väliin jää savikoita, joita on hyödynnetty peltoina.

Maisemakuva suunnittelualueella on pääosin sulkeutunut ja metsävaltainen. Puusto sekä vaihtelevat maastonmuodot rajaavat näkymiä tehokkaasti, minkä vuoksi maisematila hahmottuu

useina erillisinä tiloina laajojen avoimien näkymien sijaan. Pitkät näkymälinjat sijoittuvat paikallisesti lähinnä teiden varsille, johtokäytävälle sekä avoimille kenttäalueille.

Suunnittelualue ei sijaitse merkittävien maisema- tai näköalapaikkojen yhteydessä, ja näkymät ympäröivään maisemaan ovat pääosin rajoittuneita. Laajat näkymäkokonaisuudet ovat alueella harvinaisia.

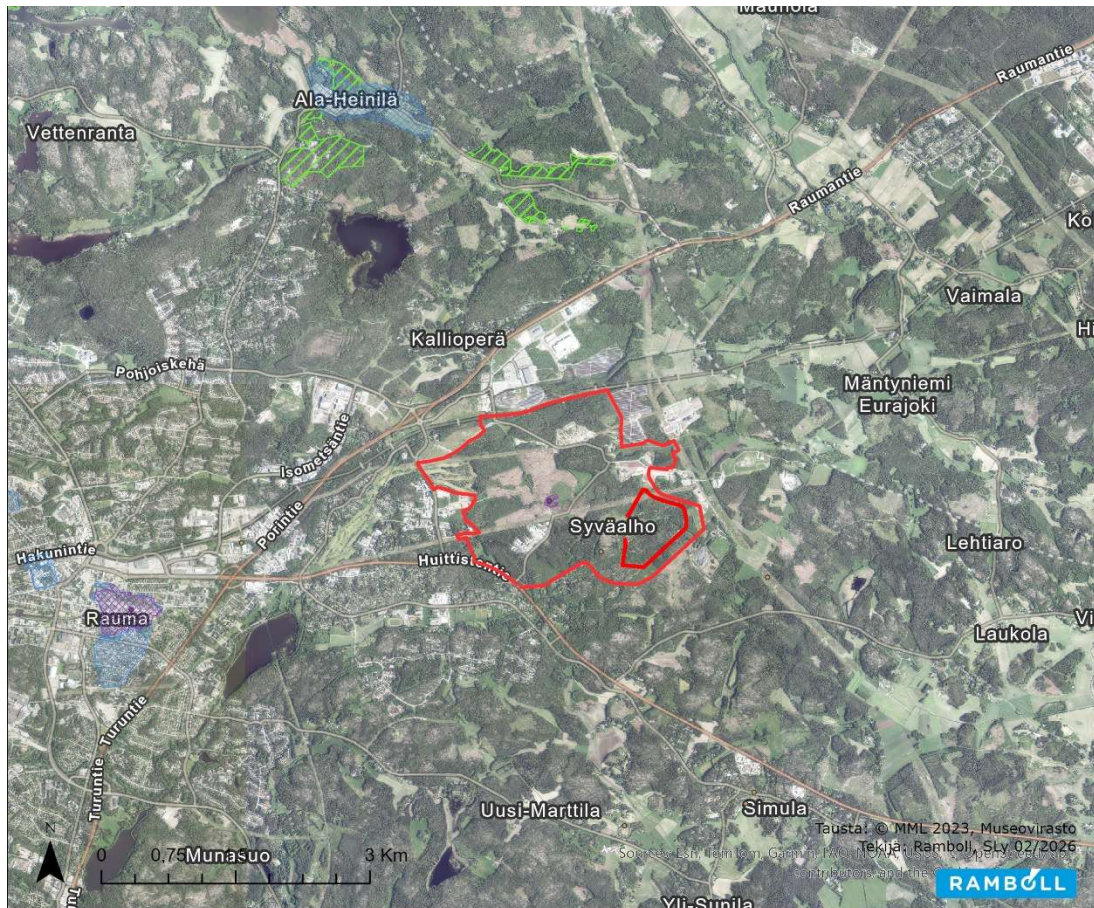
Paikoin suunnittelualueelle voi avautua näkymiä sitä ympäröiviltä liikenne- ja toiminta-alueilta. Porintien (valtatie 8) Lamarin liittymän kohdalla sillan ympäristö sijoittuu ympäröivää maastoa korkeammalle, mikä mahdollistaa paikallisia näkymiä kohti aluetta, vaikka ympäröivä metsäkasvillisuus rajoittaa näkyvyyttä osittain.

Lisäksi näkymiä voi muodostua lähialueen urheilu- ja teollisuusalueilta, joissa ympäristö on paikoin avoimempaa. Asuinalueilta avautuvat näkymät ovat vähäisiä etäisyyden sekä puuston muodostamien näkymäesteiden vuoksi.


4. Kulttuuriympäristön nykytila

4.1 Rakennettu kulttuuriympäristö

Suunnittelualueella ei sijaitse valtakunnallisesti tai maakunnallisesti merkittäviä rakennettuja kulttuuriympäristöjä. Alueella oleva rakennuskanta liittyy pääosin teollisiin, teknisiin ja harrastustoimintoihin.



MERKKIEN SELITYS

	Hankealue		RKY - piste
	Valtakunnallisesti merkittävät arkeologiset kohteet (VARK), keskipisteet		RKY - alue
	Valtakunnallisesti merkittävät arkeologiset kohteet (VARK), aluerajaukset		Muut kulttuuriperintökohteet
			Natura2000_SAC_alueet

Kuva 4-1. Suunnittelualueen sijainti suhteessa valtakunnallisesti merkittäviin kulttuuriympäristöihin, VARK-alueisiin ja -kohteisiin, Natura 2000 -alueisiin sekä muihin kulttuuriperintökohteisiin.

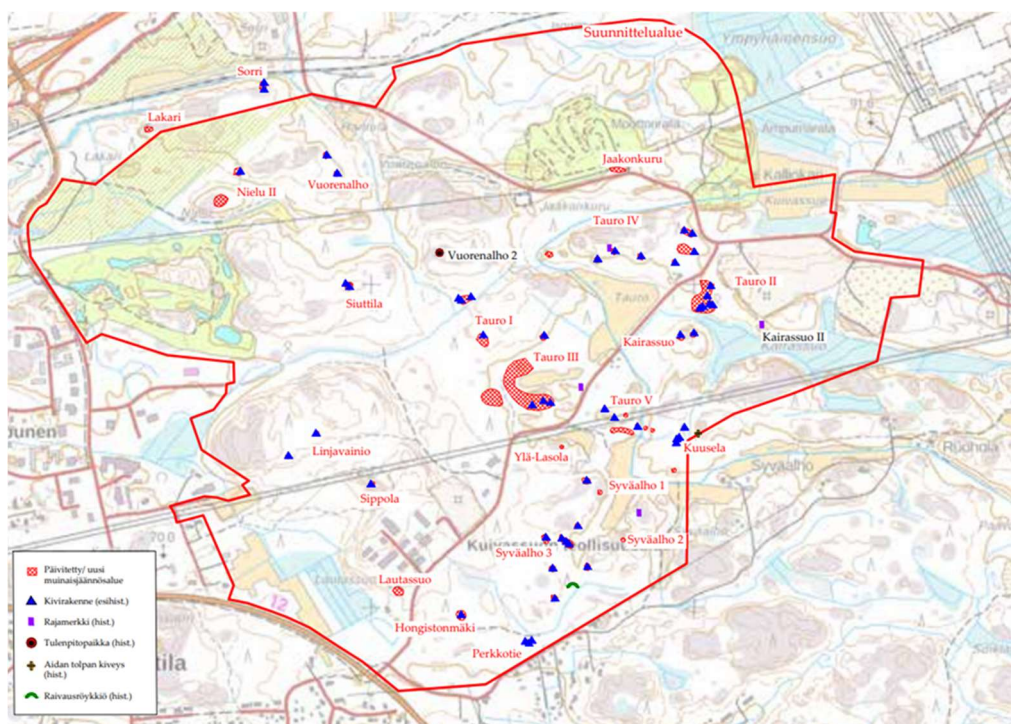
Suunnittelualueen laajemmassa ympäristössä sijaitsee valtakunnallisesti merkittäviä rakennettuja kulttuuriympäristöjä (RKY). Sorkan kylän RKY-alue sijoittuu noin kolmen kilometrin etäisyydelle suunnittelualueesta pohjoiseen. Vanha Rauma sekä Rauman asuinalueet -RKY-alueet sijaitsevat noin 3,2 kilometrin etäisyydellä lännessä kaupungin keskustan suuntaan.

Suunnittelualueella sijaitsee muu kulttuuriperintökohte Syväälho 4, joka on historialliseen aikaan ajoittuva avokalliolle rakennettu rajamerkki ja joka on tallennettu rekisteriin kulttuurihistoriallisen merkityksensä perusteella.

Suunnittelualueelle sijoittuu valtakunnallisesti merkittävä arkeologinen kohde (VARK), Tauro III, joka sijaitsee kaava-alueen keskiosassa. Kohde on varhaismetallikautinen asuinpaikka- ja röykkiöalue, ja se on arvioitu kulttuurihistorialliselta arvoltaan merkittäväksi sekä tutkimuspotentiaaliltaan huomattavaksi. Kohde on säilynyt hyvin, ja se edustaa aikakautensa tyyppillistä asutusrakennetta. Tauro III sijoittuu metsäiseen ympäristöön ja on osa alueen muinaisjäännöskokonaisuutta. Kohteen sijainti suunnittelualueen sisällä tekee siitä keskeisen kulttuuriympäristön elementin alueen nykytilaa tarkasteltaessa. Muinaisjäännökset ovat muinaismuistolain (295/1963) nojalla rauhoitettuja, eikä niitä saa muuttaa, vahingoittaa tai poistaa ilman lain mukaista lupaa.

4.2 Muinaisjäännökset

Suunnittelualueella ja sen välittömässä läheisyydessä sijaitsee useita kiinteitä muinaisjäännöksiä, jotka ajoittuvat pääosin varhaismetallikaudelle ja pronssikaudelle. Alueella sijaitsee myös valtakunnallisesti merkittävä arkeologinen kohde (*Tauro III, kuvailtu edellisessä kappaleessa*). Muinaisjäännökset muodostavat alueella keskeisen kulttuuriympäristötekijän. Muinaisjäännöskohteet ovat pääosin metsän peittämiä, eikä niihin liity laajoja maisemallisia näkymiä tai avoimia kulttuurimaisemia.



Kuva 4-2. Suunnittelualueelle sijoittuvat muinaisjäännökset ja muut arkeologiset kohteet.

Lähde: Rauma Lakari eteläinen AK26-006 – inventointi ja Tauro III:n koekuopitus 2024.

5. Hankkeen kuvaus maiseman ja kulttuuriympäristön näkökulmasta

Datakeskushanke muodostuu useista matalista ja laajapohjaisista rakennuksista (konesalit), niitä palvelevista huolto- ja teknisistä rakennuksista, sisäisestä katuverkosta sekä piha-alueista. Kokonaisuutta täydentävät viher- ja suojavyöhykkeet, jotka sijoittuvat erityisesti alueen reunoille. Konesalirakennusten enimmäiskorkeus on arviolta 30 metriä, toimistorakennuksien 20 metriä ja logistiikkarakennusten 15 metriä. Kaava kuitenkin mahdollistaa 40 metriä korkean rakentamisen alueelle, joten se huomioidaan maisemavaikutuksia arvioidessa.

Rakentaminen edellyttää maaston muokkausta, maanrakennustöitä sekä paikoin metsän poistamista rakennusalueilta. Suunnittelusta on esitetty kaksivaihetta (Vaihe 1 (jäljempänä V1) ja Vaihe 2 (jäljempänä V2)), jotka eroavat toisistaan alueen luoteiskulman rakentamisen laajuuden ja korttelialueiden toteutuksen osalta, mutta noudattavat samaa yleisperiaatetta rakennusten sijoittumisesta katuverkon ympärille (Kuva 5-1 ja Kuva 5-2).



Kuva 5-1. Datakeskusalueen viitesuunnitelma (V1-vaihtoehto), jossa rakentamisen laajuus on suppeampi ja viheralueiden osuus suurempi.



Kuva 5-2. Datakeskusalueen viitesuunnitelma (V2-vaihtoehto), jossa rakentamisen määrä on suurempi ja korttelialueet muodostavat yhtenäisemmän kokonaisuuden.

6. Vaikutukset maisemaan

6.1 Vaikutusten luonne ja tarkastelunäkökulma

Maisemavaikutusten arviointi perustuu nykytilan ja suunnitellun maankäytön välisen muutoksen tarkasteluun suunnittelualueella ja sen lähiympäristössä. Arvioinnissa painottuvat maisemarakenteeseen, maisemakuvaan, näkymiin sekä viherrakenteeseen kohdistuvat muutokset. Tarkastelu kohdistuu pääasiassa paikalliseen mittakaavaan, sillä hanke ei sijoitu valtakunnallisesti tai maakunnallisesti arvokkaille maisema-alueille.

6.2 Vaikutukset maisemarakenteeseen

Datakeskushankkeen toteuttaminen muuttaa suunnittelualueen maisemarakennetta metsätalous- ja infrastruktuuripainotteisesta ympäristöstä rakennetuksi teolliseksi kokonaisuudeksi. Rakennusmassat, sisäinen katuverkko, pysäköinti- ja huoltoalueet sekä tekniset rakenteet muodostavat uuden, selkeästi jäsentyneen maisemallisen rungon.

Muutos kohdistuu ensisijaisesti hankkeen toteutusalueelle. Alueellinen maisemarakenne säilyy pääpiirteissään ennallaan, sillä ympäröivät metsäalueet, infrastruktuurivyöhykkeet ja teolliset alueet rajaavat hanketta ja toimivat maisemallisina suojavyöhykkeinä.

6.3 Vaikutukset maisemakuvaan ja näkymiin

Maisemakuvan muutos kohdistuu ensisijaisesti suunnittelualan sisäisiin näkymiin. Metsäiset ja osin avoimet maisematilat muuttuvat rakennetuiksi piha- ja kenttäalueiksi, joissa rakennusten mittakaava ja tekninen luonne korostuvat erityisesti lähietäisyydeltä tarkasteltuna.

Rakennusten enimmäiskorkeus, enintään 40 metriä, rajoittaa niiden maisemallista hallitsevuutta. Rakennukset jäävät monin paikoin ympäröivän puuston ja maastonmuotojen tasolle, eivätkä siten muodostu kaukomaisemassa hallitseviksi elementeiksi. Kaukomaisemassa yli 30 metriä korkeat rakenteet voivat kuitenkin olla havaittavissa aukeiden alueiden yli tarkasteltuna, aluetta rajaavista suojaviheralueista huolimatta. Rakentamisen luonne on harjakorkeuksien osalta tasainen, joten yksittäisiä kiinnepisteitä kaukomaisemaan ei muodostu, vaan rakentaminen hahmottuu yhtenäisenä metsäisen siluetin takana.

Näkymät alueen ulkopuolelle säilyvät pääosin rajautuneina maastonmuotojen, metsäisten vyöhykkeiden sekä asemakaavassa osoitettujen suojaviheralueiden (EV) vuoksi. EV-alueet muodostavat useille suunnille jatkuvia puskurivyöhykkeitä, jotka lieventävät rakennettujen korttelialueiden näkyvyyttä ympäröivään lähimaisemaan. V2-vaihtoehdossa rakentamisen suurempi laajuus voi lisätä paikallista havaittavuutta erityisesti avoimemmissa kohdissa alueelta luoteeseen, kun taas V1-vaihtoehdossa laajemmat viheralueet ja rakentamisen väljempirakenteinen sijoittuminen tukevat näkymien parempaa rajautumista myös luoteiskulmalla. Kummassakin vaihtoehdossa vaikutukset kohdistuvat ensisijaisesti lähialueille, eikä hanke todennäköisesti muuta merkittävästi laajempia näkymäkokonaisuuksia.

Tarkkaa valaistussuunnitelmaa ei ole tässä vaiheessa laadittu. Alueen valaistuksen suunnittelua ohjaa kuitenkin seuraavat määräykset:

Valaistuksessa vältetään häikäisyä ja ympäristöön tarpeettomasti leviävää valoa. Valaistukseen käytetään mahdollisimman matalia valaisimia riittävän tiheästi sijoitettuna. Valaisimien tulee suunnata valo alaspäin.

Rakennusten julkisivujen valaistuksen tulee tukea rakennusten arkkitehtuuria ja siitä tulee esittää suunnitelma, mikäli julkisivu valaistaan.

Rakennuksiin asennettavat mainoslaitteet tulee sijoittaa räystäätason alapuolelle, mikäli rakennuksiin asennetaan mainoslaitteita.

Datakeskusalueille tyypillisesti valaistus painottuu turvallisuuden ja valvonnan kannalta keskeisille alueille, kuten kulkuväylille, sisäänkäynneille ja aidatuille reuna-alueille.

Mahdolliset valovaikutukset kohdistuvat ensisijaisesti suunnittelualan lähiympäristöön. Valaisua koskevien määräysten lisäksi valovaikutuksia rajoittavat myös aluetta reunustavat metsäiset vyöhykkeet ja maastonmuodot.

Koska alue ei sijoitu keskeisille pimeään ajan maiseman tarkastelukohteille eikä merkittävien asuinalueiden välittömään läheisyyteen, valaistuksen ei arvioida muuttavan laajempaa yömaisemaa merkittävästi. Vaikutusten lopullinen arviointi edellyttää kuitenkin tarkempaa valaistussuunnittelua jatkovaiheessa.

6.4 Vaikutukset viherrakenteeseen ja hulevesimaisemaan

Hankkeen toteuttaminen edellyttää metsäalueiden poistamista rakennusalueilta, mikä heikentää paikallisesti viherrakenteen jatkuvuutta. Säilytettävät reunametsät, suojavyöhykkeet ja viheralueet lieventävät vaikutusta ja ylläpitävät maisemallista yhteyttä ympäröiviin metsäalueisiin.

Hulevesien hallintaan liittyvät avoimet ratkaisut, kuten viivytysalueet, painanteet ja kasvillisuusrakenteet, voivat muodostaa uusia maisemallisia elementtejä. Toteutuessaan ne lisäävät maiseman rakenteellista monimuotoisuutta ja pehmentävät teknisen ympäristön ilmettä verrattuna täysin kovapintaisiin ratkaisuihin.

6.4.1 Vaikutukset reitteihin ja toiminnalliseen maisemaan

Hanke muuttaa alueen sisäistä kulkureittiverkosta. Osa nykyisistä epävirallisista reiteistä ja metsäpoluista poistuu tai siirtyy, ja tilalle muodostuu selkeästi jäsenelty tekninen katu- ja huoltoverkko. Vaikutukset kohdistuvat pääosin alueen sisäiseen toiminnalliseen maisemaan.

Alueen virkistys- ja harrastustoiminnot sijoittuvat pääosin hankkeen ulkopuolelle, eikä hankkeella ole merkittäviä vaikutuksia laajempiin virkistysreitteihin tai virkistysmaisemiin. Viereisen golfkentän pelialue kuitenkin työntyy suunnittelualueelle ja sen toiminta nykyisessä laajuudessa ei ole mahdollista hankkeen toteutuessa.

7. Vaikutukset kulttuuriympäristöön

7.1 Vaikutukset kulttuuriympäristön kokonaisuuteen

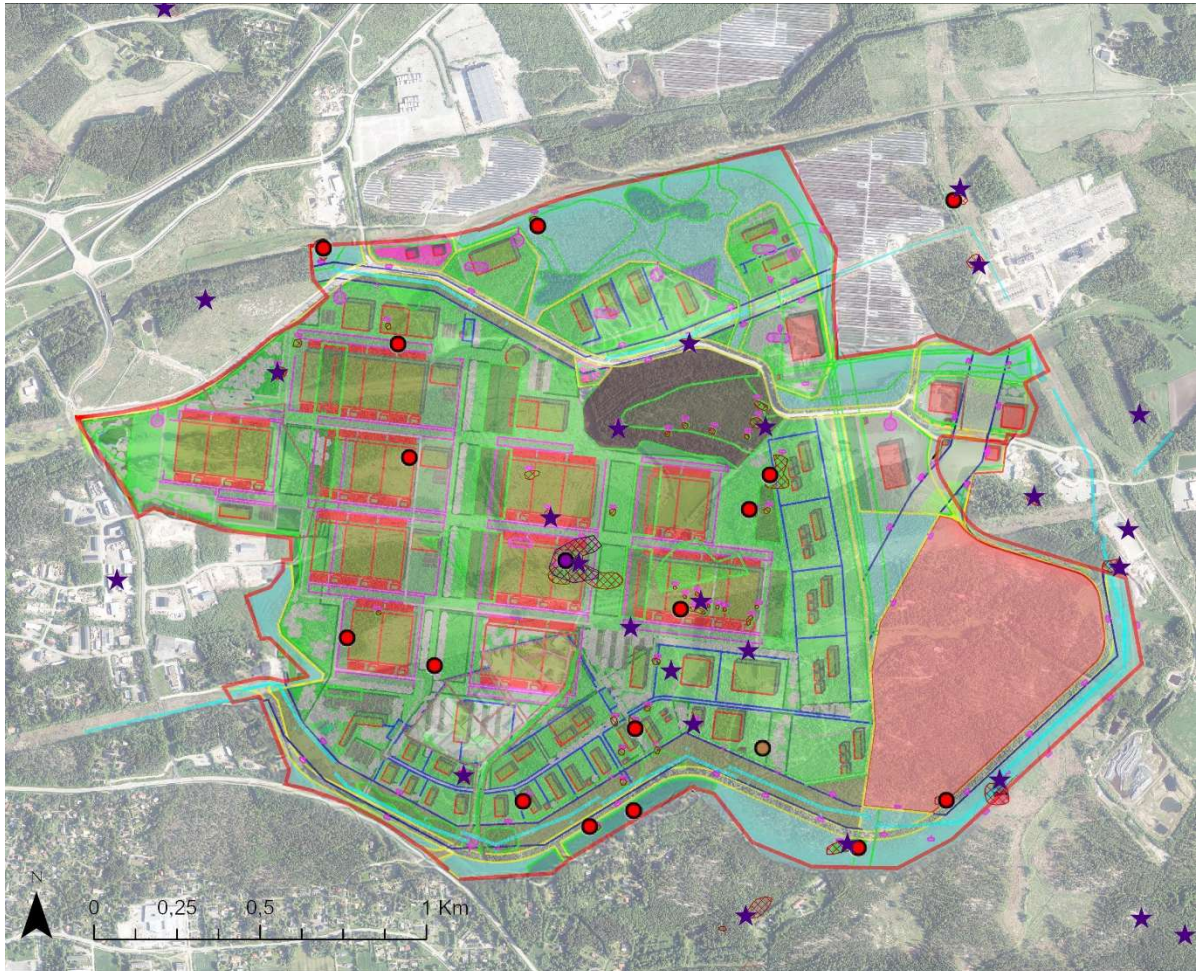
Hanke sijoittuu alueelle, jonka kulttuuriympäristöarvot painottuvat arkeologiseen perintöön. Rakentaminen ei kohdistu valtakunnallisesti merkittäviin rakennettuihin kulttuuriympäristöihin, jotka sijaitsevat etäämmällä suunnittelualueesta. Näin ollen vaikutukset näihin kohteisiin arvioidaan vähäisiksi.

7.2 Vaikutukset muinaisjäänöksiin








Hankkeen toteuttaminen vaikuttaa muinaisjäänösten fyysiseen säilymiseen ja niiden lähiympäristöön erityisesti maanrakennustöiden yhteydessä. Vaikutukset liittyvät ensisijaisesti maankäytön muutoksiin, eivät rakennusten korkeuteen tai näkyvyyteen.

Vaikutusten merkittävyys riippuu jatkosuunnittelussa tehtävistä ratkaisuista sekä siitä, miten muinaisjäänökset huomioidaan alueen toteutuksessa.

Kiinteät muinaisjäänökset ovat Suomessa rauhoitettu muinaismuistolaila ja kohteiden säilyminen tulee huomioida rakentamisessa. Alueen kaivaminen, peittäminen, muuttaminen ja muu siihen kajoaminen on muinaismuistolaila (295/1963) kielletty. Aluetta koskevista toimenpiteistä ja suunnitelmista tulee pyytää lausunto Museovirastolta. Kohteille anotaan Museovirastolta kajoamislupa ja suoritetaan luvan edellyttämät tutkimukset.



MERKKIEN SELITYS

	Hankealue		Muut kulttuuriperintökohteet
	Muinaisjaannospisteet		Kiinteät muinaisjäännökset
	Valtakunnallisesti merkittävät arkeologiset kohteet (VARK), keskipisteet		Kiinteiden muinaisjäännösten aluerajaukset
	Valtakunnallisesti merkittävät arkeologiset kohteet (VARK), aluerajaukset		

Kuva 7-1. V2-vaihtoehdon viitesuunnitelma suhteessa suunnittelualueelle sijoittuviin muinaisjäännöksiin, VARK-kohteisiin ja muihin kulttuuriperintökohteisiin.

Asemakaavamuutokseen AK26-006 (Lakari Eteläinen) liittyen Museoviraston ja hanketoimijan välillä pidettiin Muinaismuistolain 13§:n mukainen neuvottelu 10.12.2024 hankealueella sijaitsevista muinaisjäännöksistä. Neuvottelusta laadittu muistio päivitettiin 21.1.2025. Museoviraston erityisistunnon (MV/01761/2024) jälkeen. Neuvottelujen tuloksena todettiin, että hankealueella olevat muinaisjäännökset, mukaan lukien VARK-kohde Tauro III, aiheuttavat merkitykseensä nähden kohtuutonta haittaa yhdyskuntakehitykselle ja ne voidaan riittävien tutkimusten jälkeen poistaa hankkeen toteuttamisen yhteydessä.

Rakentamisessa noudatetaan muinaismuistolain velvoitteita. Jos työssä paljastuu uusi kohde, työt keskeytetään ja Museovirastoon ollaan yhteydessä.

Vaikutukset muinaisjäännöksiin arvioidaan tämän vuoksi merkittäviksi.

8. Lieventämistoimenpiteet

Alueen kehittämistä koskevissa yleisissä määräyksissä huomioitujen maisemavaikutuksia lieventävät määräykset:

Viher- ja maarakentaminen

- 15 % korttelin pinta-alasta käsitellään viheralueena. Viheralueena lasketaan mm. hulevesialueet, luonnontilaiset tontinosat ja istutetut alueet myös voimalinjojen alla.
- Rakentamatta jäävät tontin osat, joita ei käytetä liikenne-, pysäköinti- tai huoltoalueina, istutetaan tai mahdollisuuksien mukaan niillä säilytetään olemassa olevaa kasvillisuutta. Tonteilla istutukset pidetään huolitellussa kunnossa ja ne keskitetään riittävän suuriksi kokonaisuuksiksi.
- Tonttien reuna-alueet tulee liittää luonnolliseen maanpinnantasoon mahdollisimman luontevasti ilman korkeita ja jyrkkiä pengerryksiä. Mahdolliset maastoluiskat tulee istuttaa.
- Jyrkkiä kallioleikkauksia tulee välttää. Mahdolliset kallioleikkauspinnat tulee jälkikäsitellä esim. puhdistamalla, luiskaamalla, betonoimalla tms. menetelmällä niin, että louhitut pinnat saavat viimeistellyn ja huolitellun ulkoasun.
- Kiinteistöä ympäröivän aidan tulee olla teräs- tai alumiini rakenteinen ja maisemaan sopiva.
- Rakentamislupaa haettaessa tai laajoja maarakennustöitä suunniteltaessa tulee tehdä laskelma maamassojen massatasapainosta.
- Alueen maarakentamisessa syntyviä ylijäämämassoja tulee pyrkiä hyödyntämään piha-alueiden maisemoinnissa ja maaston muotoilussa sekä mahdollisuuksien mukaan lähialueen maarakentamisessa.
- Korttelialueella tulee tonttia rakennettaessa syntyvää louhekiveä käyttää tontilla esimerkiksi kivimuureissa, maastonmuotoilussa tai kiveyksissä. Mikäli maamassoja jää runsaasti yli, tulee arvioida niiden mahdollista käyttöä lähialueella.

Rakennukset

- Kun tontin rakentaminen toteutetaan vaiheittain, tulee jo aloitusvaiheessa esittää koko tonttia koskeva yleissuunnitelma. Korttelialueittain tulee käyttää yhtenäistä rakennustapaa niin, että alueesta muodostuu selkeä ja myös esteettisesti laadukas kokonaisuus.
- Rakennusten kaupunkikuvallinen ja maisemallinen näkyvyys tulee ottaa huomioon rakennuksen suunnittelussa. Erityisesti valtatielle 12 ja Koillisväylälle näkyvien rakennusten rakentamisessa pyritään edustavaan ja huoliteltuun lopputulokseen.

Tämän raportin laatimisen yhteydessä todetut toimet maisema- ja kulttuuriympäristövaikutusten lieventämiseksi:

- Rakentamisen rajaamista tiukasti suunnitelluille alueille
- Suojavyöhykkeiden ja metsäisten reunavyöhykkeiden säilyttämistä
- Metsäisten alueiden säilyttämistä uuden rakentamisen lomassa.
- Maastonmuotojen hyödyntämistä maisemasuojauksessa
- Muinaisjäännösten suojavyöhykkeiden noudattamista ja arkeologisen asiantuntijan käyttöä
- Maisemointitoimenpiteitä erityisesti näkyvillä reuna-alueilla
- Rakennusten julkisivumateriaaleissa suositellaan vältettävän voimakkaasti heijastavia pintoja. Hillityt ja ympäristöön sopeutuvat materiaalit voivat vähentää visuaalista erottuvuutta.
- Ulkovaistutus suositellaan suunniteltavaksi siten, että valon suuntaus ja voimakkuus rajataan tarpeellisiin toiminnallisiin alueisiin. Näin voidaan vähentää hajavaloa ja sen leviämistä ympäröivään maisemaan.

9. Yhteenveto ja johtopäätökset

Datakeskushankkeen maisema- ja kulttuuriympäristövaikutukset ovat pääosin paikallisia ja niiden hallinta on mahdollista huolellisella suunnittelulla. Rakennusten suunniteltu korkeus ja yhtenäinen kattomuoto rajoittaa visuaalisia vaikutuksia, ja alueen nykyinen teollinen luonne tukee hankkeen sijoittumista.

Kulttuuriympäristöön kohdistuvat vaikutukset painottuvat muinaisjäännöksiin, joiden osalta vaikutusten hallinta edellyttää huolellista jatkosuunnittelua ja viranomaisyhteistyötä. Oikein toteutettuna hanke on sovitettavissa alueen maisema- ja kulttuuriympäristöön ilman merkittäviä haitallisia vaikutuksia.

1. Lähteet

- **Rauma Kaupunki - Lakari eteläinen asemakaavamuutos 26-006.** [Lakari eteläinen 26-006 - Rauman kaupunki](#).
- **Museovirasto.** Kulttuuriympäristön palveluikkuna. <https://www.kyppi.fi/> Viitattu 30.01.2026
- **Museovirasto, 2009.** Valtakunnallisesti merkittävät rakennetut kulttuuriympäristöt RKY. Saatavilla: http://www.rky.fi/read/asp/r_default.aspx.
- **Maanmittauslaitos – WMS-Metatiodot.** <https://asiointi.maanmittauslaitos.fi/karttapaikka/?lang=fi>
- **Metsähallitus, 2026.** Retkikartta. <https://www.retkikartta.fi/>
- **Paikkatietoikkuna.** <https://kartta.paikkatietoikkuna.fi/>
- **Muuritutkimus Oy, Inventointi ja Tauro III:n koekuopitus 17.7.–5.9.2024.** <https://www.rauma.fi/wp-content/uploads/2025/04/rauma-lakari-etelainen-ak26-006-inventointi-ja-tauro-iiin-koekuopitus-2024.pdf>
- **Koillinen teollisuusalue laajennusalueet - Osayleiskaava-alueen arkeologinen inventointi 2016 - Satakunnan Museo,** <https://www.rauma.fi/wp-content/uploads/2025/04/koillinen-teollisuusalue-laajennusalueet-osayleiskaava-alueen-arkeologinen-inventointi-2016.pdf>