

Rauman Lakarin etelä- osan rakennusten lepakkotarkastus 2026



Sisältö

1. Johdanto	3
2. Työstä vastaavat henkilöt	5
3. Lepakoiden ekologiaa	5
3.1. Suomen lepakkolajit	5
3.2. Lepakoiden vuodenkierto	6
3.2.1. Kevät	6
3.2.2. Kesä	6
3.2.3. Syksy	8
3.2.4. Talvi	8
4. Lepakoiden suojelu	8
5. Inventointimenetelmät	9
5.1. Epävarmuustekijät	9
6. Tulokset	9
7. Johtopäätökset	21
8. Kirjallisuus ja lähteet	21

Päiväys: 26.3.2026

Tarkastaja: Tarja Pajari

Projektinnumero: 12031076

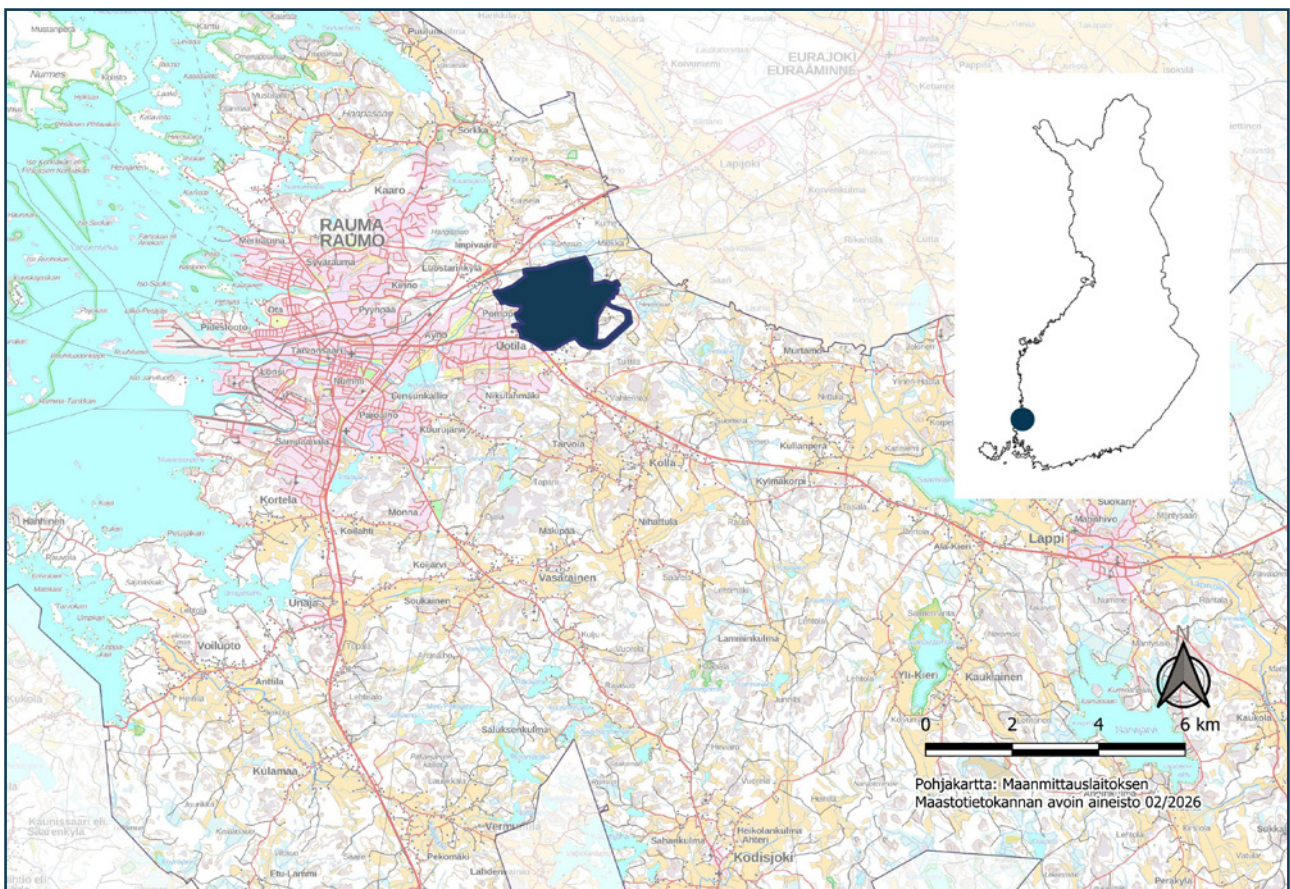
Raportin pohjakartat: Maanmittauslaitoksen avoin aineisto 2026

Viittaussuositus: Alakopsa, J. & Lehtonen, H. 2026: Rauman Lakarin eteläosan rakennusten lepakkotarkastus 2026. Sitowise Oy.

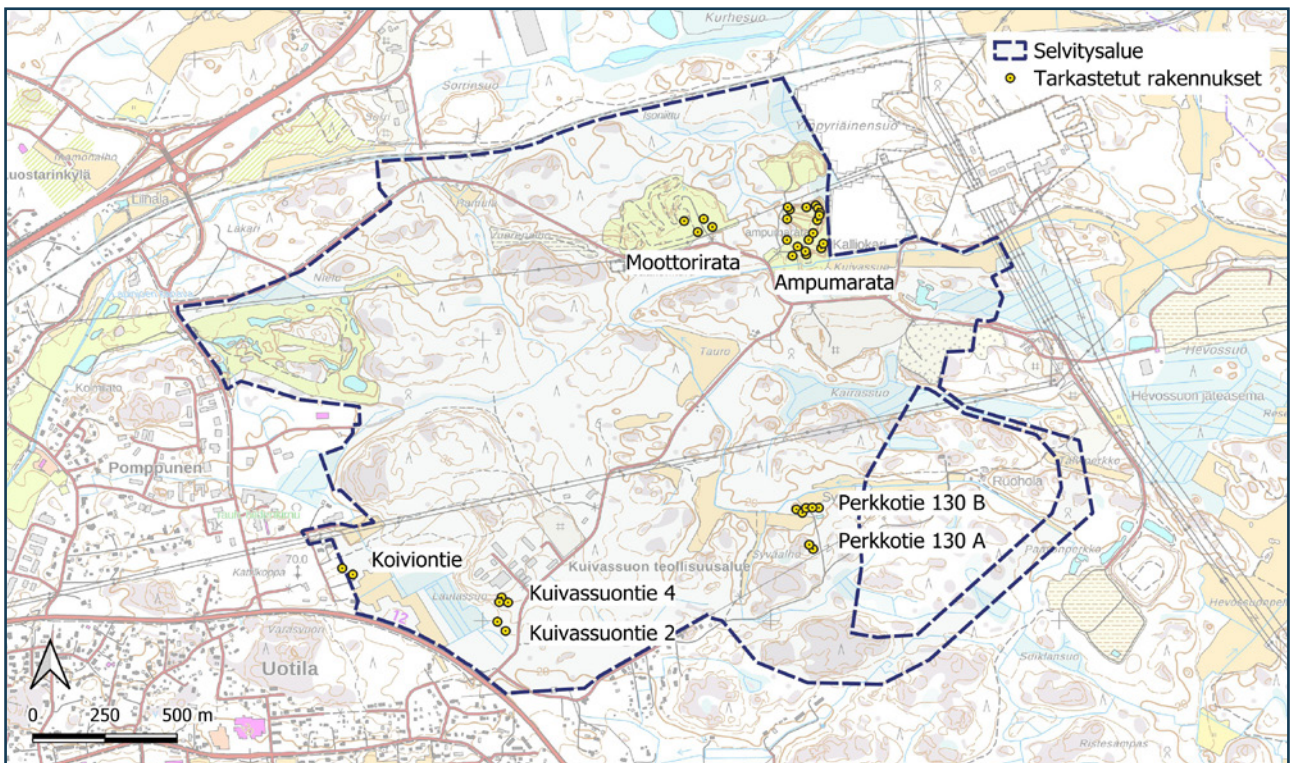
1. Johdanto

Fortum Power and Heat Oy suunnittelee datakeskushanketta Rauman Lamarin eteläosan alueelle (kuva 1). Hanketta varten laaditaan asemakaava. Alueella on seitsemässä eri kiinteistössä yhteensä 34 rakennusta, jotka aiotaan purkaa rakentamisen tieltä (kuvat 2 ja 3). Purkulupaun tarvitaan rakennustarkastus, jossa selvitetään onko rakennusten tiloissa merkkejä lepakoista. Kuivassuon teollisuusalueen rakennuksia ei voitu tarkastaa, sillä ne ovat käytössä olevia rakennuksia, jotka ovat yksityisessä omistuksessa.

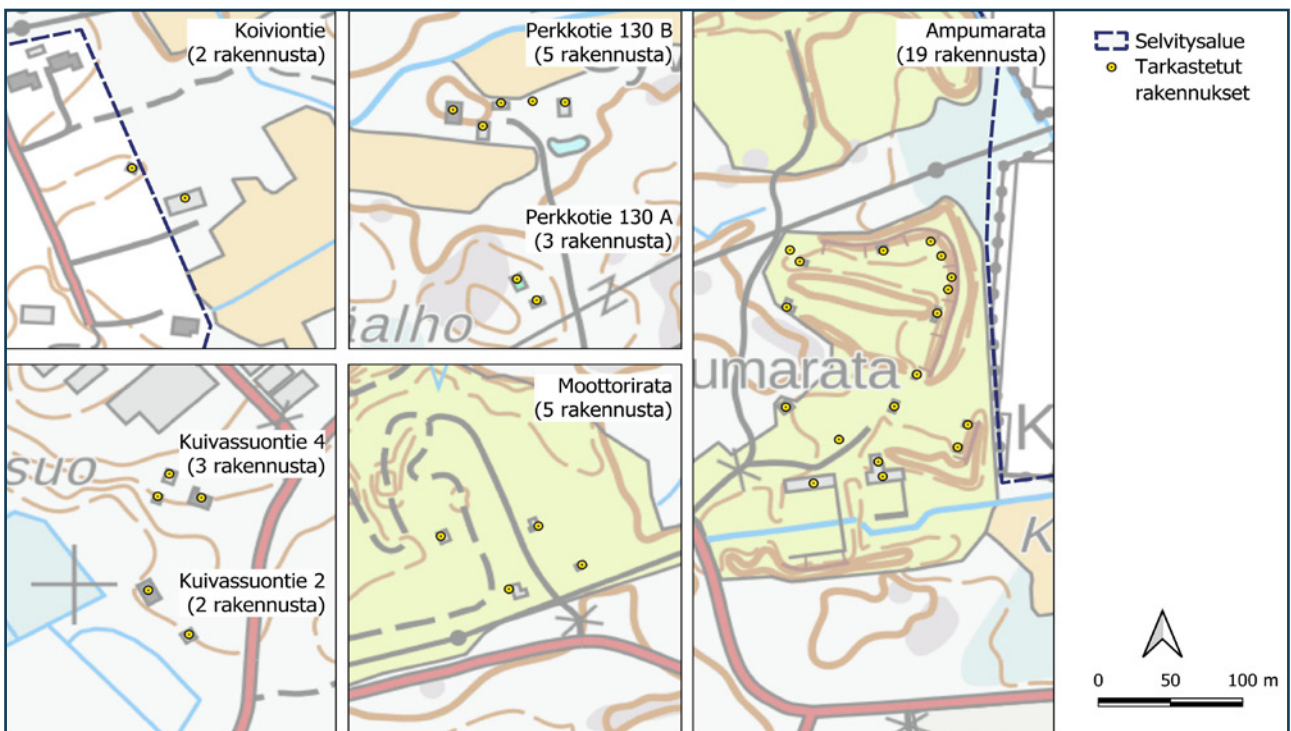
Tässä raportissa esitetään hankesuunnittelua varten Sitowise Oy:n tekemän lepakkoselvityksen tulokset, joiden perusteella voidaan arvioida rakennusten purkamisen vaikutuksia lepakoihin. Alueella tehtiin lepakkoinventointia viitenä päivänä 9.–11.3., 16.3. ja 18.3.2026. Maastotöihin käytettiin aikaa yhteensä 25 tuntia. Raportissa esitetään lepakoiden ekologiaa ja yleistietoja, käytetyt inventointimenetelmät, epävarmuustekijät, tulokset ja päätelmät.



Kuva 1. Selvitysalueen sijainti ja rajaus.



Kuva 2. Tarkastettujen rakennusten sijoittuminen selvitysalueelle.



Kuva 3. Rakennusten tarkemmat sijainnit. Kohteiden kuvaukset esitetään luvussa 6 (s. 9–10). Huom! Kaikkein pienimmät rakennukset eivät näy kartalla.

2. Työstä vastaavat henkilöt

Rauman Lamarin eteläosassa sijaitsevien purettavaksi suunniteltujen rakennusten lepakkotarkastuksesta vastasi luontokartoittaja (EAT) Hannu Lehtonen, jolla on kokemusta lepakkoselvityksistä neljän vuoden ajalta. Raportoinnista vastasi luontokartoittajakoulutuksen käynyt ympäristöhoitaja Jaakko Alakopsa, jolla on kokemusta luontoselvitysten raportoinneista kolmen vuoden ajalta.

3. Lepakoiden ekologiaa

3.1. Suomen lepakkolajit

Suomessa tavataan yhteensä 14 lepakkolajia, joista muutamasta lajista on lähinnä yksittäisiä havaintoja. Näistä 14 lepakkolajista vain osan tiedetään lisääntyvän Suomessa. Taulukossa 1 on esi-

Taulukko 1. Suomen lepakkolajien lisääntymis-, yleisyys-, levinneisyys- ja talvehtimistiedot (Suomen lepakkotieteellinen yhdistys 2023).

Laji	Lisääntyy Suomessa	Yleisyys	Levinneisyys	Talvehtiminen
Pohjanlepakko, <i>Eptesicus nilssonii</i>	Kyllä	Yleinen, runsaslukuinen	Koko Suomi	Kyllä
Etelänlepakko, <i>Eptesicus serotinus</i>	Ei	Satunnais- harhailija	-	Ei
Isoviiksisiiippa, <i>Myotis brandtii</i>	Kyllä	Yleinen, runsaslukuinen	Etelä- ja Keski-Suomi	Kyllä
Lampisiippa, <i>Myotis dasycneme</i>	Toden- näköisesti	Paikallinen, harvalukuinen	Kaakkoinen	Mahdollisesti
Vesisiippa, <i>Myotis daubentonii</i>	Kyllä	Yleinen, runsaslukuinen	Napapiirin eteläpuoleinen	Kyllä
Viiksisiiippa, <i>Myotis mystacinus</i>	Kyllä	Yleinen, runsaslukuinen	Etelä- ja Keski-Suomi	Kyllä
Ripsisiippa, <i>Myotis Nattereri</i>	Kyllä	Paikallinen, harvalukuinen	Eteläinen	Kyllä
Isolepakko, <i>Nyctalus noctula</i>	Mahdollisesti	Säännöllinen harhailija	-	Ei
Pikkulepakko, <i>Pipistrellus nathusii</i>	Kyllä	Harvalukuinen	Etelä- ja Länsi-Suomi, harhailevana lähes koko maassa	Mahdollisesti osa yksilöistä jää talvehtimaan
Kääpiölepakko, <i>Pipistrellus pygmaeus</i>	Ei	Säännöllinen harhailija	-	Ei
Korvayökkö, <i>Plecotus auritus</i>	Kyllä	Yleinen	Etelä- ja Keski-Suomi	Kyllä
Kimolepakko, <i>Vespertilio murinus</i>	Mahdollisesti	Säännöllinen harhailija	-	Viime vuosina joitain havaintoja talvikaudelta

teltty Suomessa esiintyvät lepakkolajit, niiden lisääntyminen Suomessa, yleisyys, levinneisyys sekä mahdollinen talvehtiminen. Taulukossa 1 esitettyjen lepakoiden lisäksi Suomessa on tehty äänihavaintoja rusoisolepakosta (*Nyctalus lasiopterus*) ja vaivaislepakosta (*Pipistrellus pipistrellus*). Vaivaislepakon esiintymistä Suomessa pidetään kuitenkin epätodennäköisenä (Suomen lepakkotieteellinen yhdistys 2023).

3.2. Lepakoiden vuodenkierto

Lepakot ovat yöaktiivisia lajeja. Ne liikkuvat nopeasti paikasta toiseen ja voivat liikkua laajalla alueella yhden yön aikana. Eri lepakkolajien välillä on eroja niiden liikkuvuudessa alueella ja elinympäristöjen hyödyntämisessä, johtuen eri lajien erilaisista ominaispiirteistä (Suomen lepakkotieteellinen yhdistys 2023).

3.2.1. Kevät

Lepakot heräävät talvihorroksesta keskimäärin huhtikuussa. Yleensä naaraat heräävät aiemmin kuin koiraat, jotta ne saavat saalistettua runsaasti ravintoa lisääntyäkseen ja imettääkseen poikasia. Kaikkien lepakoiden on tärkeää saada talven jälkeen riittävästi ravintoa täydentääkseen talvella kulluttamia ravintovarastoja, ja keväällä lepakot liikkuvatkin enemmän saadakseen riittävästi ravintoa. Kaikki Suomen lepakkolajit käyttävät ravinnokseen hyönteisiä kuten surviaissääskiä, vesiperhosia ja yöllä lentäviä mittareita. Korvayökkö voi paritella jo keväällä, ja myös siihen liittyen esiintyy korvayökköjen parveilua (Suomen lepakkotieteellinen yhdistys 2023).

3.2.2. Kesä

Kesäaikaisille elinalueille lepakot siirtyvät loppukevään ja alkukesän aikana. Eniten lepakoita tavaataan keskikesällä yleensä rakennettujen alueiden lähetyvillä, koska lepakoiden päiväpiilot sijaitsevat Suomessa usein rakennuksissa.

Lisääntyminen

Suomessa lepakot synnyttävät kesä–heinäkuun aikana. Synnytysajankohdassa voi olla kuitenkin laji-, alue- ja vuosikohtaista vaihtelua. Lisääntyvät naaraslepakot synnyttävät ja huolehtivat poikastaan muodostamissaan yhdyskunnissa. Lentokyvyn poikaset saavuttavat noin kuukauden ikäisinä. Naaras yhdyskunnat ovat usein pysyviä ja yleensä vasta kun poikaset saavuttavat lentokykyisyyden, naaraat poikasineen saattavat vaihtaa pesää. Naaras yksilöillä saattaa olla elinpiirillään tiedossa useita sopivia piilopaikkoja, joita käyttää vuorotellen. Koiraat elävät naaraista poiketen vain pieninä ryhminä tai yksin ja voivat vaihtaa asuinpaikkaa useammin.

Pohjanlepakko on aikainen lisääntyjä, jonka synnytys voi ajoittua kesäkuun alkupuolelle. Pohjanlepakkoyhdyskunnat voivat koostua muutamista tai useista kymmenistä naaraista ja yksilöt poistuvat yhdyskunnistaan yleensä nopeasti poikasten vartuttua, jolloin naaraat hajaantuvat pienempiin ryhmiin. Toisinaan yhdyskunnat siirtyvät toissijaisiin päiväpiiloihin aiemminkin ja toisinaan suuret yhdyskunnat saattavat pysyä koossa elokuun alkupuolelle. Siippalajit synnyttävät keskimäärin myöhemmin kuin pohjanlepakko. Siippalajien yhdyskunnat ovat usein suurempia ja ne myös pysyvät koossa pidempään. Korvayökköllä synnytysajankohdan tiedetään vaihtelevan suuresti keväästä

heinäkuun alkupuolelle. Pikkulepakot esiintyvät lisääntymisaikaan Suomessa pääasiassa siippayhdyskuntien seassa (Suomen lepakkotieteellinen yhdistys 2023).

Saalistusalueet

Lepakoille hyviä saalistusalueita ovat monipuoliset ja pienipiirteiset vesistöt, veden läheisyydessä olevat alueet ja metsät. Ne tarjoavat hyönteisravintoa eri aikaan kaudesta ja erilaisissa sääolosuhteissa. Heikompia saalistusalueita ovat vain yhtä elinympäristötyyppiä sisältävät suuret alueet, kuten laajat talousmetsät tai ihmisen voimakkaasti muokkaamat alueet. Näillä alueilla lepakot keskittyvät saalistamaan harvoille hyvälle ruokailupaikoille, jolloin lepakoita voi esiintyä runsaasti pienellä alueella. Sen sijaan luonnonmukaisilla ja monimuotoisilla alueilla lepakot hajaantuvat laajalle alueelle saalistamaan.

Kantaville ja imettäville naaraille hyvät saalistusalueet päiväpiilon ja yhdyskunnan lähellä ovat tärkeitä. Viiksi- ja isoviiksisiiipoilla, jotka liikkuvat vähemmän, ruokailualueet sijaitsevat yleensä noin kahden neliökilometrin kokoisen alueen sisällä yhdyskunnasta. Pohjanlepakko saattaa saalistaa yli kymmenen kilometrin päässä päiväpiilostaan, joskin läpi yön poikasiaan imettävät naarat pysyttelevät lähellä yhdyskuntaa.

Siipat ja korvayökkö tarvitsevat kesän valoisimpaan aikaan suojaisia kulkureittejä päiväpiilojen ja saalistusalueiden välillä. Pohjanlepakko ja pikkulepakko voivat keskikesälläkin ylittää laajoja aukeita, vaikka nekin saalistavat tähän aikaan mieluiten puustoisilla alueilla.

Loppukesällä lepakot levittäytyvät tasaisemmin saalistamaan erilaisiin ympäristöihin, kun emot eivät ole enää sidottuja imettämiseen ja pimeä aika vuorokaudesta pitenee. Tällöin lepakot lentävät pidempiä matkoja yön aikana ja ylittävät myös avoimia alueita useammin hyvien saalistuspaikojen perässä. Tyyninä öinä vesisiipat voivat saalistaa avoimilla selkävesillä kaukana rannasta, ja viiksisiiippalajit siirtyvät saalistamaan metsien lisäksi esimerkiksi niittyjen ja jopa valaistujen pihojen reunamille. Pohjanlepakko saalistaa loppukesällä vesistöjen ja peltojen yllä sekä rakennetussa ympäristössä katuvalojen ympärillä. Lepakoiden siirtyminen suojaisemmilta alueilta avoimemmille saalistusalueille on ilmiö, joka tapahtuu myös yön sisällä. Varsinkin siipat saattavat alkuyöstä ruokailla puustoisilla alueilla ennen siirtymistään pimeyden turvin avoimemmille paikoille erityisesti tyyninä öinä (Suomen lepakkotieteellinen yhdistys 2023).

Päiväpiilot

Lepakot käyttävät päiväpiiloinaan erilaisia rakennuksia ja luonnonpiiloja, esimerkiksi talojen ja mökkien katto- ja seinärakenteita sekä tikankoloja. Rakennuksista myös vajat, autotallit, kirkot ja teollisuusrakennukset soveltuvat päiväpiiloiksi. Pohjanlepakon yhdyskuntia voi esiintyä myös kerrostalojen vinteilä kaupunkien keskustoissa ja esimerkiksi lämmityslaitoksissa tai korkeiden tiilisavupiippujen vaipparakenteissa.

Erityisesti pohjanlepakko sekä siippojen suuret yhdyskunnat, jotka tarvitsevat paljon tilaa, käyttävät pääasiassa rakennuksia päiväpiiloinaan. Myös korvayökkö ja pikkulepakko käyttävät rakennuksia. Monesti useampi lepakkolaji käyttää rakennusta samaan aikaan piilonaan. Rakennuksen äällä ei ole lepakolle väliä, vaan rakennuksesta tulee löytyä sopivia rakenteita ja koloja.

Kesällä lepakot voivat käyttää luonnonpiiloina tikankolojen lisäksi erilaisia halkeamia puissa. Erityisesti vesisiippa ja korvayökkö käyttävät päiväpiiloinaan tikankoloja sekä onttoja puita ja saattavat synnyttää näissä poikasensa. Näilläkin lajeilla suurimmat yhdyskunnat tunnetaan kuitenkin rakennuksista. Lisäksi pohjanlepakkoyhdyskunnat voivat käyttää onttoja puita, ja pienemmät pohjanlepakkoryhmät saattavat käyttää tikankoloja. Viiksisiippalajien lisääntymisyhdyskuntia ei juuri tunneta luonnonpiiloista.

Lyhytaikaisempia kesäpiiloja ovat esimerkiksi viiksisiippalajien suosimat irtoavan kaarnan aluset. Vesisiipat käyttävät kallionkoloja ja vanhoja kivisiltoja. Lepakon- ja linnunpöntöt jäljittelevät lepakoille joko tikankoloja tai rakomaisia halkeamia (Suomen lepakkotieteellinen yhdistys 2023).

3.2.3. Syksy

Syksyisin lepakot oleskelevat kausipiiloissa ennen varsinaiseen talvehtimispaikkaan siirtymistä. Syyspiilot ovat väliaikaisia tai vuodesta toiseen käytettyjä melko suorassa kosketuksessa ulkoilmaan olevia paikkoja kuten kellareita, halkopinoja, puun- ja kivenkoloja sekä rakennuksia. Esimerkiksi oveton vanha kellari voi toimia syyspiilona, muttei talvehtimispaikkana.

Pohjan-, iso- ja pikkulepakkokoirailta on syysreviirejä, joihin ne houkuttelevat naaraita parittelemaan. Parittelupaikkana saattaa toimia esimerkiksi puunkolo tai pönttö. Siippalajit kerääntyvät syksyisin syysparveilupaikoille elokuun puolivälistä alkaen luultavasti liittyen lisääntymismenoihin ja talvehtimispaikan etsintään. Suomessa tunnetaan vain muutama siipojen parveilupaikka, koska tunnetut parveilupaikat ovat suuria luolia, joita Suomessa on vähän (Suomen lepakkotieteellinen yhdistys 2023).

3.2.4. Talvi

Kaikki Suomessa esiintyvät lepakkolajit horrostavat talven. Suurin osa talvehtii erilaisissa maanalaisissa tiloissa kuten kallionkoloissa, luolissa, kellareissa ja bunkkereissa. Horrostamisen alkaminen riippuu lajista ja talven etenemisestä alkaen loka-joulukuussa. Pikku-, kääpiö-, iso- ja kimolepakko muuttavat talveksi Keski-Eurooppaan, mutta pikku- ja kimolepakosta on tehty viime vuosina talviaikaisia havaintoja Suomessa. Näiden kahden lajin levinneisyysalue saattaa olla siirtymässä pohjoisemmaksi (Suomen lepakkotieteellinen yhdistys 2023).

4. Lepakoiden suojelu

Kaikki Suomessa esiintyvät lepakkolajit ovat luonnonsuojelulain (9/2023) perusteella rauhoitettuja ja ovat vahvan suojelun alaisia kuuluessaan Euroopan yhteisön luontodirektiivin (LSA 2023/1066) liitteen IV lajeihin, joiden lisääntymis- ja levähdyspaikkojen hävittäminen ja heikentäminen on kielletty. Suomi on allekirjoittanut vuonna 1999 EUROBATS-sopimuksen, joka velvoittaa allekirjoittaneita maita suojelemaan lainsäädännöllään lepakoita, niiden tärkeitä saalistusalueita ja siirtymäreittejä (EUROBATS 2001). Lisäksi maankäyttö- ja rakennuslaki ohjaa lepakoiden suojelua määräämällä tehtäväksi kaavojen ekologisten vaikutusten selvitykset ja kaavoituksessa huomioitavaksi ympäristön tilan heikentymättömyyden.

5. Inventointimenetelmät

Keväällä 2023 julkaistiin uudet lepakkokartoitusohjeet (Suomen lepakkotieteellinen yhdistys 2023), joihin viitataan uusimmassa luontoselvitysoppaassa (Mäkelä & Salo 2023). Kartoitusohjeissa on lepakkoselvitysten rakennustarkastuksiin liittyvää ohjeistusta.

Lepakoiden ulosteet säilyvät kuivissa tiloissa muuttumattomina useita vuosia. Niiden perusteella on mahdollista löytää lepakoiden päiväpiiloja muulloinkin kuin lepakoiden ollessa paikalla. Kokenut kartoittaja pystyy myös arvioimaan ulosteiden tuoreutta niiden värin perusteella. Lepakoiden ulosteet kertyvät tyypillisesti kasoihin toisin kuin jyrsijöiden ulosteet. Ne ovat myös ulkonäöltään ja koostumukseltaan hieman erilaisia ja tarvittaessa voidaan erottaa jyrsijöiden ulosteista murennustestillä.

Inventoinnissa keskityttiin havaitsemaan merkkejä lepakoista; ulostekasoja seiniltä, lattioilta ja maasta, virtsa- ja kiipeämijälkiä sekä etsimään eläviä tai kuolleita lepakoita. Rakennusten sisä- ja ulkopintojen raot ja kolot tarkastettiin siltä osin kuin ne olivat saavutettavissa turvallisesti. Havainnoinnissa käytettiin apuna otsalamppua, kiikareita ja tarkastuskameraa, jolla tarkasteltiin ahtaita tai muuten vaikeasti saavutettavia paikkoja.

Niistä paikoista, mistä löydettiin minkäänlaisia papanoita, otettiin näytteitä. Mitkään niistä eivät kuitenkaan lähemmässä tarkastelussa osoittautuneet lepakoiden jätöksiksi.

5.1. Epävarmuustekijät

Jotkin rakennukset olivat lukittuja, joten niiden kohdalla suoritettiin vain ulkopintojen tarkastelu. Kaikkia paikkoja, kuten yläpohjia ei päästy tarkastelemaan turvallisuussyistä. Työ on kuitenkin tehty sellaisella tarkkuudella, että kaikki lepakoiden päiväpiiloiksi vähänkin potentiaaliset paikat on käyty läpi siinä määrin, kuin se on ollut turvallista. On epätodennäköistä, että lepakoiden elinkierron kannalta merkittäviä kohteita olisi jäänyt tarkistamatta tai löytymättä.

6. Tulokset

Kohde 1. Koiviontie (2 rakennusta).

Huonokuntoinen päärakennus on rakennettu pääosin kovalevystä ja rimoitettu. Matalampi osuus on sammaloitunutta tiilikattoa ja korkeampi osuus peltikattoa (kuva 4). Räystääiden tikankolot on tutkittu tarkastuskameralla (kuva 5). Sisätiloissa on paikoin kosteusvaurioita ja ne ovat vetoisia, mikä tekee paikasta epäsuotuisan lepakoille. Piharakennuksen räystäät ovat tiiviit ja se vaikuttaa homeiselta (kuva 6). Lepakoiden papanoita tai muita jälkiä lepakoista ei löytynyt.

Kohde 2. Kuivassuontie 2 (2 rakennusta)

Kohtalaisessa kunnossa oleva päärakennus on tiiliverhottu, osittain rapattu ja peltikattoinen (kuva 7). Räystäät olivat tiiviit. Yläpohjaan ei ollut pääsyä. Kellarissa oli vahva homeen haju. Piharakennus on huonokuntoinen ja homeinen (kuva 8). Ei merkkejä lepakoiden esiintymisestä kiinteistöllä.

Kohde 3. Kuivassuontie 4 (3 rakennusta)

Tiiliverhottu ja rapatulla pinnalla oleva peltikattoinen päärakennus oli kohtalaisen kuntoinen (kuva 9). Sisäpuoli oli tiiviisti verkotettu ja yläpohjaan ei päästy. Autotalli (kuva 10) ja ulkovessa olivat hyväkuntoisia eikä niissä havaittu lepakoille soveltuvia kulkuaukkoja. Ei merkkejä lepakoista.

Kohde 4. Perkkotie 130 A (3 rakennusta)

Edelleen asuinkäytössä oleva kevythirsinen päärakennus, jonka räystäät on laudoitettu umpeen (kuva 11). Piharakennukset ovat hyvin vetoisia eivätkä täten sovellu lepakoille (kuva 12). Ei merkkejä lepakoista.

Kohde 5. Perkkotie 130 B (5 rakennusta)

Hirsirunkoinen päärakennus oli hyväkuntoinen (kuva 13). Yläpohjassa oli paljon kuolleita kärpäsiä sekä ampiaisenpesiä. Lepakoille sopivia kulkuaukkoja ei havaittu. Piharakennuksissa oli home- ja kosteusvaurioita (kuvat 14 ja 15). Varastorakennuksen ylisä ei päästy tarkastelemaan huonokuntoisten tikapuiden vuoksi (kuva 16) ja kaikkialla oli hiiren/myyrän jätöksiä. Ei merkkejä lepakoista.

Kohde 6. Moottorirata (5 rakennusta)

Kevythirsinen päärakennus oli kohtuullisen hyväkuntoinen ja sen räystäät olivat pääosin ummessa (kuva 17). Yläpohjaa ei päästy tutkimaan. Punaisessa rakennuksessa kaikki nurkat olivat täynnä hiiren/myyrän jätöksiä (kuva 18). Suihkurakennus oli liian tiivis (kuva 19). Punaisessa kulmarakennuksessa oli jonkin verran koloja (kuva 20). Keskellä rataa oleva erillinen peltirakenteinen koju oli liian tiivis (kuva 21). Ei merkkejä lepakoista.

Kohde 7. Ampumarata (19 rakennusta)

Päärakennuksessa oli kosteus- ja vesivahinko (kuva 22). Useimmat radan rakennukset olivat liian tiiviitä eikä niistä löytynyt minkäänlaisia kulkuaukkoja lepakoille (kuva 23). Osa tiloista oli lukittuja, eikä niitä päästy tarkastelemaan sisäpuolelta. Ei merkkejä lepakoista.



Kuva 4. Koiviontie. Huonokuntoinen päärakennus, jossa kaksi eri korkuista osuutta.



Kuva 5. Koiviontie. Räystäiden tikankolot on tutkittu tarkastuskameralla.



Kuva 6. Koiviontie. Piharakennus vaikuttaa homeiselta, eikä täten todennäköisesti sovi lepakoille.



Kuva 7. Kuivassuontie 2. Kohtalaisessa kunnossa oleva päärakennus



Kuva 8. Kuivassuontie 2. Huonokuntoinen piharakennus.



Kuva 9. Kuivassuontie 4. Kohtalaisessa kunnossa oleva päärakennus.



Kuva 10. Kuivassuontie 4. Autotalli oli hyväkuntoinen ja liian tiivis.



Kuva 11. Perkkotie 130 A. Edelleen asuinkäytössä oleva päärakennus.



Kuva 12. Perkkotie 130 A. Piharakennukset olivat liian vetoisia ja suojaattomia lepakoille.



Kuva 13. Perkkotie 130 B. Hirsirunkoinen päärakennus oli hyväkuntoinen.



Kuva 14. Perkkotie 130 B. Piharakennuksissa oli home- ja kosteusvaurioita, mikä tekee niistä epäsuotuisan lepakoille.



Kuva 15. Perkkotie 130 B. Piharakennuksissa oli home- ja kosteusvaurioita, mikä tekee niistä epäsuotuisan lepakoille.



Kuva 16. Perkkotie 130 B. Varastorakennuksen ylisää ei päästy tarkastelemaan turvallisuussyistä.



Kuva 17. Moottorirata. Päärakennus oli hyväkuntoinen ja sen räystäät olivat pääosin ummessa.



Kuva 18. Moottorirata. Punaisen rakennuksen kaikilla nurkilla oli hiiren/myyrän jätöksiä.



Kuva 19. Moottorirata. Suihkurakennuksesta ei löytynyt ollenkaan kulkuaukkoja.



Kuva 20. Moottorirata. Kulmarakennuksessa oli jonkin verran sopivia koloja, mutta merkkejä lepakoista ei havaittu.



Kuva 21. Moottorirata. Peltirakennus oli kauttaaltaan liian tiivis.



Kuva 22. Ampumarata. Päärakennuksessa oli lepakonmentäviä koloja, mutta myös kosteus- ja vesivahinko, mikä ei sovellu lepakoille.



Kuva 23. Ampumaradan rakennukset olivat joko liian tiiviitä tai lukittuja.

7. Johtopäätökset

Yhdestäkään tarkastetusta rakennuksesta ei löytynyt merkkejä lepakoista eikä mitään paikkaa voida luokitella lepakoille erityisen potentiaalisiksi. Rakennusten ympäristöstä on tarkastettu myös sellaiset linnunpöntöt, joissa ei ollut pesintää. Rakennuksista ei löytynyt papanoita, virtsa- tai kiipeämisjälkiä eikä eläviä tai kuolleita lepakoita. Tehtyjen inventointien perusteella tarkastettuihin rakennuksiin ei sijoitu lepakoiden suosimia päiväpiiloja tai talvehtimipaikkoja.

Kuivassuon teollisuusalueen rakennuksia ei voitu tarkastaa, sillä ne ovat käytössä olevia rakennuksia, jotka ovat yksityisessä omistuksessa.

8. Kirjallisuus ja lähteet

EUROBATS 2001:

Agreement of the Conservation of Bats in Europe.

Mäkelä, K. & Salo, P. 2023:

Luontoselvitykset ja luontovaikutusten arviointi. Opas tekijälle, tilaajalle ja viranomaiselle. 2. korjattu painos. Suomen ympäristökeskuksen raportteja 43/2023.

Suomen lepakkotieteellinen yhdistys 2023:

Lepakkokartoitusohje 2023. Suomen lepakkotieteellisen yhdistyksen suosituksia lepakkokartoitusten tekijöille, tilaajille ja kartoitustietoja käyttäville viranomaisille. Suomen lepakkotieteellinen yhdistys ry.

