

2025

Vesi- ja viemäriliikelaituksen
toimintakertomus

Vesi- ja viemäri liikelaitoksen toimintakertomus

Rauman vesi- ja viemäri liikelaitos / Rauman Vesi

Vastuhenkilö
Toimielin

johtaja Tomi Suvanto
Rauman Veden johtokunta

Rauman Veden toiminta-ajatus

Vesihuoltoliikelaitos toimittaa asiakkailleen korkealaatuista, terveydellisten vaatimusten mukaista puhdasta vettä sekä huolehtii viemäri vesien johtamisesta ja jätevesien käsittelystä ympäristön kannalta kestäväällä tavalla.

Katsaus vuoteen 2025

Rauman Veden toiminta koko vuoden 2025 aikana oli suunnitelmien mukaista ja täytti tavoitteet. Asiakkaidemme vesihuollon toiminnan varmistaminen oli koko vuoden ajan jälleen toimintaamme ohjaava päämäärä.

Vuosi 2025 päättyi Hannes-myrskyyn, jonka seurauksena useat haja-asutusalueen pumppaamot ja paineenkorottamot joutuivat pois käytöstä sähkökatkon vuoksi. Lisäksi Äyhönjärvellä raakavesiputki nousi pintaan, minkä seurauksena raakaveden saanti vesilaitokselle keskeytyi. Vesihuolto turvattiin ottamalla käyttöön raakaveden varalinja, josta saadaan raakavesi suoraan Eurajoelta laitokselle.

Toimintaympäristö, jossa tällä hetkellä elämme, tuo mukanaan uusia haasteita myös vesihuollolle. Euroopassa vuonna 2022 alkanut epävarmuus on tuonut myös vesihuollolle uusia haasteita. Tässä uudessa ympäristössä toimiminen tulee huomioida tarkemmin myös tulevaisuudessa.

Valmistamamme ja laskuttamamme veden määrä laski vuodesta 2024, vuotovesimäärä laski edellisestä vuodesta.

Jätevesien osalta vuosi 2025 oli normaali, yhteistyö metsäteollisuuden yhteispuhdistamon kanssa toimi erittäin hyvin. Mereen johdettujen kemiallisesti käsiteltyjen jätevesien määrä laski vuodesta 2024. Pääosa kemiallisesti käsitellyistä jätevesistä johtui sateista.

Rauman vesilaitoksen laajennuksen rakentaminen on aloitettu vuoden 2025 aikana ja saatetaan loppuun 2026 keväällä. Laajennuksessa vesilaitokselle rakennetaan lisää suodatinkapasiteettia ja asennetaan UV-desinfiointi.

Verkostojen peruskunnostukseen panostettiin vuonna 2025 suhteellisen paljon, peruskunnostusta tehtiin eripuolilla Raumaa. Vesihuoltojärjestelmien peruskunnostus toteutettiin Syvärauman, Nikulanmäen ja Otan alueilla katujen peruskunnostusten yhteydessä. Lisäksi Rauman Vesi toteutti verkoston peruskunnostusta Karjalankadulla ja jätevesiviemärin kunnostusta Maanpääntiellä.

Rauman Vesi oli vuonna 2025 mukana alueellisissa vedenhankinta hankkeissa mukana turvatakseen Rauman veden saannin nyt ja tulevaisuudessa. Hankkeet jotka parhaillaan ovat menossa koskevat Kuninkaanmännyn Vesi Oy:tä sekä Järilänvuoren tekopohjavesi hanketta.

Hallinto

Liikelaitoksen johtokunnassa on 9 jäsentä ja jokaisella henkilökohtainen varajäsen.

Varsinaiset jäsenet Varajäsen

Ajalla 1.1.2025-31.5.2025

| | |
|-------------------|--------------------|
| Rainer Lehti, pj | Elisa Riihimaa |
| Rami Laitonen vpj | Sakari Salovaara |
| Mikael Eklöf | Jarno Sarin |
| Marianna Hanni | Elina Helamaa |
| Sirkka Mantere | Irma Salo |
| Iida Lampi | Sari Pettersson |
| Marjo Varjonen | Irma Suonpää |
| Pentti Vilo | Otto Honkaheimo |
| Arimo Leino | Niklas Vähä-Ettala |

Varsinaiset jäsenet Varajäsen

Ajalla 1.6.2025-31.12.2025

| | |
|----------------------|-----------------|
| Iida Lampi, pj | Mari Lehtinen |
| Saara Haaslahti, vpj | Marianna Hanni |
| Rainer Lehti | Jari Kostiainen |
| Marjo Varjonen | Anne Holgeri |
| Marjo Merinen | Carita Virtanen |
| Timo Hakala | Pekka Tiira |
| Samu Seikkula | Arimo Leino |
| Susanna Ruponen | Johanna Liukas |
| Pasi Mäenranta | Tomi Vainio |

Kaupunginhallituksen edustajana johtokunnassa oli vuonna 2025 Sari Seimelä.

Kokouksissa esittelijänä on toiminut liikelaitoksen johtaja Jukka Vastamäki (ajalla 1.1.2025 – 22.5.2025) / liikelaitoksen johtaja Tomi Suvanto (9.8.2025 -) ja sihteerinä teknisen toimialan talous- ja hallintopäällikkö Atte Hyvärinen.

Toiminnalliset tavoitteet

Kertomusvuodelle 2025 asetetut toiminnalliset tavoitteet toteutuivat kiitettävästi.

Talousveden valmistus

Äyhönjärven vesilaitos on pintavesilaitos, jossa raakavetenä käytetään pääasiassa Eurajoesta Äyhönjärven raakavesialtaaseen pumpattavaa pintavettä. Tarvittaessa raakavettä voidaan ottaa myös Lapinjoesta. Pääosa Raumalla käytettävästä vedestä on Äyhönjärven vesilaitoksessa valmistettua talousvettä. Lapin alueen verkostoon voidaan ottaa talousvettä Euran verkostosta.

Rauma toimitti vuoden aikana vettä myös Pyhärannan kunnan verkostoon.

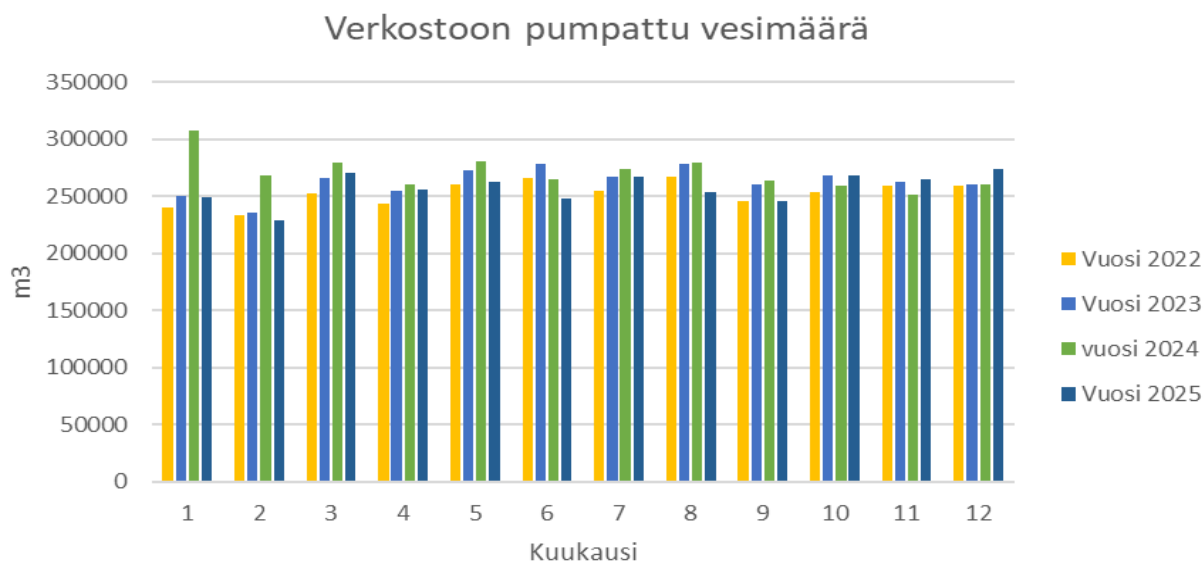
Verkostoon pumpattu talousvesi täytti koko kertomusvuoden ajan kaikki viranomaisten asettamat vaatimukset.

| Lähtevä puhdasvesi | | 2024 | | 2025 | |
|--------------------|--------|-------|-------|-------|-------|
| | | Ka. | Max. | Ka. | Max. |
| Pesäkeluku (22 °C) | pmy/ml | 0 | 4 | 0 | 6 |
| Lämpötila | °C | 10,0 | 21,6 | 10,3 | 23,5 |
| Permanganaattiluku | mg/l | 5,0 | 7,0 | 4,4 | 11,4 |
| pH | | 8,5 | 8,8 | 8,5 | 8,7 |
| Sähkönjohtavuus | µS/cm | 312 | 362 | 314 | 356 |
| Sameus | NTU | <0,1 | 0,36 | <0,1 | 0,35 |
| Väri | | <5 | 7 | <5 | 7 |
| Kok. kovuus | °dH | 6,6 | 7,6 | 6,5 | 7,3 |
| Alkaliteetti | mmol/l | 0,80 | 0,90 | 0,82 | 0,91 |
| Rauta | mg/l | <0,01 | 0,03 | <0,01 | 0,11 |
| Mangaani | mg/l | <0,03 | <0,03 | <0,03 | <0,03 |
| Alumiini | mg/l | <0,05 | 0,06 | <0,05 | 0,06 |
| Vapaa kloori | mg/l | <0,17 | 0,53 | 0,23 | 0,58 |
| Happi | mg/l | 11,3 | 13,6 | 11,2 | 13,7 |

Taulukko 1. Lähtevän veden merkittävimmät muuttujat

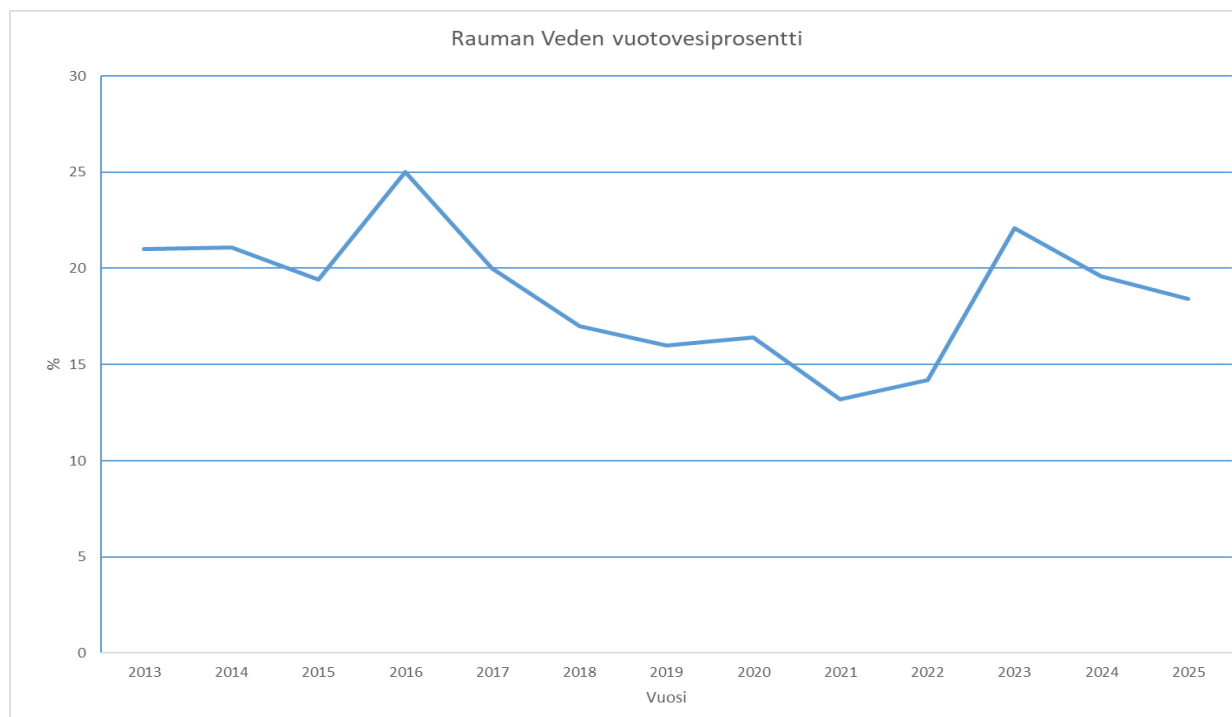
Talousvettä pumpattiin verkostoon Äyhön vesilaitokselta yhteensä 3 085 071 m³ ja Eurasta ostettiin Lapin alueelle talousvettä yhteensä 3 348 m³, näin ollen vuonna 2025 verkostoon pumpatun talousveden määrä oli 3 088 419 m³. Vuonna 2024 verkostoon pumpattiin 3 244 753 m³ ja Eurasta ostettiin Lapin alueelle talousvettä yhteensä 4 874 m³, yhteismäärän ollessa 3 249 627 m³. Verkostoon pumpatun talousveden määrä väheni vuodesta 2024

noin 5,0 %:a (159 682 m³). Tarkempi kuukausikohtainen vesimäärä on esitetty kuvassa 1. Niin kuin kuvasta näkee, ensimmäisen vuosineljänneksen aikana verkostoon pumpatun veden määrä poikkesi aikaisemmasta suhteellisen paljon.



Kuva 1. Verkostoon pumpattu vesimäärä

Talousvettä laskutettiin yhteensä 2 515 669 m³ Rauman Veden asiakkailta sekä 5 314 m³ Pyhärannan kunnalta. Vuonna 2024 talousvettä laskutettiin yhteensä 2 608 253 m³ Rauman Veden asiakkailta sekä 3 289 m³ Pyhärannan kunnalta. Laskutetun veden määrä väheni vuodesta 2024 3,5 %:a. Koko vuoden vuotovesiprosentiksi muodostui 18,4 %, tavoitteen ollessa <15 %. Kuvassa 2 on esitetty vuotovesiprosentti vuosina 2013-2025.



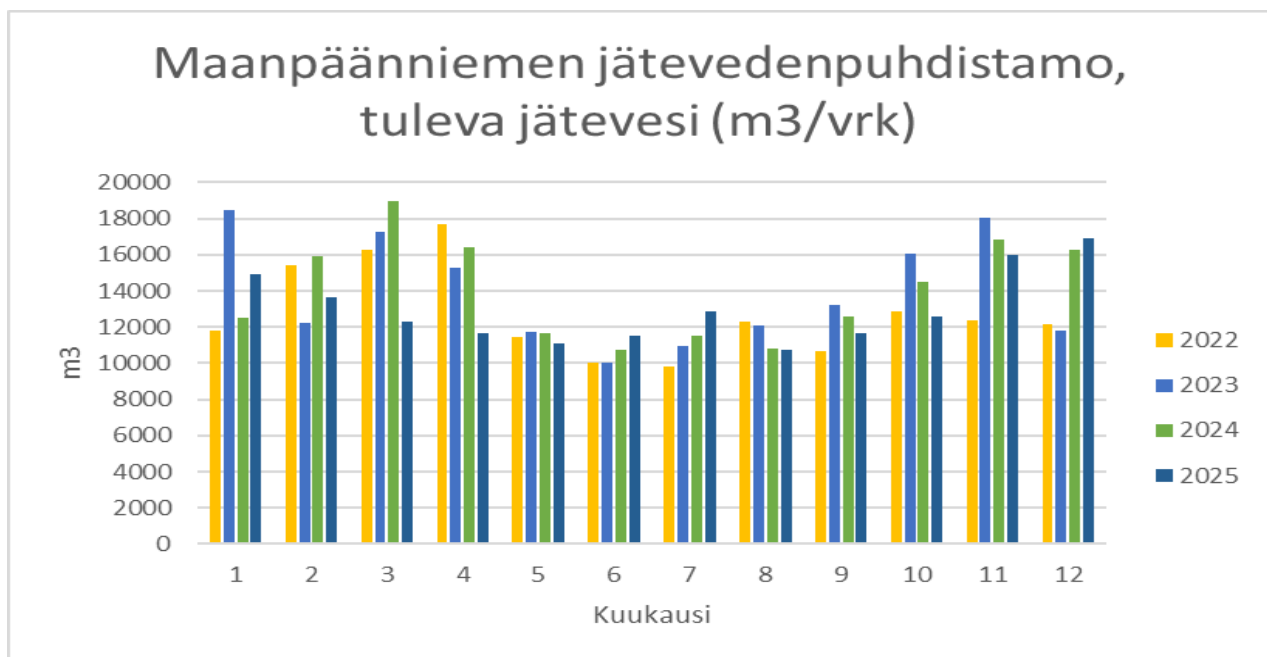
Kuva 2. Vuotovesiprosentin kehittyminen vuosina 2013-2025.

Jäteveden käsittely

Rauman viemäriverkosto jakaantuu kolmeen verkostoon: Rauman keskusta, Kodisjoki ja Lappi. Lapista ja Kodisjoelta jätevedet johdetaan siirtoviemäreillä Rauman keskustan verkostoon.

Yhdyskuntajätevedet kerätään Maanpäänniemen puhdistamolle, jossa ne esikäsitellään ja pumpataan metsäteollisuuden puhdistamolle. Metsäteollisuuden puhdistamolla käsitellään Rauman kaupungin ja Eurajoen kunnan yhdyskuntajätevedet sekä Rauman metsäteollisuuden tehdasalueen toimintojen jätevedet. Yhdyskuntajätevedet ovat yhteispuhdistamon lupavastuulla virtaamaan 14 000 m³ /d asti ja sen ylittävältä osalta Rauman kaupungin omalla vastuulla. Suurin hetkittäinen virtaama saa olla enintään 1 000 m³ /h. Tavoitteena on, että voidaan johtaa ja ottaa vastaan 24 000 m³ /d jätevettä Maanpäänniemestä Metsäteollisuuden puhdistamolla. Yhteispuhdistamo toimi koko kertomusvuoden ajan hyvin.

Maanpäänniemen jätevedenpuhdistamolle johdettiin vuonna 2025 jätevettä 4 740 246 m³, keskimäärin 12 951 m³/päivä, mikä on noin 8,0 % vähemmän kuin vuonna 2024 johdettu jätevesimäärä 5 144 789 m³, tarkempi kuukausikohtainen jätevesimäärä on esitetty kuvassa 3.

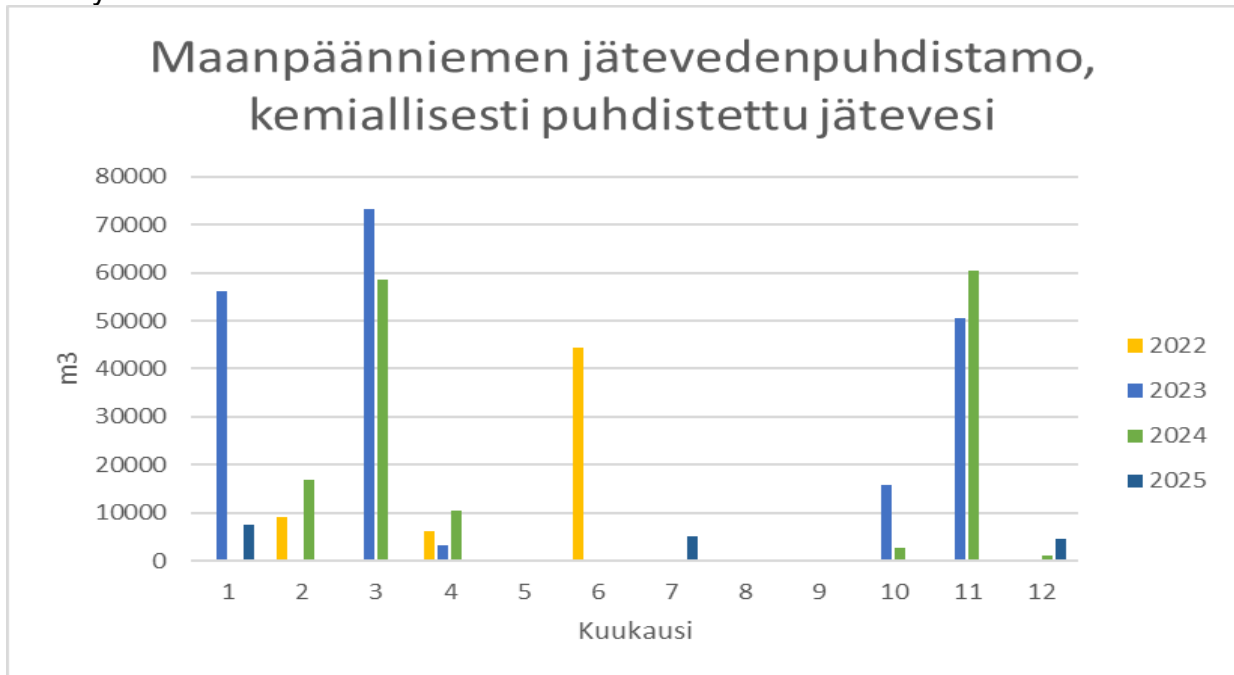


Kuva 3. Maanpäänniemen jätevesipuhdistamolle tuleva jätevesi.

Jätevesivirtaamat HKScanin tuotantolaitokselta ovat olleet noin 1 600 – 2 000 m³ /arki-vrk eli noin 40 000 m³ /kk.

Maanpäänniemen puhdistamolta mereen johdettiin kemiallisesti käsiteltyä jätevettä 17 303 m³, keskimäärin 47 m³/päivä. Vuodesta 2024 kemiallisesti käsitellyn jäteveden määrä laski. Vuonna 2024 mereen johdettiin kemiallisesti käsiteltyä jätevettä yhteensä 150 004 m³. Kemiallisesti käsitellyn jäteveden määrä oli vuonna 2025 noin 0,4 % koko

jätevesimäärästä. Tarkempi kuukausikohtainen kemiallisesti käsitelty jätevesimäärä on esitetty kuvassa 4.



Kuva 4. Maanpäänniemen jätevesipuhdistamolta mereen johdettu kemiallisesti käsitelty jätevesi.

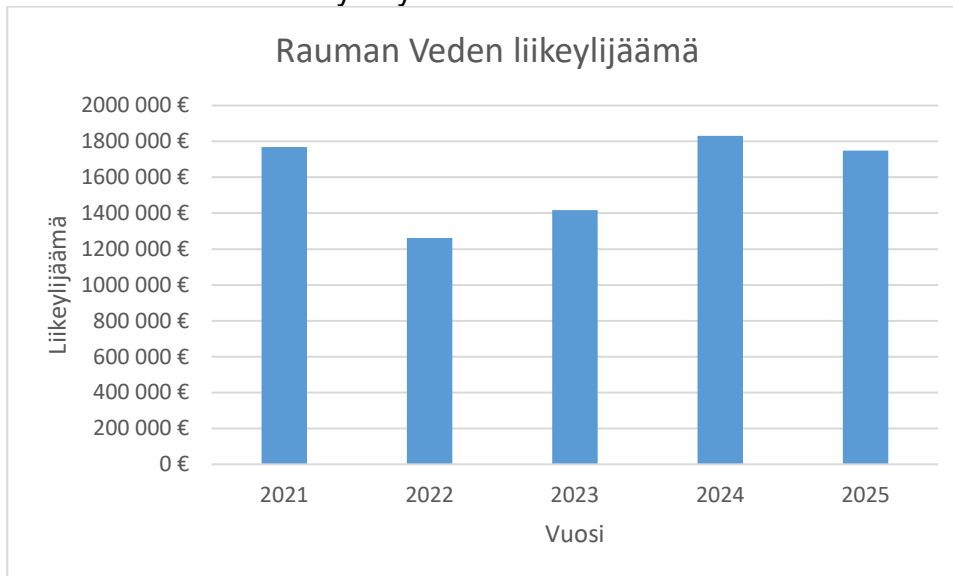
Ohituksia viemäriverkostosta oli vuonna 2025 vähemmän kuin viime vuosina keskimäärin, yhteensä 2 271m³. Suurin osa ohituksista aiheutui heinäkuun rankkasateesta ja joulukuun lopun riehuneesta myrskystä, joka aiheutti sähkökatkoja pumppaamoilla. Loput ohituksista olivat pienempiä ja ne johtuivat sateista, teknisistä vioista ja niiden korjauksista. Suurin yksittäinen ohitus 1 215m³ oli Pormestarinhaassa johtuen heinäkuun rankkasateesta.

Tilikauden tulos

Tulos

Kertomusvuonna liikelaitoksen taloudellinen tulos oli kaupunginvaltuuston asettamaa tavoitetta parempi, tilikauden liikeylijäämän ollessa 1 748 933 €. Tulos on 184 366 €:a parempi kuin talousarviossa tilikauden liikeylijäämäksi arvioitu 1 565 207 €.

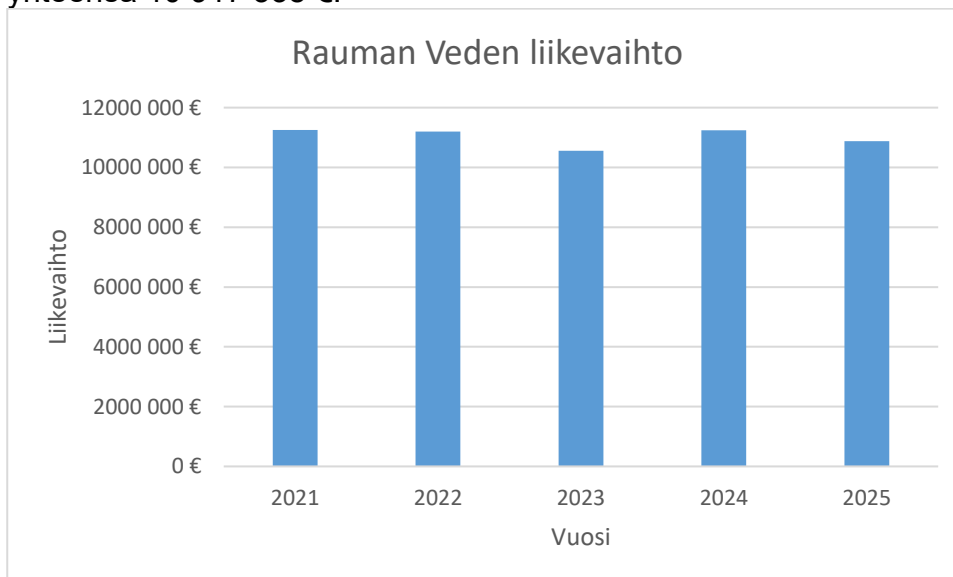
Merkittävimmät vaikutukset liikeylijäämään oli pienemmät palvelujen ostot ja poistot kuin talousarvion laadinnan yhteydessä oletettiin.



Kuva 5. Rauman Veden liikeylijäämä vuosina 2021-2025

Liikevaihto

Liikevaihto pieneni edellisvuoteen verrattuna noin 3 %:a, ollen 10 872 841 €, vuonna 2024 liikevaihto oli 11 237 330 €. Toimintatulot (liikevaihto + liiketoiminnan muut tuotot) olivat yhteensä 10 917 338 €.



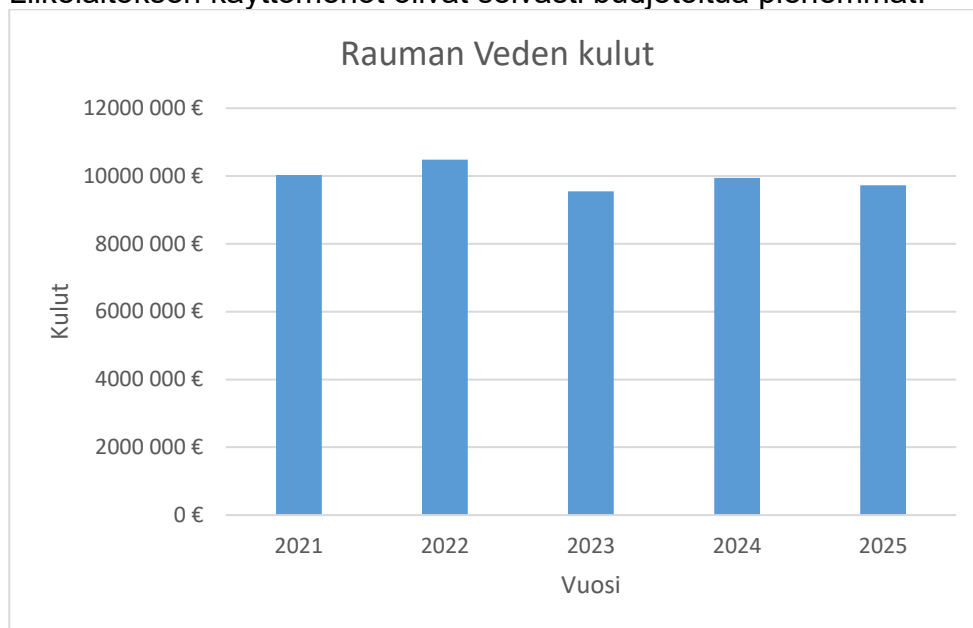
Kuva 6. Rauman Veden liikevaihto vuosina 2021-2025

Käyttökate

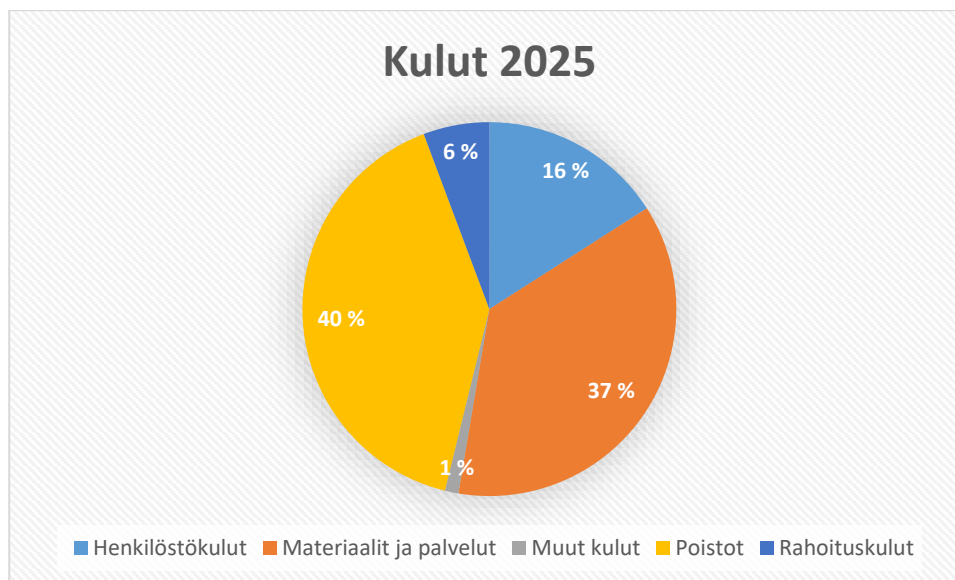
Vuoden 2025 talousarvion mukainen käyttökate oli 5 752 583 €:a ja käyttökate-% oli 49,1 %:a. Toteutunut käyttökate oli 5 683 029 €:a ja toteutunut käyttökate-% 52,3 %:a.

Menot

Toimintamenot olivat 5 234 408 €, poistot 3 934 096 € ja rahoituskulut 555 473 €. Liikelaitoksen käyttömenot olivat selvästi budjetoitua pienemmät.



Kuva 7. Rauman Veden kulut vuosina 2021-2025



Kuva 8. Rauman Veden kulurakenne vuonna 2025

Tuloutus kaupungille

Rauman Vedelle asetettu sitova tavoite oli korvaus peruspääomasta. Rauman Vesi tuloutti kaupungille vuonna 2025 korvausta peruspääomasta 340 000 €.

Kaupunki peri liikelaitokselta korkoa myöntämistään lainoista, syksyllä 2016 laadittujen velkakirjojen ehtojen mukaisesti. Korkoa perittiin yhteensä 359 476 € ja lainoja lyhennettiin yhteensä 966 660 €:a. Liikelaitoksen velka kaupungille vuoden 2025 lopulla oli yhteensä 6 766 600 €.

Investoinnit

Muutetussa talousarviossa vuodelle 2025 oli investointeihin varattu 4 434 000 €, joista toteutui 4 199 119 €.

Suurimmat investointikohteet olivat:

- Verkostojen peruskunnostustyöt yht. n. 2,7 milj. €
- Veden puhdistamon laajennus 1,2 milj. €
- Susivuoren teollisuusalue n. 0,2 milj. €

Henkilöstö

Rauman Veden vakituisen henkilöstön määrä oli vuoden 2025 lopussa 24. Vakituisen henkilöstön määrä pysyi samana kuin vuonna 2024. Kertomusvuonna henkilöstökulut olivat 1 550 190 €.

Sisäisen valvonnan ja riskienhallinnan järjestäminen

Säännösten, määräysten ja päätösten noudattaminen:

Johtokunta ohjaa ja valvoo liikelaitoksen toimintaa ja vastaa toimintayksikön hallinnon, talouden sekä sisäisen valvonnan ja riskienhallinnan asianmukaisuudesta. Liikelaitoksen johtaja johtaa ja kehittää johtokunnan alaisena yksikön toimintaa ja huolehtii sen hallinnon, talouden ja sisäisen valvonnan järjestämisestä.

Lakien ja säännösten tai hyvän hallinto- ja johtamistavan vastaisia toimia, joista seuraisi merkittävä korvausvastuu, kanne, vaatimus tai oikeusseuraamus, ei ole tiedossa.

Tarvittaessa asioiden valmistelussa on käytetty apuna kaupunginlakimiestä ja ulkopuolista lakimiestä.

Tavoitteiden toteutuminen, varojen käytön valvonta, tuloksellisuuden arvioinnin pätevyys ja luotettavuus:

Liikelaitoksen talouden ja toiminnan toteutumista on seurattu kaupunginhallituksen ohjeiden mukaan ja toteutumisesta on pyritty raportoimaan johtokunnalle kuukausittain, vuonna 2022 käyttöön otettu uusi talousohjausjärjestelmä on luonut haasteita talouden toteutumisen seurantaan.

Hankinnat on toteutettu johtokunnan päätösten tai viranhaltijoille myönnettyjen delegointivaltuuksien mukaisesti. Viranhaltijapäätökset saatetaan sähköisesti tiedoksi kaikille johtokunnan jäsenille, minkä lisäksi ne on saatettu johtokunnan tietoon esityslistan kohdassa ”tiedoksi merkittävät asiat”. Johtokunta määrittelee laskujen hyväksymisvaltuudet. Laskujen hyväksyjä ja tarkastaja eivät voi olla sama henkilö.

Riskien hallinnan järjestäminen:

Liikelaitoksen riskienhallinnasta vastaa liikelaitoksen johtaja.

Keväällä 2018 päivitettyihin liikelaitoksen turvallisuussuunnitelmiin WSP ja SSP (Water Safety Plan ja Sanitation Safety Plan) ja marraskuussa 2018 valmistunut valvontatutkimusohjelma päivitettiin uuteen ”Valvontatutkimusohjelma Rauman Veden vedenjakelualueella 1.1.2022 alkaen” vuoden 2021 aikana. Turvallisuussuunnitelmiin on kirjattu liikelaitoksen toimintaan liittyvät riskit ja niihin liittyvä varautuminen.

Vesihuollon toimintavarmuuden turvaamista mahdollisissa häiriötilanteissa on käsitelty myös koko kaupungin valmiussuunnitelmassa. Rauman Vesi on päivittänyt oman valmiussuunnitelmaansa vuoden 2023 aikana.

Liikelaitosta koskevat vakuutukset on kilpailutettu koko kaupungin vakuutusten kilpailutuksen yhteydessä.

Työtapaturmien ja vahinkojen kirjaamisessa on käytössä HaiPro-ohjelmisto, josta saadaan ajankohtaista tietoa vahinkojen määrästä. Myös kaikki ”läheltä piti” -tilanteet raportoidaan.

Taloudelliset riskit on huomioitu urakkasopimusten laatimisen yhteydessä niin, että ennen ensimmäisen urakkaerän maksamista urakoitsijan tulee toimittaa työaikainen vakuus, ja

vastuuaikainen vakuus palautetaan vasta, kun takuutarkastus on suoritettu. Vakuuksien voimassaolosta pidetään seurantarekisteriä.

Toiminnan kannalta välttämättömien laitosten (Äyhön vesilaitos ja Maanpään jätevedenpuhdistamo) peruskorjaus- ja nykyaikaistamistyöt varmistavat omalta osaltaan vesihuollon toimintaa pitkälle tulevaisuuteen.

Kaupungin talousohjausyksikkö vastaa Rauman Veden laskutuksesta sekä laskutuksen osalta tietosuojaan liittyvistä tehtävistä.

Hyväksytty talouden tasapainotussuunnitelma antaa perusteet liikelaitoksen talouden hallintaan.

Omaisuuksien hankinnan, luovutuksen ja hoidon valvonta:

Omaisuuksien hankinnasta ja luovutuksesta on määräykset hallintosäännössä. Johtokunnan alaisten viranhaltijoiden toimesta kuluneen vuoden aikana toteutetut kiinteän omaisuuden ym. hankinnat ja luovutukset on toteutettu tehtyjen päätösten mukaisesti.

Sopimustoiminta:

Urakoinnissa riskit pyritään minimoimaan huolellisella kilpailuttamisella, työ- ja takuuaikaisilla vakuuksilla ja työmaavalvonnalla. Urakasopimusten liitteenä olevat maksupostitaulukot laaditaan takapainotteisiksi. Myös muissa sopimuksissa (ml. kaupat) varmistetaan kaupungin saamiset. Sopimukset on arkistoitu kaupungin sopimushallintajärjestelmään.

Arvio sisäisen tarkastuksen järjestämisestä:

Liikelaitoksen toiminnassa noudatetaan sisäisen valvonnan yleisohjetta. Tilintarkastajat tarkastavat ja arvioivat toimintaa vuosittain. Muu valvonta tapahtuu ”päivittäisvalvontana” normaalin työn ohessa. Edellä mainitun perusteella sisäisen tarkastuksen voidaan katsoa olevan riittävän tarkalla tasolla. Kokonaisarviona on, että liikelaitoksen sisäisen valvonnan asianmukaisuus ja riittävyys ovat hyvällä tasolla, eikä sisäisen valvonnan puutteita ole todettu.

Selvitys ympäristökysymyksistä ja ympäristöriskeistä

Liikelaitoksen merkittävimmät ympäristövaikutukset liittyvät jäteveeseen, erityisesti Maanpään jätevedenpuhdistamolla kemiallisesti puhdistettujen jätevesien johtamisesta mereen. Vaikutukset ovat kuitenkin vähäiset, koska lähes kaikki (vuoden 2025 osalta n. 99,5 %) yhdyskuntajätevedet johdetaan yhteispuhdistamolle puhdistettavaksi. Vaikka Maanpään jätevedenpuhdistamolta suoraan mereen johdettavien kemiallisesti puhdistettujen yhdyskuntajätevesien määrä on erittäin pieni, on puhdistamolla merkittävä asema yhdyskuntajätevesien puhdistamisen kokonaisprosessissa. Asia on todettu myös Maanpään jätevedenpuhdistamon toimintaa koskevassa ympäristöluvassa.

Arviointi tulevasta toiminnasta ja toiminnan painopistealueista

Talous

Liikelaitoksen liikevaihto on ollut viime vuosina tasainen ja kulut ovat nousseet maltillisesti, inflaatiosta huolimatta. Tämä on mahdollistanut sen, että asiakasmaksujen merkittäviä korotuksia ei ole tehty vuosina 2017-2025. Rauman Veden perusmaksua korotettiin vuonna 2025 10 %:lla. Taksoja tulee tarkastella tulevaisuudessa siten, että yleisen hintakehityksen muutokset tulevat huomioiduksi, myöskin taksan rakenteen tarkastelu tulee toteuttaa tässä yhteydessä. Vesihuollon maksujen tulee olla sellaiset, että pitkällä aikavälillä voidaan kattaa vesihuoltolaitoksen uus- ja korjausinvestoinnit ja kustannukset. Maksuihin saa sisältyä enintään kohtuullinen tuotto pääomalle.

Tulevina vuosina liikelaitoksen taloudellinen tulos tulee myös nykyisten näkymien mukaan toteutumaan siten että, suunnitellut investoinnit voidaan toteuttaa ilman uuden velan ottoa ja nykyisten velkojen takaisinmaksu pystytään toteuttamaan suunnitellusti.

Laitokset

Äyhön vesilaitoksella ja Maanpäänniemen jäteveden puhdistamolla on tehty viime vuosina merkittäviä peruskorjaus- ja saneeraustöitä, joilla on varmistettu kyseisten laitosten taloudellinen ja häiriötön käyttö. Vuoden 2024 aikana laadittiin Äyhön vesilaitoksen modernisoinnin toteutussuunnitelma, jonka perusteella laitoksen tuotantokapasiteettia saadaan hieman kasvatettua ja toimintavarmuutta parannettua. Työt laitoksella käynnistyivät vuonna 2025 ja jatkuvat edelleen 2026. Vesilaitosinvestoinnin arvioinnin lisäksi tullaan tarkastelemaan myös Kokemäenjokilaakson vedenhankinnan kehittämisen jatkotyöryhmän lopputulemia.

Peruskunnostus

Verkostoja on viime vuosina peruskunnostettu pääsääntöisesti Syvärauman ja Otan alueilla, Syvärauman peruskunnostus suunnitellulla laajuudella valmistui vuoden 2025 aikana. Tulevina vuosina suunniteltuja peruskunnostuksia tullaan jatkamaan Otan alueella ja Nikulanmäellä. Viime vuosina peruskunnostettavien alueiden määrä on aikaisemmasta hieman suurempi ja osa peruskunnostuksista ollaan suoritettu pelkästään vesihuoltojärjestelmien peruskunnostuksena. Peruskunnostusta tullaan suorittamaan pitkäjänteisesti, kohteiden valitsemisessa vaikutta vesihuoltojärjestelmien kunnon lisäksi katujen kunto.

Uudisrakentaminen

Verkostojen uudisrakentaminen tulee olemaan melko maltillista.

Uudet, yritystoiminnan kehittymiseen liittyvät hankkeet saattavat kuitenkin tuoda tullessaan merkittäviäkin tarpeita toteuttaa vesihuoltoverkoston uudisrakentamista.

Vesimittarit

Kiinteistöjen talousveden mittaamiseen käytetyt vesimittarit on tarkoitus vaihtaa tulevaisuudessa. Nykyiset manuaaliseen luentaan perustuvat vesimittarit vaihdetaan etäluettaviksi vesimittareiksi. Työmäärällisesti vesimittarien vaihto on suuri ja vaihtokampanja tulee ajoittumaan useammalle vuodelle.

Yhteistyö

Vesihuoltoyhteistyö lähikuntien/kaupunkien tulee kasvamaan, kun ylikunnallinen Kuninkaanmännyn Vesi Oy aloittaa vedentoimittamisen Säskylän Ristolaan valmistuvan Kuninkaanmännyn pohjavedenottamon valmistuttua. Myöskin Järilänvuoren tekopohjavesi hankkeen suunnittelu tuo mukanaan uutta yhteistyötä lähialueen kuntien kesken.

Tuloslaskelma

| Tuloslaskelma | TP 2025 | TP 2024 |
|--|----------------------|---------------|
| Liikevaihto | 10 872 841,26 | 11 237 330,02 |
| Liiketoiminnan muut tuotot | 44 596,67 | 28 449,23 |
| Materiaalit ja palvelut | | |
| Aineet, tarvikkeet ja tavarat | -1 305 178,68 | -1 411 819,05 |
| Palvelujen ostot | -2 264 841,43 | -2 399 283,94 |
| Materiaalit ja palvelut yhteensä | -3 570 020,11 | -3 811 102,99 |
| Henkilöstökulut | | |
| Palkat ja palkkiot | -1 259 320,65 | -1 308 197,70 |
| Henkilösivukulut | | |
| Eläkekulut | -252 881,61 | -266 553,16 |
| Muut henkilösivukulut | -37 987,85 | -39 181,61 |
| Henkilöstökulut yhteensä | -1 550 190,11 | -1 613 932,47 |
| Poistot | -3 934 096,17 | -3 878 166,80 |
| Liiketoiminnan muut kulut | -114 198,24 | -131 381,00 |
| Liikelylijäämä | 1 748 933,30 | 1 831 195,99 |
| Rahoitustuotot ja -kulut | | |
| Korkotuotot kunnalta | 134 355,44 | 227 195,96 |
| Muut rahoitustuotot | 9 647,56 | 11 846,74 |
| Kunnalle maksetut korkokulut | -359 475,84 | -400 559,53 |
| Peruspääoman korko kunnalle | -340 000,00 | -340 000,00 |
| Muut rahoituskulut | 0,00 | -8 894,47 |
| Rahoitustuotot ja -kulut yhteensä | -555 472,84 | -510 411,30 |
| YLIJÄÄMÄ (ALIJ) ENNEN SATUNN.ERIÄ | 1 193 460,46 | 1 320 784,69 |
| YLIJÄÄMÄ ENNEN VARAUKSIA | 1 193 460,46 | 1 320 784,69 |
| Tilikauden yli-/alijäämä | 1 193 460,46 | 1 320 784,69 |
| Vesi- ja viemäriiikelaitoksen tunnusluvut | | |
| Sijoitetun pääoman tuotto, % | 5,1 | 5,6 |
| Kunnan sijoittaman pääoman tuotto, % | 5,1 | 5,6 |
| Voitto, % | 11,0 | 11,8 |

Rahoituslaskelma

| Rahoituslaskelma | 2025 | 2024 |
|-----------------------------|---------------------|--------------|
| Toiminnan rahavirta | | |
| Liikelylijäämä | 1 748 933,30 | 1 831 195,99 |
| Poistot ja arvonalentumiset | 3 934 096,17 | 3 878 166,80 |
| Rahoitustuotot ja -kulut | -555 472,84 | -510 411,30 |

| | | |
|--|--------------------|---------------------|
| Tulorahoituksen korjaukset | 0,00 | 0,00 |
| Toiminnan rahavirta yhteensä | 5 127 556,63 | 5 198 951,49 |
| Investointien rahavirta | | |
| Investointimenot | -4 199 119,17 | -2 821 303,15 |
| Pysyvien vastaavien hyödykkeiden luovutustulot | 0,00 | 0,00 |
| Investointien rahavirta yhteensä | -4 199 119,17 | -2 821 303,15 |
| Toiminnan ja investointien rahavirta | 928 437,46 | 2 377 648,34 |
| Rahoituksen rahavirta | | |
| Antolainauksen muutokset yhteensä | 0,00 | 0,00 |
| Lainakannan muutokset | | |
| Pitkäaikaisten lainojen vähennys | -966 660,00 | -966 680,00 |
| Lainakannan muutokset yhteensä | -966 660,00 | -966 680,00 |
| Oman pääoman muutokset | | |
| Muut maksuvalmiuden muutokset | | |
| Saamisten muutos | 72 873,27 | 71 860,27 |
| Korottomien pitkä- ja lyhytaik velkojen muutos | 72 091,92 | 443 367,84 |
| Muut maksuvalmiuden muutokset yhteensä | 144 965,19 | 515 228,11 |
| Rahoituksen rahavirta | -821 694,81 | -451 451,89 |
| Rahavarojen muutos | 106 742,65 | 1 926 196,45 |
| Rahavarojen muutos | 106 742,65 | 1 926 196,45 |
| Rahavarat 31.12. | 17 230 975,33 | 17 124 232,68 |
| Rahavarat 1.1. | 17 124 232,68 | 15 198 036,23 |

Vesi- ja viemäriinrakennuslaitoksen tunnusluvut

| | | |
|---|---------------|-------|
| Toiminnan ja investointien rahavirran kertymä 5 vuodelta 1.000 € | 10 452 | 8 834 |
| Investointien tulorahoitus, % | 122,1 | 184,3 |
| Laskennallinen lainanhoitokate | 4,1 | 3,8 |
| Lainanhoitokate | 4,1 | 4,1 |
| Kassan riittävyys, pv | 621 | 685 |
| Quick ratio | 8,3 | 8,1 |
| Current ratio | 8,3 | 8,1 |

Tase

Tase

| | | |
|--------------------------------|-------------------|---------------|
| VASTAAVAA | 31.12.2025 | 31.12.2024 |
| Pysyvät vastaavat | | |
| Aineettomat hyödykkeet | | |
| Muut pitkävaikutteiset menot | 369 811,65 | 542 383,56 |
| Aineettomat hyödykkeet | 369 811,65 | 542 383,56 |
| Aineelliset hyödykkeet | | |
| Rakennukset | 3 152 092,25 | 3 708 146,88 |
| Kiinteät rakenteet ja laitteet | 29 458 082,09 | 30 384 348,88 |
| Koneet ja kalusto | 29 477,80 | 56 126,86 |

| | | |
|---|----------------------|---------------|
| Ennakkomaksut ja keskeneräiset hankinnat | 2 389 855,46 | 443 290,07 |
| Aineelliset hyödykkeet | 35 029 507,60 | 34 591 912,69 |
| Sijoitukset | | |
| Osakkeet ja osuudet | 94 695,00 | 94 695,00 |
| Muut saamiset, liittymismaksut | 187 521,00 | 187 521,00 |
| Sijoitukset | 282 216,00 | 282 216,00 |
| Pysyvät vastaavat | 35 681 535,25 | 35 416 512,25 |
| Vaihtuvat vastaavat | | |
| Saamiset | | |
| Lyhytaikaiset saamiset | | |
| Lyhytaikaiset myyntisaamiset | 2 103 574,00 | 2 129 809,57 |
| Lyhytaikaiset siirtosaamiset | 5 123,76 | 51 761,46 |
| Lyhytaikaiset saamiset | 2 108 697,76 | 2 181 571,03 |
| Saamiset | 2 108 697,76 | 2 181 571,03 |
| Rahat ja pankkisaamiset | 17 230 975,33 | 17 124 232,68 |
| Vaihtuvat vastaavat | 19 339 673,09 | 19 305 803,71 |
| VASTAAVAA | 55 021 208,34 | 54 722 315,96 |
| VASTATTAVAA | | |
| Oma pääoma | | |
| Peruspääoma | 18 802 279,76 | 18 802 279,76 |
| Ed tilikausien ylijäämä | 17 542 941,80 | 16 222 157,11 |
| Tilikauden ylijäämä | 1 193 460,46 | 1 320 784,69 |
| Oma pääoma | 37 538 682,02 | 36 345 221,56 |
| Vieras pääoma | | |
| Pitkäaikainen vieras pääoma | | |
| Lainat kaupungilta | 6 766 600,00 | 7 733 260,00 |
| Liittymismaksut | 8 384 809,69 | 8 259 619,67 |
| Pitkäaikainen vieras pääoma | 15 151 409,69 | 15 992 879,67 |
| Lainat kaupungilta | 966 660,00 | 966 660,00 |
| Ostovelat | 764 495,86 | 853 195,21 |
| Muut velat | 275 081,10 | 248 716,33 |
| Siirtovelat | 324 879,67 | 315 643,19 |
| Lyhytaikainen vieras pääoma | 2 331 116,63 | 2 384 214,73 |
| Vieras pääoma | 17 482 526,32 | 18 377 094,40 |
| VASTATTAVAA | 55 021 208,34 | 54 722 315,96 |
| Vesi- ja viemäriiikelayoksen tunnusluvut | | |
| Omavaraisuusaste, % | 68,2 | 66,4 |
| Suhteellinen velkaantuneisuus, % | 160,1 | 163,1 |
| Velat ja vastuut prosenttia käyttötuloista % | 160,1 | 163,1 |
| Kertynyt ylijäämä, 1.000 € | 18 736 | 17 543 |
| Lainakanta 31.12. 1.000 € | 7 733 | 8 700 |

Talousarvion toteutumisvertailu

| Tuloslaskelmaosan toteutuminen | TA | TA- muutos | MTA | Tot | Tot- % | Poikkeama |
|-----------------------------------|------------------|---------------|------------------|------------------|------------|-----------------|
| | 11 717 | | 11 717 | 10 872 | | |
| Liikevaihto | 435 | 0 | 435 | 841 | 93 | 844 594 |
| Liiketoiminnan muut tuotot | 27 000 | 0 | 27 000 | 44 597 | 165 | -17 597 |
| Materiaalit ja palvelut | | | | | | |
| Aineet, tarvikkeet ja tavarat | -1 401 090 | -175 | -1 401 265 | -1 305 179 | 93 | -96 087 |
| Palvelujen ostot | -2 927 030 | -465 | -2 927 495 | -2 264 841 | 77 | -662 653 |
| Materiaalit ja palvelut yhteensä | -4 328 120 | -640 | -4 328 760 | -3 570 020 | 82 | -758 740 |
| Henkilöstökulut | | | | | | |
| Palkat ja palkkiot | -1 231 753 | 0 | -1 231 753 | -1 259 321 | 102 | 27 568 |
| Henkilösivukulut | | | | | | |
| Eläkekulut | -243 925 | 0 | -243 925 | -252 882 | 104 | 8 957 |
| Muut henkilösivukulut | -51 802 | 0 | -51 802 | -37 988 | 73 | -13 815 |
| Henkilöstökulut yhteensä | -1 527 480 | 0 | -1 527 480 | -1 550 190 | 101 | 22 710 |
| Poistot ja arvonalentumiset | -4 187 376 | 0 | -4 187 376 | -3 934 096 | 94 | -253 280 |
| Liiketoiminnan muut kulut | 376 | 0 | 376 | 096 | 84 | -22 054 |
| Liikelylijäämä | 1 565 207 | -640 | 1 564 567 | 1 748 933 | 112 | -184 366 |
| Rahoitustuotot ja -kulut | | | | | | |
| Korkotuotot kunnalta | 0 | 0 | 0 | 134 355 | | |
| Muut rahoitustuotot | 10 000 | 0 | 10 000 | 9 648 | 96 | 352 |
| Kunnalle maksetut korkokulut | -380 622 | 0 | -380 622 | -359 476 | 94 | -21 147 |
| Korvaus peruspääomasta kunnalle | -340 000 | 0 | -340 000 | -340 000 | 100 | 0 |
| Muut rahoituskulut | 0 | 0 | 0 | 0 | | 0 |
| Rahoitustuotot ja -kulut yhteensä | -710 622 | 0 | -710 622 | -555 473 | 78 | -155 150 |
| Tilikauden ylijäämä | 854 585 | -640 | 853 945 | 1 193 460 | 140 | -339 516 |

Talousarvion toteutumisvertailu tehtävittäin

| | TA | Muutos | MTA | TOT | Erotus | Tot-% |
|---------------------------------|---------------|-------------|---------------|---------------|----------------|-------------|
| 80010 Talous ja hallinto | 11 637 | | 11 637 | 10 760 | | |
| Liikevaihto | 435 | 0 | 435 | 400 | 877 035 | 92,5 |
| Liiketoiminnan muut tuotot | 27 000 | 0 | 27 000 | 37 362 | -10 362 | 138,4 |
| Aineet, tarvikkeet ja tavarat | -5 630 | -175 | -5 805 | -6 494 | 689 | 111,9 |
| Palvelujen ostot | -296 130 | -465 | -296 595 | -364 265 | 67 670 | 122,8 |
| Materiaalit ja palvelut | -301 760 | -640 | -302 400 | -370 759 | 68 359 | 122,6 |
| Palkat ja palkkiot | -97 459 | 0 | -97 459 | -113 129 | 15 670 | 116,1 |
| Eläkekulut | -17 723 | 0 | -17 723 | -20 376 | 2 653 | 115,0 |
| Muut henkilösivukulut | -3 708 | 0 | -3 708 | -1 909 | -1 799 | 51,5 |
| Henkilöstökulut | -118 890 | 0 | -118 890 | -135 414 | 16 523 | 113,9 |
| Liiketoiminnan muut kulut | -23 420 | 0 | -23 420 | -46 381 | 22 961 | 198,0 |
| Liikelylijäämä | 11 220 | -640 | 11 219 | 10 245 | 974 517 | 91,3 |
| 80020 Laitokset | | | | | | |
| Liikevaihto | 0 | 0 | 0 | 11 587 | -11 587 | |
| Liiketoiminnan muut tuotot | 0 | 0 | 0 | 7 194 | -7 194 | |

| | | | | | | |
|-------------------------------|---------------|----------|---------------|-------------------|-----------------|-------------|
| | -1 068 | | -1 068 | | | |
| Aineet, tarvikkeet ja tavarat | 230 | 0 | 230 | -988 014 | -80 216 | 92,5 |
| | -1 915 | | -1 915 | | | |
| Palvelujen ostot | 860 | 0 | 860 | -1 434 432 | -481 428 | 74,9 |
| | -2 984 | | -2 984 | | | |
| Materiaalit ja palvelut | 090 | 0 | 090 | -2 422 446 | -561 644 | 81,2 |
| Palkat ja palkkiot | -570 298 | 0 | -570 298 | -488 324 | -81 974 | 85,6 |
| Eläkekulut | -113 960 | 0 | -113 960 | -100 971 | -12 989 | 88,6 |
| Muut henkilösivukulut | -24 181 | 0 | -24 181 | -15 392 | -8 789 | 63,7 |
| Henkilöstökulut | -708 439 | 0 | -708 439 | -604 687 | -103 752 | 85,4 |
| Poistot | -953 811 | 0 | -953 811 | -904 920 | -48 891 | 94,9 |
| Liiketoiminnan muut kulut | -34 072 | 0 | -34 072 | -47 220 | 13 148 | 138,6 |
| | -4 680 | | -4 680 | | | |
| Liikelyijäämä | 412 | 0 | 412 | -3 960 490 | -719 921 | 84,6 |

80030 Verkosto

| | | | | | | |
|------------------------------|---------------|----------|---------------|-------------------|-----------------|--------------|
| Liikevaihto | 80 000 | 0 | 80 000 | 100 854 | -20 854 | 126,1 |
| Liiketoiminnan muut tuotot | 0 | 0 | 0 | 40 | -40 | |
| Aineet,tarvikkeet ja tavarat | -327 230 | 0 | -327 230 | -310 670 | -16 560 | 94,9 |
| Palvelujen ostot | -715 040 | 0 | -715 040 | -466 144 | -248 896 | 65,2 |
| | -1 042 | | -1 042 | | | |
| Materiaalit ja palvelut | 270 | 0 | 270 | -776 815 | -265 456 | 74,5 |
| Palkat ja palkkiot | -563 996 | 0 | -563 996 | -657 869 | 93 873 | 116,6 |
| Eläkekulut | -112 241 | 0 | -112 241 | -131 534 | 19 293 | 117,2 |
| Muut henkilösivukulut | -23 913 | 0 | -23 913 | -20 687 | -3 227 | 86,5 |
| Henkilöstökulut | -700 151 | 0 | -700 151 | -810 090 | 109 939 | 115,7 |
| | -3 233 | | -3 233 | | | |
| Poistot | 565 | 0 | 565 | -3 029 177 | -204 388 | 93,7 |
| Liiketoiminnan muut kulut | -78 760 | 0 | -78 760 | -20 598 | -58 163 | 26,2 |
| | -4 974 | | -4 974 | | | |
| Liikealijäämä | 746 | 0 | 746 | -4 535 784 | -438 962 | 91,2 |

Kaikki yhteensä

| | | | | | | |
|------------------------------|---------------|-------------|---------------|------------------|-----------------|--------------|
| | 11 717 | | 11 717 | 10 872 | | |
| Liikevaihto | 435 | 0 | 435 | 841 | 844 594 | 92,8 |
| Liiketoiminnan muut tuotot | 27 000 | 0 | 27 000 | 44 597 | -17 597 | 165,2 |
| | -1 401 | | -1 401 | | | |
| Aineet,tarvikkeet ja tavarat | 090 | -175 | 265 | -1 305 179 | -96 087 | 93,1 |
| | -2 927 | | -2 927 | | | |
| Palvelujen ostot | 030 | -465 | 495 | -2 264 841 | -662 653 | 77,4 |
| | -4 328 | | -4 328 | | | |
| Materiaalit ja palvelut | 120 | -640 | 760 | -3 570 020 | -758 740 | 82,5 |
| | -1 231 | | -1 231 | | | |
| Palkat ja palkkiot | 753 | 0 | 753 | -1 259 321 | 27 568 | 102,2 |
| Eläkekulut | -243 925 | 0 | -243 925 | -252 882 | 8 957 | 103,7 |
| Muut henkilösivukulut | -51 802 | 0 | -51 802 | -37 988 | -13 815 | 73,3 |
| | -1 527 | | -1 527 | | | |
| Henkilöstökulut | 480 | 0 | 480 | -1 550 190 | 22 710 | 101,5 |
| | -4 187 | | -4 187 | | | |
| Poistot | 376 | 0 | 376 | -3 934 096 | -253 280 | 94,0 |
| Liiketoiminnan muut kulut | -136 252 | 0 | -136 252 | -114 198 | -22 054 | 83,8 |
| | 1 565 | | 1 564 | | | |
| Liikelyijäämä | 207 | -640 | 567 | 1 748 933 | -184 366 | 111,8 |

| Investointiosan toteutuminen | | TA 2025 | MUUTOS | MTA 2025 | TOT 2025 | TOT-% |
|------------------------------|------------------------------|-------------------|-----------------|-------------------|-------------------|--------------|
| 780001 | Verkostojärjestelyt | | | | | |
| | Menot/Netto | -150 000 | 95 000 | -55 000 | -51 723 | 94,04 |
| 780003 | Haja-asutuksen vesihuolto | | | | | |
| | Menot/Netto | -20 000 | 0 | -20 000 | 0 | 0,00 |
| 780004 | Peruskunnostusohjelma | | | | | |
| | Menot/Netto | -1 500 000 | -1 200 000 | -2 700 000 | -2 692 862 | 99,74 |
| 780052 | Lakari | | | | | |
| | Menot/Netto | -11 000 | 0 | -11 000 | 7 431 | -67,56 |
| 780059 | Koillinen teollisuusalue | | | | | |
| | Menot/Netto | -22 000 | 0 | -22 000 | 0 | 0,00 |
| 780060 | Länsiranta | | | | | |
| | Menot/Netto | -11 000 | 0 | -11 000 | 0 | 0,00 |
| 780063 | Susivuoren teollisuusalue | | | | | |
| | Menot/Netto | -550 000 | 305 000 | -245 000 | -209 478 | 85,50 |
| 780065 | Keskustan kehittäminen | | | | | |
| | Menot/Netto | -20 000 | 0 | -20 000 | 0 | 0,00 |
| 781003 | Vesimittarit (vj) | | | | | |
| | Menot/Netto | -300 000 | 250 000 | -50 000 | 0 | 0,00 |
| 781009 | Vesitornin peruskunnostus | | | | | |
| | Menot/Netto | -50 000 | 50 000 | 0 | 0 | |
| 781015 | Veden puhdistamo | | | | | |
| | Menot/Netto | -1 200 000 | 0 | -1 200 000 | -1 170 712 | 97,56 |
| 781025 | Tukkuvesiyhtiö Oy | | | | | |
| | Menot/Netto | -100 000 | 100 000 | 0 | 0 | |
| 783007 | Pumppaamoiden peruskunnostus | | | | | |
| | Menot/Netto | -100 000 | 10 000 | -90 000 | -71 423 | 79,36 |
| 783011 | Jäteveden puhdistamo | | | | | |
| | Menot/Netto | -50 000 | 40 000 | -10 000 | -10 353 | 103,53 |
| 783021 | Kuljetuskaluston uusiminen | | | | | |
| | Menot/Netto | -50 000 | 50 000 | 0 | 0 | |
| 783023 | Poikkeusoloihin varautuminen | | | | | |
| | Menot/Netto | -50 000 | 50 000 | 0 | 0 | |
| YHTEENSÄ | | | | | | |
| | Menot/Netto | -4 184 000 | -250 000 | -4 434 000 | -4 199 119 | 94,70 |

Hulevesien hallinnan tuloslaskelma, rahoituslaskelma ja tase (hulevesien eriyttäminen)

| Tuloslaskelma | 2025 | 2024 | 2023 | 2022 | 2021 |
|----------------------------------|------------|------------|-----------|------------|-------------|
| LIIKEVAIHTO | 0,00 | 0,00 | 0,00 | 0,00 | 0,00 |
| Aineet, tarvikkeet ja tavarat | -7 758,80 | -6 338,39 | -1 859,12 | -7 527,01 | -16 535,10 |
| Palvelujen ostot | -8 001,86 | -8 424,27 | -5 239,36 | -18 644,38 | -93 546,00 |
| Materiaalit ja palvelut yhteensä | -15 760,66 | -14 762,66 | -7 098,48 | -26 171,39 | -110 081,10 |
| Palkat ja palkkiot | -3 901,45 | -1 967,26 | -3 559,38 | -3 887,10 | -9 058,17 |
| Eläkekulut | -662,78 | -334,62 | -600,70 | -661,58 | -1 551,19 |
| Muut henkilösivukulut | -122,25 | -59,44 | -146,60 | -153,58 | -348,35 |

| | | | | | |
|---|---------------------|--------------------|--------------------|--------------------|--------------------|
| Henkilöstökulut yhteensä | -4 686,48 | -2 361,32 | -4 306,68 | -4 702,26 | -10 957,71 |
| Poistot | -592 068,40 | -535 135,23 | -531 338,98 | -531 338,98 | -487 764,64 |
| TILIKAUDEN ALIJÄÄMÄ | -612 515,54 | -552 259,21 | -542 744,14 | -562 212,63 | -608 803,45 |
| Rahoituslaskelma | | | | | |
| Toiminnan rahavirta | | | | | |
| Liikealijäämä | -612 515,54 | -552 259,21 | -542 744,14 | -562 212,63 | -608 803,45 |
| Poistot | 592 068,40 | 535 135,23 | 525 180,82 | 531 338,98 | 487 764,64 |
| Toiminnan rahavirta | -20 447,14 | -17 123,98 | -17 563,32 | -30 873,65 | -121 038,81 |
| Investointien rahavirta | | | | | |
| Investointimenot | -395 469,44 | -604 431,69 | -685 147,29 | -897 514,34 | -871 184,47 |
| Investointien rahavirta | -395 469,44 | -604 431,69 | -685 147,29 | -897 514,34 | -871 184,47 |
| Toiminnan ja investointien rahavirta | | | | | |
| | -415 916,58 | -621 555,67 | -702 710,61 | -928 387,99 | -992 223,28 |
| Rahoituksen rahavirta | | | | | |
| Muut maksuvalmiuden muutokset | 18 480,00 | 24 050,00 | 23 540,00 | 33 650,00 | 48 200,00 |
| Rahoituksen rahavirta | 18 480,00 | 24 050,00 | 23 540,00 | 33 650,00 | 48 200,00 |
| Rahavarojen muutos | -397 436,58 | -597 505,67 | -679 170,61 | -894 737,99 | -944 023,28 |
| Rahavarojen muutos | -397 436,58 | -597 505,67 | -679 170,61 | -894 737,99 | -944 023,28 |
| | | -6 631 | -5 952 | -5 057 | -4 113 |
| Rahavarat 1.1. | -7 229 340,37 | 834,70 | 664,09 | 926,10 | 902,82 |
| | | -7 229 | -6 631 | -5 952 | -5 057 |
| Rahavarat 31.12. | -7 626 776,95 | 340,37 | 834,70 | 664,09 | 926,10 |
| Tase | | | | | |
| | 31.12.2025 | 31.12.2024 | 31.12.2023 | 31.12.2022 | 31.12.2021 |
| Vastaavaa | | | | | |
| Pysyvät vastaavat | | | | | |
| | | 5 826 | 4 800 | 5 301 | 5 313 |
| Hulevesiverkosto | 5 685 203,90 | 483,26 | 965,27 | 638,20 | 250,48 |
| | | | 1 069 | | |
| Keskeneräiset hankinnat | 58 083,37 | 113 402,97 | 624,50 | 408 985,10 | 31 197,46 |
| | | 5 939 | 5 870 | 5 710 | 5 344 |
| Vastaavaa yhteensä | 5 743 287,27 | 886,23 | 589,77 | 623,30 | 447,94 |
| Vastattavaa | | | | | |
| | | 2 478 | 2 478 | 2 478 | 2 478 |
| Oma pääoma | 2 478 243,88 | 243,88 | 243,88 | 243,88 | 243,88 |
| | | -4 271 | -3 728 | -3 166 | -2 557 |
| Edellisten tilikausien alijäämä | -4 823 276,35 | 017,14 | 273,00 | 060,37 | 256,92 |
| Tilikauden alijäämä | -612 515,54 | -552 259,21 | -542 744,14 | -562 212,63 | -608 803,45 |
| | | -2 345 | -1 792 | -1 250 | |
| Oma pääoma yhteensä | -2 957 548,00 | 032,47 | 773,26 | 029,12 | -687 816,49 |
| Vieras pääoma | | | | | |
| Pitkäaikainen vieras pääoma | | | | | |
| | | 1 055 | 1 031 | 1 007 | |
| Hulevesiliittymät | 1 074 058,33 | 578,33 | 528,33 | 988,33 | 974 338,33 |
| Lyhytaikainen vieras pääoma | | | | | |
| | | 7 229 | 6 631 | 5 952 | 5 057 |
| Kassalainat | 7 626 776,95 | 340,37 | 834,70 | 664,09 | 926,10 |
| | | 5 939 | 5 870 | 5 710 | 5 344 |
| Vastattavaa yhteensä | 5 743 287,27 | 886,23 | 589,77 | 623,30 | 447,94 |
| omavaraisuusaste % | -51,50 | -39,48 | -30,54 | -21,89 | -12,87 |

Liitetiedot

Tilikausi 1.1.-31.12.2025

Tilinpäätöksen laatimista koskevat liitetiedot

Tuloslaskelman esittämistavan muutos

Vesi- ja viemäri liikelaitoksen valmistus omaan käyttöön ei ole olennaista. Tästä syystä tuloslaskelmassa ei ole erää Valmistus omaan käyttöön eivätkä menot sisällä investointiosan menoja.

Pysyvien vastaavien arvostus

Pysyvät vastaavat on merkitty taseeseen hankintamenoon vähennettynä suunnitelman mukaisilla poistoilla. Suunnitelman mukaiset poistot on laskettu ennalta laaditun poistosuunnitelman mukaisesti. Poistosuunnitelma on muutettu vuoden 2020 alusta KV 11 § 27.1.2020, jolloin muutettu rakennusten poistoajoja. Muutoksella ei ollut vaikutusta liikelaitoksen poistoihin. Poistosuunnitelman mukaiset suunnitelmapoistojen laskentaperusteet on esitetty tuloslaskelman liitetiedoissa kohdassa suunnitelman mukaisten poistojen perusteet.

Rahoitusomaisuuden arvostus

Saamiset taseessa sisältävät kahden viimeisen vuoden (2024 ja 2025) avoimet saatavat. Perinnästä ja myyntireskontrasta avoimet saatavat poistetaan vasta, kun perintä on todettu turhaksi.

Selvitys suunnitelman mukaisten poistojen perusteista

Pysyvien vastaavien poistojen määrittämisessä on käytetty ennalta laadittua poistosuunnitelmaa. Suunnitelman mukaiset poistot on laskettu pysyvien vastaavien hankintamenoista arvioidun taloudellisen pitoajan mukaan. Arvioidut poistoajat ja niitä vastaavat poistoprosentit sekä poistomenetelmät ovat:

| | | |
|---------------------------------|-------------------|------------|
| Muut pitkävaikutteiset menot | Tasapoisto | 20 vuotta |
| Hallinto- ja laitosrakennukset | Tasapoisto | 25 vuotta |
| Vesitorni | Tasapoisto | 15 vuotta |
| Talousrakennus | Tasapoisto | 10 vuotta |
| Vedenpuhdistamot ja -pumppaamot | Menojäännöspoisto | 15 % |
| Kiinteät rakenteet ja laitteet | Menojäännöspoisto | 10-25 % |
| Kuljetusvälineet | Tasapoisto | 4 vuotta |
| Koneet ja kalusto | Tasapoisto | 3-5 vuotta |
| Pienhankintaraja | 10.000 € | |

Pysyvät vastaavat

| | Muut pitkävaikutteiset menot | Rakennukset | Kiinteät rakenteet |
|------------------------------|------------------------------------|------------------|-----------------------|
| Kirjanpitoarvo 1.1. | 542 384 | 3 708 147 | 30 384 349 |
| Lisäykset tilikaudella | 0 | 0 | 206 681 |
| Siirrot erien välillä | 0 | 0 | 2 045 873 |
| Tilikauden poisto | -172 572 | -556 055 | -3 178 821 |
| Kirjanpitoarvo 31.12. | 369 812 | 3 152 092 | 29 458 082 |

| | | | |
|-------------------|-------------------------|-----------------------------|-----------------|
| Koneet ja kalusto | Keskeneräiset hankinnat | Osakkeet ja liittymismaksut | Yhteensä |
|-------------------|-------------------------|-----------------------------|-----------------|

| | | | | |
|------------------------------|---------------|------------------|----------------|-------------------|
| Kirjanpitoarvo 1.1. | 56 127 | 443 290 | 282 216 | 35 416 512 |
| Lisäykset tilikaudella | 0 | 3 992 438 | 0 | 4 199 119 |
| Siirrot erien välillä | 0 | -2 045 873 | 0 | 0 |
| Tilikauden poisto | -26 649 | 0 | | -3 934 096 |
| Kirjanpitoarvo 31.12. | 29 478 | 2 389 855 | 282 216 | 35 681 535 |

Saamiset 2025 2024

| | | | | |
|------------------------------|--|--|----------------|---------|
| Lyhytaikaiset saamiset | | | | |
| Saamiset tytäryhteisöiltä | | | | |
| Myyntisaamiset | | | 109 094 | 102 677 |
| Saamiset osakkuusyhteisöiltä | | | | |
| Myyntisaamiset | | | 6 541 | 17 635 |

Oma pääoma

| | | | | |
|---------------------------------|--|--|-------------------|-------------------|
| Peruspääoma | | | 18 802 280 | 18 802 280 |
| Edellisten tilikausien alijäämä | | | 17 542 942 | 16 222 157 |
| Tilikauden ylijäämä/-alijäämä | | | 1 193 460 | 1 320 785 |
| Oma pääoma yhteensä | | | 37 538 682 | 36 345 222 |

Pitkäaikainen vieras pääoma

Velat, jotka erääntyvät viiden vuoden tai pitemmän ajan kuluttua:

| | | | | |
|-----------------|--|--|------------------|-----------|
| Lainat kunnalta | | | 2 899 960 | 3 866 620 |
|-----------------|--|--|------------------|-----------|

Velat

| | | | | |
|-----------------------------|--|--|---------------|--------|
| Lyhytaikainen vieras pääoma | | | | |
| Velat tytäryhteisöille | | | | |
| Ostovelat | | | 17 128 | 37 239 |
| Velat osakkuusyhteisöille | | | | |
| Ostovelat | | | 74 750 | 53 633 |

Erittely siirtoveloista

| | | | | |
|--|--|--|----------------|----------------|
| Palkkojen ja henkilösivukulujen jaksotukset | | | | |
| Lomapalkkajaksotukset | | | 261 700 | 248 950 |
| Kuel-maksut | | | 3 965 | 0 |
| Ryhmähenki- ja vastuuvakuutusmaksut | | | 34 | 0 |
| Tapaturmavakuutusmaksut | | | 46 | 0 |
| Työttömyysvakuutusmaksut | | | 265 | 0 |
| Palkkajaksotukset | | | 22 680 | 30 899 |
| Tulospalkkiovaraus | | | 36 189 | 35 794 |
| Palkkojen ja henkilösivukulujen jaksotukset yhteensä | | | 324 880 | 285 319 |

Henkilöstökulut

| | | | | |
|---|--|--|------------------|-----------|
| Henkilöstökulut tuloslaskelman mukaan | | | 1 550 190 | 1 613 932 |
| Henkilöstökuluja aktivoitu aineellisiin hyödykkeisiin | | | 97 068 | 160 692 |

Henkilöstökulut yhteensä

1 647 258

1 774 624

Rauman vesi- ja viemäriiikelaytos tilinpäätös

Vesi- ja viemäriiikelaytoksen johtokunnan esitys tilikauden tuloksen käsittelystä

Rauman Vesi- ja viemäriiikelaytoksen johtokunta päätti 24.2.2026, että liikelaitoksen tulos, 1.193.460,46 euron suuruinen ylijäämä kirjataan taseen yli/alijäämätilille.

Raumalla 24.2.2026

Vesi- ja viemäriiikelaytoksen johtokunnan jäsenet

Iida Lampi, puheenjohtaja

Saara Haaslahti, varapuheenjohtaja

Rainer Lehti, jäsen

Marjo Varjonen, jäsen

Marjo Merinen, jäsen

Timo Hakala, jäsen

Samu Seikkula, jäsen

Susanna Ruponen, jäsen

Pasi Mäenranta, jäsen

Tomi Suvanto, liikelaitoksen johtaja

Olemme tarkastaneet tilinpäätöksen
Raumalla __ / __ 2026